

pelos, navajas, planchas de vapor, cepillos, etc., etc.; aparatos automáticos á que imprimen movimiento los motores antes mencionados; departamento de tintorería con todo lo necesario para lavar lana y teñirla, dar tinte también á las madejas de hilo, etc., y, en una palabra, todo lo que reclaman los procedimientos modernos para la fabricación de alfombras, casimires, paños, zarapes, barraganes, bayetas, cobertores, etc., de lo cual produce la fábrica San Felipe más de 1,000 kilogramos diariamente.

No regateamos nuestro elogio, aunque humilde, al joven ingeniero D. Enrique Zavala por su acertada dirección en industrias, que como la fábrica mencionada son la esperanza del progreso en la República, y que no cabe dudar á él debe gran parte de su importancia.

### Hacienda de Gogorrón

A poca distancia de la estación Villa de Reyes, en el ferrocarril Nacional Mexicano, y por vía férrea, propiedad también de la casa Muriedas, se encuentra la hacienda de Gogorrón para el servicio de la que tiene instalados su dueño don Felipe Muriedas, magníficos tranvías y plataformas que transportan todos los productos de dicha hacienda y de la fábrica San Felipe, á la estación del Ferrocarril Nacional.

Mide esta gran propiedad rústica una superficie de 21 sitios de ganado mayor ó sean otras tantas leguas cuadradas; en su extenso territorio tiene lo que vulgarmente se llaman *ranchos* ó estancias, y son los de Rosario con 300 habitantes, Machado con 100 próximamente, Crucillo con 300, Zavala con 200, Socabón 150, Tejocoto, 50, Oruelas 20 y Gogorrón con 1.500 aproximadamente. Reune en junto la hacienda unos 3.000 habitantes, cuya vida consiste en los negocios desarrollados en la misma.

Se cultivan en ella toda clase de legumbres en las extensas huertas que, sombreadas por innumerables árboles frutales y regadas por las presas, depósitos para agua y estanques denominados de Calderón, Rusias, de la Cruz, Purísima, Ascensión, Granadillas, Los Flojos, El Tejón, El Chayote, San Juan, Chivato, Machado, San Agustín, Las Víboras, Quemadito y otras, cuya obra de fábrica es de un valor considerable, atiende un verdadero ejército de hortelanos. Existen también en sus dilatados campos grandes siembras de chilar, trigo, maíz, cebada y frijol; cultivos de maguey para la fabricación de vino mezcal, cuyo producto se obtiene en la instalación de alambiques, hornos, etc., construídos en la misma hacienda de Gogorrón, y que producen diariamente de 100 á 150 decalitros de este líquido.

En el recinto de la misma hay un almacén de abarrotes, una curtiduría y tala-bartería, fábrica de queso y manteca de vaca, una escuela elemental para niños y niñas, una iglesia, una botica atendida por un médico, etc., etc., y todo lo necesario para una población de 3.000 almas.

Pastan en los montes varios miles de cabezas de ganado de todas clases, de lana, de cerda, caballar, mular, de corral y vacuno, en proporciones muy difíciles de enumerar sin incurrir en grandes errores.

La incansable labor y el amor al progreso son tales en el Sr. Muriedas, que además de lo descrito posee otras fincas de gran importancia en haciendas y propiedades urbanas; es propietario del conocido ferrocarril de Vanegas, Cedral y Matehuala, del que más adelante nos ocupamos; tiene en la ciudad de San Luis varias casas y huertas, encontrándose entre las primeras la que él habita, una de las mejores, ó quizá la mejor de la capital, soberbio palacio donde el visitante

encuentra lujo, riqueza, comodidad, elegancia y, sobre todo, un gusto artístico poco común.

El Sr. Muriedas es en San Luis una potencia financiera y un poderoso auxiliar para toda clase de asuntos que tiendan al engrandecimiento y mejora del país. A su iniciativa se debe la fundación de la sociedad contratista del abastecimiento de aguas de la ciudad, tan necesario, de la que es presidente y principal accionista.

Es modesto en sus costumbres y afable con todo el mundo, por lo que goza de generales simpatías. A la colonia española donó últimamente un edificio destinado á casa de beneficencia y hospital, de la que es constante protector, y por cuyos méritos ha sido condecorado por S. M. la Reina de España con la cruz de 1.ª clase de Beneficencia.

Con la mayor sinceridad saludamos al Sr. Muriedas y le deseamos conserve por tiempo indefinido sus energías de siempre para el mayor engrandecimiento de los negocios, que son el mejor sintoma de la prosperidad que la República de México alcanza á la sombra de la paz pública.

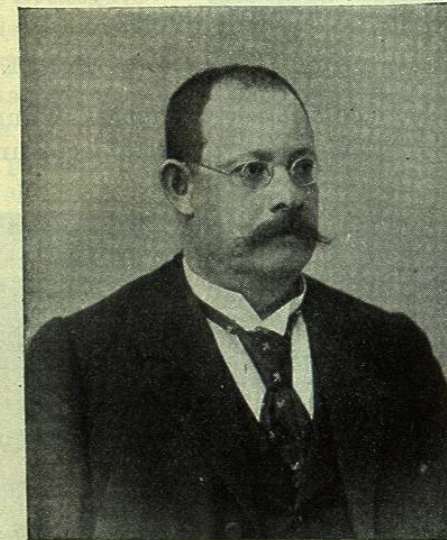
### LA INDUSTRIA POTOSINA.—Gran fábrica de rebozos y cambayas

de D. ANTONIO LOZANO, Sucesor

Depósito de sombreros de palma de todas clases

Plaza del Rebote, n.º 10, frente al Mercado Porfirio Díaz. SAN LUIS POTOSÍ.

Esta fábrica, fundada por el Sr. Lozano el año de 1870, es una de las más importantes en el Estado por sus productos esmerados, distinguiéndose entre éstos



D. ANTONIO LOZANO  
Fundador de «La Industria Potosina»



D. CAMILO E. LOZANO  
Actual propietario de «La Industria Potosina»

los finos rebozos de Santa María, marca especial de la casa y las cambayas que tanta fama han adquirido en toda la República.

El edificio que ocupa *La Industria Potosina* ha sido construído expresamente para este objeto, y en su interior se albergan más de 200 operarios que



manejan ciento y pico de telares con todos sus accesorios, y producen una considerable cantidad de aquellos artículos.

El despacho, establecido en la planta baja del edificio, cuyo grabado acompaña estas líneas, resultaba insuficiente para satisfacer los numerosos pedidos que diariamente recibe la casa, y al efecto el señor D. Camilo E. Lozano, hijo del fundador y



EDIFICIO DE «LA INDUSTRIA POTOSINA»

sucesor de sus negocios, al frente de los que se encuentra á pesar de sus pocos años, aumentó las operaciones de la misma estableciendo el Comercio llamado

#### EL PUERTO DE VERACRUZ. — Gran Cajón de Ropa

Esquina de las calles 3.<sup>a</sup> de Hidalgo y 1.<sup>a</sup> de la Unión

Apartado postal 192.

SAN LUIS POTOSÍ.

Surtiéndolo con esmero de efectos de lujo, medio-lujo y corrientes, y aumentando, como queda dicho, los negocios de la fábrica que dirige, estableció un depósito de rebo-

cería fina y ordinaria, en el despacho de la cual ocupa diariamente un plantel de empleados que difícilmente obtienen otro descanso que el de las horas destinadas al objeto; tal es el movimiento que constantemente se observa en los negocios dirigidos



PARTE DE LOS MOSTRADORES DE «EL PUERTO DE VERACRUZ»

dos por el joven D. Camilo E. Lozano. Tenemos el gusto de publicar en nuestra obra una Vista de la Fábrica *La Industria Potosina*, otra de *El Puerto de Veracruz* y los retratos de los Sres. Lozano padre é hijo, para que nuestros lectores puedan conocer á tan modestos como laboriosos industriales, cuyo ejemplo sería digno de imitación por varios jóvenes que, lejos de parecerse al Sr. Lozano en ampliar ventajosamente los negocios de su patrimonio, disipan en poco tiempo lo que tantas fatigas ha costado á sus predecesores.

Reciba nuestro parabién el propietario de la negociación á que nos referimos, y tenga la seguridad que, aunque muy humildes, somos sinceros y le aseguramos que ese es el camino por el cual los hijos honrados y laboriosos llegan á contribuir al engrandecimiento y perfección de la patria.

#### VALENTÍN ELCORO Y COMPAÑÍA, SUCEORES

BENITO ETCHEGARAY.

OLEGARIO OLALDE.

Casa fundada en 1882

Esquina de las calles 1.<sup>a</sup> de Juárez y 2.<sup>a</sup> de Morelos

Apartado 29.

SAN LUIS POTOSÍ

(MÉXICO.)

Esta importante casa, fundada por los Sres. Elcoro y C.<sup>a</sup>, de México, pasó á

principios del año 1899 á poder de los Sres. Benito Etcheagaray y Olegario Olalde, quienes continúan los negocios emprendidos por aquéllos en el ramo de ferretería y mercería.

En sus vastos almacenes se encuentra siempre abundante surtido en artículos de dichos giros, así como grandes depósitos de fierro de todas clases, maquinarias, implementos para agricultura, vías férreas portátiles, carruajes, etc., etc.



EXTERIOR DE LA FERRETERÍA Y MERCERÍA DE V. ELCORO Y C.<sup>a</sup>, SUCEORES



**CERVECERÍA DE SAN LUIS S. A.**

Fábrica de Cerveza, hielo y aguas gaseosas

Gerente: D. PEDRO PONTS

SAN LUIS POTOSÍ (MÉXICO.)

Si penosa es la tarea que nos hemos impuesto para la confección de este libro, grata satisfacción en cambio experimentamos cada vez que hemos de mencionar, con justiciero elogio, alguna de las industrias que honran al país, y sólo sentimos carecer de la necesaria elocuencia para presentarlas de relieve en sus méritos, ante nuestros lectores.

La *Cervecería San Luis*, que con su movimiento fabril y sus excelentes productos causa en nuestro ánimo la grata sensación á que aludimos, merece bien la honra de figurar entre las primeras fábricas del país, especialmente desde que se siente dirigida por el inteligente y laborioso Sr. D. Pedro Pons, que la reanimó en su pasado decaimiento, elevándola á la altura, no sólo de la mejor cervecería nacional, sino de cualquiera otra del extranjero.

La fuerza colectiva del capital es poderosa, justo es decirlo, pero de bien poco serviría si esa fuerza fuese mal encauzada, ó lo que es lo mismo, si los grandes intereses de una sociedad anónima fuesen confiados á personas poco hábiles, sin los conocimientos necesarios para dirigir y administrar la negociación objetiva de la sociedad. He ahí el secreto del progreso alcanzado por la *Cervecería San Luis*; la acertada elección de gerente recaída en D. Pedro Pons, quien no sólo



VISTA GENERAL DE LA FÁBRICA

posee los conocimientos y la práctica suficiente para manejar una fábrica de esta especie, sino que su carácter activo, su afabilidad para el cliente y para el empleado y su energía para dominar las dificultades, así como su espíritu observador que sorprende inmediatamente el *por qué* de las cosas, hácenle verdaderamente el alma del establecimiento, cuyos mecanismos funcionan bajo sus acertadas órdenes, como un aparato de relojería.

El orden y el método son el constante cuidado de este administrador, y así vemos cómo de día en día crece la fama de la fábrica, y cada vez más se acreditan sus variados productos.

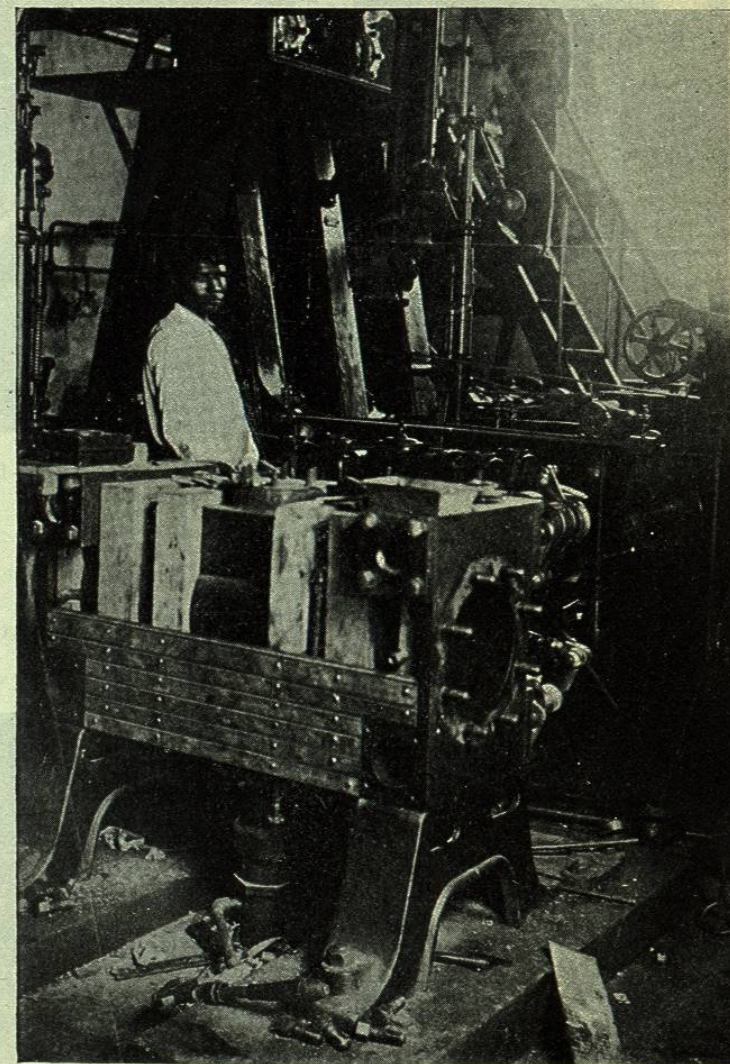
Estos son considerables por su cantidad, pues la elaboración diaria de cerveza alcanza de 13 á 20.000 botellas, y notables por su calidad, especialmente las marcas *Pilsener*, *Extra bohemia*, *Salvator*, *Cruz Roja*, etc., que se reparten al público en carruajes especiales de la casa y se exportan por ferrocarril á varios Estados de la República.

Para la producción de hielo cuenta la fábrica con tres potentes máquinas refrigeradoras modernas, una de ellas sistema *La Vergue*, capaz para 500 toneladas, hermoso mecanismo que aparece en el segundo de los grabados que acompañan estas páginas.

Los grandes talleres donde se lavan las botellas están provistos de curiosos aparatos y abundante agua corriente á alta presión, siendo también muy notable el departamento de envase donde se llenan aquéllas y los barriles por medios mecánicos.

Las distintas secciones de la fábrica, así como los escritorios, despachos, bodegas, etc., están iluminados por la electricidad que se produce en dinamos especiales de la casa.

Lamentamos no poder extendernos más en la descripción de esta hermosa fábrica, porque el espacio nos falta, y remitimos á nuestros lectores á los grabados



MÁQUINAS REFRIGERADORAS EN LA CERVECERÍA SAN LUIS

Lamentamos no poder extendernos más en la descripción de esta hermosa fábrica, porque el espacio nos falta, y remitimos á nuestros lectores á los grabados