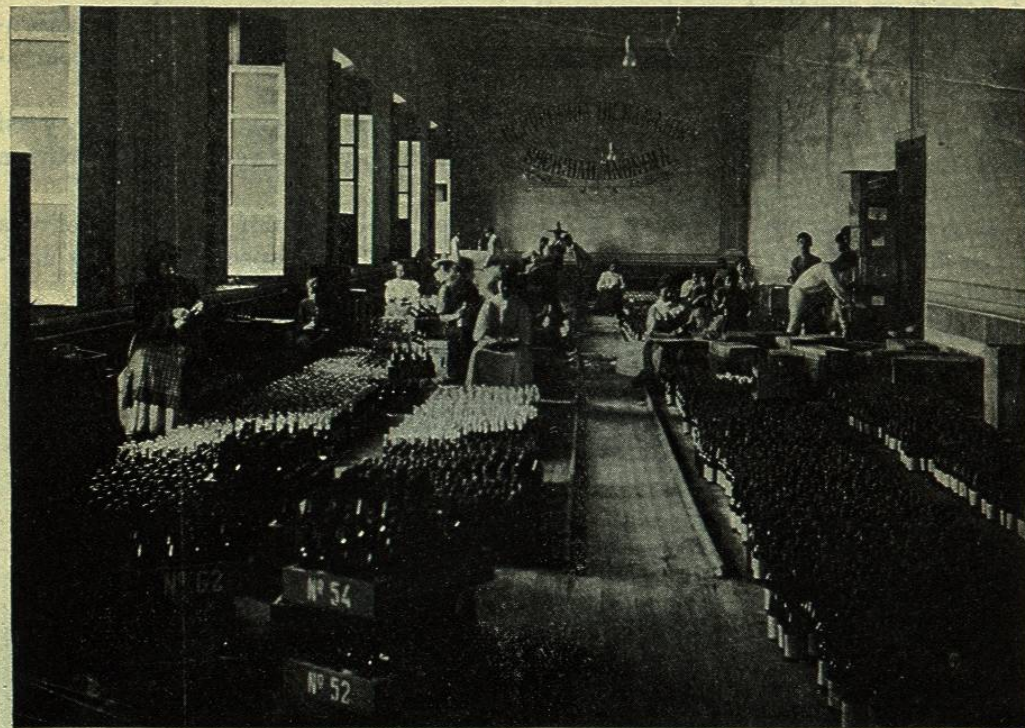


que de la misma publicamos y que más aproximada idea pueden dar de la importancia adquirida por la *Cervecería San Luis*.



SALÓN DE EMPAQUES EN LA CERVECERÍA SAN LUIS

### GRAN HOTEL CENTRAL (Antiguo de San Luis)

Propietarios: J. EZZAQUI Y COMPAÑÍA

SAN LUIS POTOSÍ.



COMEDOR DEL «GRAN HOTEL CENTRAL»

Nos permitimos recomendar á nuestros lectores este bien montado hotel situado en el punto más céntrico de la ciudad de San Luis, frente al Jardín Hidalgo, que cuenta con habitaciones y departamentos amueblados perfectísimamente, ventilados é higiénicos,

siendo muy notable el servicio de comedor á los estilos francés y americano.

Los precios de este Hotel son moderados y los clientes encuentran empleados en la casa con quienes hablar francés, inglés, alemán é italiano.

Hay en el mismo establecimiento una buena cantina y salón de billares, luz eléctrica, teléfono y telégrafo.

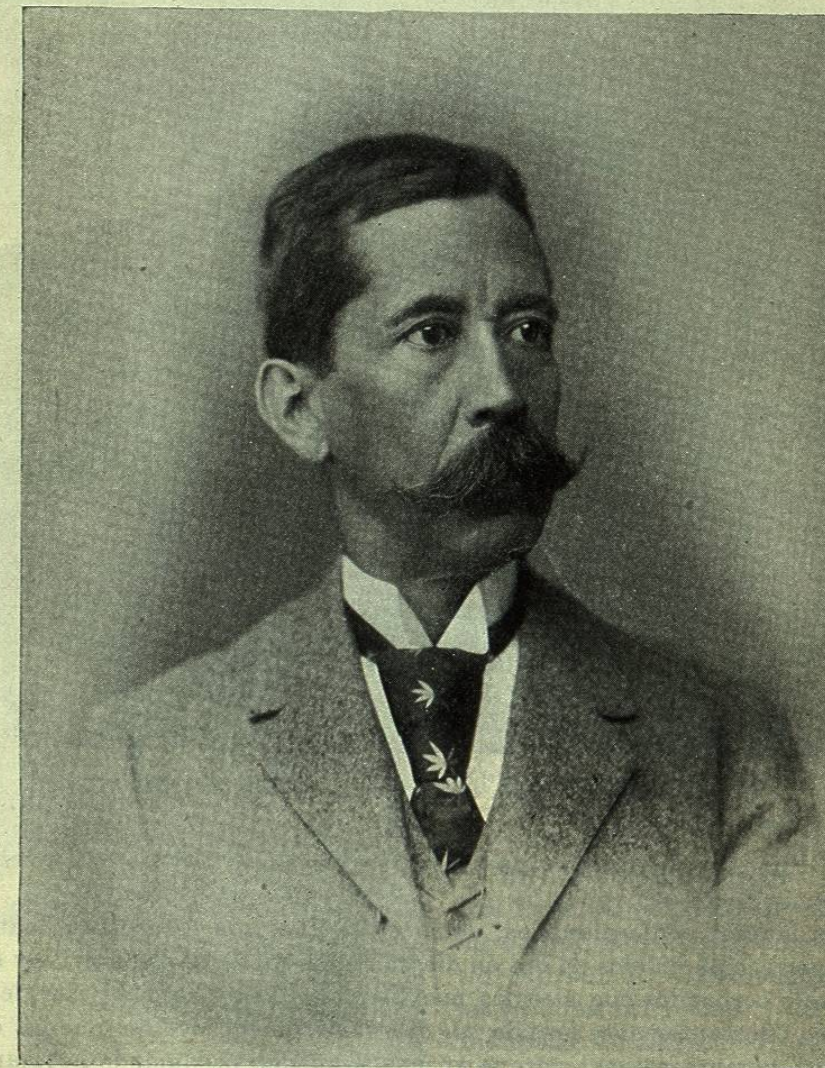
### LA FAMA. — Gran fábrica de puros y cigarros

de ANTONIO DELGADO RENTERÍA

Apartado 131. — Esquina Retrocas y Valiente, n.º 20

Casa fundada en 1860.

SAN LUIS POTOSÍ (MÉXICO)



Sr. D. ANTONIO DELGADO RENTERÍA, propietario de la Fábrica LA FAMA

Merecen citarse con elogio estas antiguas fábricas, iniciadoras en el país del desarrollo mercantil, que, gracias á la labor de medio siglo, disfruta la República de México en la actualidad.



Tenemos el gusto de mencionar en nuestra obra á muchos industriales que con inquebrantable fe en el trabajo y excesiva perseverancia en la lucha entablada contra el atraso y las viejas rutinas, han conseguido elevar sus industrias al nivel de lo más perfeccionado; pero ninguno con más títulos que el Sr. D. Antonio Delgado Rentería, decano de los fabricantes de este género en el país.

En el año 1860 fundó el Sr. Delgado Rentería su hermosa fábrica *La Fama*, nombre que corresponde á la que con justicia goza en el país; y desde aquella fecha no ha cesado de producir las diferentes marcas, tan acreditadas ya por su inmejorable calidad en los materiales y confección, *Margaritas, Colón, El Trabajo*, etcétera, y otras muchas vitolas que con deleite saborea el que es afecto al buen



SAN LUIS POTOSÍ.— VISTA GENERAL DE LA FÁBRICA LA FAMA

tabaco, así como los cigarrillos tipo *banqueros, camelias, pectorales, chorrillo, paja de trigo, orozuz, berro*, etc.

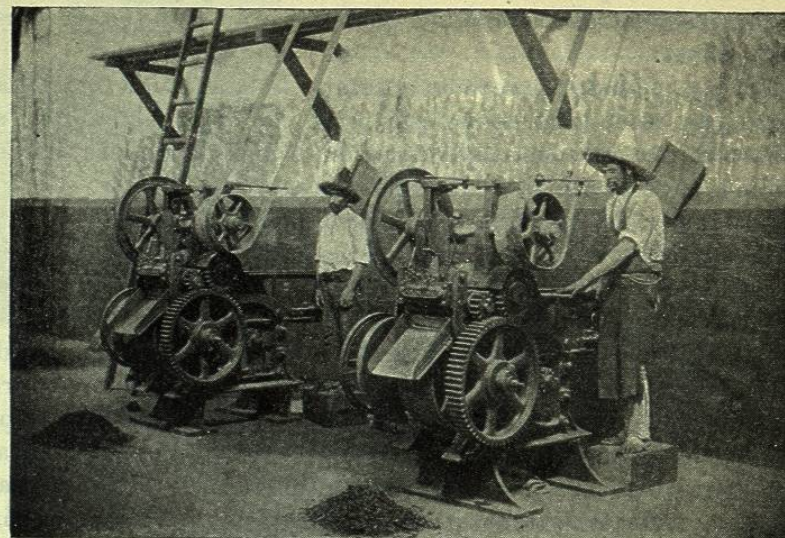
Estos productos confeccionados, como es sabido, con los mejores materiales, ha venido perfeccionándolos de día en día su fundador el Sr. Rentería, y sus desvelos han sido coronados con el éxito más lisonjero, puesto que á pesar de ocupar en la fábrica constantemente más de *mil operarios*, puede decirse que las existencias son casi siempre escasas porque apenas si pueden producir lo necesario para satisfacer los pedidos que de toda la República recibe diariamente esta casa.

El edificio que ocupa la fábrica *La Fama* está construido *ad-hoc* para este objeto, y en él se encuentra á la par que una elegante y sencilla decoración, esmerada limpieza, orden perfecto y una reglamentación matemática en todas las operaciones de la misma que cariñosamente dirige su propietario. Los grabados

que acompañan estas líneas dan una idea de lo que es *La Fama*, pues por ellos se aprecia además del edificio que ocupa una área de 3.457 metros cuadrados,

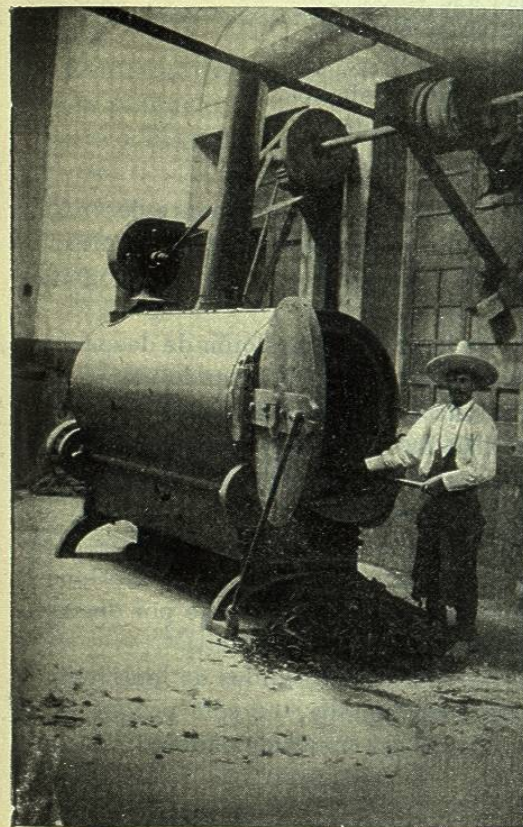
pequeños detalles de las máquinas perfeccionadas que posee, propiedad también del señor Rentería, entre otras las tan acreditadas *Bonsack* para el engargolado y *Comas* para cigarrillos de uña.

Sentimos no poder disponer del espacio suficiente para describir con la atención que se merece *La Fama*, y aprovecharemos estas breves líneas para dirigir un saludo



MÁQUINAS PICALORAS DE TABACO EN LA FÁBRICA LA FAMA

al Sr. Rentería su fundador, y asegurarle que el país debe eterna gratitud á los que siguiendo su ejemplo contribuyen al desarrollo y engrandecimiento de la patria.



TORREFACTOR EN LA FÁBRICA LA FAMA

#### Compañía Industrial

#### EL LUCERO (S. A.)

Fábrica de estearina, glicerina y jabón de oleína

Apartado postal n.º 138.

SAN LUIS POTOSÍ.

En los alrededores de la ciudad de San Luis, en el punto donde se cruzan los dos importantes ferrocarriles, el Central Mexicano y el Nacional, se levantan los edificios propiedad de la Compañía Industrial *El Lucero* (S. A.), dedicados á la fabricación de estearina, glicerina y jabón de oleína.

La industria mexicana alcanza ya gran variedad de productos, algunos de los cuales superan en calidad á sus similares extranjeros. Nos envanecemos, con



razón, de contar en el país con centenares de fábricas de hilados y tejidos, de estampados, de sombreros, de calzado, de harina, de bujías, de pastas, de casimires, etc., etc.; pero hemos de confesar con pena que en varios artículos somos tributarios de otras naciones, lo que eleva aún a una cifra considerable la importación anual.

Por eso, cuando aparece en el campo de la actividad nacional una nueva industria, digna es de todo apoyo por parte, no sólo del público, sino también de los gobiernos, porque constituye otra fuente más de riqueza, aumentando el activo y disminuyendo el pasivo de la importación.

La fábrica de estearina, glicerina y jabón de oleína de la sociedad anónima *El Lucero*, se encuentra en este caso: es única en su clase en la República, y elabora, como ya hemos dicho, estearina, glicerina y jabón de oleína en grandes cantidades que vende en todo el país, y cuyos productos desterrarán, sin duda alguna, del mercado nacional los extranjeros de la misma índole, vencidos en la competencia que les hacen aquéllos en precio y en calidad sobre todo.

Comprende el establecimiento de que tratamos, grandes departamentos para la fabricación, depósitos de materia prima y de productos elaborados, departamento de calderas, bodegas, casa-habitación, oficinas de la compañía y otras dependencias, ocupando un extenso terreno y provistos todos de máquinas y útiles modernos que producen rápido y perfecto trabajo, los cuales no podemos detallar por falta de espacio.

La dirección de la fábrica está encomendada á un consejo de administración formado por los siguientes señores:

*Presidente:* Javier Espinosa y Cuevas.  
*Vocal 1.º:* Ernesto Gassier.  
 » 2.º: Mariano Hernández Ceballos.  
*Director General:* Joaquín Alvarado.  
 » *Técnico:* Ennemund Bacconnier.

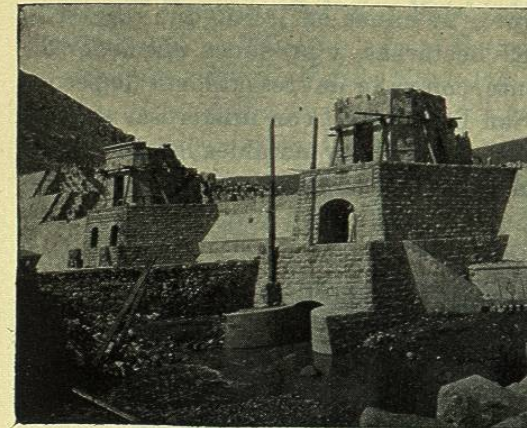
A las acertadas disposiciones de estos caballeros, y especialmente de ambos Directores, se debe que la empresa flote en continuo progreso sin sufrir el calvario que generalmente sufren las industrias nuevas, y hallándose ya en desahogadas condiciones financieras.

Merced á sus muchos elementos, la fábrica se halla en disposición de despachar rápidamente cualquier pedido de las materias que elabora, verificando sus ventas al contado y con toda exactitud en el cumplimiento de las órdenes que recibe.

Siendo ya numerosas las fábricas de cerillas fosfóricas y de velas esteáricas instaladas en la República, muchas de las cuales se surten de la materia prima elaborada en la fábrica *El Lucero*, creemos oportuno llamar la atención de los propietarios de aquéllas hacia un hecho notable y que encarna capital interés para sus industrias; nos referimos á que la estearina que se elabora en el establecimiento de que tratamos, se obtiene por SAPONIFICACIÓN CALCÁREA y no por destilación, lo que acredita de superiores los productos de *El Lucero*.

Respecto al jabón de oleína, sabemos que las fábricas de tejidos de lana lo emplean en el día, abundantemente, para desengrasar aquélla, no sólo porque este producto da mejor resultado que ninguno otro de los jabones empleados, sino también porque resulta sumamente económico.

VII. *Agricultura.* — Poco importante con relación al territorio y á la población del Estado es la agricultura potosina, porque las causas otras veces mencio-



SAN LUIS POTOSÍ. — LA PRESA DE SAN JOSÉ

nadas de escasez de agua y de capital, dejan abandonados magníficos campos que serían y han de ser, sin duda, en el porvenir, grandes centros agrícolas. Algunas obras notables de irrigación se han practicado, como la de San José y otras, pero no bastan, y es preciso que de este punto se preocupen, no solamente los gobiernos, sino también los particulares propietarios de fincas rústicas.

Las producciones vegetales que actualmente se cosechan en el Estado, tomando por tipo las obtenidas en 1897, son las siguientes:

Arroz . . . . .	Hectol.	40.840	Frijol . . . . .	Hectol.	62.860
Cebada . . . . .	»	17.885	Garbanzo . . . . .	»	57.383
Maíz . . . . .	»	1.735.504	Camote . . . . .	Kilog.	625.354
Trigo . . . . .	Kilog.	706.702	Huacamote . . . . .	»	19.690
Chile verde . . . . .	Hectol.	4.450	Papa . . . . .	»	15.599
Chile seco . . . . .	Kilog.	258.690	Cacahuete . . . . .	Hectol.	3.150
Azúcar . . . . .	»	363.000	Higuerilla . . . . .	»	200
Panocha . . . . .	»	1.456.660	Ixtle . . . . .	Kilog.	1.172.205
Mieles . . . . .	»	1.000	Algodón . . . . .	»	10.000
Aguardiente caña . . . . .	Hectol.	7.918	Vino de uva . . . . .	Hectol.	120
Id. de pulque . . . . .	»	828	Aguardiente de uva . . . . .	»	40
Mezcal ó Tequila . . . . .	»	29.884	Palo moral . . . . .	Kilog.	92.000
Pulque . . . . .	»	19.672	Cortezas curtientes . . . . .	»	108.340
Tlachique . . . . .	»	920	Café . . . . .	»	443.625
Madera de cedro . . . . .	Kilog.	727.500	Tabaco . . . . .	»	39.910
Id. de encino . . . . .	»	3.149.667	Madera de mezquite . . . . .	»	15.830.996
Id. de guayabo . . . . .	»	27.000			

Podemos observar que el maíz, el azúcar y el café representan los principales cultivos por las cantidades cosechadas, y á la vez manifiestan, al vérselas juntas con el trigo, el pulque, el garbanzo y la uva, la gran variedad de vegetales que puede producir el suelo potosino.

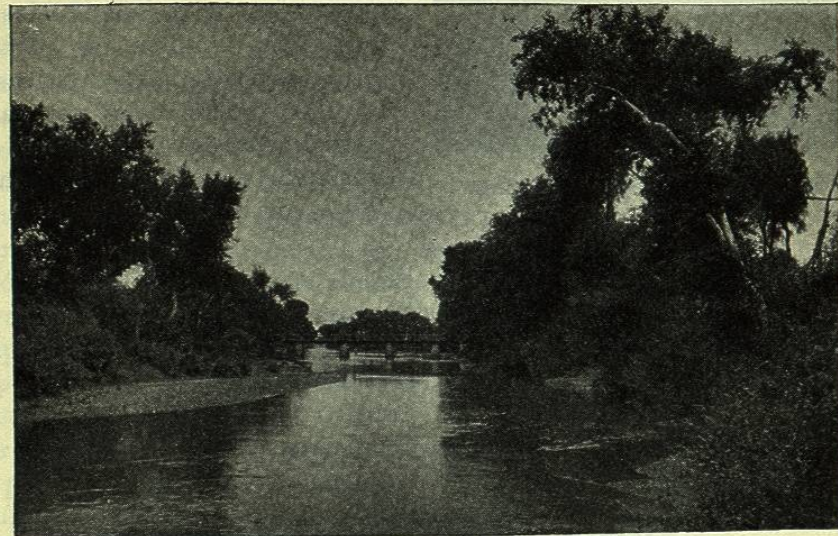
Cuéntanse en el Estado 196 principales haciendas de campo, de las cuales están destinadas tres al cultivo del café, 39 al de la caña dulce, 139 al de cereales y 15 al del maguey de mezcal.

VIII. *Minería.* — La riqueza minera de San Luis Potosí es considerable, con especialidad en la región septentrional del Estado, donde se encuentran los famosos minerales de plata de Catorce, que llevan producido enormes cantidades de este rico metal. Encuéntrase cinabrio en Santa María del Río, Guadalcazar y Salinas; cobre en Matehuala; oro en San Luis y Guadalcazar; plata y plomos argentíferos en Catorce, Matehuala, Cedral, San Luis, Guadalcazar, Salinas y otros lugares, explotándose en la actualidad una mina de oro, cuatro de oro, plata y fierro, diez de plata, una de plata y cobre, dos de plata y plomo, dos de plata,



plomo y fierro, una de cobre y tres de cinabrio; 24 minas en junto, que representan 223 propiedades con extensión de 3.789 hectáreas, y producen alrededor de 64 millones de toneladas de mineral anualmente, con valor de tres millones de pesos.

Aparte de las vetas metalíferas, cuenta San Luis Potosí con numerosas salinas que constituyen importante fuente de riqueza, siendo muy notables las de Peñón Blanco en la línea del *Central Mexicano*, que producen anualmente muchos miles de toneladas de fina sal.



SAN LUIS POTOSÍ. — RÍO SANTIAGO

IX. **Ganadería.**— La riqueza pecuaria del Estado es abundante y supera tal vez á la agrícola, si bien por regla general, la multiplicación de ganados no se verifica en los campos de San Luis: se importan los animales jóvenes de los Estados de Nuevo León, Coahuila y Tamaulipas, y se engordan en los fértiles prados potosinos, saliendo en seguida para los mercados del exterior.

Las haciendas de campo principales que se dedican á esta industria son veintinueve.

X. **Vías de comunicación y transporte.**— Las importantes líneas de los ferrocarriles *Central* y *Nacional* mexicanos, cruzan el territorio de San Luis Potosí, atravesándolo el primero de Este á Oeste y el segundo de Norte á Sur. La línea del *Central Mexicano* no es la troncal de la empresa, sino un larguísimo ramal que parte de Aguascalientes y se dirige á Tampico con un recorrido de 678 kilómetros, del cual dos terceras partes tiene lugar en suelo potosino. El Ferrocarril Nacional entra en el Estado por el límite de Guanajuato y sube al Norte hasta el de Coahuila, dirigiéndose á los Estados Unidos. De este modo quedan favorecidas por esta rápida vía de comunicación multitud de poblaciones del Estado, siendo las principales, Venado, Catorce y Vanegas en la línea del *Nacional*, y Salinas, Guadalcázar, Cerritos, Cárdenas y Valle en la del *Mexicano*. El cruce de ambos ferrocarriles tiene lugar en la ciudad de San Luis Potosí, donde existen las estaciones respectivas.

Hay otras dos vías férreas más en el Estado, de pequeño recorrido, y son: el ferrocarril *Porvenir de Matehuala*, de Matehuala á La Paz, 21 kilómetros, y el fe-

rocarril *Vanegas, Cedral* y *Matehuala*, de Vanegas á Matehuala, 47 kilómetros, entroncando en Vanegas con el Ferrocarril Nacional. La segunda de estas líneas es propiedad del Sr. Felipe Muriedas, como dejamos dicho más arriba.

Las poblaciones comprendidas fuera de estas vías se comunican por caminos carreteros generalmente buenos á excepción de los que cruzan las sierras, y que no son otra cosa que difíciles senderos casi intransitables.

CORREOS Y TELÉGRAFOS

Estos dos servicios federales se practican en San Luis Potosí con regularidad y rapidez. Hay 22 administraciones de correos, 35 agencias y las siguientes estaciones telegráficas: Cárdenas, Catorce, Cedral, Cerritos, Ciudad del Maíz, Matehuala, Salinas de Peñón Blanco, San Luis Potosí, Vanegas y El Venado. El Estado tiene además varias líneas propias que unen las poblaciones de Guadalcázar, Cerritos, San Bartolo, Rioverde, Ciudad del Maíz, Alaquines, Cárdenas, Rayón, Valles, Tancanhuitz, Huehuetlán, Axtla, Tamazunchale, San Martín y Xilitla, sumando 352 kilómetros de hilos telegráficos.