

GEOGRAPHY

194.46

1336

9

GS 17



1020004036



103696

4

GEOGRAFIA  
—DEL—  
ESTADO DE SAN LUIS POTOSI

Escrita para las escuelas públicas del mismo  
POR EL PROFESOR

Bartolo Guardiola.



SAN LUIS POTOSI  
—  
IMPRENTA DEL COMERCIO.

1901

GEOGRAFIA  
—DEL—  
ESTADO DE SAN LUIS POTOSI

Escrita para las escuelas públicas del mismo

POR EL PROFESOR

Bartolo Guardiola.



SAN LUIS POTOSI  
—  
IMPRENTA DEL COMERCIO.

1901

AL SEÑOR INGENIERO

**Don Blas Escobar,**

MUESTRA DE GRATITUD Y PROFUNDO RESPETO DE

*El Autor.*

F1336

99

---

La propiedad de esta obra se ha registrado conforme á la ley.

---



FONDO  
FERNANDO DIAZ RAMIREZ

### ADVERTENCIA.

*La edad y condiciones de los niños que cursan la instrucción elemental á quienes está dedicado este libro, como lo dejan entender las prescripciones del Programa de estudios, requieren una forma sencilla y lo más adecuada posible á la naturaleza de la asignatura que se enseña, en la obrita que ha de ponerse en sus manos.*

*Creemos firmemente, porque la experiencia nos lo ha demostrado, que partiendo de la observación al aprendizaje de las doctrinas sacadas de ella, es como fácilmente se asimila el niño las verdades que se trata de enseñarle, y como más firmemente las fija en su memoria para hacer de ellas el uso conveniente en las circunstancias de su vida.*

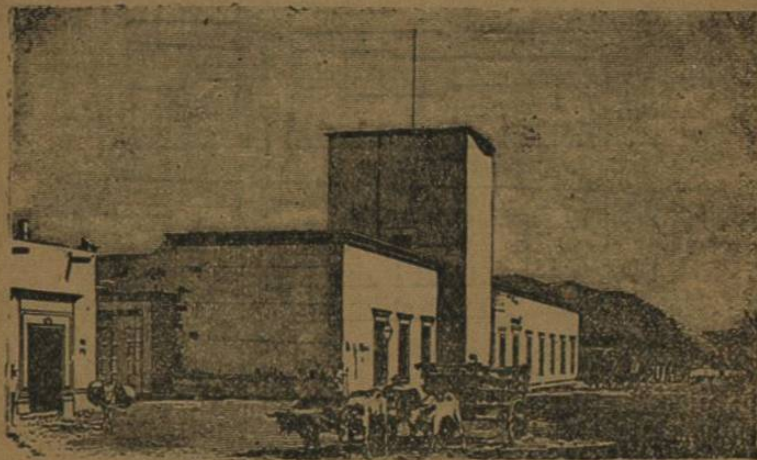
*Dominados por tales ideas, hemos dispuesto este librito en la forma que tiene, y rogamos á los Sres. Profesores que se sirvan adoptarlo como texto, la práctica de todos los ejercicios que contiene, bajo su inmediata vigilancia, pues sólo de este modo podrá juzgarse de la bondad ó deficiencias del mismo.*

*Opinamos porque los ejercicios de observación se hagan reproduciendo cada grabado del libro, de gran tamaño en el pizarrón, y encarecemos se ejercite á los niños en la reproducción de los mismos grabados en sus pizarras, hasta hacerles fácil y familiar lo que hasta ahora ha sido un verdadero geroglífico para ellos.*

*Recibimos de buen grado las indicaciones de todo maestro de buena fe y las haremos constar, si con ellas se mejora este libro, en las nuevas ediciones que se hagan.*

EL AUTOR.

## PRIMERA PARTE.



LECCION I.

I.

### Ejercicio de observación.

**H**E aquí una bonita casa.  
Es de un estilo muy conocido por todos nosotros.

Así son las casas de la ciudad.

Todos tenemos una casa donde vivimos con nuestra familia.

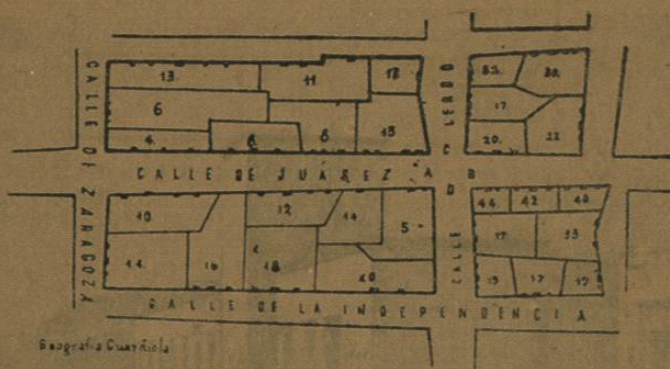
El rico habita un palacio. Los hombres de mediana fortuna habitan casas cuyo aspecto es muy semejante al



de ésta. Los pobres viven en casas estrechas y malsanas. Y aquellos infelices que vejetan en la miseria viven en miserables casuchas que contribuyen á apresurar el término de su vida.

Las casas no están aisladas. Forman manzanas.

Nosotros podríamos representar unas manzanas con sus calles. Vedlas aquí:



Geografía Cuartel 4

Sobre el cuadrilátero que representa cada casa ponemos el número que le corresponde.

Las letras *a b c d* están marcando las bocacalles.

Cuando las calles son muy grandes se llaman avenidas.

Muchas manzanas juntas forman un cuartel.

Ahora ya sabemos por que Pedro dice: "Yo vivo en la 5ª Calle de Guerra, casa número 30, cuartel 4º, manzana 12ª".

¿Y qué formarán todos los cuarteles con sus manzanas de casas?.....

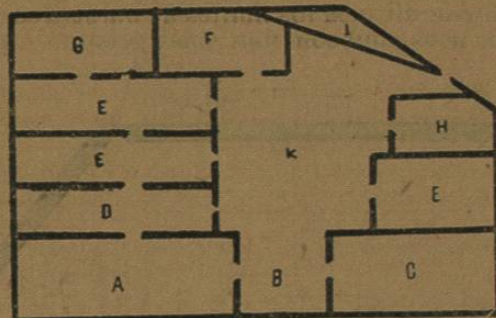
Forman la ciudad.

Por ahora no saldremos de la ciudad. Volvamos á nuestra casa.

Ya conocemos la fachada, pero si queremos dar á conocer sus departamentos qué haremos?.....

Ah! si, haremos un plano como aquellos que hacíamos en el año anterior.....

Ved aquí el plano de nuestra casa.



**A.** Nos representa la sala; la pieza en que recibimos á nuestras visitas, la mejor puesta de nuestra casa.

**B.** El zaguán. Sí, ha sido necesario pasar por allí para entrar en la sala.

**C.** El escritorio de papá. Está enfrente de la sala. Cuando alguna persona, que no es de confianza, le visita, no la recibe en el escritorio sino en la sala.

**D.** Después de la sala está la asistencia de mamá.

**E. E. E.** Son tres recámaras: la de papá, la de mamá, que es también la mía, y la otra es para cuando viene mi abuelito á visitarnos. El vive en otro pueblo distante.

**F.** Allí, debajo de un arco muy gracioso, se vé la puerta del comedor.

**G.** Es la cocina. No hay casa que no la tenga.

**H.** Este es el cuarto donde nos bañamos.

**I.** Aquí están los excusados.

**K.** Es el patio por donde recibimos aire y luz.

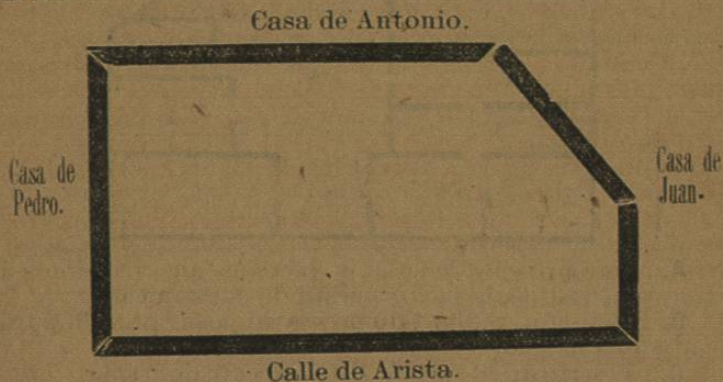
Probemos ahora si hemos comprendido bien el plano de nuestra casa; reproduzcámoslo en nuestras pizarras.

Ved allí, ved el plano. Esa línea gruesa es el muro que rodea nuestra casa; hasta allí llega; después de él está la calle y las casas de los vecinos. Esa línea forma, pues, los límites de nuestra casa.

Se llaman límites de una cosa todos aquellos puntos

hasta donde alcanza la extensión de la misma cosa.

Para distinguir bien los límites de nuestra casa, vamos á reproducirlos aquí con una línea gruesa. Aquí los tenemos:



Supongamos ahora que nuestros vecinos sean Pedro y Juan á los lados; Antonio hacia atrás y por delante, naturalmente, la calle. Nuestra casa está entonces situada como la vemos arriba.

Si nos preguntan cómo está situada nuestra casa, diremos, recordando los conocimientos que adquirimos en el año anterior de estudios:

Nuestra casa limita:

Al norte, con la casa de Antonio.

Al sur, con la calle de Arista.

Al este ó oriente, con la casa de Juan y

Al oeste ó poniente, con la casa de Pedro.

## II.

### Ejercicio de reminiscencia.

1. Todos tenemos una casa que habitamos con nuestra familia.

2. Las casas no están aisladas, sino formando manzanas.

3. La separación entre unas manzanas y otras forman las calles.

4. Cuando las calles son muy grandes se llaman avenidas.

5. Muchas manzanas forman un cuartel y los cuarteles reunidos forman la ciudad.

6. La ciudad es, pues, una reunión de cuarteles divididos en manzanas y éstas, á su vez, divididas en casas.

7. Cuando queremos dar una idea del aspecto de una casa, pintamos su fachada; pero si queremos dar á conocer sus departamentos, sus partes, entonces dibujamos su plano.

8. Todas las casas se componen de departamentos destinados á diversos fines.

9. Se llaman límites de una cosa los puntos hasta donde alcanza la extensión de la misma cosa. Límites es lo mismo que lindes.

### Cuestionario.

¿Cómo vivimos todos los hombres?—Están aisladas las casas?—¿Qué forma la separación entre unas manzanas y otras?—¿Cómo se llaman las calles cuando son muy grandes?—¿Qué forman las manzanas y los cuarteles?—¿Qué cosa es la ciudad?—Haga el maestro una distinción entre ciudad, pueblo, villa, villorrio, fracción, rancho, aldea. ¿Qué hacemos cuando queremos dar una idea del aspecto de una casa?—¿Y si queremos dar á conocer sus detalles?—¿De qué se componen las casas?—¿Qué son límites ó lindes?

Exíjase á cada alumno un plano de su casa con los límites marcados por medio de un color notable.

Exíjase á cada alumno un ejercicio sobre limitación, ya sea del plano que presente, de un edificio ó plazuela notable.



Estados cuyos nombres se ven marcados al rededor del perímetro.

La limitación es ahora sumamente sencilla.

San Luis tiene por límites:

Al norte, Coahuila.

Al noreste, Nuevo León y Tamaulipas.

Al este, Veracruz.

Al sur, Guanajuato, Querétaro é Hidalgo.

Al suroeste, Jalisco y

Al oeste, Zacatecas.

Todos sabemos que en San Luis hay ríos, montañas, lagunas, valles, etc., ¿sería posible dibujar sobre el plano cada una de estas cosas? No sería posible hacerlo con la forma natural, y por esto los geógrafos han inventado signos especiales para cada una de aquellas divisiones naturales. [Aquí el maestro dibujará esos signos en el pizarrón].

## IV.

**Ejercicio de reminiscencia.**

10. Tenemos idea del aspecto de una ciudad tomando una vista desde un punto dado, pero si queremos conocer sus detalles necesitamos conocer su plano.

11. Cuando se trata de representar un lugar compuesto de muchos pueblos y tierras se adopta la forma, muy conocida, de los mapas.

12. Para tener una representación de todo el Estado de San Luis ha sido necesario formar el mapa. En él vemos que San Luis tiene por límites: al norte, Coahuila; al noreste, N. León y Tamaulipas; al este, Veracruz; al sur, Guanajuato, Querétaro é Hidalgo; al suroeste, Jalisco y al oeste, Zacatecas.

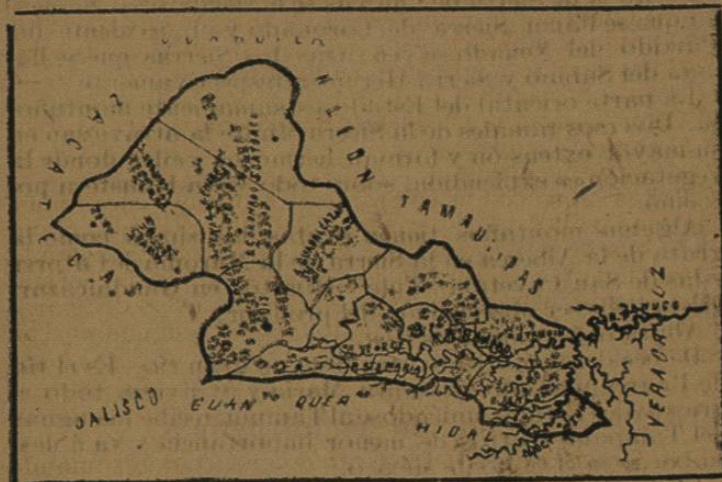
(Del mismo modo se limitan los Partidos).

13. Los ríos, montañas y lagunas de San Luis se representan por signos especiales que han inventado los geógrafos.

**Questionario.**

¿De qué modo nos formamos idea de una ciudad?—¿Y si queremos conocer sus detalles qué hacemos?—¿Qué se hace cuando se trata de representar un lugar compuesto de muchos pueblos y tierras?—¿Cuáles son los límites de San

San Luis?—Límites de los Partidos.—¿Cómo se representan en el mapa los ríos, montañas y lagunas del Estado?—Dibújese el mapa del Estado en contorno. Formense listas de los municipios.



LECCION TERCERA.

## V.

**Ejercicio de observación.**

Observando atentamente el aspecto del Estado de San Luis, descubrimos:

- 1° Su forma irregular.
- 2° Sus montañas.
- 3° Sus ríos.

Su forma irregular depende de la determinación de sus límites, algunos de los cuales no están todavía perfectamente señalados.

Las montañas se hallan en este orden: La Sierra de San Luis se extiende de sur á norte hasta el mineral de Catorce, recibiendo diferentes nombres, según los lugares que atravieza.

Un poco al norte de San Luis, recibe el nombre de Sierra de Bocas, al pasar por la Hacienda del mismo nombre;