

le pincement de la capsule et son invagination entre les surfaces articulaires huméro-radiales dans les mouvements d'extension.

II. COUCHE PROFONDE

5° Long abducteur du pouce (fig. 88, B, 8)

Ce muscle s'attache aux faces postérieures du cubitus et du radius (fig. 21, F), se porte obliquement en dehors et donne naissance à un tendon aplati, souvent double, qui contourne le radius, croise les deux muscles radiaux,

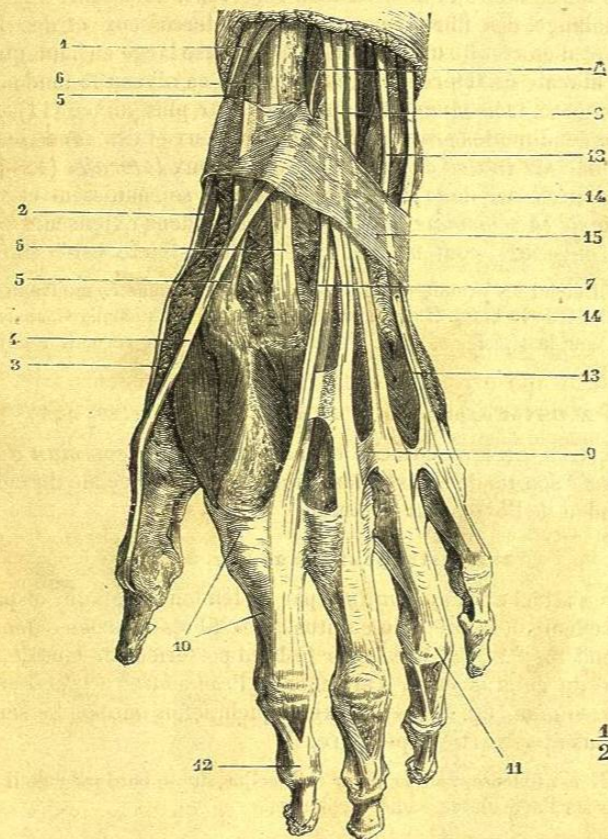


Fig. 89. — Face dorsale de la main (*).

il passe avec le court extenseur du pouce dans une gouttière située sur la partie externe de l'extrémité inférieure du radius (fig. 89, 2) et va s'attacher à l'extrémité supérieure du premier métacarpien (fig. 22, H).

Action. — Il est fléchisseur et abducteur du premier métacarpien et de la main.

(*) 1) Tendons des longs abducteur et court extenseur du pouce. — 2) Tendon du long abducteur. — 3) Tendon du court extenseur. — 4) Long extenseur du pouce. — 5) Tendon du premier radial externe. — 6) Tendon du deuxième radial. — 7) Tendon extenseur de l'index. — 8) Tendon extenseur du médium. — 9) Expansions fibreuses réunissant les tendons extenseurs. — 10) Expansion du premier interosseux dorsal allant au tendon de l'extenseur. — 11) Languette médiane du tendon de l'extenseur, allant à la deuxième phalange. — 12) Languettes latérales allant à la troisième. — 13) Extenseur propre du petit doigt. — 14) Cubital postérieur. — 15) Ligament annulaire dorsal du carpe.

6° Court extenseur du pouce (fig. 88, B, 9)

Ce muscle, situé en dedans du précédent, dont il a la direction et les rapports, s'attache en haut au radius (fig. 21, J) et au ligament interosseux, et en bas à l'extrémité supérieure de la première phalange du pouce (fig. 23, H).

Action. — Il est extenseur de la première phalange du pouce et abducteur du premier métacarpien et de la main.

7° Long extenseur du pouce (fig. 88, B, 7)

Ce muscle qui, avec l'extenseur propre de l'index, constitue le groupe interne moins oblique de la couche profonde, s'attache en haut au cubitus (fig. 21, G) et à l'aponévrose interosseuse, et en bas à la deuxième phalange du pouce (fig. 23, I) par un tendon qui passe dans une gouttière oblique du radius et croise les tendons des radiaux. Ce tendon (fig. 89, 4) limite en dedans une excavation (*tabatière anatomique*), limitée en dehors par les tendons réunis des court extenseur et long abducteur du pouce.

Action. — Il est extenseur des deux phalanges du pouce, abducteur et extenseur du premier métacarpien et extenseur de la main.

8° Extenseur propre de l'index (fig. 88, B, 6)

Ce muscle, situé au-dessous du précédent, s'attache en haut au cubitus (fig. 21, H) et à l'aponévrose interosseuse, et donne naissance à un tendon, qui passe dans la gaine de l'extenseur commun et va se souder au bord cubital du tendon de ce muscle destiné à l'indicateur.

ARTICLE IV. — MUSCLES DE LA MAIN

Préparation. — Un seul muscle est sous-cutané, le palmaire cutané, situé près du bord cubital de la main. Pour mettre ensuite à découvert les muscles du pouce et du petit doigt, il faut enlever une aponévrose mince qui les recouvre, l'aponévrose palmaire et les tendons fléchisseurs et les autres parties qui remplissent le creux palmaire. Un seul de ces muscles présente quelques difficultés, le court fléchisseur du pouce, dont le faisceau profond confond ses insertions avec le court adducteur du pouce. Pour les interosseux, il faut enlever tous les tendons extenseurs et fléchisseurs jusqu'à la racine des doigts et détacher avec précaution une aponévrose mince qui les recouvre en avant et en arrière; on peut faciliter cette dissection en coupant le ligament transverse du métacarpe et en isolant les uns des autres les têtes des métacarpiens.

Un seul de ces muscles, le palmaire cutané, est sous-cutané; tous les autres sont sous-aponévrotiques. Ceux-ci, au nombre de quatorze, se divisent en trois groupes: 1° le groupe externe, affecté aux mouvements du pouce et du premier métacarpien, *muscles de l'éminence thénar* (1); 2° le groupe interne pour le petit doigt, *muscles de l'éminence hypothénar*; 3° un groupe moyen destiné aux quatre derniers doigts et occupant les espaces inter-métacarpiens, *muscles interosseux*.

§ I. — Muscle sous-cutané

Palmaire cutané (fig. 95, 14)

Ce petit muscle recouvre les deux tiers supérieurs de l'éminence hypothénar. Ses faisceaux, variables en nombre et en volume, dirigés transversale-

(1) De θέναρ, paume de la main, *vola*.

ment, naissent en dehors de la partie interne de l'aponévrose palmaire moyenne et de fibres tendineuses plus profondes provenant du ligament annulaire du carpe, et se terminent en dedans par autant de petits tendons aplatis, très minces, qui se perdent dans la peau du bord cubital de la main.

Nerfs. — Il est innervé par le nerf cubital.

Action. — Il fronce la peau du bord cubital de la main.

§ II. — Muscles sous-aponévrotiques

I. MUSCLES DE L'ÉMINENCE THÉNAR

Ils se partagent en deux groupes : l'un, externe, qui forme la saillie de la racine du pouce et se compose de trois muscles, le court abducteur du pouce, le court fléchisseur et l'opposant ; l'autre, interne, plus profond, constitué par un seul muscle, le court adducteur du pouce.

1° Court abducteur du pouce ou scaphoïdo-phalangien (fig. 90, 1)

Ce muscle, aplati, le plus superficiel et le plus externe de la région, s'insère en haut, de dehors en dedans, par de courtes fibres aponévrotiques, à l'apophyse du scaphoïde et un peu au trapèze (fig. 22, A), à la gaine du grand palmaire et à l'aponévrose antibrachiale, et au ligament annulaire du carpe; il reçoit en outre des expansions tendineuses du long abducteur du pouce (fig. 90, 2) et du palmaire grêle. Les fibres antérieures du muscle donnent naissance à un tendon aplati, qui s'insère à la crête transversale externe de l'extrémité supérieure de la première phalange (fig. 22, A'); les fibres postérieures se rendent à une lame aponévrotique, qui contourne la partie externe et supérieure de la première phalange pour se jeter sur le bord externe du tendon du long extenseur du pouce, dont ses fibres croisent plus ou moins obliquement la direction.

Rapports. — Recouvert par l'aponévrose palmaire, à laquelle il adhère supérieurement, il recouvre les muscles opposant et court fléchisseur, qui forment une loge pour le recevoir.

Nerfs. — Il est innervé par le nerf médian.

Action. — 1° Il fléchit la première phalange du pouce en la faisant tourner de dehors en dedans de façon que sa face antérieure s'oppose à la face palmaire de l'index et du médius; 2° il étend la deuxième phalange; 3° il fléchit (opposition du pouce) le premier métacarpien, et le porte dans l'abduction.

2° Court fléchisseur du pouce (fig. 90, 3)

Ce muscle, épais, situé à la partie interne de l'éminence thénar, se divise en deux faisceaux, qui forment une gouttière de réception pour le long fléchisseur du pouce. Le faisceau superficiel s'insère en haut, au trapèze, au-dessous des insertions de l'opposant, ou plutôt à la partie inférieure et externe du ligament annulaire du carpe; le faisceau profond s'attache à la partie antérieure et interne de la capsule de l'articulation trapézo-métacarpienne et à une bandelette nacrée qu'on peut suivre jusqu'au grand os et qui donne aussi attache à des fibres du court adducteur du pouce. Nées de ces insertions, ses fibres se divisent en deux faisceaux : 1° celles du faisceau externe, plus considérables, se rendent en partie à un tendon qui s'attache à l'os sésamoïde

externe, en partie au tendon du court abducteur et se confondent avec la partie externe et postérieure de la capsule articulaire métacarpo-phalangienne; 2° les fibres du faisceau interne, confondues en partie avec celles du court abducteur, se rendent à l'os sésamoïde interne⁽²⁾.

Nerfs. — Il est innervé par le nerf médian.

Action. Le faisceau externe a la même action que le court abducteur, mais l'opposition est encore plus complète et se fait aux quatre derniers doigts; le faisceau interne a la même action que le court abducteur.

3° Opposant du pouce ou trapézo-métacarpien (fig. 91, 3)

Ce muscle, triangulaire, situé en dehors du précédent, s'attache en haut à la

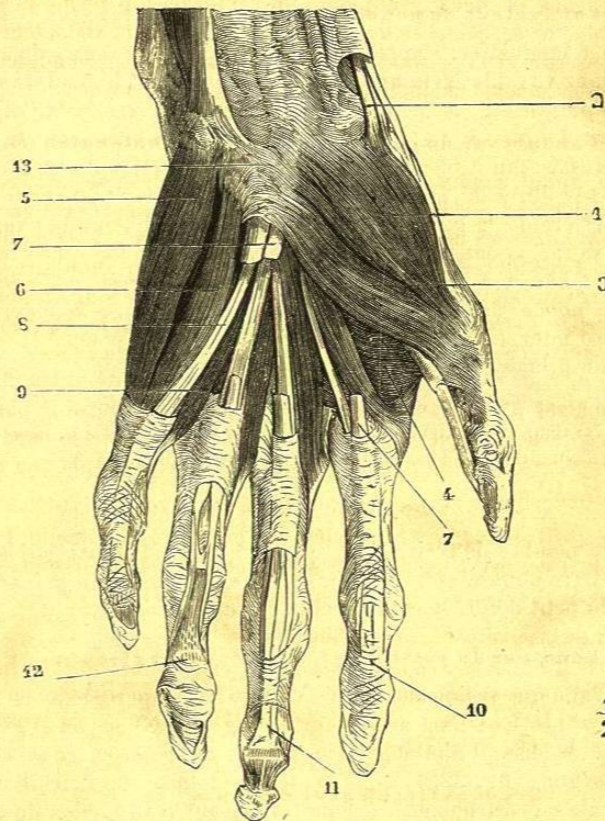


FIG. 90. — Muscles de la main; couche superficielle (*).

partie antérieure du trapèze (fig. 22, D), en dehors de la gouttière du grand palmaire, à la partie antérieure du ligament annulaire du carpe, par une série

(*) Ces fibres sont réunis par beaucoup d'auteurs au court adducteur du pouce.

(*) 1) Court abducteur du pouce. — 2) Tendon du long abducteur du pouce. — 3) Court fléchisseur du pouce. — 4) Court abducteur du pouce. — 5) Abducteur du petit doigt. — 6) Court fléchisseur du petit doigt. — 7) Tendons du fléchisseur superficiel, coupés. — 8) Tendon du fléchisseur profond. — 9) Lombricaux. — 10) Gaine des fléchisseurs. — 11) Tendon du fléchisseur profond. — 12) Tendon du fléchisseur superficiel. — 13) Ligament annulaire antérieur du carpe.

de petits faisceaux tendineux superficiels et par des fibres charnues, et plus profondément à la partie antérieure de la capsule articulaire trapézo-métacarpienne. De là ses fibres se portent au *bord externe* et à la partie voisine de la *face antérieure du premier métacarpien* (fig. 22, D).

Rapports. — Couvert par le court abducteur, dont le sépare une lamelle aponévrotique mince, il est logé dans une excavation profonde, triangulaire, circonscrite par le court fléchisseur, le métacarpien et le trapèze, et qui se voit bien après l'ablation du muscle.

Nerfs. — Il est innervé par le nerf médian.

Action. — Il fléchit le premier métacarpien et le porte dans l'abduction.

4° **Court abducteur du pouce ou métacarpo-phalangien** (fig. 91, 4)

Ce muscle, triangulaire, remplit la moitié externe du creux palmaire. Il s'attache en dedans aux fibres ligamenteuses qui tapissent le fond de la gouttière du carpe, au *grand os*, à la *partie antérieure du troisième métacarpien dans toute sa longueur* (fig. 22, E), à la *partie supérieure du deuxième métacarpien* (faisceau profond), au-dessous de l'insertion du grand palmaire, et enfin, par ses fibres les plus inférieures, au *ligament transverse du métacarpe*, en arrière de la gaine des fléchisseurs du médus et de l'annulaire. De là ses fibres se ramassent et donnent naissance à un tendon, qui s'insère à l'*os sésamoïde interne* et à la *tubérosité interne et supérieure de la première phalange du pouce* (fig. 22, E'); de ce tendon part une aponévrose, qui se porte au bord interne du tendon du long extenseur du pouce. Il recouvre les interosseux du premier et du deuxième espace.

Nerfs. — Il est innervé par le nerf cubital.

Action. — Il étend la deuxième phalange du pouce, fléchit la première et porte le premier métacarpien dans l'adduction en le rapprochant du deuxième.

II. MUSCLE DE L'ÉMINENCE HYPOTHÉNAR

Ils sont au nombre de trois, et correspondent comme disposition et comme insertions aux trois muscles du groupe externe de l'éminence thénar; ce sont: l'abducteur du petit doigt, le court fléchisseur et l'opposant.

1° **Abducteur du petit doigt ou pisiphalangien** (fig. 90, 5)

Ce muscle, allongé, fusiforme, situé à la partie superficielle et interne de l'hypothénar, s'insère en haut au *pisiforme* (fig. 22, C) et au ligament pisimétacarpien; en bas il s'attache à la *partie supérieure et interne de la première phalange* (fig. 22, C'); par un tendon mince, qui fournit une expansion à la capsule métacarpo-phalangienne et une autre au tendon de l'extenseur propre du petit doigt.

Nerfs. — Il est innervé par le nerf cubital.

Action. — Il porte le petit doigt dans l'abduction par rapport à l'axe de la main, fléchit sa première phalange et étend les deux dernières.

2° **Court fléchisseur du petit doigt ou unci-phalangien** (fig. 90, 6)

Ce petit muscle, allongé, manquant souvent, situé en dehors du précédent,

(*) Ces faisceaux, très développés chez certains sujets, représentent à la main l'analogue de l'adducteur transverse du gros orteil.

s'attache en haut à la partie interne et antérieure du ligament annulaire du carpe et à l'*apophyse de l'os crochu* (fig. 22, F); en bas il se fixe à la *partie interne de la première phalange*, au-dessous du précédent (fig. 22, F'), par un tendon aplati.

Rapports. — Entre ses insertions supérieures et celles de l'abducteur s'enfoncent les branches profondes du nerf cubital et de l'artère. Ils sont séparés de l'opposant par une lame mince celluleuse.

Nerfs. — Il est innervé par nerf cubital.

Action. — Il fléchit la première phalange et étend les deux dernières.

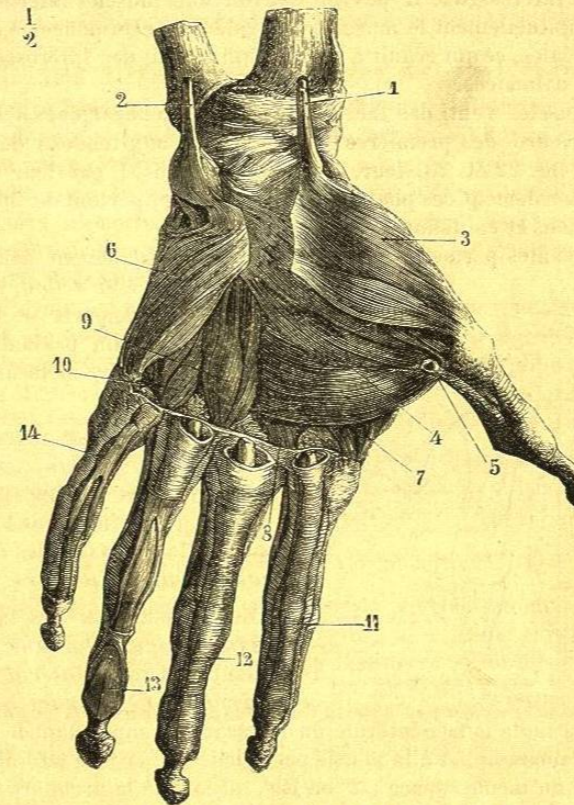


FIG. 91. — Muscles de la main; couche profonde (*).

3° **Opposant du petit doigt ou unci-métacarpien** (fig. 91, 6)

Ce muscle, triangulaire, situé au-dessous des précédents, s'attache en haut à l'*apophyse de l'os crochu* au-dessous du court fléchisseur (fig. 22, G), et au ligament annulaire du carpe par une aponévrose mince et nacréée, qui recouvre presque toute la face antérieure du muscle. De là ses fibres vont s'insérer au *bord interne du cinquième métacarpien* et à la *partie voisine de sa face antérieure* (fig. 22, G').

(*) 1) Tendon du grand palmaire. — 2) Tendon du cubital antérieur. — 3) Opposant du pouce. — 4) Court abducteur du pouce. — 5) Gaine du long fléchisseur du pouce. — 6) Opposant du petit doigt. — 7, 8, 9, 10) Muscles interosseux. — 11, 12) Gaines des tendons fléchisseurs. — 13) Tendon du fléchisseur profond. — 14) Tendon du fléchisseur superficiel.