

Arquitectura 5 años
 Biología 4 años
 Licenciado en Matemáticas 4 años
 Ingeniería Civil 5 años
 Ingeniería Mecánica y Electrodinámica 5 años
 Ingeniería Mecánica Administrativa 5 años
 Licenciado en Economía 5 años
 Contador Público y Auditor 5 años
 Licenciado en Filosofía 5 años
 Licenciado en Letras 5 años
 Licenciado en Derecho 5 años
 Ingeniero Agrónomo 5 años
 Médico Cirujano 6 años
 Químico 5 años
 Licenciado en Ciencias Biológicas 5 años

**otras
enseñanzas**

DE NIVEL SUPERIOR: Población Escolar

- Maestría en Ingeniería Mecánica 40
- Maestría en Ingeniería Eléctrica 50
- Maestría en Estructuras y Salud Pública 18

POBLACION ESCOLAR DE NIVEL MEDIO 6,500

DE NIVEL MEDIO:

- Escuelas Preparatorias 7
- Escuela Industrial y Preparatoria
Técnica 1
- Escuela de Enfermería y Obstetricia .. 1
- Escuela de Trabajo Social 1
- Escuela Industrial Femenil 1
- Escuela de Música 1

PERSONAL DOCENTE:

De Tiempo Completo: 88

De Medio Tiempo: 7

Por Horas: 155

POBLACION ESCOLAR DE NIVEL MEDIO 6,500

AULAS: 104

LABORATORIOS DE NIVEL MEDIO:

Química Biología

Física Bioquímica

Dietética

TALLERES DE NIVEL MEDIO O TECNICO:

Mecánica

Electricidad

Modelados

Carpintería

Fundición

Soldadura

Herrería

Ajustes

Automotriz

BIBLIOTECAS:

Número Total de Volúmenes

10,560

Mecánica

Historia

Geografía

Química

Matemática

otras

informaciones

Arte

Automóvil

Investigación:

Instituto de Investigaciones Científicas

Centro de Estudios Humanísticos

Centro de Investigaciones Económicas

Divulgación:

Cine Club

Sección de Teatro

Orquesta Sinfónica

Sección de Artes Plásticas

Revista "Armas y Letras"

La Universidad de Nuevo León con el objeto de obtener más eficiencia en el aprovechamiento de sus recursos materiales e intelectuales ha planeado desarrollar sus actividades docentes bajo el sistema de ciclos por semestres, además se hará una división por departamentos atendiendo a las especialidades que se pueden cubrir en cada una de ellas.

La división por departamentos permite un desarrollo más fluido de las actividades docentes pero exige un mayor número de laboratorios y sus equipos correspondientes, así como también personal especializado que esté permanentemente a cargo de ellos.

Con el objeto de dar solución práctica a la carencia de equipos y laboratorios se han hecho los estudios correspondientes que nos permitan encaminar hacia las posibles formas de satisfacer esas carencias.

El Departamento de Planeación y Mantenimiento posee los proyectos de cada uno de los laboratorios que se requieren. Para definir su ubicación en los terrenos de la Ciudad Universitaria se llevó a cabo una junta de Directores, quienes visualizando el funcionamiento que tendrán en el futuro estas unidades llegaron a la conclusión de que lo más práctico es construir un bloque formado por la agrupación en varios edificios de lo que se llamaría los laboratorios centrales, albergando en cada uno de ellos

en forma escalonada las diferentes especialidades que se requieren para todas las carreras técnicas, que es a quien darían servicio estos laboratorios.

En la misma reunión se solicitó a los citados directores que presentarán la definición del equipo y la estimación de los costos que pudiera tener el mismo, con estos datos se ha elaborado un resumen general, en donde aparecen los costos de los edificios, el costo del equipo, costo de importación e instalación del equipo de laboratorio y los costos de operación de los citados laboratorios.

Se han hecho los estudios correspondientes para poder ir montando los laboratorios según un plan progresivo, conforme lo vaya permitiendo la disponibilidad de fondos, para ir resolviendo paulatinamente el ancestral problema de carencia de laboratorios y equipo que siempre ha padecido la Universidad.

Los presupuestos presentados por ellos aparecen en la hoja siguiente, y las conclusiones obtenidas en cuanto a ubicación de los edificios aparecen en el plano de la planta física impresa al final de este folleto.

Existen en el Departamento de Planeación y Mantenimiento los planos que detallan los anteproyectos de los laboratorios de referencia.

**resumen
de los
costos para
laboratorios centrales
y equipo
correspondiente**

1.—EDIFICIOS

Aulas y
Adminis-
tración 14,250 M² \$ 600.00 \$ 8'610,000.00

Labora-
torios 13,250 M² 750.00 9'937,500.00

Obras ex-
teriores 64,000 M² 40.00 2'560,000.00

(servicios públicos en las áreas
adyacentes a los edificios y
alimentaciones de los mismos)

Estacionamientos
y calles 18,800 M² 28.00 526,400.00

EDIFICIOS 21'633,900.00

2.—Equipos

Ciencias Químicas \$ 5'161,612.50

Mecánica y Eléctrica 2'813,773.88

Ingeniería Civil 1'520,233.26

Investigaciones Científicas(*) 147,500.00

EQUIPOS 9'643,119.64

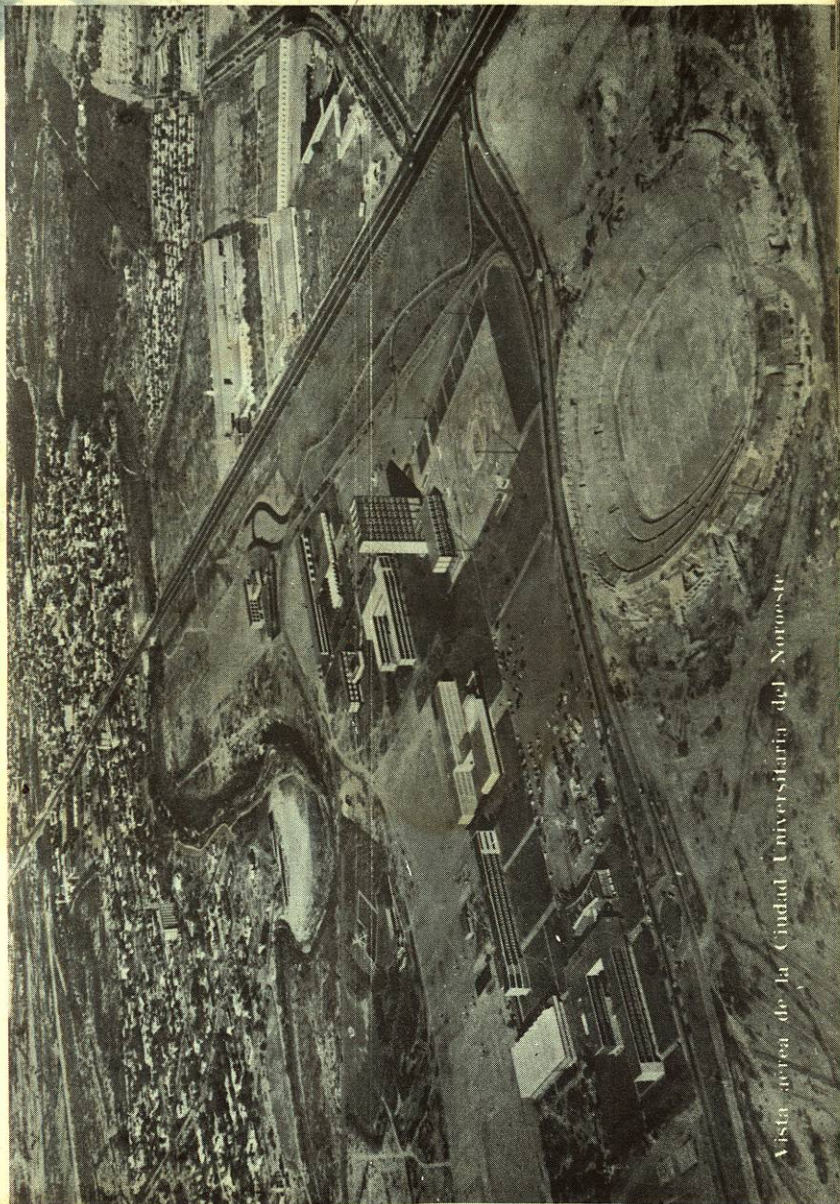
3.—IMPORTACION Y TRANSPORTE
DEL EQUIPO

17% para empaque, transporte
y 4a. parte de gastos aduanales 1'639,330.23

SUMA TOTAL DE LABORATORIOS
Y EQUIPOS \$ 32'916,349.87

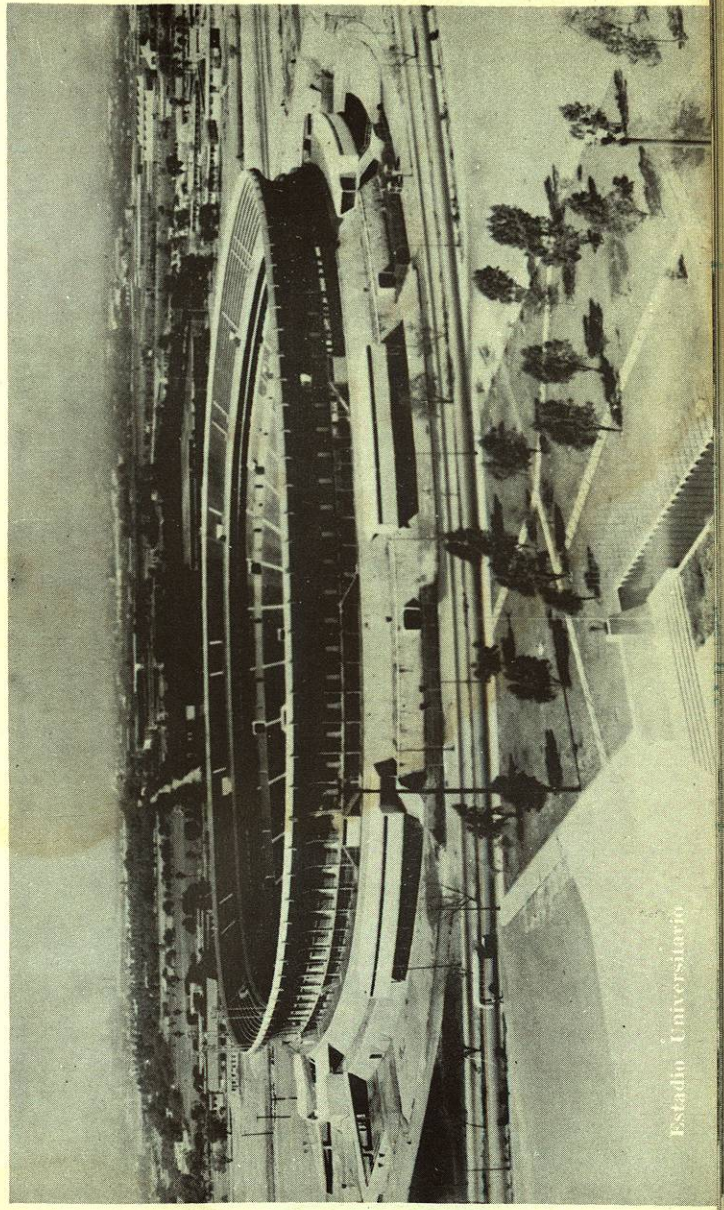
TREINTA Y DOS MILLONES NOVECIENTOS DIEZ Y
SEIS MIL TRESCIENTOS CUARENTA Y NUEVE PESOS
87/100 MONEDA NACIONAL.

(*) Solo Laboratorios Radioisótopos, el resto ofrecido por Fondo
Especial de las Naciones Unidas al contar con el edificio.



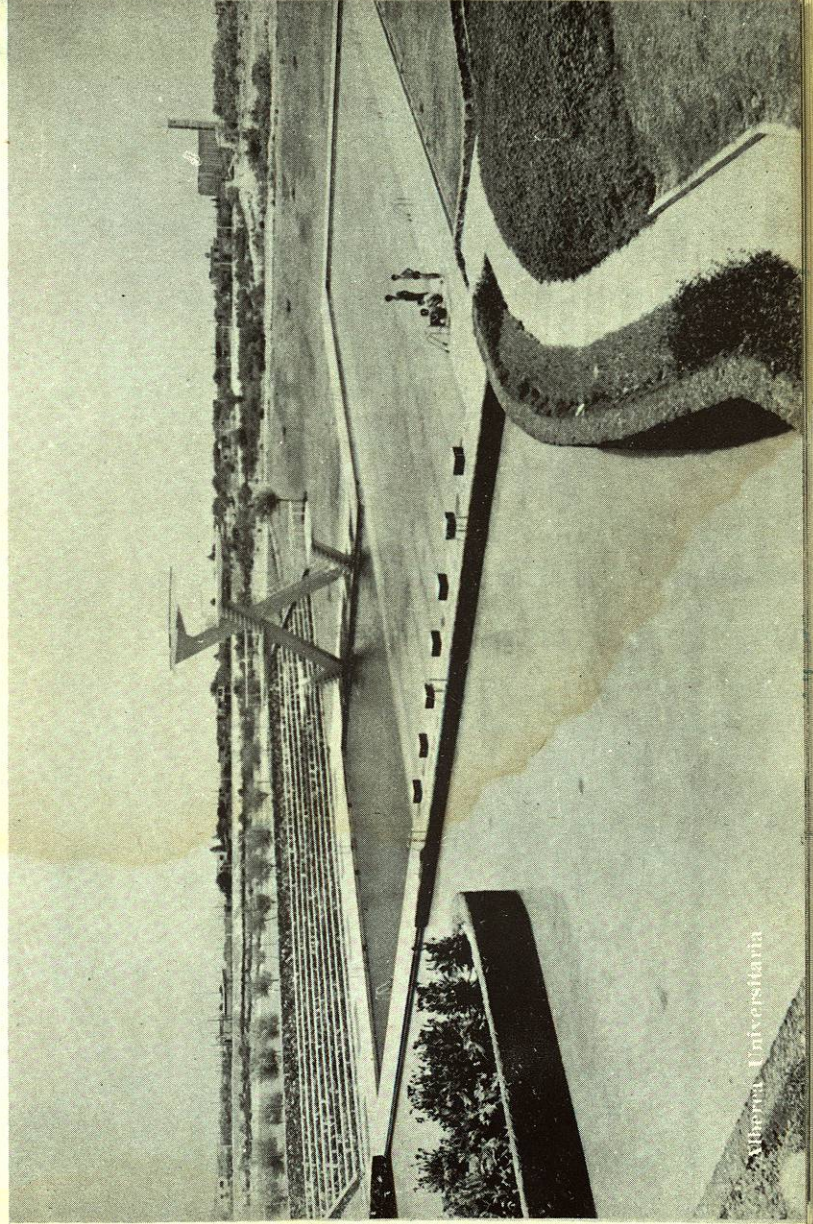
Vista aérea de la Ciudad Universitaria del Notoeste

ESTADIO UNIVERSITARIO



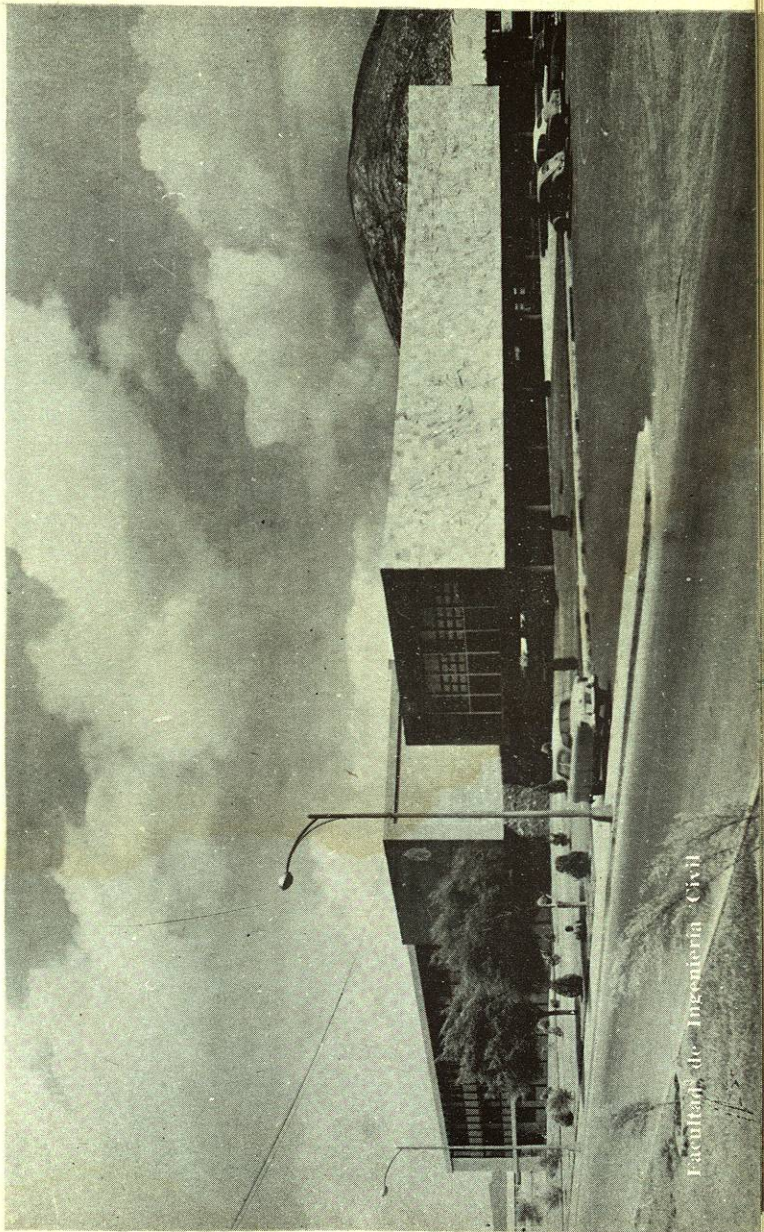
Estadio Universitario

UNIVERSITY OF ALABAMA

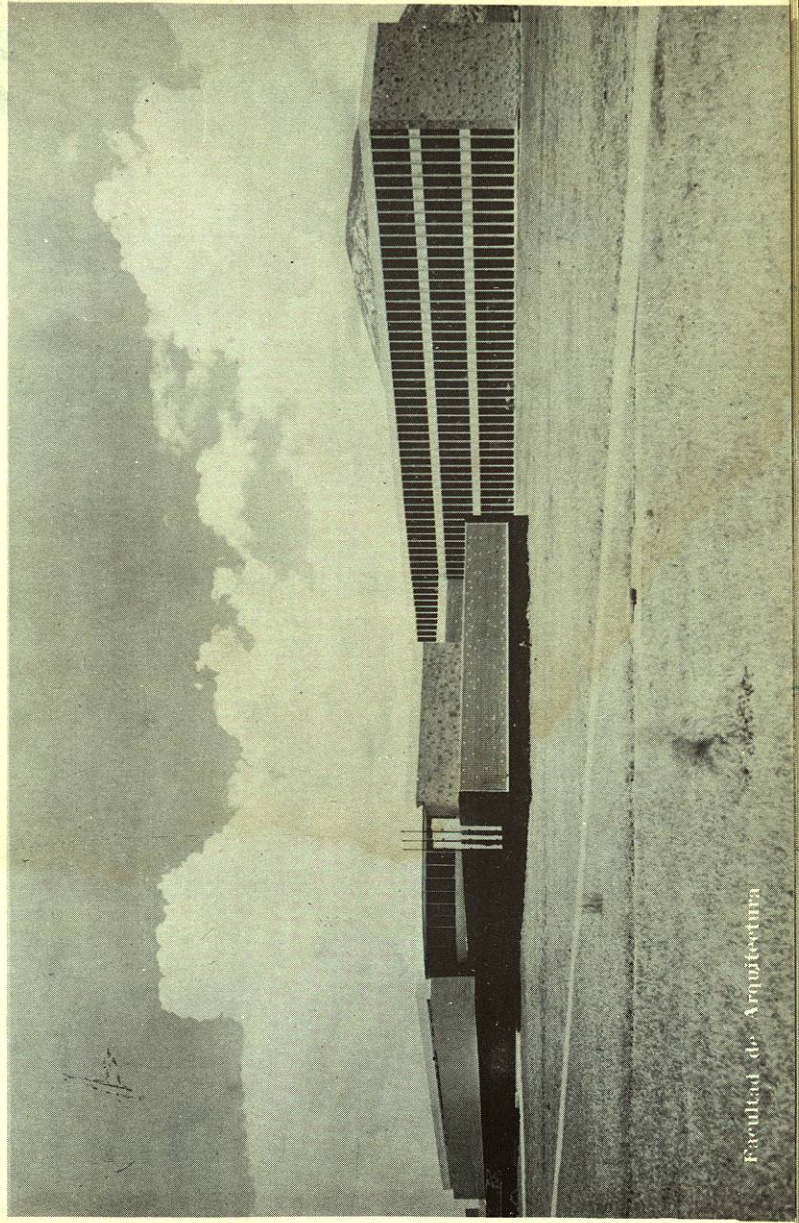


Alabama - University

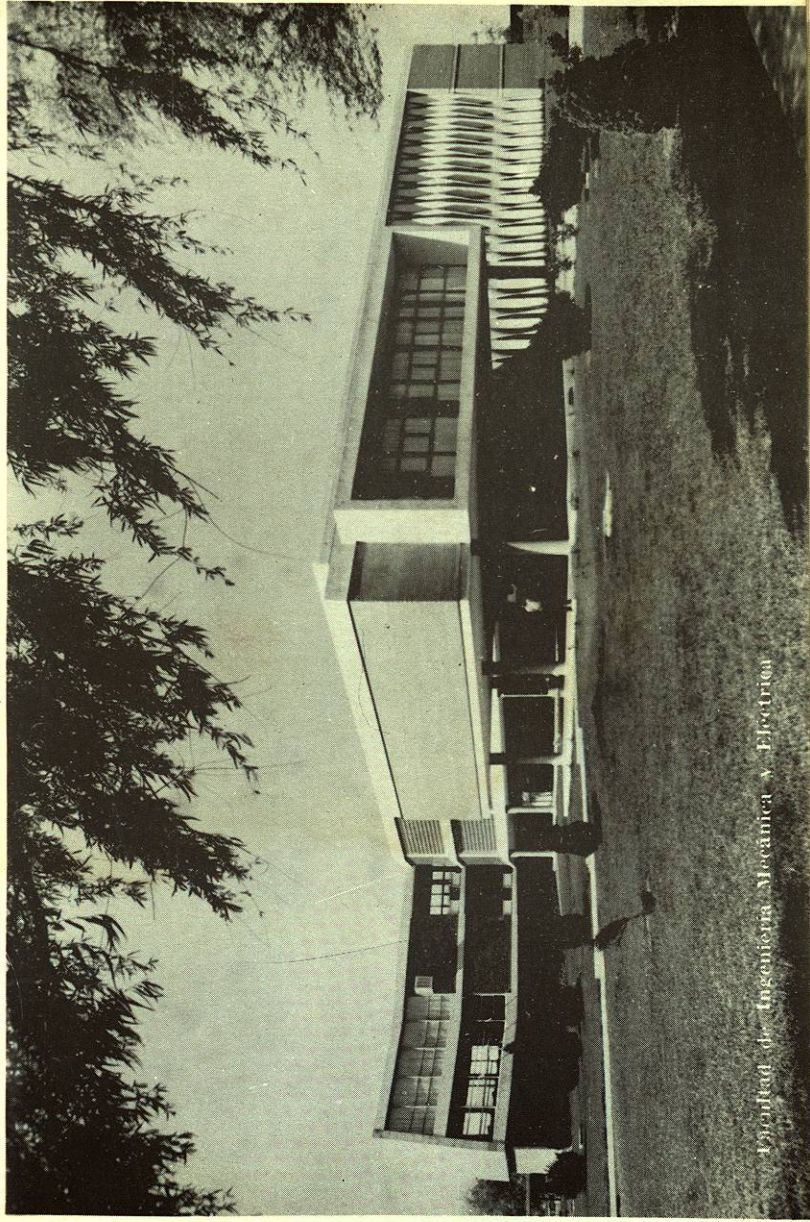
Facultad de Ingeniería Civil



Facultad de Ingeniería Civil

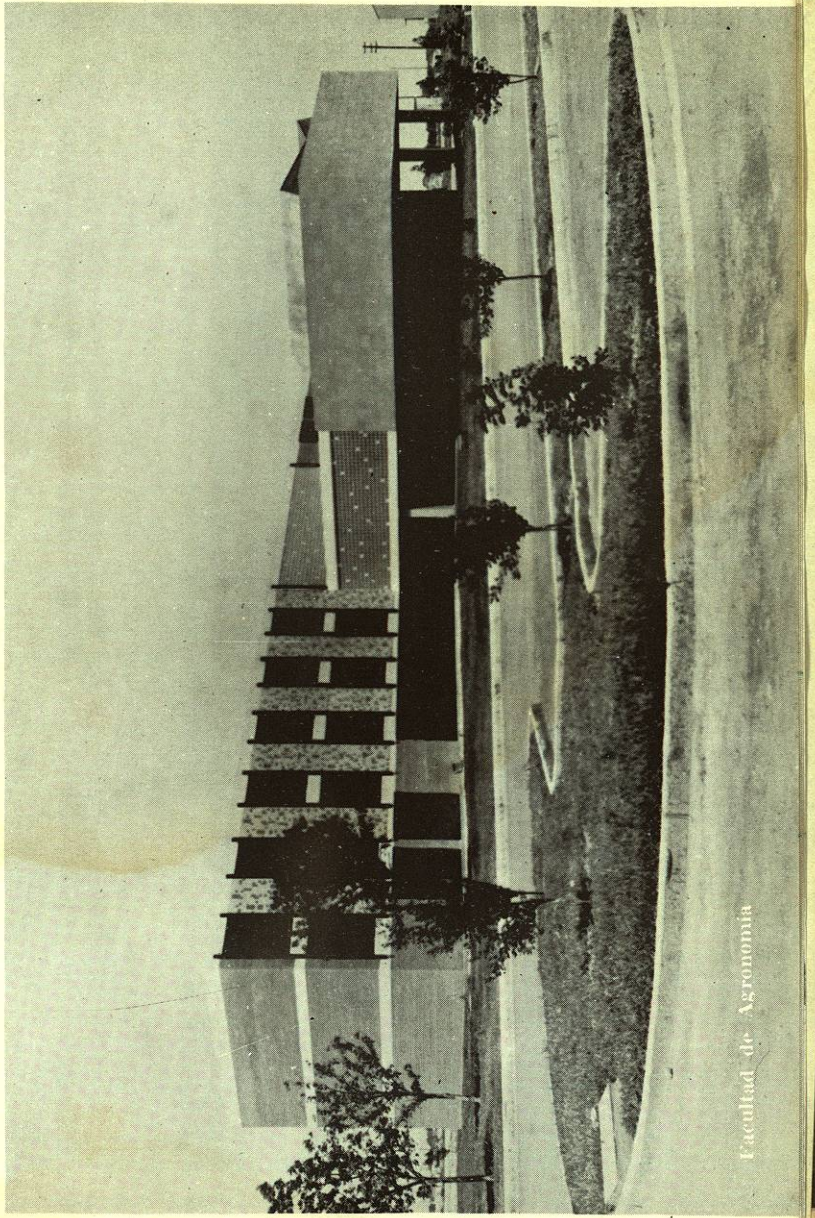


Facultad de Arquitectura

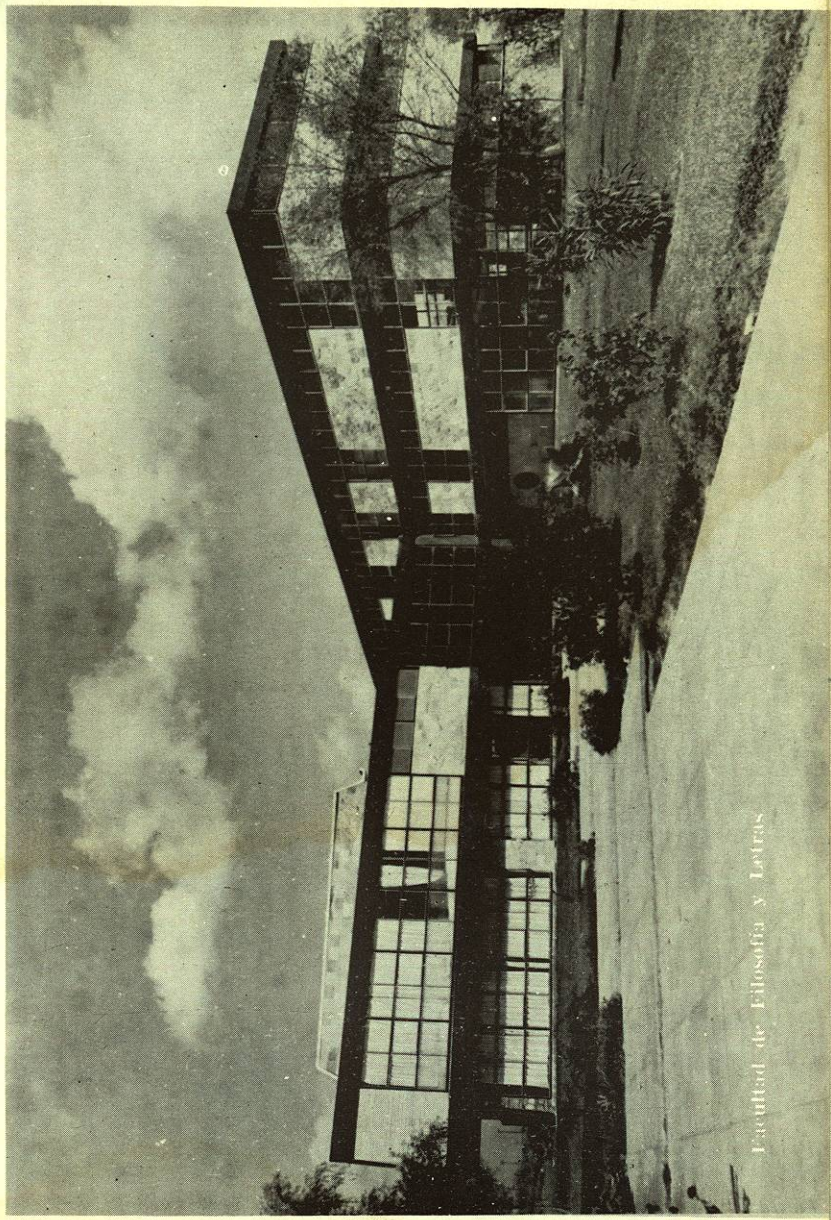


Facultad de Ingeniería Mecánica y Eléctrica

CAPÍTULO 1



Facultad de Agronomía



Facultad de Filosofía y Letras