

APENDICE B DEL CAPITULO IV

A. Funciones del Mecanismo de los Precios.

Antes de iniciar el estudio de la teoría de los precios conviene analizar las funciones del precio.

Es el mecanismo de los precios quien en última instancia se encarga de dar solución a los problemas fundamentales de todo sistema económico de libre empresa:

- . ¿Qué bienes producir y en qué cantidades?
- . ¿Cómo se organizan los factores en el proceso productivo?
- . ¿Cómo se distribuye el producto entre los miembros de la sociedad?
- . ¿Cómo se estabiliza el proceso productivo en todo el sistema económico?
- . ¿Cómo se realiza el desarrollo económico o el crecimiento en los niveles de productividad?

. ¿Qué bienes producir y en qué cantidades?.

El qué bienes se deben producir lo determinan los propios consumidores a través de los precios que pagan por los artículos que diariamente compran en el mercado. Es fácil observar cuáles son los artículos que más se compran, a través del incremento de la demanda cuando el precio del producto permanece constante. En una tienda de departamentos, se desalojan rápidamente aquellos estantes que contienen mercancías que gozan de la aceptación del público; el cuál paga el precio cobrado por los mismos y comprueba así la utilidad que éstos representan para la colectividad.

. ¿Cómo se organizan los factores en el proceso productivo?.

La organización de los factores en el proceso productivo la realiza en forma relevante, el precio de cada uno de ellos. Según la abundancia o escasez de un factor productivo, va a determinarse el precio del mismo y en consecuencia su utilización en la producción. Un factor abundante es barato y su demanda en la producción será considerable. Por lo contrario, un factor escaso, tendrá un precio elevado y ello determina una menor demanda dentro del proceso de pro-

ducción. Un país que cuenta con abundante mano de obra no calificada, tiene bajas tasas de salario para este tipo de trabajo y ello influye en que la demanda dentro de las fórmulas de producción sea muy alta en comparación con aquellos factores más escasos y relativamente caros.

¿Cómo se distribuye el producto entre los miembros de la sociedad?

Otra tarea importante de los precios es aquella relacionada con la distribución de la producción. La porción del producto que corresponde a cada consumidor, va a estar determinada por el ingreso del consumidor y los precios de los productos que desea comprar. Ahora, el ingreso que recibe por su participación en la producción, está a su vez determinado por la cantidad de factores productivos que posee y su precio en el mercado. Mientras mayor sea la cantidad de factores de que dispone una persona, mayor será la remuneración que reciba y mayor su participación en la repartición de bienes.

¿Cómo se estabiliza el proceso productivo en todo el sistema económico?

El mecanismo de precios actúa también como una fuerza equilibradora. Generalmente los factores se trasladan de las ocupaciones menos remuneradas hacia las mejor pagadas. Es necesario hacer notar que las industrias que mejor remuneran a los factores productivos son aquellas que están produciendo eficientemente un artículo con gran aceptación y percibiendo buenas utilidades. Las empresas que no se han ubicado bien en el mercado y no se encuentran produciendo en forma eficiente y competitiva, se verán obligadas tarde que temprano a abandonar la producción, dejando su lugar a las que han sabido satisfacer las necesidades de los consumidores.

¿Cómo se realiza el desarrollo económico o el crecimiento en los niveles de productividad?

Muy relacionado con el punto anterior se encuentra el que se refiere al problema del crecimiento y expansión de la capacidad productiva. ¿Quién va a ser capaz de desarrollarse en el mercado? ¿Quiénes van a establecer las pautas de crecimiento? Obviamente que aquellos productores que han sabido permanecer en el mercado produciendo el artículo más demandado, organizando racional y eficientemente la produc-

ción y por lo tanto percibiendo utilidades que posteriormente les permiten reinvertir en el propio negocio e incrementar así su propia capacidad productiva.

B. El Modelo de Competencia Perfecta.

Generalmente para realizar un análisis económico, la Economía tiene como punto de partida, la formulación de una serie de postulados o principios, que son aceptados como evidentes, sin ser necesaria su demostración. Estos principios son los que constituyen la base de la Teoría Económica.

En el Siglo XVIII, que como ya se ha dicho, es la época en que se fundamente científicamente la Economía, se suponía que en el sistema económico todo se encontraba en un perfecto equilibrio. Es decir, sin que existiesen mecanismos de control, todos los elementos del sistema se relacionaban y se conducían en una armonía perfecta.

Ello dió como origen el modelo de competencia perfecta, que describe una situación de mercado que no por ser irreal, deja de prestar una magnífica ayuda teórica al análisis económico. Porque además de darnos a conocer cuáles

serían las características de un mundo económico ideal y con ello simplificar el análisis para su mejor comprensión, nos proporciona una herramienta que posteriormente nos permite conocer el grado de imperfección de nuestros mercados actuales.

Veamos pues en qué consisten las características del mercado de competencia perfecta:

. El número de productores y consumidores es muy grande.

La cantidad de empresas que participan en la producción, así como el número de consumidores, debe ser tan grande para que la influencia de dichas unidades tan pequeñas, relativamente, sea insignificante en cuanto a la fijación del precio y los niveles de producción.

En esta forma si un nuevo productor entrase a la competencia, su contribución comparada con la producción total, sería tan pequeña que no modificaría apreciablemente la oferta total y consiguientemente no ejercería influencia para que el precio del producto variase.

En la misma forma, si un consumidor se agrega al consumo, las cantidades que retira del mercado serían tan pequeñas que no afectarían la demanda total y no producirán un cambio en el precio del producto.

. Ausencia de controles de cualquier especie.

Otra condición necesaria para la existencia del régimen de competencia perfecta, es que no haya impedimentos de ninguna clase a la actividad económica en general. Por lo tanto, no debe intervenir el gobierno para afectar las libres decisiones de productores y consumidores, ni debe ejercerse control sobre el precio del producto.

No solamente el gobierno debe abstenerse de intervenir, sino que también deberán de excluirse las actuaciones de: instituciones económicas, asociaciones de productores, sindicatos de obreros, etc. Dejando que las decisiones sólo se realicen entre productores y consumidores o dicho de otra forma, que los precios se determinen libremente por la acción de la oferta y la demanda.

. Libre movilidad de factores productivos.

Debe haber completa libertad para que los recursos productivos se muevan al lugar y mercado que más les convenga. Así pueden dejar de estarse empleando en las actividades económicas poco remuneradas y dirigirse hacia aquellas que garanticen un uso más productivo de los mismos y se obtenga mejor remuneración.

En esta forma los obreros, tenderían a igualar los salarios y sus niveles de productividad y no habría desempleo de recursos y sí una reestructuración de la actividad económica.

. El producto debe ser homogéneo.

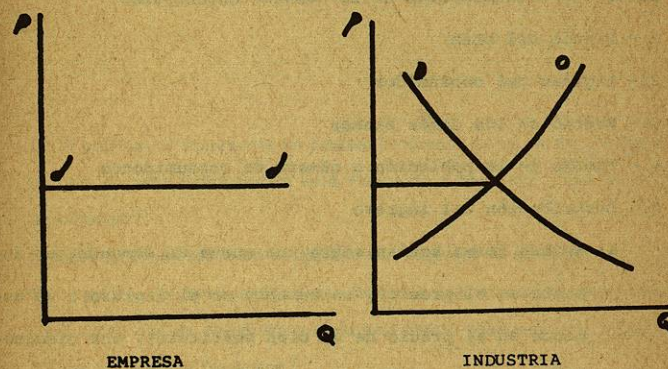
El producto de una industria de competencia perfecta debe ser homogéneo. Es decir, no debe haber ninguna diferencia entre el producto que elabora una empresa del de otra empresa de la misma industria. Los consumidores no tendrán oportunidad de preferir los productos de una u otra empresa, por no justificarse la preferencia.

. Perfecto conocimiento del mercado.

Tanto los productores como los consumidores estarán informados automáticamente de los cambios que se hayan registrado en el mercado en el mismo instante en que éstos sucedan. Con esta condición se supone que ninguna empresa podrá sacar ventaja de las demás o cuando menos esa ventaja, si existe, prevalecerá por un período demasiado corto.

Una empresa, por ejemplo, podrá contar con una técnica de producción más eficiente; pero su ventaja comparativa, dado el régimen de competencia que prevalece, no durará más que el tiempo que tarden las demás empresas en adoptar la misma técnica de producción.

Si todas las características mencionadas anteriormente prevalecen y están presentes en una industria, el precio del mercado o de la industria estará determinado libremente por la oferta y la demanda totales. De acuerdo con ese precio, cada empresa que constituya la industria podrá vender la cantidad que le sea posible, según el número de consumidores que acudan a ella. En esa forma la empresa de competencia perfecta, determina su curva de demanda.



La gráfica de la derecha representa la industria o el mercado del producto. En ella se observa el comportamiento de la oferta total y la demanda total, que se intersectan al precio P , en donde X representa el total de cantidades ofrecidas y demandadas en el mercado.

La gráfica de la izquierda representa a una empresa de la industria ya mencionada. Como puede observarse, dicha empresa establece el precio que le dicta el mercado y no tiene capacidad para variarlo, ya que a ese precio puede vender cualquier cantidad o la cantidad que le permita la competencia. Precisamente a ese nivel de precio se encuentra la demanda que se identifica con dd .

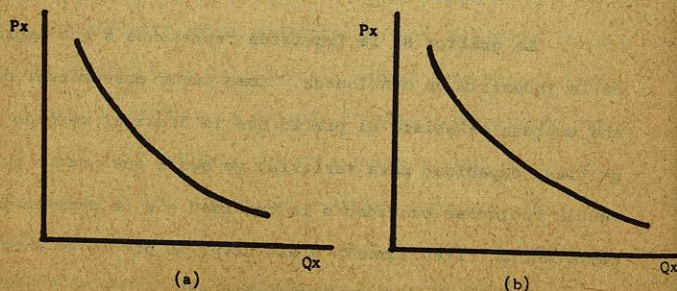
Ejercicios del Capítulo IV

I.- Entre los determinantes de la demanda encontramos:

- 1.- Precio del bien
- 2.- Ingreso del consumidor
- 3.- Precio de los demás bienes
- 4.- Tamaño de la población o número de consumidores
- 5.- Distribución del ingreso

- a) En qué forma actúan sobre una curva de demanda: un aumento en el precio?, un aumento en el ingreso?, un aumento en el precio de un bien sustituto?, una disminución en el precio de un bien complementario?.
- b) ¿Cómo afecta la curva de demanda total un aumento en la población?
- c) ¿Qué efecto produce sobre la curva de demanda una disminución en los gustos y preferencias? ¿Qué efecto produce una disminución de precio?.

2.- Dadas las siguientes funciones de demanda:



En la gráfica (a) represente un cambio de precio de px_1 a px_2 . ¿Qué sucede con las cantidades que se está dispuesto a comprar? ¿Qué es lo que ha ocurrido?

Elabore en forma breve un enunciado que explique lo anterior.

En la gráfica (b) represente un cambio en la demanda en tal forma que las cantidades que se demanden a un mismo precio sean mayores. ¿Qué nombre se le da a ese fenómeno?

Explique mediante un enunciado lo ocurrido.

3.- Dada la función de demanda: $q = -p + 15$, procédase a representarla en forma gráfica.

a) Sugerencia: dado que es una función lineal se puede encontrar los puntos en que la función interseca los ejes coordenados:

Así, para encontrar el punto en que la función corta al eje de las "x", suponemos que $y = 0$ (en ese caso $p = y$)

$$q = -p + 15$$

$$q = 0 + 15$$

$$q = 15$$

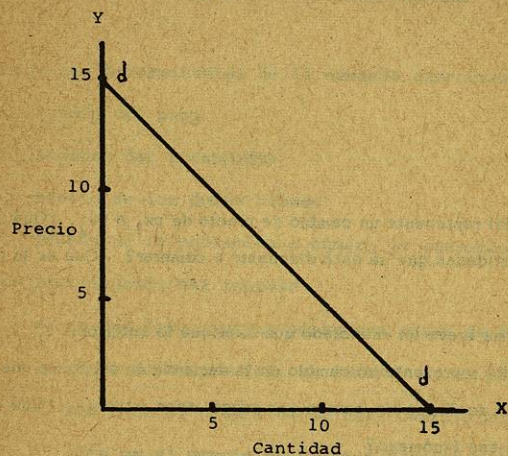
Posteriormente, suponemos que $x = 0$ (en este caso $q = x$)

Para encontrar el punto en que la función cortará al eje las "y"

$$q = -p + 15$$

$$0 = -p + 15$$

$$p = 15$$

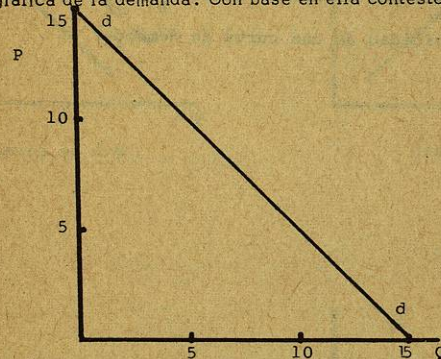


- b) Se puede también tabular la función de demanda, dando valores positivos a la X (variable independiente) y encontramos los valores de Y (variable dependiente)

x	y
q	p
0	15
1	14
2	13
3	12
4	11
5	10
6	9
7	8
8	7
9	6
10	5
11	4
12	3
13	2
14	1
15	0

- c) Comparébase si cada punto del inciso b coincide con los puntos de la función obtenida en el inciso a.

4.- Con la información del problema 2, tenemos nuevamente la representación gráfica de la demanda. Con base en ella conteste los siguientes incisos:



- a) ¿A qué precio se compran 10 unidades?
 b) ¿A qué precio se compran 14 unidades?
 c) ¿Cuál es la cantidad que se está dispuesto a comprar cuándo el precio es igual a 7.5?
 d) ¿Cuál es la pendiente de la función?

Sugerencia:
$$M = \frac{dY}{dX} = \frac{Y_2 - Y_1}{X_2 - X_1}$$

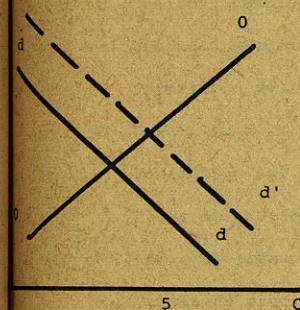
- e) Calcule la pendiente entre los puntos: $P_1 (5, 10)$; $P_2 (7, 8)$ y $P_1 (2, 13)$; $P_2 (5, 10)$

f) Calcular el coeficiente de elasticidad arco de la demanda, para el segmento comprendido entre:

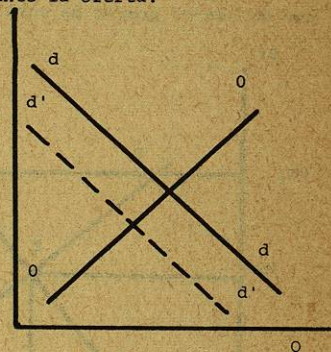
$$p = 6 \text{ y } p = 8; \quad p = 7 \text{ y } p = 8$$

- g) Establecer el rango de precios para los que la elasticidad de la demanda es mayor que uno, o elástica.
- h) Establecer para qué precios la elasticidad de la demanda es menos que uno, o inelástica.
- i) ¿Qué signo tienen los coeficientes de la demanda y por qué?
- j) ¿Qué interpretaciones se les dá a los coeficientes negativos de la elasticidad de una curva de demanda?

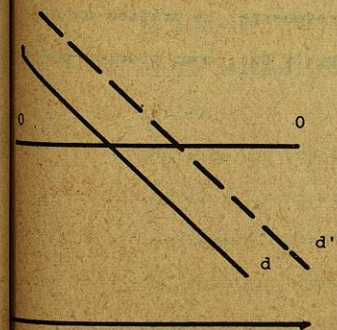
5.- Qué efectos producen sobre el precio las siguientes variaciones en la demanda, permaneciendo constante la oferta.



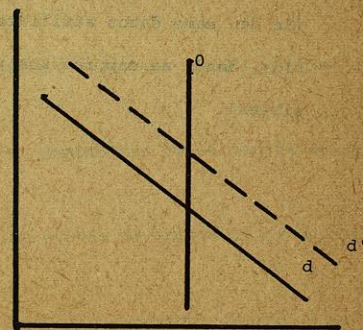
Un aumento en d



Una disminución en d



Un aumento en d cuando la oferta es una recta horizontal.



Un aumento en la d cuando la oferta es una recta vertical.