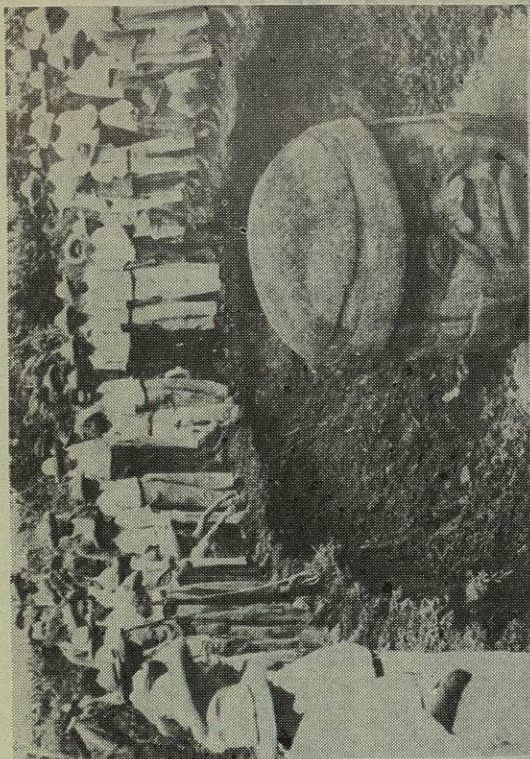
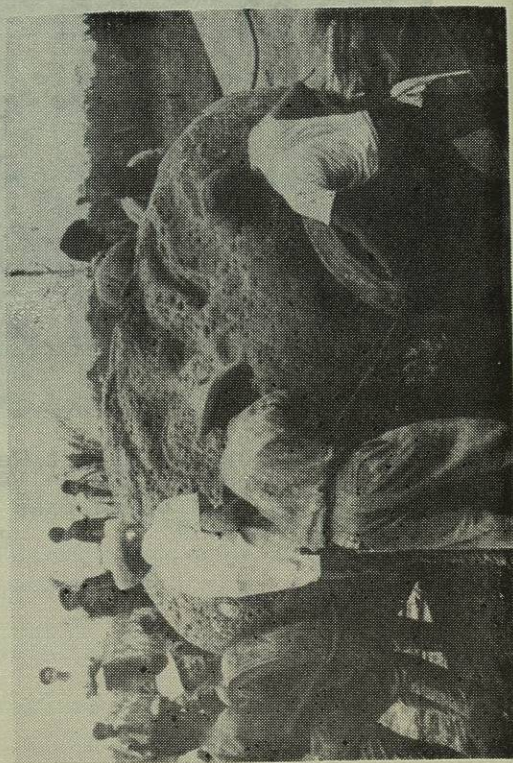


Los habitantes de Tres Zapotes contemplan la Cabeza 1 ya libre de la tierra que la ocultaba, en el año de 1938.



Maniobras con la Cabeza 2, encontrada en San Lorenzo para trasladarla a la ciudad de Houston, donde se exhibió en 1963.



La sociedad teocrática se caracterizó más en Teotihuacán*, que extendió su comercio fuera de sus fronteras, y con su fuerte sistema de gobierno alcanzó un desarrollo muy significativo, esto a pesar de no tener el conocimiento de la rueda ni de los metales o el uso de éstos en herramientas. Pero la industria del vestido y las actividades artesanales fueron sumamente importantes. En el comercio, Teotihuacán "había alcanzado la misma amplitud que tendría en tiempo de los aztecas. Los teotihuacanos, aparte de importar materias primas, apreciaban también los productos acabados de las artesanías de diversas regiones... entre las que se encuentran unas de un estilo extendido por todo México y la región maya" (2).

La cultura de Teotihuacán fue fundamentalmente religiosa, su administración política y religiosa se sostuvo en la idea de que los dioses eran los que dirigían los destinos del pueblo a través de los sacerdotes. No era necesario para el estado teocrático* contar con una fuerza militar para mantener el orden o bien para que la comunidad entregara sus excedentes puesto que la misma formación ideológico-religiosa, hacía que voluntariamente se entregaran los impuestos, los excedentes o se trabajara para el sacerdote en las obras públicas o privadas.

(2). KRICKEBERG, Walter. Las Antiguas Culturas Mexicanas. Fondo de Cultura Económica, Segunda reimpresión. México, 1973. pg. 278.

* Consultar glosario.

El progreso experimentado por las sociedades teocráticas de la revolución urbana, trajo una serie de necesidades que no podían ser satisfechas, sino a través de otros implementos de carácter científico y técnico; así, surgieron la escritura, las matemáticas, la botánica, la astronomía y otras. Pero todo este progreso que centralizándose cada vez más en el pequeño grupo privilegiado, compuesto por los comerciantes y dirigentes político-religiosos, que frecuentemente eran los mismos. Tanto se fue acumulando el poder y la riqueza en tan pocas manos, que llegó el momento en que los mismos artesanos, quienes habían formado un sector favorecido, dejaron de percibir parte de esas riquezas, quedando poco a poco dentro de la marginación de las mayorías.

La concentración del poder fue tanta, que el pueblo, creyente en el sacerdote y las deidades, empezó a dudar, o al menos dejó de tener fe a los dioses y sacerdotes. El pueblo teocrático de Teotihuacán empezó a preguntarse: ¿porqué sólo beneficiaban los dioses a un pequeño grupo y no a todos por igual? Esa interrogante condujo a la sociedad teotihuacana a una división religiosa, que luego desembocó en una lucha tenaz, convirtiéndose ésta, de una lucha religiosa en una lucha de clases. Aunado a la revuelta, es posible que se hayan presentado algunas crisis económicas a causa de plagas y ausencia de lluvias; además, Teotihuacán sufrió una fuerte invasión de las tribus bárbaras que, conociendo la riqueza de esas tierras, penetraron en ellas para despojar a sus poseedores. Estas, entre otras causas, provocaron la caída de una de las ciudades teocráticas más importantes de la época prehispánica, acabando de manera definitiva, consumida por el fuego ocasionado por las luchas ya citadas. Estos he-

chos trágicos para Teotihuacán se vinieron sucediendo aproximadamente desde mediados del siglo VII hasta principios del VIII de n. e.

Con la destrucción de Teotihuacán a causa de la violencia, se eliminó una de las más características sociedades teocráticas de Mesoamérica. Ahora se iniciaba una nueva estructura político-religiosa de la sociedad; la adoración de los dioses de la lluvia o deidades vinculados con la producción, quedaban fuera de todo culto. Se inició, en cambio, la adoración de los dioses de la guerra, las ciudades comenzaron a ser fortificadas mientras que la arquitectura religiosa (altamente desarrollada), estaba siendo destruida aproximadamente en el año 900 d.n.e.

C) Los Toltecas y Aztecas.

Al iniciar el siglo X, el pueblo tolteca comenzó a predominar en lo sociocultural, luego que Teotihuacán fue destruida, sin embargo, el hecho de que esta ciudad hubiera sido incendiada, no significó que muriera toda su influencia cultural; los toltecas tomaron una buena parte de la cultura teotihuacana y se convirtieron en conquistadores imperialistas, saqueando y sometiendo a otros pueblos más débiles de algunas regiones de lo que hoy son los estados de Morelos y Toluca.

Al finalizar el siglo X los toltecas edificaron la ciudad de Tula, la cual logró un importante crecimiento, pero más tarde fue conquistada por los chichimecas*. Pronto, los conquistadores

*Consultar glosario.

asimilaron la cultura tolteca, lo que les permitió un importante y rápido desarrollo socioeconómico.

Entre todo este acontecer histórico, aparecieron los aztecas alrededor del último cuarto del siglo XIV. Su nombre original fue el de tenochcas que después cambiaron por el de mexicas y que al llegar los españoles, era ya el de aztecas.

El pueblo azteca después de mucho peregrinar, finalmente se estableció en Tenochtitlán, quedando sometidos a las presiones de los tepanecas. Había otros pueblos en iguales circunstancias: los texcocanos y tlacopan.

Después de sufrir las fuertes presiones de los tepanecas, decidieron formar una alianza los aztecas, texcocanos y tlacopan. A esa unión se le conoció como la Triple Alianza*. De esta manera pudieron librarse de las opresiones a que estaban sometidos, iniciando con ello una nueva fase en la historia del México prehispánico. El pueblo azteca se convirtió a su vez en guerrero y conquistador, sojuzgando numerosos pueblos de las regiones del centro y sur de México.

Los aztecas acrecentaron su poder de dominación y pronto establecieron contactos con ricas y variadas regiones, de las que obtenían importantes tributos. El control era tal, que incluso desarrollaron una cartografía* para conocer con precisión los lugares dominados y los tributos que se tendrían que recoger en cada región. Para elaborar los mapas, se contaba con los datos proporcionados por los mercaderes, comerciantes que hacían las veces de espías para futuras conquistas. Por ejemplo: cuando se pensaba efectuar una campaña militar en contra de algún pueblo, primero entraban a él los comerciantes, quienes veían la poten-

* Consultar glosario.

cialidad de defensa con la cual contaban en ese lugar, rendían informes y luego atacaban con un número mayor de hombres, logrando una pronta -- victoria con pocas pérdidas de soldados aztecas. "Los tributos deben de haber sido exorbitantes en tiempos de Moctezuma II. Esto se desprende -- de las muchas quejas continuamente dirigidas a los españoles que desde luego apoyaron las protestas de los oprimidos para enfurecerlos aún -- más en contra de sus antiguos amos, pero sin -- adoptar una actitud distinta cuando los sucedieron en el poder. Podemos darnos cuenta aproximadamente de cuán elevados eran los tributos recogidos dos veces al año -- a veces cada 80 días -- y almacenados en las tesorerías de Tenochtitlan, Texcoco y Tlacopan, las tres capitales de la liga..." (3).

Entre los productos que se recogían estaban alimentos, vestidos, materiales de construcción y otros.

En seguida se proporciona la lista de algunos productos y cantidades que eran recogidas por los conquistadores.

PRODUCTOS ALIMENTICIOS

Maíz	140,000 fanegas
Frijol	105,000 fanegas
Semillas oleáceas de salvia chía	105,000 fanegas
cacao	1,260 cargas
sal	6,000 panes
chile rojo	1,600 cargas
jarabe de maguey	2,400 jarros
miel de colmena	1,700 jarrones
cigarros puros	36,000 manojos

(3). Ibid. pg. 62.

Las cifras anotadas corresponden al tributo en el ramo alimenticio, pero todavía están los tributos de materiales de construcción, utensilios domésticos y otros. También se pagaba tributo de vestidos y adornos, por ejemplo, en este tipo de tributo se entregaban 4,800 bultos de algodón crudo, 187,560 cargas de mantas blancas y con dibujos, 665 trajes completos de guerreros. Había otro tributo más, consistente en materiales para el culto, también en cantidades elevadas.



El tributo que obtenían los aztecas era de productos muy variados y se puede considerar de cuantioso. Aquí, se hace una de las entregas ante los recaudadores aztecas.

D. Ciencia entre los Aztecas.

Con los altos tributos adquiridos, el pueblo azteca tuvo condiciones para desarrollar la actividad científica. No teniendo la necesidad de estar directamente en la actividad productiva, muchos hombres pudieron dedicarse por completo a la ciencia. Tanto fue el alcance científico en el tiempo de los aztecas, que los mismos europeos quedaron sorprendidos de tan grandes adelantos, entre ellos se cuentan: la numeración vigesimal*, importantes estudios astronómicos, y la elaboración de un calendario.

Los indígenas, como verdaderos científicos, a medida que su conocimiento sobre los movimientos periódicos de los planetas se hizo más patente, pudieron calcular con mayor exactitud la duración de sus revoluciones, al mismo tiempo que corregían la aproximación de su calendario hasta llegar a establecer el cómputo más adelantado que existió en su época en el mundo entero.

"...El calendario ritual de México Antiguo, llamado Tzolkin en maya y Tonalpohualli en nahua, fue una de las invenciones más originales de las culturas indígenas. Su origen es antiquísimo, puesto que se encuentra ya en las culturas de Monte Alban I y en la Venta...Lo cierto es que todas las regiones de México Antiguo utilizaban este calendario, de tal manera que el día que en Tenochtitlán llevaba el nombre de 12 Coatl, por ejemplo, tenía una designación igual o correspondiente en toda la extensión de su territorio, desde el Pánuco hasta la República de Nicaragua, y desde Sinaloa hasta Yucatán. El Tzol-

*Consultar glosario.

kín o 'cuenta de los días' estaba formado por un período de 360 días..."(4). Es oportuno señalar que "Los mayas advirtieron que la duración del año trópico excede al período de 365 días; y, para corregir su cálculo añadieron - 25 días cada dos ciclos, o sea, cada 104 - años... De esta manera, el año astronómico maya tenía una duración de 365.24038462 días -- que comparada con la del trópico que es de - 365.24219879 días, representa un error por defecto de 0.00181417 de día. En consecuencia, lograron elaborar una cuenta calendárica que tenía prácticamente la misma aproximación del calendario gregoriano que ahora empleamos" - (5).

Aparte del calendario, los indígenas prehispánicos tenían un gran conocimiento sobre la botánica y la zoología. "La Taxonomía vegetal y la fitografía se encontraban bastante desarrolladas entre los aztecas. Los vegetales recibían nombres estrictamente donativos, que los caracterizaban de manera clara y precisa. Generalmente, el nombre de la planta se formaba con tres raíces que indicaban, respectivamente, sus cualidades, su empleo y el suelo en donde crecían" (6). Las plantas estaban perfectamente ubicadas desde el punto de vista geográfico. Había incluso personas que se dedicaban a dibujarlas e indicar el lugar en que éstas se encontraban, logrando así, un minucioso registro de las más diversas plantas desde hierbas hasta árboles.

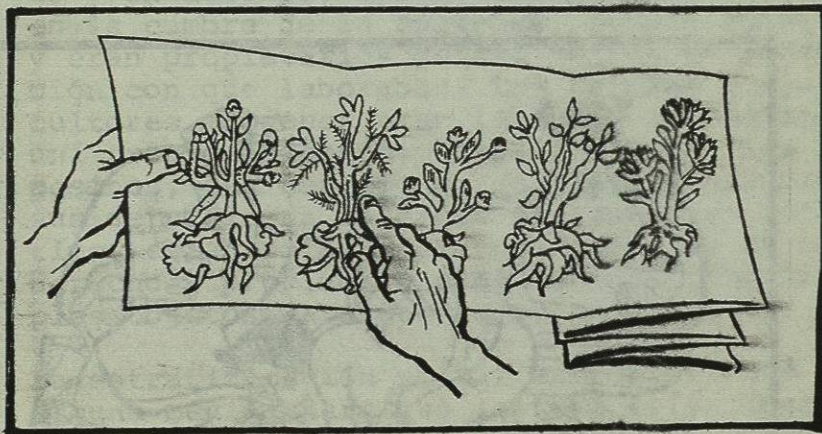
El estudio de la botánica llegó a ser tan grande, que en varias regiones de México se hicieron algunos jardines botánicos, esto, antes de que en Europa existieran.

(4). GORTARI, op. cit. p.p. 69-70.

(5). Ibid. pg 75.

(6). Ibid. pg 86.

El jardín botánico más importante fue el de Moctezuma Ilhuicamina, pero no fue el único. Hubo más de diez, todos ellos muy completos y "de las plantas, los indígenas pudieron obtener los más diversos productos: alimentos, medicinas, fibras, telas, vestidos, bebidas refrescantes y embriagantes, venenos, instrumentos de trabajo, materiales de construcción, sustancias para sus artesanías, colorantes, combustibles, papel, teas y aceite para alumbrado, sustancias alucinantes, pegamentos, cuerdas, perfumes, trampas para cazar y pescar, detergentes, madera para esculpir, hule, muebles, sustancias aromáticas, artículos para sus juegos y materiales para otros muchos usos" (7).



Los indígenas del México Prehispánico tenían una gran clasificación de plantas.

(7). Ibid. pg 79.

La medicina fue la otra ciencia que también logró un buen lugar entre los pueblos del México prehispánico. Desde luego, la farmacopea caminó simultáneamente con la medicina, haciendo posible mantener la salud entre la población.

La práctica de la medicina entre los aztecas estuvo sumamente relacionada con la magia y la superstición. Cosa igual sucedía en ese tiempo con la medicina europea.

En fin, la ciencia médica entre los aztecas estuvo tan desarrollada, que ya practicaban múltiples operaciones como la de trepanación*.



El médico (Ticitl) haciendo una curación aplicando los conocimientos mágicos.

* Consultar glosario.

E. La Organización Social entre los Aztecas.

Respecto a la organización social de los pueblos en el tiempo de la conquista, se puede decir que estaba estructurada a nivel de pueblos como a nivel de sociedad o comunidad. Es decir, había pueblos que sometían a otros, como es el caso de los aztecas, quienes tuvieron sojuzgados a muchas sociedades más débiles. Pero internamente, tanto los aztecas como otros muchos pueblos mantenían una marcada división de clases. Por ejemplo, entre los aztecas, la clase dirigente estaba compuesta por militares, sacerdotes y burocracia. Estos elementos de la sociedad ostentaban la propiedad privada de la tierra y quizá sobre algunos instrumentos de trabajo. Después estaban los comerciantes, un grupo social privilegiado y en ascenso, los artesanos, que sin estar en la cumbre de la sociedad, tenían libertad y eran propietarios de los medios de producción con que laboraban, les seguían los agricultores, quienes eran libres y disponían de una propiedad común; después estaban los campesinos, que careciendo de tierra, prestaban sus servicios a la clase dirigente y, por último, estaban los esclavos, carentes de todo derecho y propiedad, considerados como simples objetos para sus amos.

La estratificación social azteca influyó en alguna medida para que los españoles logaran conquistarlos; porque muchos de los pueblos y hombres explotados por los aztecas, se aliaron a los europeos con la esperanza de recobrar su independencia. Pero como se verá, todo fue inútil y solo cambiaron de explotadores.