



LABORATORIOS DE COMPUTACIÓN

LABORATORIOS DE COMPUTACIÓN

Durante el año escolar que se informa, se han efectuado las acciones necesarias para lograr mantener el equipo de nuestros laboratorios de computación en las condiciones óptimas requeridas por parte del alumno. En forma constante y con el apoyo voluntario de los docentes de esta área se le da mantenimiento preventivo a las computadoras. Nuestro equipo de informática cuenta con el Software más utilizado en el mercado, el cual está al alcance del alumno de manera continua, pudiendo hacer uso del mismo fuera de su horario de clase viéndose beneficiado, ya que incrementa la calidad de su trabajo escolar en todas sus asignaturas.

APOYO A LOS CURSOS DE COMPUTACIÓN

Para facilitar la mejor comprensión de la clase de computación por parte del alumno así como para ayudarle al maestro a impartir de manera óptima los contenidos, esta dirección a mi cargo adquirió un **equipo proyector llamado Datashow**, el cual nos muestra, mediante un proyector dirigido a una pantalla, las actividades manejadas en la computadora. Por medio de éste ha sido posible impartir cursos tales como: Internet, Multimedia, Power Point, MS-DOS, entre otros, permitiendo estar a la vanguardia sobre las demás preparatorias, ya que la nuestra es la única que cuenta con dicho equipo.

SISTEMA DE INFORMACIÓN ESCOLAR

Con el apoyo de la Coordinación de Computación de esta escuela, durante el transcurso del ciclo escolar 1996 - 1997, hemos avanzado significativamente en la implementación del **Sistema de Información Escolar**, para lo cual se ha renovado en un alto porcentaje el equipamiento e infraestructura física (hardware) así como los programas que nos permiten operar dicho sistema (software).

Respecto al equipamiento e infraestructura física que soporta al Sistema de Información Escolar, durante el periodo que cubre el presente informe se adquirió el siguiente equipo:

- 1 Servidor de programas, marca Compaq, modelo Prosignia 300, con procesador Pentium de 120 mhz., 16 mb de memoria Ram, CD4X, y controladora



SCSI-II, disco duro de 2 GB y mouse, el cual se emplea para canalizar la información a todos los puestos de trabajo ubicados en el plantel.

2 Computadoras marca Acer Power, procesador Pentium intel, de 100 mhz., 8 MB de memoria Ram, disco duro de 1.0 GB, monitor UVGA de 14".

2 Computadoras marca Acer Power, procesador Pentium de 133 mhz, disco duro de 1.0 GB, 16 MB de memoria Ram, monitor a color, UVGA, con Windows'95 y Office'95.

1 Computadora marca Acer Power, procesador Pentium de 100 mhz, 8 mb de memoria Ram, disco duro de 1.0 GB y monitor a color, SVGA 14", con Windows'95 y Office'95.

1 Computadora marca Acer Power, procesador Pentium de 100 mhz, 8 mb de memoria Ram, disco duro de 1.0 GB y monitor a color, SVGA 14", con Windows'95 y Office'95.

1 Programa Visual Basic 4.0, Profesional, Win Esp 3.5"

4 Tarjetas de red Etherlink 16 bits.

2 Simms de memoria de 72 pines 4 x 36 - 70

6 " " " " " 2 x 32 - 70

2 " " " " " 2 x 32 - 60

2 Impresoras HP Deskjet 400

2 Reguladores marca Sola Basic 1.2 KVA

2 Carros de cómputo, marca OFIK - Italia, modelo L - 101

Respecto al software, se sustituyó totalmente el sistema anterior, en aras de contar con un moderno sistema, dinámico, parametrizable, flexible e integral, el cual puede ir creciendo en la medida en que las necesidades lo exijan.

Este nuevo sistema de Información Escolar, el cual contempla manejar bases de datos del sistema presencial y del abierto de manera simultánea, cuenta con los siguientes módulos:

1. Inscripciones.
2. Cobranza
3. Evaluación académica
4. Asesorías
5. Escolaridad del alumnado



Actualmente se cuenta con el sistema totalmente instalado y terminado y con los módulos 1, 2, 4 y 5 operando al 100%. Respecto al módulo de Evaluación Académica, el avance en la captura de la información (Bancos de reactivos), es de un 80%.

CURSOS DE COMPUTACIÓN PARA EL ALUMNADO DEL SISTEMA ABIERTO

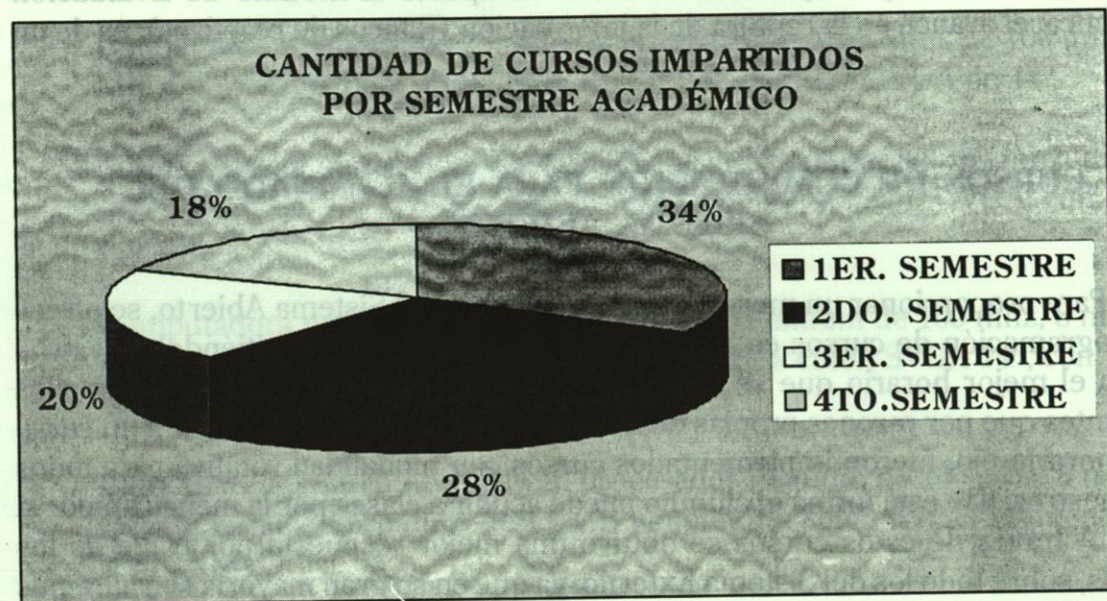
Para proporcionar un mejor servicio al alumno del Sistema Abierto, se ofrece una programación de cursos en la mañana, tarde o noche, permitiéndole elegir al alumno el mejor horario que se adapte a sus necesidades. Pensando en aquellos estudiantes que por razones propias de trabajo les es imposible acoplarse a un curso en un horario fijo, fueron implementados cursos con modalidad rotativa para todos los semestres. De esta forma el alumno puede acudir a clases por la mañana o por la tarde. A través de estos cursos se obtuvo una mejor respuesta por parte de los alumnos, sobre todo los del Sistema Externo, ya que en su gran mayoría son alumnos con horarios de trabajo variables; sin embargo, para los alumnos que no se adaptan a ningún horario, se diseñaron cursos con carácter super-intensivo llamándoles cursos especiales, los cuales solo son impartidos a aquellos alumnos que comprueben el no poder asistir a un curso normal.

A lo largo de este período, han sido impartidos 99 cursos de computación para los alumnos del sistema abierto, distribuidos en los semestres de la siguiente forma:

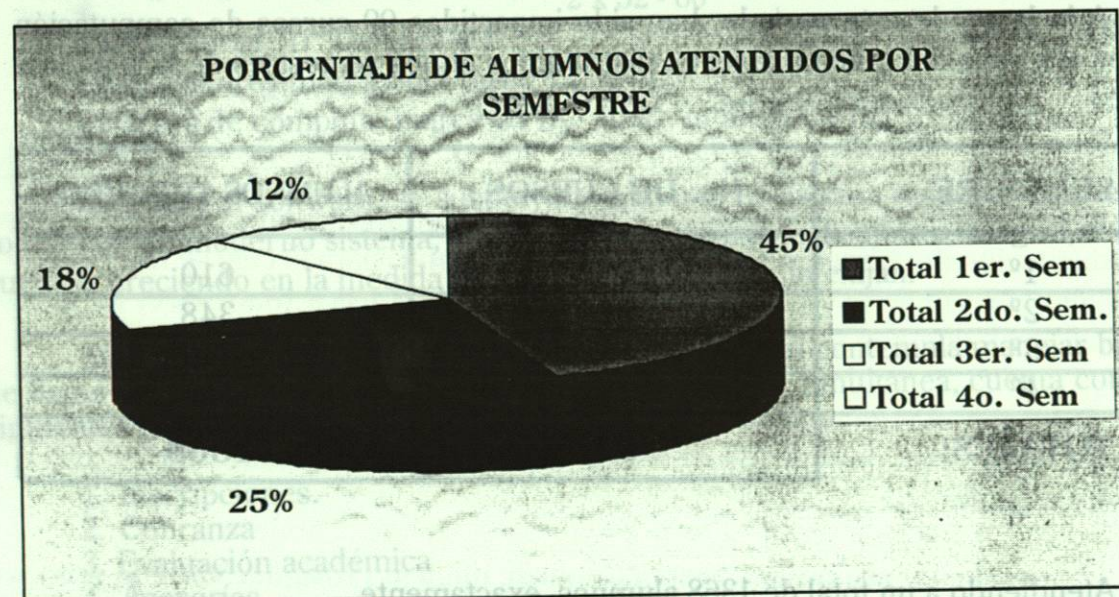
SEMESTRE	No. DE CURSOS	ALUMNOS ATENDIDOS
1º	33	610
2º	28	348
3º	20	242
4º	18	168
TOTALES:	99	1368

Atendiendo a un total de 1368 alumnos, exactamente.

En la siguiente gráfica se puede apreciar porcentualmente la distribución de los cursos para cada uno de los semestres académicos:



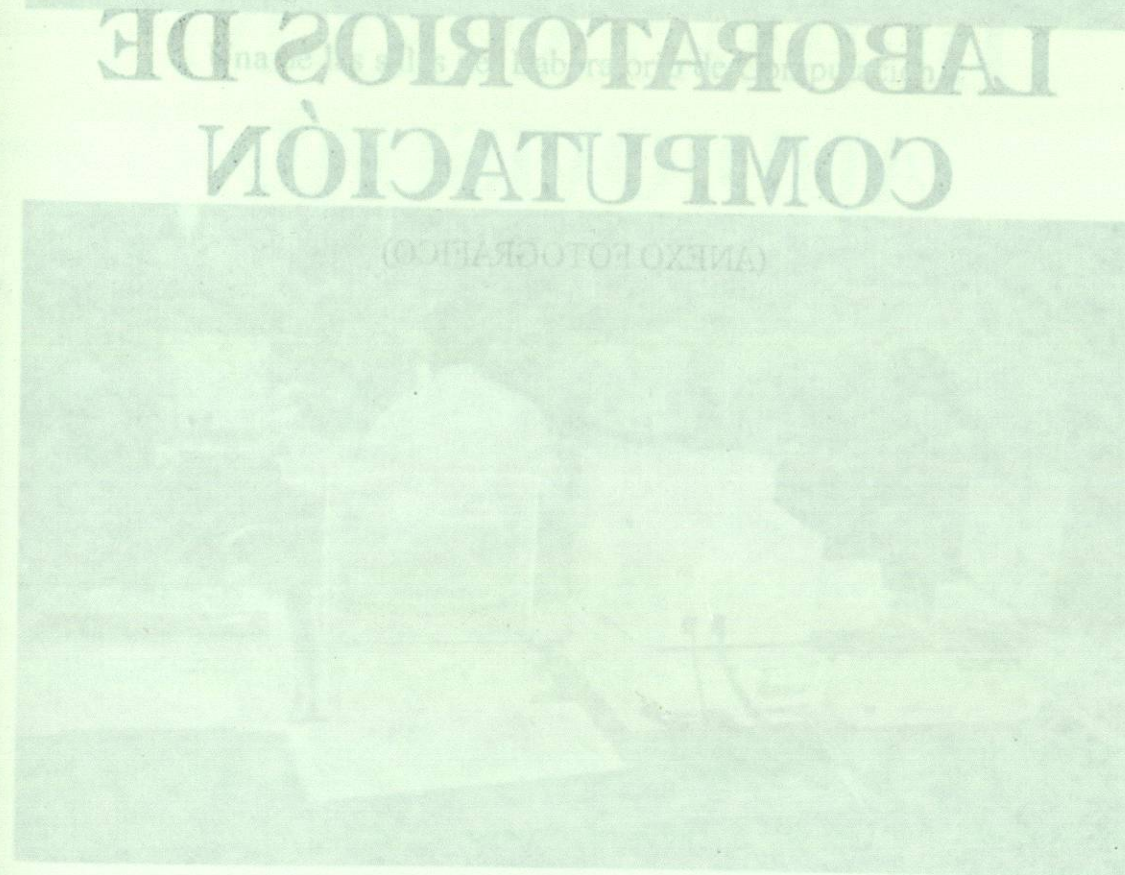
De igual manera, de los 1368 alumnos atendidos, la distribución porcentual por semestre académico, presenta los siguientes números:



5. Escolaridad del alumnado

Para mejorar el control de inscripción de los alumnos a dichos cursos, se desarrolló un sistema computarizado donde se facilita el registro del alumno a un curso, así como sus calificaciones, cursos ya tomados, etc. En dicho proyecto también se incluye un módulo donde se puede llevar una bitácora acerca del mantenimiento que se le ha dado al equipo de cómputo.

Así mismo, se culminó con el proyecto consistente en el desarrollo de un software que apoyará a la academia de Orientación Vocacional, el cual permitirá mediante un examen, conocer los intereses vocacionales del alumno. Lo característico de dicho programa, es que el alumno interactúa con la computadora, respondiendo los ítems del test, para que al finalizar, el programa le imprima los resultados de su prueba vocacional.



Horario continuos en los Laboratorios de Computación, para atención del alumnado del Sistema Abierto.



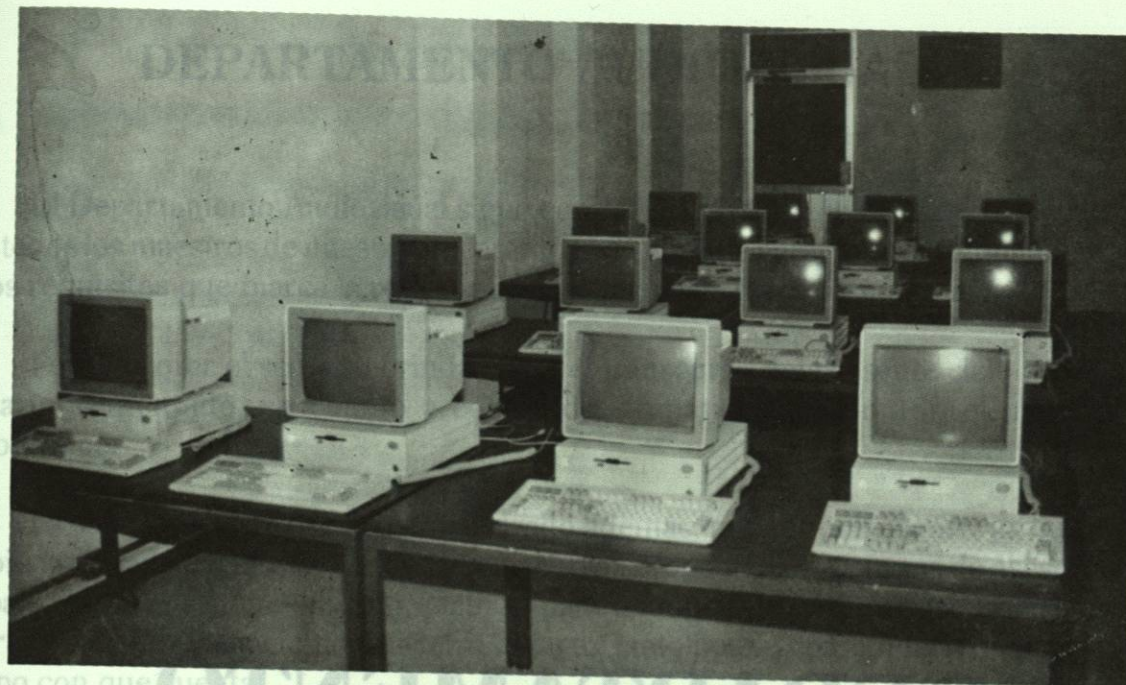
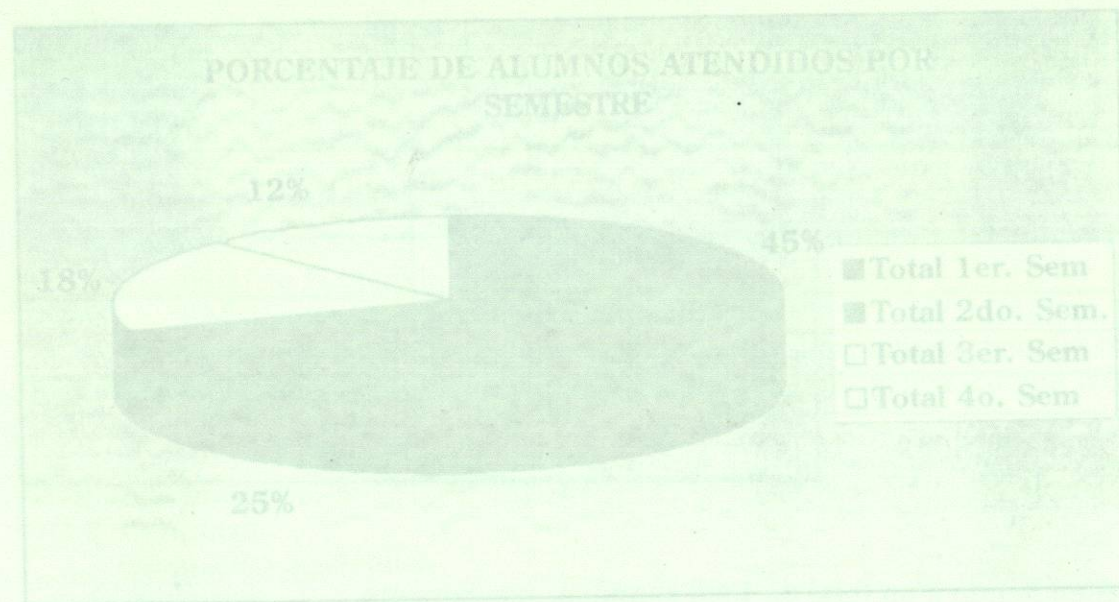
En la siguiente gráfica se puede apreciar porcentualmente la distribución de

Para mejorar el control de inscripción de los alumnos a dichos cursos se desarrolló un sistema computarizado donde se facilita el registro del alumno a un curso, así como sus calificaciones, cursos ya tomados, etc. En dicho proyecto también se incluye un módulo donde se puede llevar una bitácora acerca del mantenimiento que se ha dado al equipo de cómputo.

Así mismo, se culminó con el proyecto consistente en el desarrollo de un software que apoyará a la academia de Orientación Vocacional, el cual permitirá mediante un examen, conocer los intereses vocacionales del alumno. Lo característico de dicho programa es que el alumno interactúa con la computadora, respondiendo los ítems del test para poder analizar el programa e interpretar los resultados de la prueba vocacional.

LABORATORIOS DE COMPUTACIÓN

De igual manera, de los 1008 alumnos matriculados, la distribución porcentual por semestre académico, por semestre académico, por semestre académico:



Una de las salas del Laboratorio de Computación.

Durante el ciclo escolar 1996-1997, este departamento prestó los siguientes servicios:



Horario continuos en los Laboratorios de Computación, para atención del alumnado del Sistema Abierto.