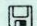


Teclea **DEL ARBOL*.TXT** y pulsa la tecla Enter.

Teclea **DIR** y pulsa la tecla Enter.

¿Borró todos los archivos que empiezan con **ARBOL** ?

¿Por qué?

 **Comando externo LABEL:** Crea, modifica o borra una etiqueta de volumen en un disco.

LABEL Pide el nombre de la etiqueta del disco de la unidad actual

LABEL B: Pide el nombre de la etiqueta el disco en el drive B.

EJERCICIOS:

Ubicado el cursor en el drive B.

Teclea **LABEL** y pulsa la tecla Enter.

¿Qué aparece en la pantalla?

Pulsa la tecla Enter.

¿Qué aparece en la pantalla?

Teclea **N** y pulsa Enter.

Teclea **LABEL A: JPerez** y pulsa la tecla Enter.

¿Qué aparece en la pantalla?


Teclea **LABEL** y pulsa la tecla Enter.

¿Cambió el nombre de la etiqueta?

Cuando aparezca:

ETIQUETA DE VOLUMEN (11 CARACTERES ENTRAR PARA IGNORAR)

Teclea tu primer nombre (no más de 11 caracteres) y pulsa Enter.

 **Comando interno VOL:** Sólo muestra o despliega la etiqueta de volumen de un disco.

VOL Muestra la etiqueta de volumen del disco de la unidad actual

VOL A: Muestra la etiqueta de volumen del disco del drive A.

VOL B: Muestra la etiqueta de volumen del disco del drive B.

EJERCICIOS:

Ubicado el cursor en el drive G.

Teclea **VOL A:** y pulsa la tecla Enter.

¿Qué aparece en la pantalla?

Teclea **VOL B:** y pulsa la tecla Enter.

¿Qué aparece en la pantalla?



¿Por qué?

¿Aparece la etiqueta de volumen que tecleaste cuando se formateó tu disco?



Comando externo LABEL: Crea, modifica o borra una etiqueta de volumen en un disco.

Comando interno VER: Muestra o despliega la versión del sistema operativo.

VER Despliega la versión del sistema operativo que se está usando.

EJERCICIOS:

Ubicado el cursor en el drive G.

Teclea **VER** y pulsa Enter.

¿Qué aparece en la pantalla?



Teclea **B:** y pulsa Enter.

Teclea **VER** y pulsa Enter.

¿Qué aparece en la pantalla?



Teclea **N** y pulsa Enter.

Comando interno CLS: Limpia la pantalla, colocando el cursor en la parte superior izquierda de la misma.

CLS Limpia la pantalla.

EJERCICIOS:

Ubicado el cursor en el drive B.

Teclea **CLS** y pulsa Enter.

¿Qué sucedió en la pantalla?



Comando externo KEYB y KEYBOARD: Cambia el teclado a cualquier idioma. El keyb no funciona sin el archivo keyboard en el disco de la unidad actual.

KEYB SP Cambia el teclado al español (SP) Spanish.

EJERCICIOS:

Ubicado el cursor en el drive B.

Sólo en caso necesario se utiliza este comando para cambiar el teclado de tu estación de trabajo de Inglés a Español.

Teclea **KEYB SP** y pulsa Enter

¿Qué sucedió?



Comando externo CHKDSK: Crea un reporte del estado del disco, por ejemplo su tamaño en bytes, espacio ocupado, espacio libre, sectores dañados, número de archivos ocultos, directorios y el estado de la memoria RAM.

CHKDSK Checa el disco del drive de la unidad actual.

CHKDSK B: Checa el disco del drive B, desde el disco del drive de la unidad actual

EJERCICIOS:

Ubicado el cursor en el drive B.

Teclea **CHKDSK** y pulsa Enter.

¿Qué sucedió?

Teclea **CHKDSK A:** y pulsa Enter.

¿Qué aparece en la pantalla?

Comando externo DISKCOPY: Copia toda la información contenida de un disco a otro; este comando sólo puede ser utilizado con discos flexibles o semiflexibles, y siempre de la misma densidad. Si el disco destino (nuevo) no está formateado, el comando diskcopy lo formateará automáticamente y si tiene alguna información, también la borrará.

DISKCOPY A: B: Copia toda la información del disco A al disco B.

DISKCOPY A: A: Copia el disco fuente del drive A al disco destino en el mismo drive. El sistema operativo indica cuándo deben de cambiarse los discos.

EJERCICIOS:

Una vez que tecleaste todos los comandos, tu compañero hará un diskcopy, para que ambos tengan la misma información referente al sistema operativo.

Ubicado el cursor en el drive A.

Coloca el disco fuente (el que tiene la información) en el drive A.

Coloca el disco destino (nuevo) en el drive B.

Teclea **DISKCOPY A: B:** y pulsa la tecla Enter

¿Qué sucedió?

Cuando el DOS pregunte ¿Deseas copiar otro? contesta:

Y si quieres copiar otro disco.

N si quieres terminar.

Comando interno **PROMPT**: Es un indicador de petición de entrada, automáticamente despliega el nombre de la unidad actual, por ejemplo A:\> , B:\> , C:\> pero puede ser modificado de acuerdo al gusto del operador.

PROMPT \$T	Aparece la hora actual.
PROMPT \$D	Aparece la fecha actual.
PROMPT \$P	Aparece el drive asignado y el directorio actual.
PROMPT \$G	Aparece el signo >
PROMPT \$L	Aparece el signo <

EJERCICIOS:

Ubicado el cursor en el drive B.

Tecllea **PROMPT P\$G\$** y pulsa Enter.

¿Cambió el PROMPT?

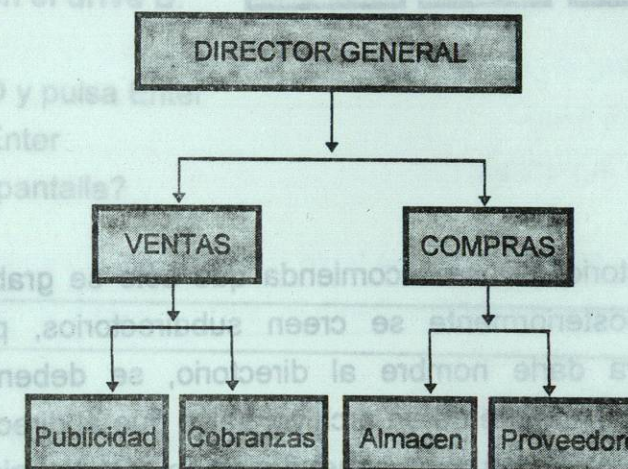
_____ de _____ a _____

Nota: Se debe dejar el **PROMPT P\$G\$** para el siguiente tema.

6.- LOS DIRECTORIOS EN EL MS-DOS.

A.- ESTRUCTURA DE UN DIRECTORIO

Para poder organizar los archivos contenidos en un disco (sea duro o flexible) es necesario crear un directorio donde los archivos se agrupen, por ejemplo, en las empresas existe un director general, quien tiene a su cargo los jefes de departamento, pero a su vez, de ellos dependen empleados que tienen tareas más específicas.



Trasladando este ejemplo a la organización de nuestros archivos, observamos que en el primer nivel tendríamos el **directorio raíz o directorio principal**; en el segundo nivel aparecerían los **subdirectorios**, que se convertirían en directorios, si existieran más niveles. Cabe aclarar que fuera del directorio raíz todos son subdirectorios; sin embargo, comúnmente se utiliza el término directorio.