

## LIBRERIA UNIVERSITARIA

ING. JORGE TANOS KURI

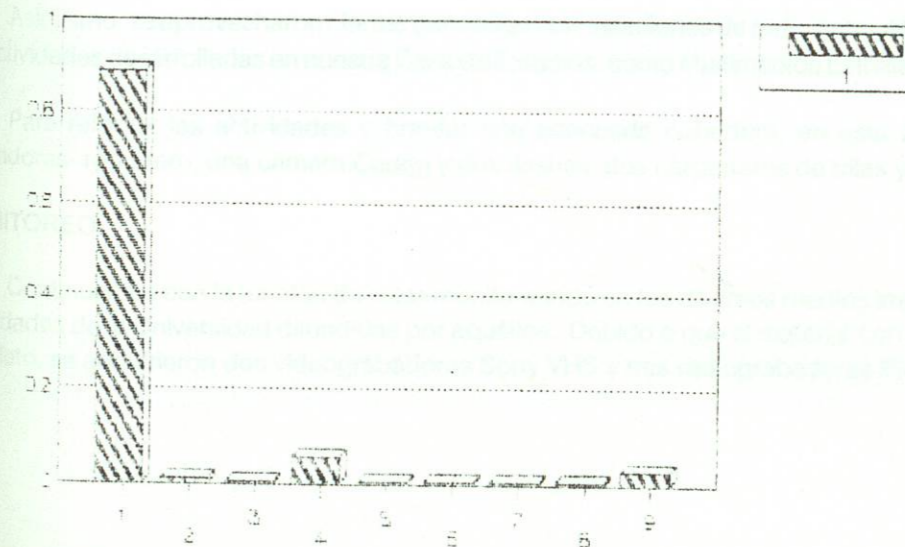
La situación económica actual del País ha influido en la Librería Universitaria de tal manera que a partir del mes de marzo se ha observado un decremento del 5% en el número de consumidores con respecto a las ventas de 1994. No obstante, el importe de las ventas se ha mantenido.

Gran preocupación de esta Librería es estar mejorando constantemente los servicios que brinda a la comunidad universitaria. La mejora observada en algunos de los servicios se detalla a continuación:

- Se ha incrementado el número de títulos por editorial.
- Se ha incrementado el número de editoriales.
- Se ha incrementado el área de souvenirs, teniendo cada vez más variedad de artículos de algunas Facultades de la UANL y del Club Tigres.
- Se cuenta con más diversidad de materiales y útiles que requieren los estudiantes en las distintas áreas.
- A partir de enero se aplica el 20% de descuento a maestros en la adquisición de libros de texto y consulta.
- Se aplicó a la línea de artículos deportivos y del área infantil el derecho de descuento por nómina y la utilización de vales.

Los ingresos de la Librería Universitaria son por concepto de ventas. Se erogan como se describe en la gráfica anexa:

### EGRESOS



DEPARTAMENTOS

RELACION DE CONCEPTOS

EGRESOS

	%
1.- PROVEEDORES Y FLETES	89.00
2.- RENTA	.70
3.- SERVICIOS	.50
4.- SUELDOS Y SALARIOS	5.40
5.- GASTOS DE ADMINISTRACION	.40
6.- GASTOS FINANCIEROS	.60
7.- GASOLINA Y LUBRICANTES	.10
8.- ADQUISICIONES	.50
9.- GASTOS GENERALES	2.80
<b>TOTAL</b>	<b>100.00</b>

PRENSA

LIC. ROBERTO SILVA CORPUS

La Universidad no es ajena a los momentos difíciles por los que atraviesa el País y el Estado, sin embargo, basada en la paz y unidad en el trabajo, continuó por el camino ascendente dentro de sus funciones sustantivas, en lo cual el Departamento de Prensa cooperó con su grano de arena.

INFORMACION

Una de las estrategias implementadas fue la de estrechar relaciones con los Directores, Secretarios Académicos y titulares de los Departamentos de Difusión Cultural, Relaciones Públicas y Asuntos Estudiantiles de las diversas Escuelas y Facultades de la Universidad, con el propósito de obtener mayor conocimiento sobre las actividades en los rubros académicos, culturales, de servicio social y deportivos, para darle la debida difusión hacia el exterior, ampliar la cobertura a través del cuerpo de reporteros y anunciarlos en la Agenda Universitaria (eventos semanales de Dependencias universitarias)

Ante el incremento de actividades se hizo necesario cambiar el formato de la Agenda Universitaria que se publicita en tres de los principales diarios de la localidad, aumentándola de tamaño en más del 100%. La penetración de este espacio fue monitoreado mediante la inclusión de los teléfonos del Departamento, obteniendo una retroalimentación muy favorable, ya que se estableció comunicación con las comunidades universitaria y de Nuevo León.

Este parámetro justifica el hecho de ampliar la Agenda Universitaria, a la vez que exige redoblar esfuerzos para darle continuidad y establecer nuevas opciones de difusión.

La respuesta positiva de las diversas Dependencias también permitió brindar la adecuada cobertura de los eventos, así como convocar a los diversos medios en forma directa para que ampliaran su información.

El material procesado por los reporteros del Departamento se divulgó por medio del Boletín Informativo- enlace directo con los medios de comunicación-, la revista "Universidad" y otros órganos enfocados a la comunidad universitaria; tal es el caso de la publicación Clase "U".

Asimismo, se aprovecharon ciertos convenios con estaciones de radio para utilizar este medio y difundir las actividades desarrolladas en nuestra Casa de Estudios, como Multimedia Estrellas de Oro y Radio Alegría.

Para reforzar las actividades y brindar una adecuada cobertura, en esta área se adquirieron dos grabadoras- reportero, una cámara Canon y dos flashes, dos cargadores de pilas y una videocámara.

MONITOREO

Continuamos con la función de estar monitoreando en los diversos medios impresos y electrónicos las actividades de la Universidad difundidas por aquéllos. Debido a que el material con el que se contaba ya era obsoleto, se adquirieron dos videograbadoras Sony VHS y tres radiograbadoras Panasonic.

SERVICIOS

Brindamos diversos servicios a las diferentes Dependencias administrativas, Escuelas y Preparatorias de esta Casa de Estudios: asesorías, coberturas informativas de eventos, desplegados, ruedas de prensa, diseños, cartas de descuento, revelado e impresión de material fotográfico, etc.

PRESTADORES DE SERVICIO SOCIAL

Durante este período 12 estudiantes realizaron su servicio social en apoyo a las actividades sustantivas de esta instancia universitaria, que les permitió poner en práctica los conocimientos adquiridos en el aula y a la vez fomentar su desarrollo profesional.

Ocho alumnos de la Facultad de Ciencias de la Comunicación (especialidad en Periodismo) auxiliaron el aspecto informativo; dos estudiantes de la Facultad de Artes Visuales (artes camarágraficas y diseño gráfico) colaboraron en el diseño gráfico y en procesar material y 2 de Contaduría Pública y Administración colaboraron como auxiliares administrativos y en el área contable.

BOLETIN INFORMATIVO

Proseguimos con nuestra labor de envío de boletines informativos a los distintos medios de comunicación, inclusive durante los recesos vacacionales (Navidad y Semana Santa), arrojando esta medida un saldo favorable de proyección hacia las actividades que desarrollan las distintas Dependencias Universitarias.

La aportación del Departamento en cuanto al envío de material informativo a los diversos medios impresos es el siguiente: EL NORTE publicó 726 informaciones positivas, de las cuales el Departamento de Prensa intervino en 198 (27%); el PORVENIR publicó 762 notas, de las cuales 360 (47%); envió este Departamento; el DIARIO 198 informaciones en donde Prensa intervino en 42 (21%); ABC con 522 publicaciones, Prensa 282 (54%); TRIBUNA 260, Prensa 184 (70%); CAMBIO 216, Prensa 114 (52%); EXTRA 48, Prensa 12 (25%); METRO 102, Prensa 35 (34%) y la RAZON 96 notas, Prensa 83 (86%).

RELACIONES INTERNACIONALES

LIC. GERARDO MONTEMAYOR ALVARADO

Las acciones realizadas durante el período que abarca este informe estuvieron encaminadas a cumplir con las funciones encomendadas a esta Dirección. Se enmarcaron en el contexto de ampliación y fortalecimiento de las relaciones de nuestra Universidad con Universidades de otros países, así como el aprovechamiento de las oportunidades que en materia de intercambios científicos y tecnológicos ofrecen a México otros países a través de convenios de cooperación. También se realizaron esfuerzos tendientes a promover y difundir las opciones que ofrecen organismos gubernamentales e Internacionales.

Así, las actividades implementadas por la Dirección fueron dirigidas hacia el logro de una mayor exposición externa de nuestra Universidad. A continuación se señalan las actividades desarrolladas:

Se realizaron acciones tendientes a promover las becas que los gobiernos extranjeros ofrecen a nacionales mexicanos para realizar estudios de postgrado en los respectivos países, a través del programa de Intercambio Cultural y Académico vigente con nuestro País.

Se han implementado mecanismos para hacer llegar la información de manera oportuna a las diversas áreas de la UANL sobre los diferentes aspectos de programas a intercambiar.

Se realizó un diagnóstico sobre los proyectos de cooperación internacional vigentes en las Facultades y Preparatorias de nuestra Universidad, con sus homólogos de otros países. A partir de esto se estableció una base de datos estándar y se añadió aquella información adicional que se consideró útil para la comunidad universitaria y estudiosos de las relaciones internacionales.

En coordinación con la Asociación Nacional de Universidades e Instituciones de Educación Superior (ANUIES) se preparó un formato para recabar los datos de interés para lo que constituye un subsistema de registro de proyectos de cooperación entre instituciones de educación superior y media superior.

PROYECTOS DE COOPERACION CON LOS DIVERSOS PAISES

	ALEMANI	ARGENTINA	CANADA	CUBA	E.U.A.	ESCOCIA	ESPAÑA	FRANCIA	INGLATERRA	REINO UNIDO
AGRICULTURA	4									
CONTADURIA	1									
ENFERMERIA	3									
ING CIVIL	1		1	2			1	1		1
INGENIERIA	1		1	1	3		1			
ING. Y ELEC.										
TRABAJO SOCIAL			1		4					
POSTGRADO DE QUIMICA	2				1	3	2		2	
PREP. ALVARO					1					
PREP. COLEGON										
PREP. No. 3		1		1			1			

Entre los beneficios inmediatos de este subsistema se puede citar la posibilidad de un mejor aprovechamiento de aquellas acciones que permiten una extensión a otras instituciones, con el consiguiente abatimiento de costos para todas.

**Asesoría a becarios de otros países que ingresan a la Universidad**

Se han realizado esfuerzos en fungir como enlace con la Secretaría de Relaciones Exteriores en cuanto a becarios extranjeros a nivel licenciatura, posgrado y doctorado. A éstos se les informa detalladamente sobre el contexto académico y cultura nacional y se les guía para que gestionen ante la Secretaría de Gobernación los trámites referentes a visa, ampliación de estadía y autorización oficial para obtener la documentación final escolar respectiva. Además, se les orienta sobre diversas actividades académicas, de alojamiento y seguro médico.

LOS BECARIOS EXTRANJEROS EN LA UNIVERSIDAD SE MUESTRAN EN EL SIGUIENTE CUADRO:

PAIS	QUIMICA	FACPYA	ING. CIVIL	ARQUITECTURA	BIOLOGIA	FILOSOFIA Y LETRAS	ENFERMERIA	MEDICINA
ARGENTINA								
BELICENA	1							
BOLIVIANA			1		1		1	1
BRASILEÑA						1		
COLOMBIANA					1			
HONDUREÑA		1						
NICARAGUENSE		3						
DOMINICANA		1						
PERUANA			1				3	
CHINA	1				1			
ESLOVAQUIA								1
JAPONESA						1		
IRLANDESA						1		

**Gestiones realizadas ante la Secretaría de Gobernación Delegación Monterrey.**

**Catedráticos**

Se gestionan ante la Secretaría de Gobernación, en coordinación con el Departamento Jurídico de la Universidad, los documentos de regularización de la calidad migratoria de los catedráticos universitarios y sus dependientes.

En este período se tramitaron ante dicha Secretaría los documentos de los siguientes catedráticos:

DEPARTAMENTO	ARGENTINA	COLOMBIA	CUBA	CHILE	ECUADOR	E.U.A.	PANAMA	PERU	URUGUAY	VENEZUELA
FIME			3			1				
C. Biológicas			3							
Música	1		3	1	1	6				1
Filosofía y Letras	1	1	4			1				
C. Químicas			1							
Organización Deportiva			5					1		
C. Físico Matemáticas			4							
Esc. Prop. 16		1								
Ing. Civil			1							
Medicina						1				
Veterinaria y Zootecnia										
Enfermería								1		
Informática		1								
Construcción y Mantenimiento							1			
Esc. Pablo Llavas						1				

DEPARTAMENTOS

	ALEMANIA	ESPAÑA	GRAN BRETANA	INDIA	ITALIA	JAPON	LITUANIA	RUSIA
Ing. Mecánica y Eléctrica			1					
C. Biológicas				1				
Música			1				1	1
Filosofía y Letras	3					1		
C. de la Tierra	3							8
C. Químicas		1						1
Artes Escénicas					1			
C. Forestales	1							1

**ESTUDIANTES EXTRANJEROS EN LA UNIVERSIDAD**

PAIS	AGRONOMIA	ARQUITECTURA	C. TIERRA	CIENCIAS BIOLÓGICAS	C.F.M.	CIENCIAS QUÍMICAS	ECONOMIA	F.I.M.E.	ING. CIVIL	IRLANDES	MEDICINA	ODONTOLOGIA	PSICOLOGIA
BELICE	1												
BOLIVIA						1		1					1
BRITANIA													1
CANADA													1
COLOMBIA				1				2					1
COSTA RICA								1					1
E. DOMINICANA					1								
ECUADOR			1										
GUATEMALA													
ITALIA										1			
MEXICANA	1								2				3
ETIA		1						1			7		3
PAPUA									1		1		7
PERU					1		1	2			1		2
SALVADOR													
VENEZUELA						1							

Se apoyaron las labores realizadas por el Registro Nacional de Extranjeros.

En coordinación con la Secretaría de Gobernación, Delegación Monterrey, se promovió la participación de catedráticos de la Facultad de Derecho y Ciencias Sociales y la Facultad de Ciencias Políticas y Administración Pública al "Foro de política migratoria de la Secretaría de Gobernación", que se celebró el 28 de abril de 1995 en el Museo de Historia Mexicana, con la participación de diversas autoridades. La temática abordada fue sobre el flujo migratorio.

**Consultorías y asesoramiento sobre estudios en el extranjero.**

A partir de noviembre de 1994 se han utilizado los servicios de Internet para consultar los planes de estudio de diversas universidades en el extranjero y que están dentro del Padrón de Excelencia de CONACYT, con el fin de informar a las Facultades interesadas en modificar sus planes de estudios. Asimismo, se utilizan para consultar sobre temas específicos requeridos por los comités técnicos para fortalecer los cursos de educación media superior.

Se enfatiza la gestión, apoyo y orientación a catedráticos, investigadores y alumnos en estudios, visitas, reuniones o estadías de investigación en instituciones de educación superior en el extranjero.

**Orientación y gestión a maestros y alumnos sobre estudios en el extranjero.**

Se da apoyo en la coordinación de eventos internacionales. Se realizan invitaciones a simposios o seminarios a científicos y conferencistas distinguidos en el ámbito internacional.

DEPARTAMENTOS

Se estrechan las relaciones de los catedráticos con homólogos de otros países, para coordinar futuros eventos internacionales

**Convalidación de documentos**

En coordinación con el Departamento Escolar, se verifica la autenticidad de documentos presentados ante diversas instituciones a nivel internacional.

Estas consultorías tienen como finalidad:

- a) Ingresar en universidades extranjeras.
- b) Ofrecimiento de capacitación y empleo para futuros maestros en las escuelas públicas de los Estados Unidos de Norteamérica.

**Convalidación de documentos a extranjeros**

ALEMANIA	COLOMBIA	ESPAÑA	EUA	ITALIA	JAPON
1	2	1	36	1	1

Se propone al Departamento Escolar la generación de kárdex en inglés para facilitar el ingreso de nuestros estudiantes a universidades de países de habla inglesa.

**Comunicación internacional**

Se atienden las solicitudes de ingreso, información académica y otros documentos, en coordinación con las áreas universitarias correspondientes para su atención.

Se colaboró con la Embajada de España y la Secretaría de Relaciones Exteriores en la entrega de tesis doctoral a distinguido catedrático de esta Universidad.

**Apoyo logístico y organizacional**

Se participó activamente en el apoyo logístico dentro del programa de la reforma académica en el nivel medio superior.

Se coordinaron reuniones y conferencias dentro del programa normal de actividades de la Secretaría Académica.

Se continuó con la supervisión y coordinación del programa de la reforma en el nivel medio superior, comprendiendo el apoyo y soporte de todas las acciones de los comités técnicos y la etapa de capacitación a maestros y administradores de la comunidad universitaria.

Asimismo, se prestaron servicios de captura, edición, traducción, impresión, fotocopiado y mensajería.

**ASESORIA ORGANIZACIONAL**

Parte de las funciones de esta sección es dar asesoría organizacional a las Dependencias universitarias. En este período se está trabajando con dos Dependencias, concretamente en la elaboración de un manual de organización: La Facultad de Ciencias Químicas y el Departamento de Servicios Médicos, incluyendo sus dos Guarderías.

Los propósitos de esta asesoría son:

- Realizar un diagnóstico organizacional que permita visualizar un contexto general de la Dependencia, para identificar áreas de oportunidad que mejoren el servicio que se da dentro de la misma.
- Definir la estructura organizacional para optimizar el recurso humano.
- Elaborar un manual de organización para clasificar líneas de autoridad y describir el puesto de cada trabajador.
- Identificar necesidades de capacitación y desarrollo de los trabajadores.

**SECCION NOMINAS**

Durante este período se realizaron en esta sección las siguientes actividades:

- Tramitación y verificación de datos de los movimientos procesados quincenalmente.
- Elaboración de declaración anual sobre producto del trabajo.
- Expedición de constancias a empleados en relación a la misma declaración.
- Control de la elaboración de bonos de despensa y de libros.
- Revisión, actualización y verificación de las nóminas especiales de retroactivos, retabulaciones, primas vacacionales y aguinaldos.
- Procesamiento de las deducciones y percepciones de cada Dependencia y proveedores.

**TRAMITACION DE DOCUMENTOS**

Las funciones principales que se desarrollaron en esta sección fueron básicamente las siguientes:

- Recibir la documentación de movimientos de personal de todas las Dependencias universitarias para su tramitación.
- Validación de la documentación para proceder a contratar al personal.
- Atención a cada una de las Dependencias en cuanto a información y asesoría que requieran para el buen funcionamiento de las mismas.

SECCION DE ARCHIVO Y ESTADISTICA

Durante el presente ciclo la sección de archivo y estadística cumplió con su objetivo de satisfacer las necesidades de los trabajadores de las diferentes Dependencias universitarias en lo relacionado a servicios generales, como son: expedición de credenciales, elaboración de constancias de antigüedad y de ingreso, prestación de servicio médico, revisión de antigüedades y proporcionar la información necesaria a las Dependencias y personal de las mismas sobre servicios y prestaciones a los empleados.

La Comisión Mixta de Tabulador y Antigüedad, integrada por funcionarios del Sindicato de Trabajadores de la U.A.N.L. y del Departamento Jurídico y de Recursos Humanos y Nóminas, examinaron durante este período 19 casos de revisión de antigüedad, dictaminando favorablemente a los mismos.

Además de estas funciones, se coadyuva con las demás secciones que integran el Departamento para cumplir con los objetivos de la Dirección de Recursos Humanos y Nóminas.

A continuación se mencionan algunos de los servicios que se prestaron:

. Expedición de constancias de ingreso y antigüedad:	656
. Elaboración de cartas para la prestación de servicios médicos:	1,584
. Tramitación de licencias sin goce de sueldo:	188
. Elaboración de constancias para jubilación:	32
. Elaboración de constancias al personal docente para su ingreso al "Programa de la Carrera Docente 95":	257

SERVICIOS GENERALES

SR. JORGE PAZ MOJICA

TOTAL DE SERVICIOS PRESTADOS DEL 1 DE SEP/94 AL 31 DE AGO/95

	1994				1995							
	Sep.	Oct.	Nov.	Dic.	Ene.	Feb.	Mar.	Abr.	May.	Jun.	Jul.	Ago.
Almacén	2	1	1	1			1		1	1		
Auditoría	24	8	15	2	28	33	29	19	37	17	43	41
Becas		2					1					
Capilla Alfonsina			2	2			1					2
Centro de Ev.	1											
Compras		1		3			1	1				
Construc. y Mto.	32	37	40	9	30	37	39	18	20	42	20	22
Contraloría	1	2		3	4	1		3		1		4
Dif. Cultural	8	17	9	5		1	6	1	2	8	5	2
Escolar		1	18	1	2		1	2	1	10	7	5
E. Universitario	3	1										
Guardería		1										
Jurídico	18	13	21	7	20	22	17	8	10	17	14	25
Pagaduría	2	2	2	4	3	1	1		2	2	2	2
Planeac. Universitaria	11	6	5	1	1					1		
Postgrado	4	2	6		4	4	5	6	5	3	3	
Prensa	35	41	40	14	31	35	37	15	39	41	20	15
resupuesto	1											
Rectoría	73	68		73	51	45	60	34	69	91	64	85
R. Humanos	3	8	7	4	7	9	10	5	5	7	5	6
Sría. Académica	50	68	55	31	28	32	46	25	35	36		44
Sría. General	8	3	37	4	6		12	22	22	5	13	6
Sría. Particular	44	28	66	26	44	32	38	15	31	29	29	28
Serv. Generales	33	24	33	33	26	41	25	22	25	39	24	41
Servicios Médicos	1				2	1		1	2	4	2	1
Servicio Social	2	2	1	1	3			1	1	5	2	1
Sistemas	37	32	40	19	58	28	29	21	28	26	19	24
Supervisión	1											
Teatro universitario									1			1
Tesorería	42	36	36	29	33	40	42	25	32		40	40