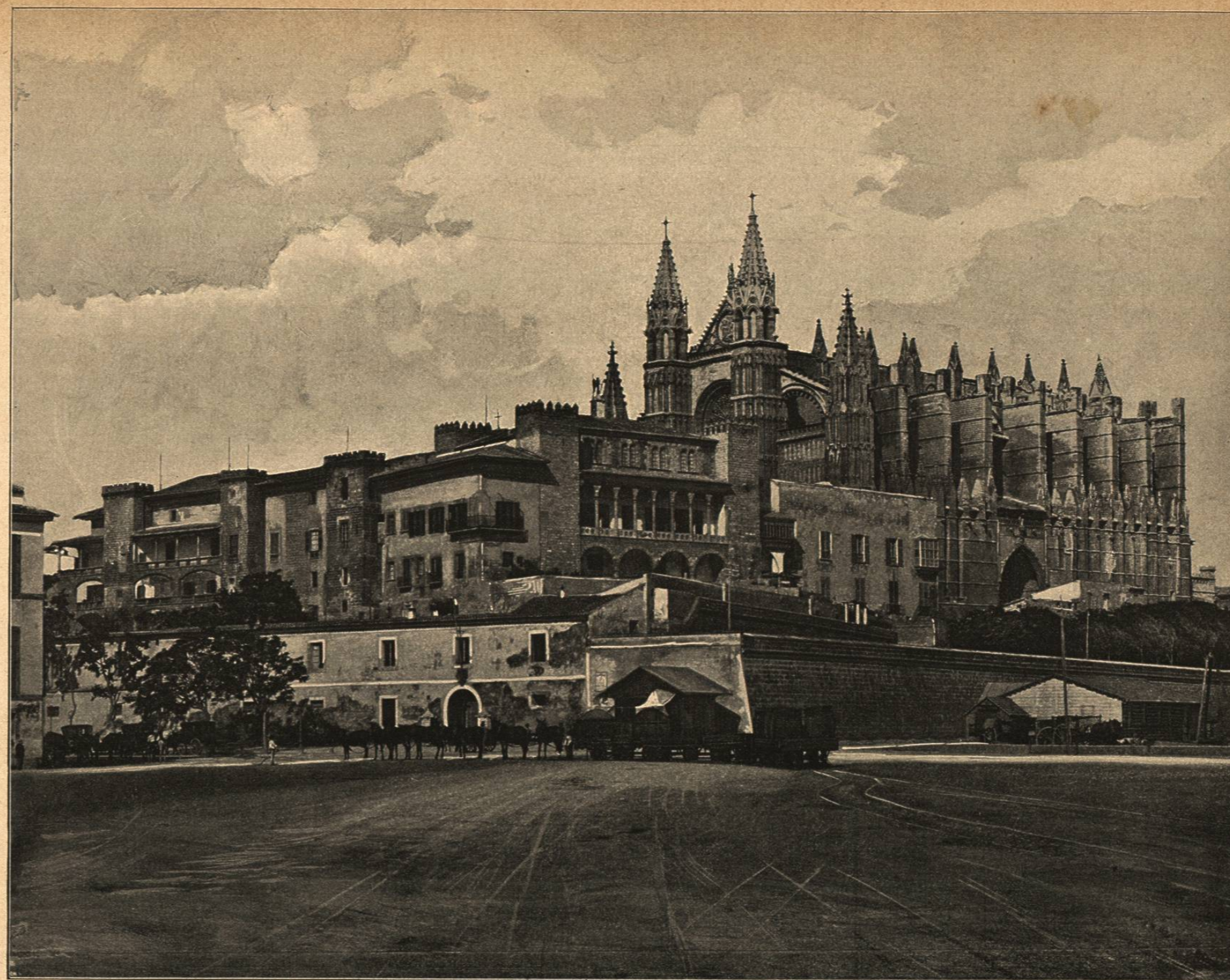


VISTA EXTERIOR DE LA MEZQUITA DE CORDOBA

Laurent, fot.; Madrid.

Este magnífico monumento ha pasado por una serie de extrañas vicisitudes. Fué en tiempo de los romanos templo de Jano; en el de los godos, basílica cristiana; en el de los árabes, mezquita y después de la expulsión de éstos volvió á ser catedral cristiana. La mezquita fué obra del primer Abd-er-rahman, quien la empezó á construir en 786, desposeyendo á los cristianos que residían en Córdoba de su basílica, la cual derribó para levantar el maravilloso templo musulmán; su hijo Hixem la terminó en 796, siendo después ampliada y embellecida por los califas sucesivos. Contribuyeron á su construcción todos los gualies de las provincias de la España árabe con ricos presentes y magníficos despojos de antiguos monumentos, todos los artistas del islamismo occidental con su inge-

nio, la ciudad cediendo sus mejores operarios y las sierras vecinas proporcionando sus canteras. El exterior de este monumento, aunque bello y original, no da idea de su magnificencia interior. Lo cercan altos y gruesos muros, en su mayor parte construidos con sillares romanos, fortalecidos con robustos estribos que, imitando torreones, les dan el aspecto de fortaleza y rematados en graciosas almenas. La actual iglesia, que ha sufrido muchas é importantes modificaciones, tiene 620 pies de largo con 29 naves y 450 de ancho con 19; las sostienen cerca de 1000 columnas, todas de mármoles y jaspes preciosos de pie y medio de diámetro por 35 de elevación. Muchas son las bellezas que atesora este grandioso edificio, pero no cabe su enumeración en los límites de estas descripciones



CATEDRAL DE PALMA DE MALLORCA

Truyols, fot.; Palma.

Enfrente de la muralla de la ciudad é inmediato á la puerta llamada de las Cadenas, en terreno bastante elevado y ocupando un extenso cuadrilongo, álzase este soberbio edificio, cuya construcción, ordenada por el rey D. Jaime I el Conquistador, comenzó en 1230 por el presbiterio ó Capilla Real; pero luego sufrió la obra varias interrupciones y el altar mayor no se consagró hasta 1.º de octubre de 1346, y hasta 1707 no quedó terminado el claustro. La catedral domina con su esbelta mole toda la ciudad; es, como acabamos de decir, un extenso cuadrilongo, con la puerta mayor al O., la mejor fachada al S., y la torre llamada del Campanario al N.; la parte que da al S. está adornada con agujas y botareles de graciosa forma; en la principal, recién terminada, hay artísticos detalles, y

como joya arquitectónica de gran mérito la cuadrada torre de las Campanas que tiene de elevación unos cien metros por cinco próximamente de diámetro. De muy buen gusto es también la puerta lateral del N. y preciosa la del Mediodía, llamada del Mirador, de estilo ojival florido. La fachada principal está dividida en tres partes por pilastrones cuadrangulares; en la central se halla la portada con un hermoso rosetón de diez metros de diámetro y esculturas góticas de bastante mérito y en las de los lados ventanas de arco apuntado; hay también en esta fachada dos hermosas torrecillas octógonas de bastante elevación que hacen las veces de contrafuertes. El interior de este templo es todavía más hermoso, desde el punto de vista arquitectónico, que el exterior.



LA LONJA DE PALMA DE MALLORCA

Truyols, fot.; Palma.

La Lonja de Palma fué empezada á construir en 1426 por el arquitecto Guillermo Sagrera, el cual formalizó una contrata con el colegio de mercaderes obligándose á concluir la obra en el término de quince años por el precio de veintidós mil libras de reales menudos de Mallorca. Muchos disgustos experimentó durante la construcción, pues consta que tuvo que sostener un pleito por resultar lesionados sus intereses en más de la mitad del justo precio. El edificio es de estilo gótico-germánico y forma un paralelogramo con la fachada principal á oriente y los dos lados mayores al norte y mediodía, cuyos ángulos están flanqueados por cuatro airosas torres octógonas coronadas de pequeños merlones. En la fachada principal, lo mismo que en la opuesta, hay una portada

constituída por una profunda arcada en degradación dividida por un pilar sobre el cual se abre un nicho: á uno y otro lado de la puerta se destacan dos elegantes ventanas ojivales. A los dos lados mayores del edificio hay puertas y ventanas del mismo gusto: arrimado á las torres de los ángulos sube un bello agregado de molduras rematado en una repisa, y descansando en ésta aparece una estatua cobijada por aéreo doselete. Entre las puertas y ventanas citadas hay gallardos estribos que terminan en torrecillas, y en lo más alto de los muros una sucesión de ventanas cuadradas, divididas de cuatro en cuatro por las indicadas torrecillas y coronadas por una serie de almenas endentadas. El interior consta de una sola pieza con naves que separan altas columnas estriadas en espiral.



VISTA EXTERIOR DE LA CAPILLA REAL DE GRANADA

Garzon, fot.; Granada.

Adosada á los muros de la Catedral hay una capilla que llaman generalmente de los Reyes y que fundaron los Católicos D. Fernando y D.<sup>a</sup> Isabel el día 13 de septiembre de 1504. Dirigió las obras el maestro Enrique Egua. Pertenece al tercer periodo del estilo ojival y se entra en ella por una puerta de arco semicircular muy sencilla pero bella y algo más moderna que el resto del edificio, abierta entre dos pilares cuyo frente adornan las figuras de dos reyes de armas. Sobre el arco y los pilares corre un entablamento en cuyo friso está labrado entre algunos querubines un escudo sostenido por un águila, y encima de dicho entablamento hay tres hornacinas, conteniendo la de enmedio una bonita imagen de la Virgen María. Sobre estas hornacinas está el remate con pequeños

círculos calados que llevan las cifras de Isabel y Fernando. Unas balastradas de elegante crestería coronan los muros; entre cada cuatro rosas hay una esbelta aguja con una pequeña gárgola en la parte inferior y entre dos de estas agujas un cuadro en el que campean las armas de Aragón y Castilla, entre una coyunda y un haz de flechas, emblemas de los Católicos monarcas; á la derecha, sobre tres estribos, otros tantos grupos de pilares cincelados asoman como penachos de piedra sobre los sombríos muros. Para mayor efecto del conjunto extiéndese á la izquierda una fachada gótico-plateresca con columnas en forma de cables retorcidos y arcos semicirculares ó rebajados entre los cuales se ven escudos con castillos y leones.