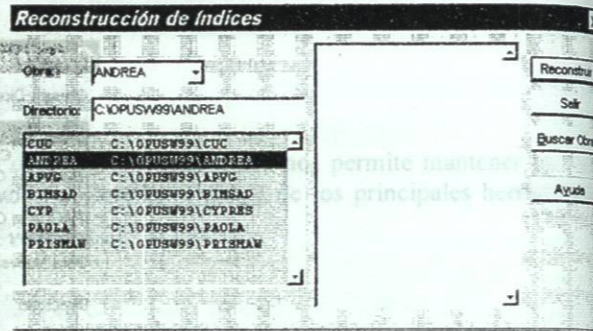




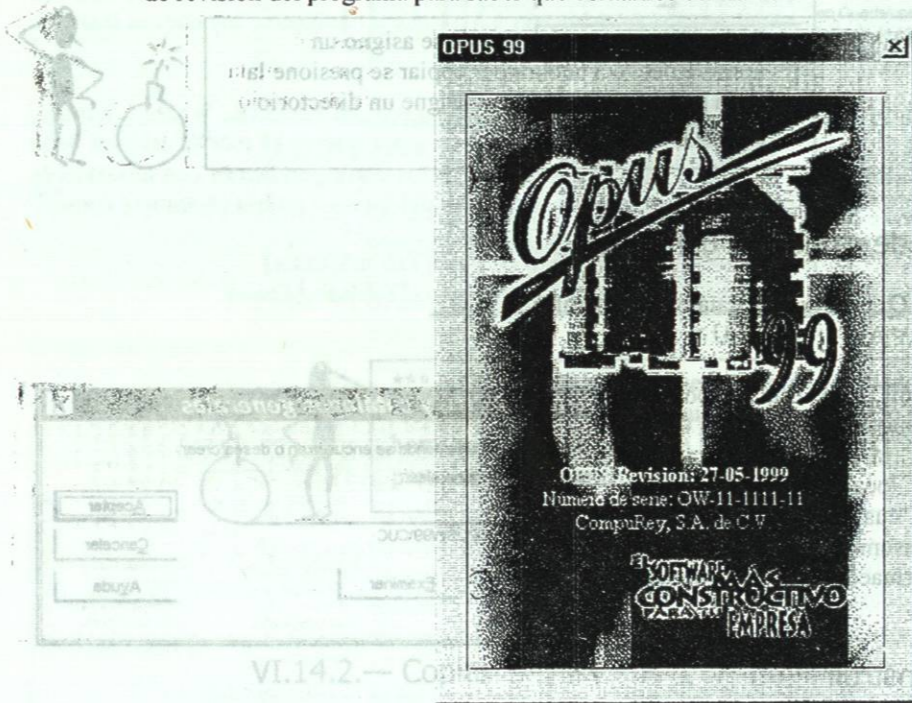
Reconstruye los índices y verifica la integridad de las Bases de Datos de una obra. OPUS protege la información capturada permitiendo reconstruir los índices dañados de una obra, a la vez de verificar que los datos en los archivos sean completamente accesibles. Los índices y los datos pueden corromperse por varias razones: en el momento de una falla de la energía eléctrica, o una avería en el disco duro de su computadora, entre las más comunes. Cuando se presenta alguna situación como las señaladas, entre nuevamente al sistema OPUS y sin realizar ninguna operación antes ejecute esta opción:



### VI.15.— Créditos

**Acceso con menú:** Ayuda \ Créditos  
**Acceso con teclado:** < Alt > < Y > < C >

Los créditos además de mostrarnos el nombre de la licencia de Opus nos es útil para conocer la fecha de revisión del programa para saber que contamos con la versión más actualizada.



**Notas:**

---



---



---



## Capítulo VII

### Herramientas Externas para Opus

#### VII.— Herramientas Externas para Opus

Otras herramientas con las que cuenta Opus son las que nos permiten hacer conversiones de información de otros programas así como los programas de ayudas del sistemas y otros que a continuación explicaremos.

Cabe destacar que algunas de estas herramientas también se pueden acceder desde la ejecución de Opus.

#### VII.1.— Actualización de Precios Bimsa y/o Prisma

**Acceso con botón:**   
**Acceso rápido:** No disponible  
**Acceso con menú:** Inicio \ Programas \ Opus 99 \ Bases de datos \ Actualización de precios Bimsa y Prisma

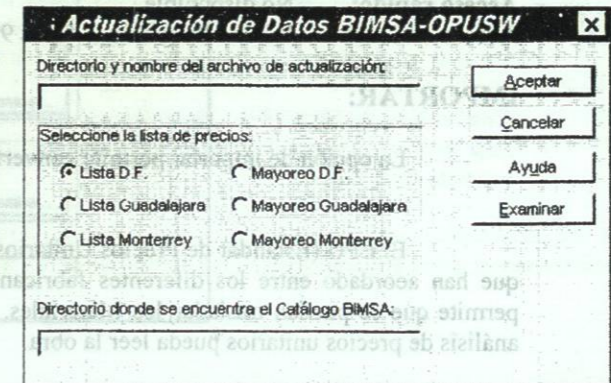
En una alianza comercial EcoSoft y las compañías más fuertes del mercado en Análisis de Precios Unitarios: PRISMA, BIMSAD y COMPUOBRAS han puesto a su disposición la integración de sus bases de datos para OPUS para Windows, con el fin de que nuestros usuarios de OPUS puedan aprovechar la experiencia revertida en las matrices de estas compañías e integrar conceptos de obra ya armados y previamente analizados a sus Presupuestos.

#### ACTUALIZAR BIMSAD:

Al acceder esta opción se despliega una caja de diálogo la cual contiene los siguientes campos:

**Directorio y nombre del archivo de Actualización:**  
Teclee el directorio y el nombre del archivo que le ha enviado BIMSAD para que actualice sus bases. Es necesario que previamente usted haya copiado este archivo a su disco duro. Puede utilizar el botón de examinar para navegar entre los directorios del disco duro hasta localizar el archivo.

**Seleccione la lista de precios:** BIMSAD maneja 6 tipos de precios regionalizados, seleccione el que necesite.

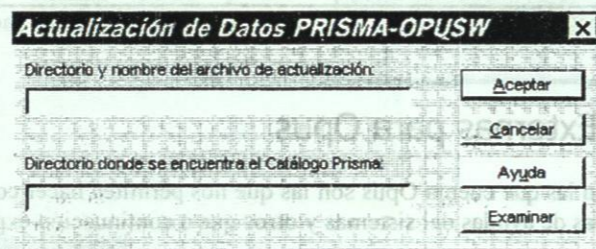




**Directorio donde se encuentra el Catálogo BIMSA:** Usted debe previamente haber instalado los catálogos de BIMSA para OPUS para Windows, por lo tanto puede teclear directamente sobre este campo la ruta completa del directorio donde se encuentra el Catálogo de BIMSA a actualizar. Si utiliza el botón de examinar para navegar entre los directorios del disco duro, basta con localizar el directorio y la obra de BIMSA que se actualiza. Recuerde que el conjunto de catálogos generales son tratados como una obra en OPUS para Windows.

**ACTUALIZAR PRISMA:**

Al acceder esta opción se despliega una caja de diálogo la cual contiene los siguientes campos:



**Directorio y nombre del archivo de Actualización:** Teclee el directorio y el nombre del archivo que le ha enviado PRISMA para que actualice sus bases. Es necesario que previamente usted haya copiado este archivo a su disco duro. Puede utilizar el botón de examinar para navegar entre los directorios del disco duro hasta localizar el archivo.

**Directorio donde se encuentra el Catálogo PRISMA:** Usted debe previamente haber instalado los catálogos de PRISMA para OPUS para Windows, por lo tanto puede teclear directamente sobre este campo la ruta completa del directorio donde se encuentra el Catálogo de PRISMA a actualizar. Si utiliza el botón de examinar para navegar entre los directorios del disco duro, basta con localizar el directorio y la obra de PRISMA que se actualiza. Recuerde que el conjunto de catálogos generales son tratados como una obra en OPUS para Windows.

**VII.2.— Conversión de EPU y otros sistemas**

**Acceso con botón:**

**Acceso rápido:** No disponible

**Acceso con menú:** Inicio \ Programas \ Opus 99 \ Utilerias \ Conversión de EPU y otros sistemas

**IMPORTAR:**

La opción de importar permite convertir un formato de precios unitarios externo a OPUS 98.

El EPU (Estándar de Precios Unitarios) es un formato de bases de datos estándar para precios unitarios que han acordado entre los diferentes fabricantes de software de análisis de precios unitarios. Este formato permite que se puedan trasladar los Materiales, la Mano de Obra, y los Conceptos para que otro programa de análisis de precios unitarios pueda leer la obra.

El formato de EPU tiene las siguientes bases de datos:



CATALOGO.DBF. Este archivo tiene contenidos todos los conceptos, materiales, capítulos, subcapítulos, mano de obra y los auxiliares.

ANALISIS.DBF. Este archivo mantiene las matrices de los compuestos.

EQUIPO.DBF. En este último archivo se encuentra el análisis del costo horarios de los equipos.

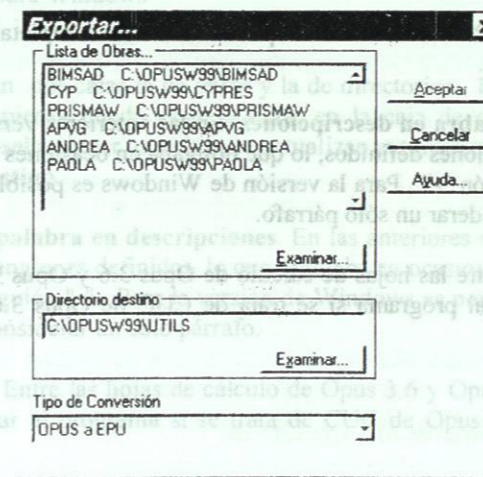
Para convertir una obra haga los siguientes pasos:

- 1.— Primero deberá seleccionar el tipo de conversión.
- 2.— Escriba el nombre de la obra origen (solo para el tipo de conversión NeoData)
- 3.— Después escribir el directorio en donde se encuentran los archivos de la obra origen o haga click en el botón de examinar para buscar el directorio.
- 4.— Ahora especifique un nombre no mayor a 7 dígitos para el nombre de la obra en OPUS 98
- 5.— y por último escriba el directorio destino de la obra o búsquelo. (Este directorio si no existe se crea)

Finalmente el programa le indicará el estado de la conversión.

**EXPORTAR:**

La opción exportar del programa de conversión permite que una obra en OPUS 98 pueda ser enviada a otro formato, actualmente solamente esta disponible la exportación a formato EPU.



Si desea exportar una obra de OPUS 98 deberá hacer lo siguiente:



- Seleccionar una de las obras mostradas en lista o en caso contrario buscarla manualmente con el botón de examinar.
- Siguiendo con lo anterior deberá de escribir el directorio destino en donde se alojará la conversión o buscarlo con el botón de examinar, una cosa importante que debe tomar en cuenta es que el directorio debe de existir antes de que efectúe la conversión.
- Por último deberá elegir el tipo de exportación en esta versión solo esta disponible el EPU.

### VII.3.— Conversión de Opus 3.6 ó 94 a Opus 99

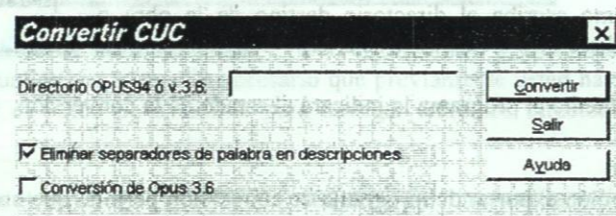
**Acceso con botón:**

**Acceso con menú:** Inicio \ Programas \ Opus 99 \ Conversión de Opus 3.6 o 94 a Opus 99

La opción de Conversión de Opus 3.6 ó 94 a Opus 99 nos permite transferir los datos con los que contamos en versiones de D.O.S. anteriores de Opus para evitar el trabajo de transcripción.

Esta herramienta nos permite hacer conversiones de la información del CUC de una obra en particular o de varias de estas a la vez.

#### Convertir CUC



Mediante la opción **Convertir \ CUC**, el Catálogo Universal de Conceptos (CUC) de OPUS '94 u OPUS ver. 3.6 es copiado al subdirectorio indicado en formato OPUS para Windows. Este proceso pide al usuario los siguientes datos:

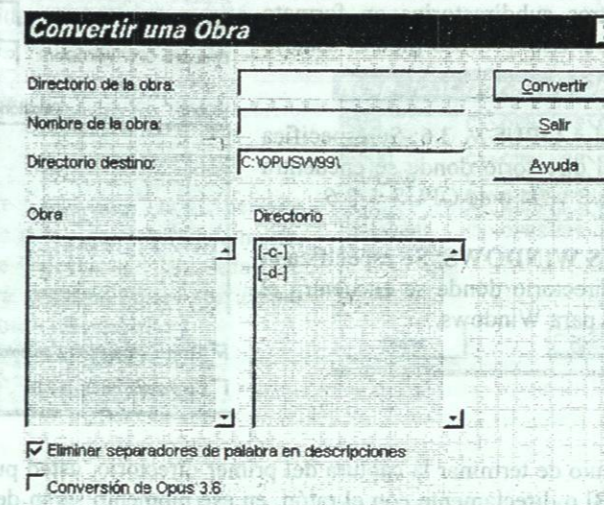
**Directorio OPUS 94 ó v. 3.6:** El usuario debe especificar la ruta completa del directorio donde se encuentra el ejecutable OPUS v. '94 ó v.3.6.

**Eliminar separadores de palabra en descripciones.** En las anteriores versiones de OPUS, las descripciones se limitaban en una serie de renglones definidos, lo que obligaba en ocasiones a continuar las palabras entre renglón y renglón por medio de un guión "-". Para la versión de Windows es posible que se desee eliminar estos guiones y juntar las palabras para considerar un sólo párrafo.

**Conversión de Opus 3.6.** Entre las hojas de cálculo de Opus 3.6 y Opus 94 existen algunas diferencias, por lo cual es necesario especificar al programa si se trata de CUC de Opus 3.6 para llevar a cabo la conversión correcta de la hojas.



### Convertir Una Obra



Mediante la opción **Convertir \ Una Obra**, una obra creada en OPUS '94 u OPUS ver. 3.6 es copiada al subdirectorio indicado en formato OPUS para Windows. Este proceso pide al usuario los siguientes datos.

**Directorio de la obra:** El usuario debe especificar la ruta completa del directorio donde se encuentra la obra en formato OPUS v. '94 u OPUS v. 3.6.

**Nombre de la obra:** Se especifica el nombre que tiene la obra OPUS v. '94 u OPUS v. 3.6.

**Directorio Destino:** Se especifica la ruta completa del directorio donde se desea que la obra sea copiada en formato OPUS para Windows

Aparecen también dos cajas la de obras y la de directorios. En la de directorios se puede seleccionar el directorio en donde se piensa pueda estar la obra, en la caja de obras aparecerán las posibles obras del directorio seleccionado. Al seleccionar una obra, se actualizan automáticamente: **Directorio de la obra, Nombre de la obra y Directorio Destino.**

**Eliminar separadores de palabra en descripciones.** En las anteriores versiones de OPUS, las descripciones se limitaban en una serie de renglones definidos, lo que obligaba en ocasiones a continuar las palabras entre renglón y renglón por medio de un guión "-". Para la versión de Windows es posible que se desee eliminar estos guiones y juntar las palabras para considerar un sólo párrafo.

**Conversión de Opus 3.6.** Entre las hojas de cálculo de Opus 3.6 y Opus 94 existen algunas diferencias, por lo cual es necesario especificar al programa si se trata de CUC de Opus 3.6 para llevar a cabo la conversión correcta de las hojas.

### Convertir Varias Obras



La opción **Convertir \ Varias Obras** permite que varias obras creadas en OPUSv.'94 ó OPUS v. 3.6 sean copiadas a otros subdirectorios, en formato OPUS para Windows. Este proceso pide al usuario los siguientes datos:

**Directorio OPUS94 ó OPUS v. 3.6:** Se especifica la ruta completa del directorio donde se encuentra el ejecutable de OPUS v.'94 o de OPUS v. 3.6.

**Directorio de OPUS WINDOWS:** Se especifica la ruta completa del directorio donde se encuentra el ejecutable de OPUS para Windows.

Al momento de terminar la captura del primer directorio, usted puede ir al siguiente campo de captura con ayuda del [TAB] o directamente con el ratón, en ese momento serán desplegadas sobre la caja de abajo, las obras declaradas en el OPUS de la versión anterior. Seleccione las obras que requiere transferir y de [Aceptar], para que OPUS comience la conversión de archivos.

Para seleccionar las obras sobre la lista usted puede utilizar el botón izquierdo del ratón y la tecla [TAB], sin soltar la tecla ni el botón del ratón mueva el ratón hacia arriba o hacia abajo para ir marcando, si desea marcar saltado entonces mantenga oprimida la tecla [CTRL] mientras da un clic sobre la obra deseada, observe como marca cualquier obra que desee, un nuevo clic sobre una obra marcada la desmarca. También puede utilizar el teclado con la ayuda de la tecla [SHIFT] sin soltarla y las flechas.

Las obras serán creadas debajo del directorio que indica el campo directorio OPUSWINDOWS. (en nuestro ejemplo este directorio es C:\OPUSW), y además obra y directorio pasarán con el mismo nombre.

Por otra parte si la obra o su directorio ya existen en OPUS para Windows, entonces serán renombradas, si este es el caso OPUS envía un mensaje para dar aviso al usuario.

**Eliminar separadores de palabra en descripciones.** En las anteriores versiones de OPUS, las descripciones se limitaban en una serie de renglones definidos, lo que obligaba en ocasiones a continuar las palabras entre renglón y renglón por medio de un guión "-". Para la versión de Windows es posible que se desee eliminar estos guiones y juntar las palabras para considerar un sólo párrafo.

**Conversión de Opus 3.6.** Entre las hojas de cálculo de Opus 3.6 y Opus 94 existen algunas diferencias, por lo cual es necesario especificar al programa si se trata de CUC de Opus 3.6 para llevar a cabo la conversión correcta de la hojas.

#### VII.4.— Respaldo y Restauración de Obras

**Acceso con botón:**   
**Acceso con menú:** Inicio \ Programas \ Opus 99 \ Utilerías \ Respaldo y Restaurar Obras



El proceso de respaldo de una obra nos permite transportarla hacia otra computadora con la que también se cuente con Opus, además de resguardar nuestra información de cualquier eventualidad que pudiera pasar, como la pérdida accidental de la información de la obra, daño en disco duro, etc.

#### RESPALDAR:

El proceso de respaldo nos permite seleccionar una ó más obra a la vez simultáneamente, el siguiente paso hay que seleccionar la unidad de disco en la cual se guardara nuestras obras, por ultimo sólo hay que presionar el botón [Respaldo].

#### RESTAURAR:

La operación inversa al respaldo es la restauración y esta nos permite llevar la información guardada en discos flexibles hacia el disco duro de la computadora.

Para llevar acabo esta operación hay que seleccionar con doble clic la obra a restaurar, de esta es posible cambiar la ubicación de restablecimiento y lo único que resta por hacer es presionar el botón [Restaurar].

#### VII.5.— Informativos

Los informativos de Opus 99 nos permiten conocer las últimas actualizaciones del momento del programa para no perdernos las mejoras al mismo a continuación veamos cuales son estos informativos.

##### VII.5.1.— ¡ Léeme de inmediato !

**Acceso con botón:**   
**Acceso con menú:** Inicio \ Programas \ Opus 99 \ ¡ Léame de inmediato !

En este archivo se encuentran las notas más importantes de la actualización de Opus y se recomienda que se lea lo más antes posible para ayudar a corregir cualquier anomalía del programa entre otros tópicos.

##### VII.5.2.— Cambios recientes a Opus 99

**Acceso con botón:**   
**Acceso con menú:** Inicio \ Programas \ Opus 99 \ Cambio recientes a Opus 99



Una vez generada una versión de Opus, esta va sufriendo modificaciones, las cuales son causadas principalmente por nuevos requerimientos (emergentes), como lo fue el calculo del FSR por la nueva ley del IMSS, la inclusión del SAR e INFONAVIT en el resumen de precios unitarios, etc, además de algunos ajustes en el sistema. Estos cambios en una misma versión, dan origen a la creación de nuevos discos maestros que deberán suministrarse a cada usuario. Por lo que para establecer un control sobre ello, cada nuevo juego de discos maestros es distinguido con la fecha de su salida determinando así la "REVISION" de la versión Opus 99.

### VII.5.3.— Información sobre BIMSA

**Acceso con botón:**

**Acceso con menú:** Inicio \ Programas \ Opus 99 \ Bases de Datos \ Información sobre BIMSA

En este texto nos encontraremos con la explicación del contenido de la Base de Datos de Precios Unitarios generados por la compañía Bimsa CMDG, así como, los teléfonos donde los podemos contactar para adquirir la subscripción con ellos.

### VII.5.4.— Información sobre CyPRES

**Acceso con botón:**

**Acceso con menú:** Inicio \ Programas \ Opus 99 \ Bases de Datos \ Información sobre CyPRES

En este texto nos encontraremos con la explicación del contenido de la Base de Datos de Precios Unitarios generados por la compañía CyPRES, así como, los teléfonos donde los podemos contactar para adquirir la subscripción con ellos.

### VII.5.5.— Información sobre Prisma

**Acceso con botón:**

**Acceso con menú:** Inicio \ Programas \ Opus 99 \ Bases de Datos \ Información sobre Prisma

En este texto nos encontraremos con la explicación del contenido de la Base de Datos de Precios Unitarios generados por la compañía PRISMA, así como, los teléfonos donde los podemos contactar para adquirir la subscripción con ellos.

Notas:



## Capítulo VIII

### Programa de Obra

#### VIII.— Programa de Obra

En este capítulo aprenderemos como de una forma sencilla y rápida podemos generar el programa de obra de nuestro presupuesto

En este curso sólo se vera una de las varias formas en que se puede generar el programa de actividades.

#### VII.1.— Vista del Programa de Obra

**Acceso con botón:**

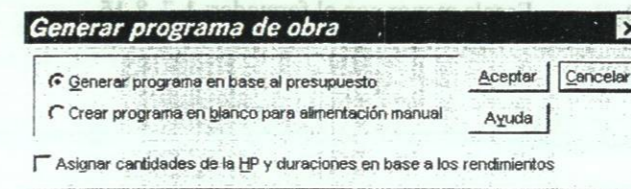
**Acceso con menú:** Vista \ Programación \ Programa de obra

**Acceso con teclado:** < Alt > < I > < R > < O >

Una vez que ya se tiene el presupuesto terminado, es posible comenzar con los procedimientos de programación.

#### VIII.1.1.— Creación del Programa de Obra

Si es la primera vez que accesa este procedimiento entonces se presentará la caja de la Generar programa de obra.



Sobre de esta ventana prácticamente aparecen dos vistas, la del lado izquierdo corresponde a la vista de las actividades y del lado derecho es una vista gráfica donde será mostrado el diagrama de GANTT.