

COMUNICACIÓN VISUAL

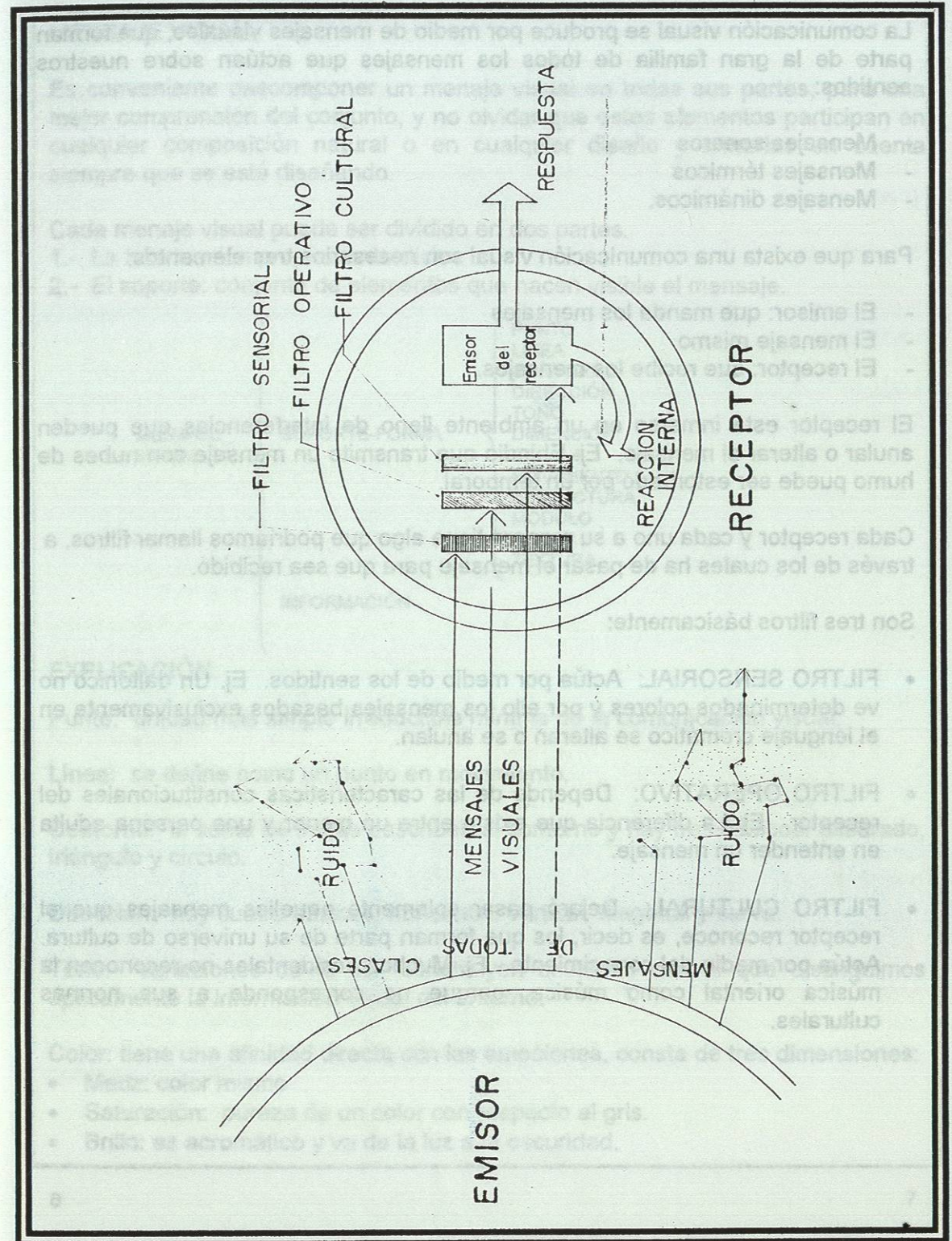
Se define como comunicación visual todo lo que nuestros ojos ven.

La comunicación visual puede ser intencional o casual:

- a) Intencional: solo puede ser captada si el que la recibe conoce el significado dado por el emiteente. La comunicación intencional puede ser examinada bajo dos aspectos:
- Información práctica
 - Información estética.
- b) Casual: se interpreta libremente por el que la recibe, o sea que se produce en forma natural, algo en que la mano del hombre no interviene para su creación; ej. Una nube o una flor.

COMUNICACIÓN VISUAL

COMUNICACIÓN VISUAL	CASUAL	Se interpreta libremente por el que la recibe.	Se interpreta libremente por el que la recibe.
	INTENCIONAL	<p>PRÁCTICA: Participa la FUNCIÓN del Diseño: Uso específico que se le da a la forma.</p> <p>ESTÉTICA: Participa la expresión del Diseño: Tratamiento de la Forma.</p>	<p>Cualquier objeto que participa en nuestro lenguaje visual.</p> <p>Líneas armónicas de que se compone una forma, ya sea plana o volumétrica</p>



La comunicación visual se produce por medio de mensajes visuales, que forman parte de la gran familia de todos los mensajes que actúan sobre nuestros sentidos:

- Mensajes sonoros
- Mensajes térmicos
- Mensajes dinámicos.

Para que exista una comunicación visual son necesarios tres elementos:

- El emisor: que manda los mensajes
- El mensaje mismo
- El receptor: que recibe los mensajes.

El receptor está inmerso en un ambiente lleno de interferencias que pueden anular o alterar el mensaje. Ej. El indio que transmite un mensaje con nubes de humo puede ser estorbado por un temporal.

Cada receptor y cada uno a su manera tiene algo que podríamos llamar filtros, a través de los cuales ha de pasar el mensaje para que sea recibido.

Son tres filtros básicamente:

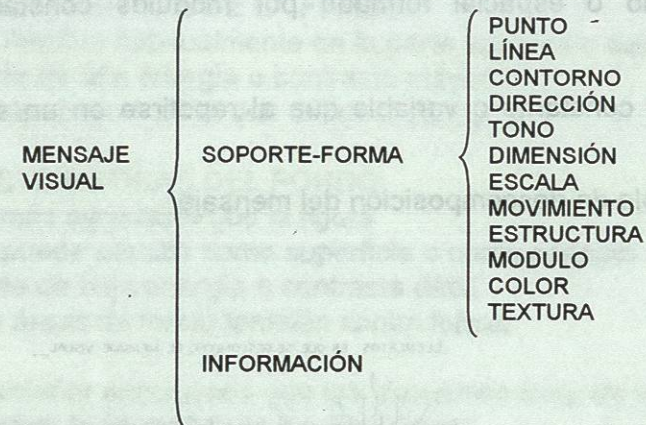
- **FILTRO SENSORIAL:** Actúa por medio de los sentidos. Ej. Un daltónico no ve determinados colores y por ello los mensajes basados exclusivamente en el lenguaje cromático se alteran o se anulan.
- **FILTRO OPERATIVO:** Depende de las características constitucionales del receptor. Ej. La diferencia que existe entre un menor y una persona adulta en entender un mensaje.
- **FILTRO CULTURAL:** Dejará pasar solamente aquellos mensajes que el receptor reconoce, es decir, los que forman parte de su universo de cultura. Actúa por medio del conocimiento. Ej. Muchos occidentales no reconocen la música oriental como música, porque no corresponde a sus normas culturales.

MENSAJE VISUAL

Es conveniente descomponer un mensaje visual en todas sus partes, para una mejor comprensión del conjunto, y no olvidar que estos elementos participan en cualquier composición natural o en cualquier diseño y tomarlas en cuenta siempre que se esté diseñando.

Cada mensaje visual puede ser dividido en dos partes.

- 1.- La información propiamente dicha.
- 2.- El soporte: conjunto de elementos que hacen visible el mensaje.



EXPLICACIÓN:

Punto: unidad más simple irreductible mínima de la comunicación visual.

Línea: se define como un punto en movimiento.

Contorno: la suma de líneas describen al contorno y hay tres básicos: cuadrado, triángulo y círculo.

Dirección: hay cuatro básicas: horizontal, vertical, diagonal y curva.

Tono: variaciones de la luz, constituyen el medio con el que distinguimos ópticamente la información visual del entorno.

Color: tiene una afinidad directa con las emociones, consta de tres dimensiones:

- **Matiz:** color mismo
- **Saturación:** pureza de un color con respecto al gris.
- **Brillo:** es acromático y va de la luz a la oscuridad.

Textura: variaciones diminutas en una superficie.

Escala: proceso en que todos los elementos visuales tienen capacidad para modificarse y definirse unos a otros.

Dimensión: se refiere básicamente a dar ilusión de profundidad en un plano (perspectiva).

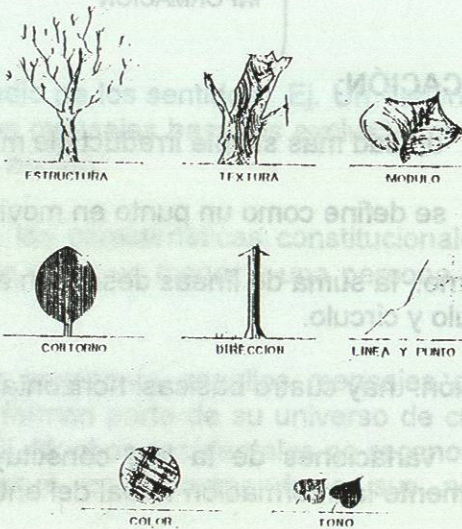
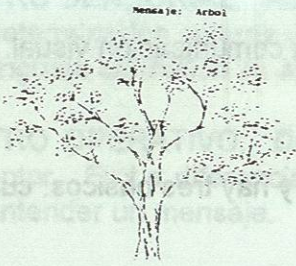
Movimiento: implica cambio y tiempo.

Estructura: sistema plano o espacial formado por módulos constantes o variables.

Módulo: unidad de forma constante o variable que al repetirse en un sistema forma un todo armónico.

Ejemplo de descomposición del mensaje

ELEMENTOS EN QUE SE DESCOMIENE EL MENSAJE VISUAL...



ESQUEMAS BÁSICOS

Para entender mejor lo que son los esquemas básicos, es necesario conocer la estructura en nuestro campo visual, la cual está constituida por la figura y el fondo:

Figura: Son las partes de mayor contraste.

Fondo: Son las partes cuyo contraste es débil.

Ambos elementos son necesarios para la percepción de la forma.

CARACTERÍSTICAS DE LA FIGURA:

- Se Percibe habitualmente en la parte superior o delante del fondo.
- Parte de alta energía o contraste mayor.
- Generalmente es la que define la forma.

CARACTERÍSTICAS DEL FONDO:

- Es más agradable que la figura
- Se puede percibir como superficie o como espacio.
- Parte de baja energía o contraste débil
- Las áreas de fondo también tienen forma.

De lo anterior concluimos que los esquemas básicos son las relaciones visuales para definir la forma, y son las siguientes:

- 1.- Figura – fondo
- 2.- Fondo – Figura
- 3.- Reversible
- 4.- Cerramiento o cuasi percepción.

1.- FIGURA – FONDO

Es lo representado y el ambiente sobre el que se representa. En el esquema figura fondo la parte más oscura determina la forma y la más clara la superficie o el espacio, según la ilusión que se quiere lograr.

2.- FONDO – FIGURA

El fondo en el que se recorta la figura posee mayor energía y, por lo tanto, llama más nuestra atención que la figura misma.

En el esquema fondo – figura, la parte más clara determina la forma y la más oscura la superficie.

3.- REVERSIBLE

Cuando el campo está dividido casi exactamente en dos tonos, con frecuencia podemos ver como figuras cualquiera de los dos tonos. En el esquema reversible tanto el fondo como la figura determinan la forma por medio de un eje vertical, horizontal, diagonal, etc.

4.- CERRAMIENTO

No es necesario encerrar por completo un área para transformarla en figura. La base de este esquema es marcar contrastes tonales únicamente en donde cambia de dirección la línea para que exista bastante sugestión de cerramiento; lo demás lo completa el ojo.

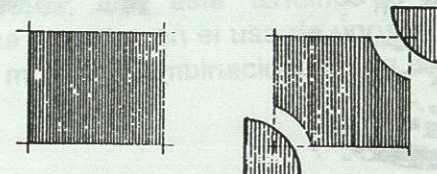
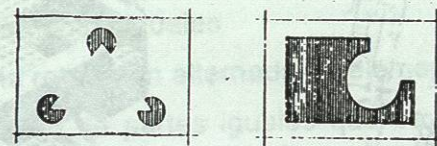
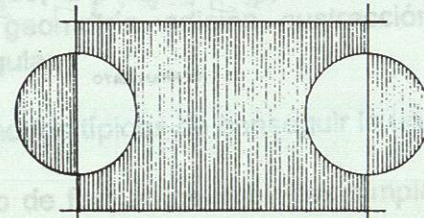
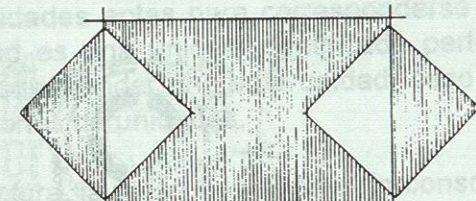
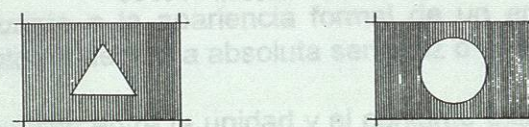
En este esquema el fondo se convierte en figura.

Al cerramiento también se le llama "cuasi percepción", o sea, causado por la percepción.

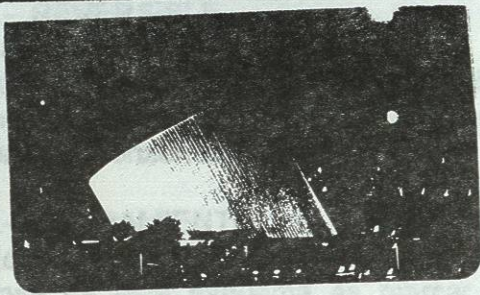
FIGURA - FONDO



FONDO - FIGURA



CERRAMIENTO
ESQUEMAS BÁSICOS



FONDO - FIGURA

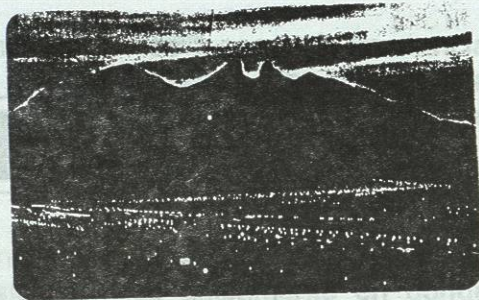
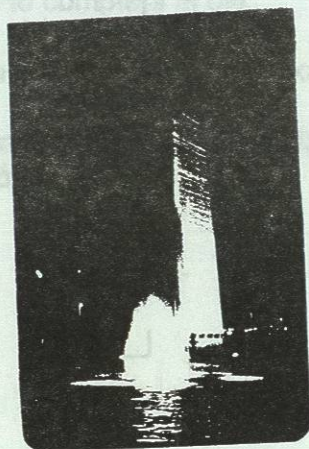
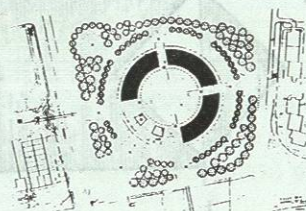


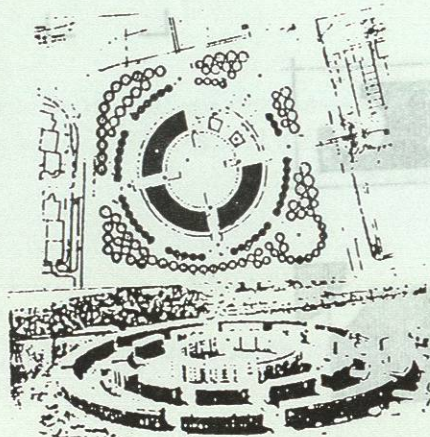
FIGURA - FONDO



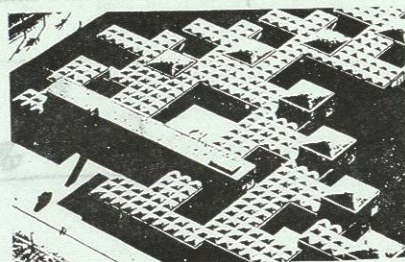
FONDO - FIGURA



CERRAMIENTO



CERRAMIENTO



ESQUEMAS BÁSICOS

LA UNIDAD

Es un principio de organización visual y es la cualidad resultante de mantener un criterio congruente en los diversos aspectos que significan un problema arquitectónico.

Todos los elementos de una obra arquitectónica deben ser percibidos como un todo unitario.

En cuanto a la apariencia formal de un edificio, la unidad no debe significar monotonía debida a absoluta sencillez o a reiterada exuberancia.

La relación entre la unidad y el conjunto examina la arquitectura considerándola como unidades aptas para corresponderse en el proceso creativo de edificios. La unidad es una unidad identificada perteneciente al edificio. Los edificios pueden comprender una sola unidad, caso en que ésta equivale al conjunto o agregaciones de unidades.

La estructura, la masa y la geometría consolidan la relación entre la unidad y el conjunto que, a su vez, influyen análogamente en los aspectos de simetría, equilibrio, geometría, adición, sustracción, jerarquía y relación de lo repetitivo con lo singular.

Algunos modos típicos de conseguir la unidad:

- 1.- El uso de formas geométricas simples y muy definidas, tanto volumétricas como de superficie.
- 2.- La repetición de elementos iguales.
- 3.- El ritmo, que es una repetición alternada de elementos diferentes.
- 4.- La simetría, repetición de partes iguales que se desarrolla en direcciones opuestas a partir de un eje, línea o punto.
- 5.- Trazados reguladores, con este término se indican los sistemas de ordenación plástica basados en el uso de unos elementos o módulo que se repite en distintos modos y combinaciones para dar la forma total.

JERARQUÍA

La jerarquía como idea generatriz en el diseño de edificios, es la manifestación física de la ordenación por categorías de uno o varios atributos.

El principio de la jerarquía implica que en la mayoría de las composiciones arquitectónicas existen auténticas diferencias entre las formas y los espacios que en cierto sentido reflejan su grado de importancia y el cometido funcional, formal y simbólico que juegan en su organización.

La articulación de una forma o un espacio con el propósito de darle importancia o significación debe llevarse a cabo de modo claramente exclusivo y unitario.

Se puede alcanzar dándole:

- Una dimensión excepcional
- Una forma única
- Una localización estratégica.

El predominio de una forma o espacio que es jerárquicamente importante se logra convirtiéndolo en una excepción a la norma, en una anomalía dentro de un modelo que de no ocurrir así sería regular.

Se puede dar jerarquía por:

- Por el tamaño
- Por el contorno
- Por la situación.

ARTICULACIÓN DE LOS ELEMENTOS

En este caso no se trata de elementos aislados o de elementos diferentes que se vinculan unos con otros, sino de la multiplicidad nace del hecho de que un mismo elemento, aparentemente, va diferenciándose en partes distintas, vinculadas entre sí, tal como si estas partes fueran generadas por el elemento primario.

Es la forma propia de las estructuras vivientes, las ramas del árbol, o los miembros de un cuerpo animal, y por eso la prefieren los arquitectos orgánicos.

LA MULTIPLICIDAD

A la unidad de la forma plástica se le opone la multiplicidad.

La forma múltiple era, en arquitectura, la típica del Renacimiento, donde una fachada esta subdividida en partes por medio de miembros arquitectónicos – pilastras, columnas, cornisas- y la forma unitaria, la barroca, donde el uso de pilastras gigantes, el acercamiento de los elementos formales y su continuidad producen la sensación de superficies compactas en donde desaparece el valor de las divisiones que se resuelven en textura.

Esta multiplicidad que buscaba en el diseño renacentista es una realidad tan unitaria como la barroca, pues la unidad puede realizarse también en la repetición de los elementos, o en ordenaciones más complejas de éstos.

Los modos en los que se presenta la multiplicidad son:

- Yuxtaposición
- Penetración o ensamble
- Jerarquía
- Articulación de los elementos.

YUXTAPOSICIÓN

La yuxtaposición manifiesta la multiplicidad de los elementos que constituyen la obra, por encima de la unidad formal.

Esta multiplicidad se estructura según diversos sistemas:

- Con elementos iguales, pero en número y posición, tales que no permitan hablar de repetición.
- Con elementos diferentes, pero de modo que no permitan establecer simetrías, ritmos, trazados reguladores, hasta el punto de anular la multiplicidad.

PENETRACIÓN

La idea de penetración aparece en la superposición de elementos que, sin llegar a perder su independencia, presentan zonas ambiguas, comunes a los elementos que se penetran. La penetración es más clara si los elementos contrastan en su forma, porque nuestra imaginación ayuda a completar las formas parciales.