

PLANCHES

PLANCHES

PLANCHE I

PLANCHE I

Coupe transversale de la prostate destinée à montrer les connexions veineuses de la glande. (Voir p. 104.)

Fig. 1. — La prostate a été prise sur un homme de 30 ans. — La coupe a été faite perpendiculairement à l'urèthre et près de la base de la prostate (entre l'orifice de l'utricule et le col vésical). — Le cercle veineux périphérique représente la coupe des plexus périprostatiques. — Le plexus intra-prostatique (veines sous-muqueuses de l'urèthre et du col) se voit au centre même de la figure. — Le petit cercle veineux, situé immédiatement au dessous, représente la coupe schématique des veines intra-muqueuses de l'utricule et des canaux éjaculateurs.

Prostatite suppurée. (Voir p. 49.)

Fig. 2. — Coupe pratiquée dans le sens perpendiculaire à l'axe de l'urèthre.

a. — Tissu prostatique parcouru par des canaux glandulaires à peu près parallèles, autour desquels on distingue une multiplication notable de noyaux.

b. — Région des culs-de-sac glandulaires. — L'inflammation n'est pas circonscrite aux glandules elles-mêmes, mais au tissu interglandulaire, où certains points plus colorés que le reste de la préparation indiquent que la suppuration est proche. — Dans deux de ces culs-de-sac, on reconnaît deux calculs azotés caractérisés par leurs zones concentriques.

Fig. 3. — Coupe pratiquée dans les mêmes conditions que la précédente.

aa. — Culs-de-sac glandulaires sains.

b. — Culs-de-sac enflammés. — Prolifération extrêmement abondante des éléments de la paroi.

c. — Extension du processus inflammatoire au tissu interstitiel. Ces foyers d'agglomération nucléaire développés dans les intervalles des fibres musculaires entrent en communication en *d* avec les foyers glandulaires.

Sur cette préparation, on peut voir nettement la démarcation tranchée qui sépare les parties saines des parties malades.

Fig. 1.

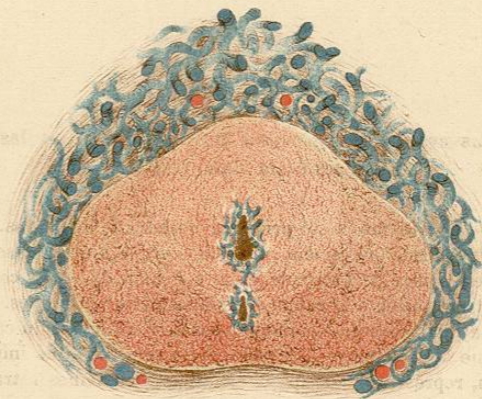


Fig. 2.

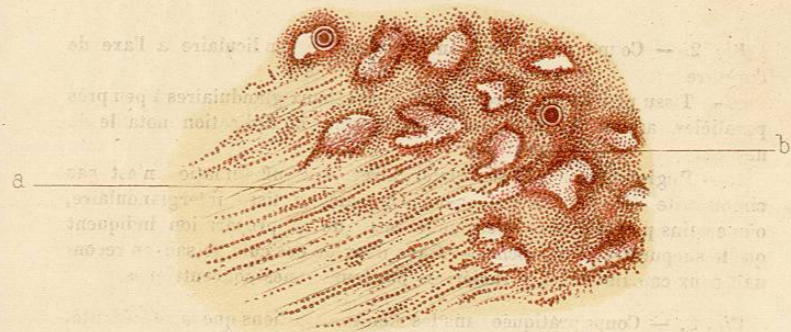


Fig. 3.



PLANCHE II

Abcès de la prostate ouvert dans l'urèthre.

L'urèthre a été fendu sur toute l'étendue de sa paroi supérieure. — L'incision se prolonge sur la paroi antérieure de la vessie jusqu'au sommet de l'organe. — La prostate est presque entièrement détruite par la suppuration. — La collection purulente communique avec l'urèthre par trois ouvertures ovalaires séparées par des petits ponts de muqueuse et situés à gauche du verumontanum. (Pièce n° 19 de la collection anat. pathol. de M. le prof. Guyon.)



PLANCHE III

Abcès de la prostate sans communication avec l'urèthre

L'urèthre et la vessie ont été incisés comme dans la pièce de la planche II, mais les connexions du pubis avec la prostate et l'urèthre ont été respectées en partie. — La courbure prostatopérinéale de l'urèthre persiste par conséquent.

La prostate est transformée en une sorte de caverne qui entoure l'urèthre de toute part. — La muqueuse uréthrale n'offre pas de solution de continuité. — L'urèthre indemne conservait donc sa forme tubulée au milieu du pus qui le baignait de tous côtés lors de l'autopsie.

La portion anté-uréthrale de la caverne prostatique a été forcement ouverte par l'incision de la paroi supérieure de l'urèthre. — Les deux orifices obtenus par cette section se voient en dedans des surfaces articulaires de la symphyse pubienne qui ont été séparées et écartées. — Une sonde en gomme passée derrière l'urèthre montre bien les dispositions réciproques du canal et du foyer prostatique. (Pièce n° 55 de la collection anat. pathol. de M. le prof. Guyon.)

