

ramenez-la à la nuque. Recommencez ces croisés deux ou trois fois et consolidez-les par des circulaires horizontaux.

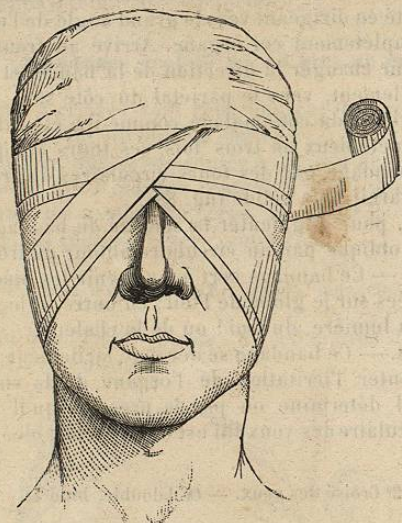


FIG. 89. — Croisé des yeux.

2° *Croisé des yeux à deux globes* (fig. 90).

a. *Pièce du bandage.* — Bande longue de 8 mètres et large de 4 à 5 centimètres, roulée en deux globes inégaux.

b. *Application.* — Couvrez la tête avec un serre-tête de toile et les yeux avec une petite compresse, comme dans le bandage précédent. Appliquez le plein de la bande sur le front, croisez les deux chefs à la nuque; après avoir fait un ou deux tours circulaires, partez de la nuque, dirigez chacun des deux chefs au-dessous des oreilles, et de là sous les yeux en passant sur les joues. Ces chefs s'entrecroisent sur le front; conduisez-les ensuite à la nuque pour les ramener au-dessous des oreilles et en avant des yeux, comme nous l'avons dit tout à l'heure. Lorsqu'un des deux globes est épuisé, terminez le bandage en faisant avec ce qui reste de bande des circonvolutions horizontales autour de la tête.

Usages. — Les mêmes que ceux du croisé d'un œil.

Remarques. — Les bandages croisés des yeux sont longs et

difficiles à appliquer, ils sont gênants pour les malades; on doit donc leur préférer le bandeau, qui est plus économique, remplit aussi bien les indications et ne présente pas les mêmes inconvénients.

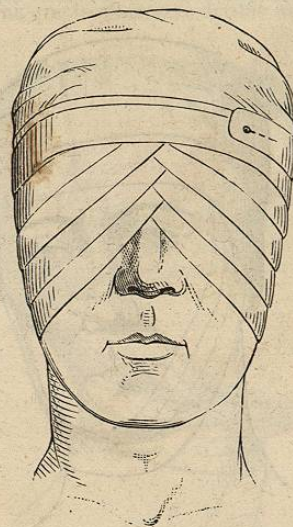


FIG. 90. — Croisé des yeux à deux globes.

Le croisé des yeux à deux globes est plus solide que le croisé à un globe.

3° *Croisé simple de la mâchoire inférieure.* — Chevestre simple.

a. *Pièce du bandage.* — Bande longue de 6 mètres et large de 4 à 5 centimètres.

b. *Application.* — On porte le chef initial de la bande sur le front, et on le fixe par deux circulaires horizontaux autour du crâne; si la maladie est à droite de la nuque, on dirige la bande derrière l'oreille gauche, puis sous la mâchoire inférieure et du côté droit. On remonte, en passant entre l'angle externe de l'œil et l'oreille du côté droit, jusqu'au-dessus du front; on traverse obliquement le sommet de la tête en dirigeant la bande vers la partie postérieure de l'oreille gauche, et l'on

fait de cette manière trois circulaires, comme il a été dit précédemment. Arrivé au-dessus de l'oreille gauche, après avoir fait le dernier tour circulaire, on renverse la bande en la dirigeant vers la nuque, et l'on termine le bandage en faisant des circulaires horizontaux autour du crâne (fig. 91).



FIG. 91. — Chevestre simple.

Parfois, lorsque la bande est arrivée sur l'angle de la mâchoire inférieure du côté malade, du côté droit dans le bandage que nous venons de décrire, on conseille de diriger obliquement la bande vers la nuque. Fait de cette manière, le bandage a l'inconvénient de pousser le menton en arrière; aussi vaut-il mieux imiter Gerdy et terminer le bandage comme il a été dit plus haut.

c. *Usages.* — Ce bandage sert à contenir les fractures de la mâchoire inférieure; il est peu solide et maintient mal le fragment inférieur, quand la fracture siège assez haut. On a conseillé alors de placer le long de la branche horizontale du maxillaire fracturé des compresses épaisses, afin de repousser autant que possible le fragment inférieur en dedans et en arrière.

4^e Croisé double de la mâchoire à deux globes. — Chevestre double.

Ce bandage est beaucoup plus solide que le précédent, surtout lorsqu'il est appliqué avec une bande à deux globes. Nous ne décrivons donc que le chevestre double à deux globes.



FIG. 92. — Chevestre double.

a. *Pièce du bandage.* — Bande longue de 8 mètres, large de 4 à 5 centimètres, roulée à deux globes.

b. *Application.* — Placez sur le front le plein de la bande intermédiaire aux deux globes; portez-les à la nuque, où ils s'entrecroisent; de là conduisez les deux globes sous le menton, où ils s'entrecroisent encore, et ramenez-les sur le front en passant sur les deux angles des mâchoires, entre l'angle externe de l'œil et l'oreille du même côté. Arrivé au-dessus du front, entrecroisez de nouveau les bandes et portez chacun des deux globes à la nuque, où ils s'entrecroisent encore; de là portez-les sous la mâchoire, etc., et faites trois ou quatre tours de la même manière. Si l'on n'applique pas ce bandage pour une fracture au niveau des condyles ou pour une fracture très-oblique du corps de la mâchoire, on peut ramener un

tour de bande sous le menton, de manière à entrecroiser les deux chefs de la bande au-dessous de la lèvre inférieure; de là on conduit les deux globes à la nuque, et l'on termine par des circulaires autour du cou, ou bien, ce qui est mieux, par des circulaires autour de la tête (fig. 92).

c. *Usages.* — Il sert à contenir les fractures de l'os maxillaire inférieur et à maintenir réduites les luxations temporo-maxillaires.

Remarques. — Ce bandage est gênant pour les malades, mais il est solide et a l'avantage de bien contenir les fractures obliques du corps de la mâchoire. Il se desserre peu; cependant on est obligé de le réappliquer souvent, parce que la bande mentonnière est salie par la salive.

Comme ce bandage maintient immobile la mâchoire inférieure, il est indispensable, lorsqu'il doit être appliqué pendant quelque temps, de placer entre les molaires, de chaque côté, de petits morceaux de liège, dans l'intervalle desquels on puisse faire passer des aliments liquides ou mous. Lors de fracture avec déplacement, il faut avoir soin de se munir de petites compresses qui, par leur présence, exercent une certaine pression sur les fragments osseux et les maintiennent réduits:

Comme le chevestre ne peut avoir d'action sur le fragment supérieur entraîné par le muscle ptérygoïdien externe, il faut, dans les cas de fracture du col du condyle, placer des compresses graduées derrière l'angle de la mâchoire, afin de pousser ce fragment en avant.

Il est entendu que ces divers soins sont inutiles quand on applique le chevestre pour maintenir réduite une luxation de la mâchoire inférieure.

5° Croisé postérieur de la tête et de la poitrine.

Ce bandage forme trois anneaux; l'un embrasse le cou, l'autre le crâne, le troisième la poitrine; les croisés se font à la nuque, et à la partie inférieure et antérieure du cou (fig. 93).

a. *Pièce du bandage.* — Bande longue de 8 à 10 mètres, large de 4 à 5 centimètres.

b. *Application.* — Renversez en arrière la tête du malade autant que vous le jugez convenable pour remplir l'indication. Faites-la maintenir par un aide. Placez un bonnet sur la tête, portez le chef initial de la bande sur le front, faites deux circulaires autour du crâne; de la nuque conduisez le globe sur

le côté du cou, puis sur la partie antérieure de la poitrine, de là sous l'aisselle du côté droit, si vous avez commencé le bandage de gauche à droite, puis transversalement derrière le dos; arrivez à l'aisselle gauche, puis sur le côté opposé du cou; ga-



Fig. 93. — Croisé de la tête et de la poitrine.

nez ensuite la nuque, faites deux circulaires autour du crâne; continuez de la même manière jusqu'à l'entier épuisement de la bande; terminez toujours par les circulaires de la tête.

c. *Usages.* — Ce bandage, d'ailleurs très-peu usité, est destiné à renverser la tête en arrière, principalement quand on craint la formation d'une cicatrice vicieuse sur la partie antérieure du cou.

6° Croisé du cou et de l'aisselle.

Ce bandage est un huit dont un des anneaux embrasse le cou
10.

et l'autre aisselle. Les tours de bande se croisent sur la partie supérieure de l'épaule (fig. 94).

a. *Pièce du bandage.* — Bande de 4 mètres environ, large de 4 à 5 centimètres, roulée en un seul globe.

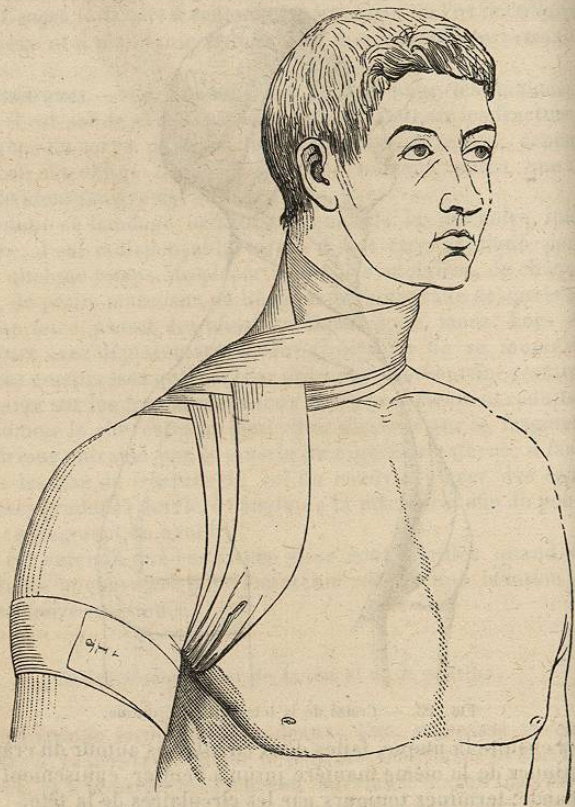


FIG. 94. — Croisé du cou et de l'aisselle.

b. *Application.* — On place le chef initial de la bande sur le cou, on le fixe par deux circulaires horizontaux; de là on peut faire le bandage, soit d'avant en arrière, soit d'arrière en avant. Si l'on veut faire le bandage du côté droit, et si l'on roule les circulaires de droite à gauche, il faudra diriger les

tours de bande d'avant en arrière, et inversement, si l'on veut faire le bandage sous l'aisselle gauche, etc. Ce bandage est excessivement simple à appliquer, il faut seulement faire attention à la direction que l'on donne à la bande; et encore est-ce peu important, puisque le bandage est aussi bien fait, qu'on fasse les tours obliques de l'aisselle en allant de gauche à droite, ou de droite à gauche. Quand on a fait quatre ou cinq tours obliques, on termine le bandage en faisant des circulaires horizontaux à la partie supérieure du bras.

Si l'on applique ce bandage avec une bande roulée à deux globes, on place le plein intermédiaire sous l'aisselle et, dirigeant les deux globes l'un en avant, l'autre en arrière, on les croise sur l'épaule; puis on les passe en avant et en arrière du cou; on les croise sur le côté du cou opposé au côté malade, on les ramène sur l'épaule, où ils s'entrecroisent, puis dans l'aisselle, où ils s'entrecroisent encore, et l'on continue de la même manière jusqu'à ce que la bande soit épuisée.

c. *Usages.* — Ce bandage est excellent pour maintenir les pièces d'appareil, soit dans l'aisselle, soit sur l'épaule, soit sur le cou; il est peu gênant pour les malades, facile à appliquer, et surtout très-solide, principalement lorsqu'il est exécuté avec une bande roulée à deux globes.

7° Huit d'une épaule et de l'aisselle du côté opposé. — Spica de l'épaule.

Ce bandage figure un huit dont les croisés portent sur une épaule et dont les anneaux embrassent, l'un la poitrine d'une aisselle à l'épaule du côté opposé, l'autre la même épaule et l'aisselle correspondante (fig. 95).

a. *Pièce du bandage.* — Bande longue de 8 mètres, large de 4 à 5 centimètres.

b. *Application.* — Après avoir garni les deux aisselles avec de la charpie brute ou du coton cardé, faites deux ou trois circulaires autour du bras du côté malade; remontez derrière, puis sur l'épaule du côté malade; conduisez la bande sous l'aisselle du côté sain en passant sur la partie antérieure de la poitrine, puis revenez sous l'aisselle du côté malade en passant derrière le dos, derrière, au-dessus et en avant de l'épaule du même côté; continuez les huit de chiffre jusqu'à l'épuisement de la bande, dont vous fixerez le chef initial sur la partie antérieure de la poitrine. Les tours de bande doivent

se recouvrir à peu près aux deux tiers, de manière à figurer sur l'épaule une espèce d'épi.

c. *Usages.* — Il maintient les pièces d'appareil appliquées autour de l'épaule.

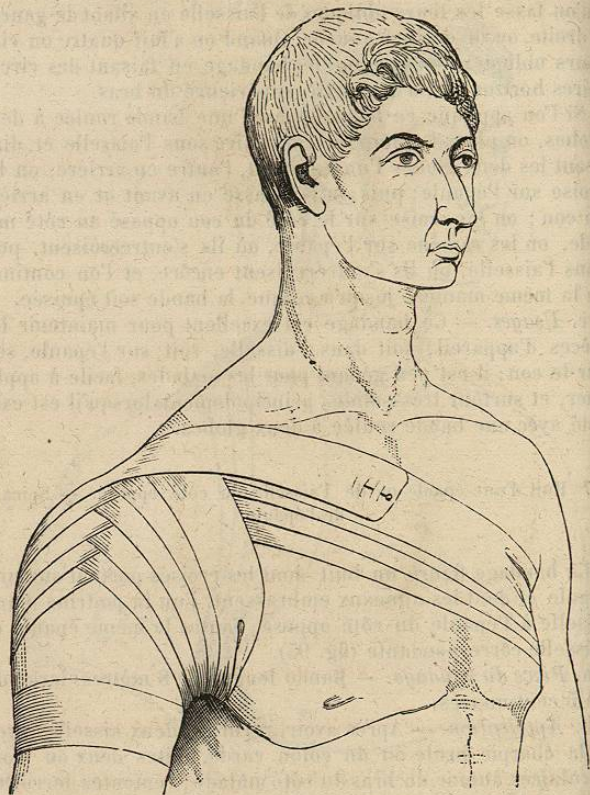


FIG. 95. — Spica de l'épaule.

Remarques. — Ce bandage peut être exécuté avec une bande roulée à deux globes; on placerait le plein sous l'aisselle du côté malade, les deux globes seraient croisés sur l'épaule du même côté, puis conduits à l'aisselle du côté sain, en passant l'un en avant, l'autre en arrière de la poitrine.

8° Huit antérieur des épaules.

Ce bandage a la forme d'un huit dont chaque anse embrasse une des épaules et dont les croisés se font à la partie antérieure de la poitrine (fig. 96).

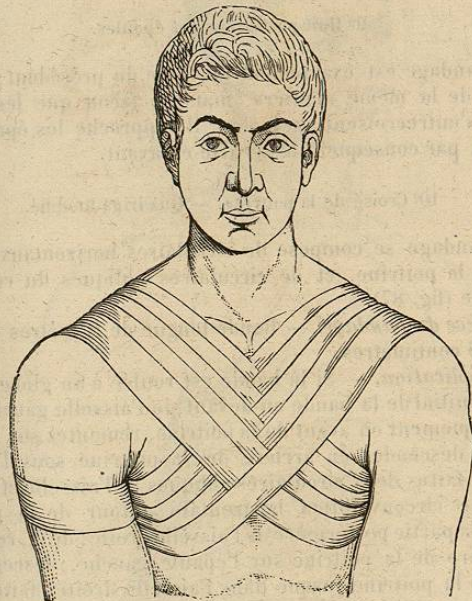


FIG. 96. — Huit antérieur des épaules.

a. *Pièce du bandage.* — Bande longue de 10 à 13 mètres et large de 4 à 5 centimètres,

b. *Application.* — Un aide doit rapprocher les épaules par devant et les maintenir pendant toute la durée de l'application du bandage; garnissez les aisselles de charpie, de coton ou de compresses. Faites deux ou trois circulaires autour du bras en vous dirigeant en arrière, puis en dedans; arrivé dans l'aisselle, portez obliquement la bande sur l'épaule du côté opposé en passant au devant de la poitrine; descendez ensuite en arrière, ramenez la bande dans l'aisselle du même côté, puis

sur la partie antérieure de la poitrine, où elle entrecroise le premier jet; conduisez-la sur la première épaule, descendez en arrière, puis dans l'aisselle; enfin remontez comme la première fois sur la partie antérieure de la poitrine.

c. *Usages.* — Il tire les épaules en avant, par conséquent les écarte en arrière; il peut combattre la formation d'une cicatrice vicieuse qui rapprocherait les deux épaules.

9° Huit postérieur des épaules.

Ce bandage est exactement l'inverse du précédent; il s'applique de la même manière, mais de façon que les jets de bande s'entrecroisent sur le dos; il rapproche les épaules en arrière, par conséquent les écarte en avant.

10° Croisé de la poitrine. — Quadriga modifié.

Ce bandage se compose de circulaires horizontaux qui entourent la poitrine, et de circulaires obliques du cou et de l'aisselle (fig. 87).

a. *Pièce du bandage.* — Bande longue de 8 mètres et large de 5 à 6 centimètres.

b. *Application.* — Si la bande est roulée à un globe, placez le chef initial de la bande au-devant de l'aisselle gauche, passez obliquement en avant de la poitrine, remontez sur l'épaule droite, descendez en arrière de la poitrine sous l'aisselle gauche; faites deux circulaires obliques de l'aisselle et du cou, puis une circonvolution horizontale autour de la poitrine jusqu'à la partie postérieure de l'aisselle droite; de là, remontez en arrière de la poitrine sur l'épaule gauche, descendez en avant de la poitrine jusque dans l'aisselle droite, faites deux circulaires obliques du cou et de l'aisselle, et terminez par des circonvolutions horizontales autour de la poitrine.

Remarques. — Nous avons commencé le bandage de gauche à droite et d'avant en arrière; on peut l'exécuter également ou de droite à gauche ou d'arrière en avant.

Si l'on se sert d'une bande roulée à deux globes, placez le plein de la bande sur la partie antérieure de la poitrine, conduisez les deux globes en arrière en passant sous les aisselles, ramenez les deux globes en avant; là, croisez-les en faisant des renversés pour éviter les plis, portez la bande sur les épaules, puis sur la partie postérieure du thorax, où vous les entrecroisez encore; ramenez-les en avant en les entre-

croisant sur la partie antérieure de la poitrine; continuez le bandage en faisant des circonvolutions qui se recouvrent aux deux tiers.

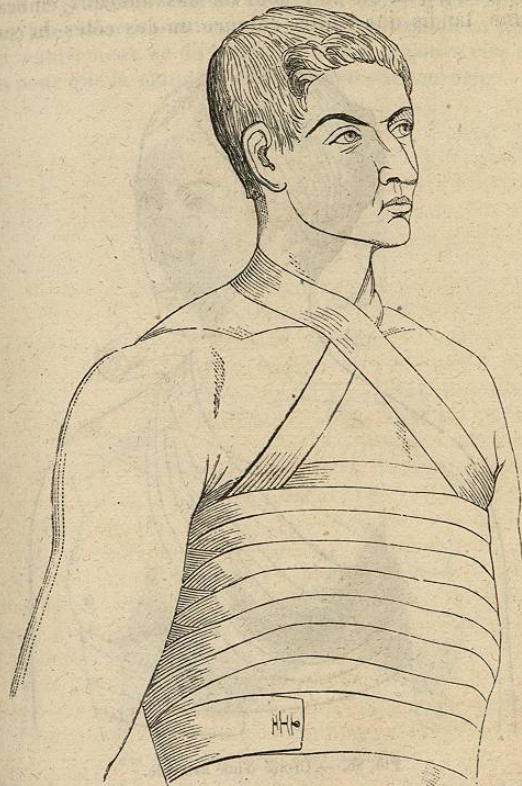


FIG. 97. — Quadriga modifié.

c. *Usages.* — Ce bandage est essentiellement contentif des parois de la poitrine; il est très-propre à maintenir les fractures de côtes et celles du sternum. On lui reproche d'être long à appliquer, mais il est très-solide, surtout lorsqu'il est exécuté avec une bande roulée à deux globes; cependant il est généralement remplacé par le bandage de corps.

11° Bandage croisé d'une mamelle.

Ce bandage est un huit dont un des anneaux embrasse la poitrine, tandis que l'autre entoure un des côtés du cou et la

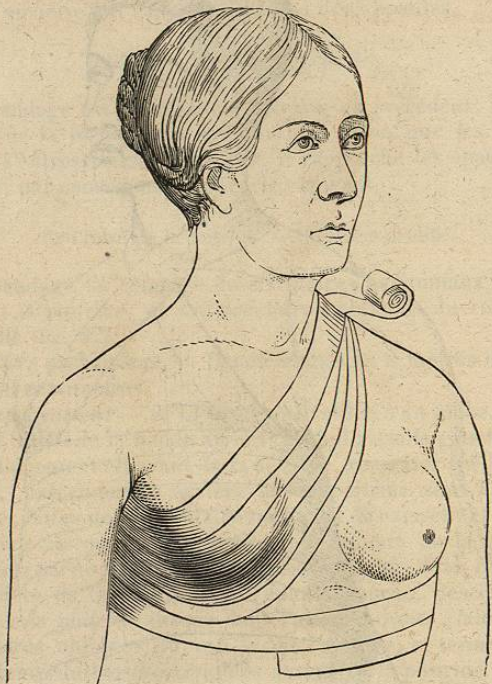


FIG. 98. — Croisé d'une mamelle.

mamelle du côté opposé, au-dessous de laquelle les croisés se rencontrent (fig. 98).

a. *Pièce du bandage.* — Bande longue de 8 à 10 mètres, large de 4 à 6 centimètres.

b. *Application.* — Si le sein droit est malade, commencez par des circulaires de la poitrine de droite à gauche; arrivé sous la mamelle droite et en avant, remontez sur l'épaule gauche, en embrassant bien exactement la partie inférieure

du sein droit, descendez ensuite obliquement derrière la poitrine, faites un circulaire horizontal pour fixer le jet oblique; arrivé sous la mamelle droite, faites un second oblique qui recouvre le premier des trois quarts, et continuez le bandage par des jets alternativement obliques et circulaires jusqu'à l'entier épuisement de la bande, qui doit toujours être assez longue pour que la mamelle soit entièrement couverte.

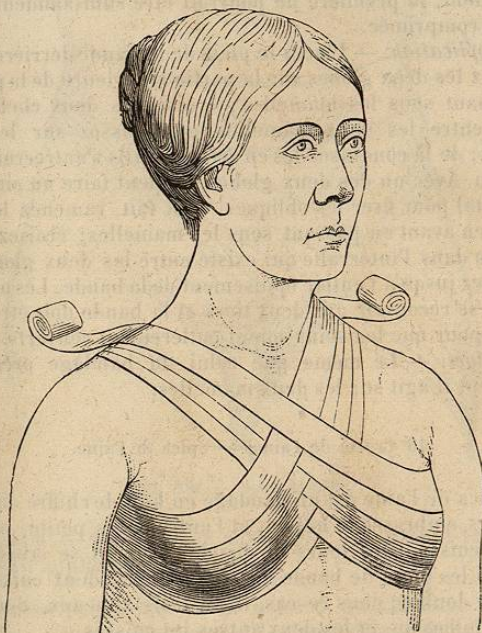


FIG. 99. — Croisé des deux mamelles.

c. *Usages.* — Il sert à soutenir les mamelles et à fixer des topiques sur ces organes. Il est destiné quelquefois à comprimer les mamelles; dans ce cas, on applique sur la tumeur du sein que l'on veut comprimer des disques d'agaric taillés circulairement et présentant un diamètre de plus en plus petit.

12° Bandage croisé des deux mamelles.

Ce bandage est composé de circulaires qui entourent la poitrine, et de deux ordres d'obliques qui embrassent, les pre-

miers, un des côtés du cou et la mamelle du côté opposé, les seconds, l'autre côté du cou et l'autre mamelle (fig. 99).

a. *Pièce du bandage.* — Bande longue de 10 à 12 mètres, large de 4 à 6 centimètres, roulée à deux globes. Ce bandage, exécuté avec une bande roulée à un seul globe, est défectueux, en ce que les obliques sont dirigés de haut en bas pour une des mamelles et de bas en haut pour l'autre mamelle; par conséquent, la première ne pourrait être suffisamment soutenue, ni comprimée.

b. *Application.* — Placez le plein de la bande derrière le dos, ramenez les deux globes sur la partie antérieure de la poitrine en passant sous les mamelles; croisez les deux chefs de la bande entre les deux mamelles, puis passez sur les deux épaules; de là conduisez-les en arrière, où ils s'entrecroisent de nouveau. Avec un des deux globes, on peut faire un circulaire horizontal pour fixer les obliques. Cela fait, ramenez les deux globes en avant en passant sous les mamelles; croisez-les de nouveau dans l'intervalle qui existe entre les deux glandes et continuez jusqu'à l'entier épuisement de la bande. Les obliques doivent se recouvrir aux deux tiers et la bande doit être assez longue pour que les seins soient entièrement couverts.

c. *Usages.* — Le même que celui du bandage précédent, seulement il agit sur les deux mamelles.

13° Croisé de l'aine. — Spica de l'aine.

Le spica de l'aine est un bandage en huit de chiffre dont une des anses embrasse le bassin, et l'autre, plus petite, entoure une des cuisses: les tours de bande viennent se croiser sur l'aine. Si les tours de bande embrassent les deux cuisses, le spica est double; dans ce cas, il y a trois anneaux, dont l'un entoure le bassin, et les deux autres les cuisses.

I. SPICA SIMPLE. — a. *Pièce du bandage.* — Bande longue de 8 mètres et large de 4 à 5 centimètres.

b. *Application.* — Faites deux circulaires autour du bassin; puis, arrivé sur la crête de l'os des iles du côté malade, dirigez la bande, en passant sur l'aine, vers la partie interne de la cuisse. Croisez celle-ci horizontalement en passant sur sa partie postérieure; puis, en croisant obliquement son côté externe, faites arriver la bande sur l'aine, au-devant de la circonvolution dont nous venons de parler; dirigez la bande vers l'épine

iliaque du côté sain; enfin, en passant en arrière, ramenez-la à l'épine iliaque du côté malade. Conduisez la bande de la même manière autour de la cuisse, un plus ou moins grand nombre de fois, suivant la longueur de la bande, et terminez par des circonvolutions autour du tronc (fig. 100).

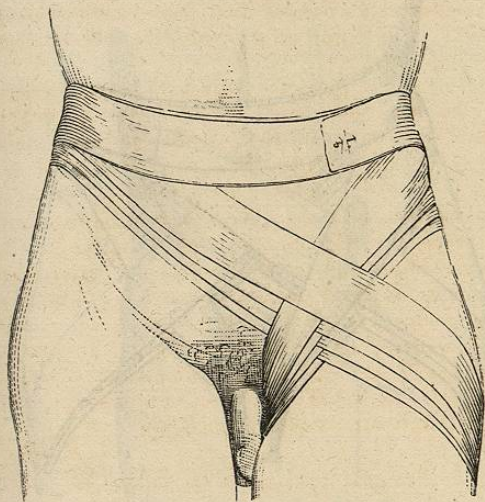


FIG. 100. — Spica de l'aine.

c. *Usages.* — Ce bandage maintient solidement les pièces d'appareil appliquées sur l'aine.

II. CROISÉ DES AINES. SPICA DOUBLE DE L'AINE. — *Pièce du bandage.* — Bande longue de 12 mètres, large de 4 à 5 centimètres.

b. *Application.* — Faites deux circonvolutions autour du bassin, et arrivé à l'une des épines iliaques, au côté droit par exemple, passez sur la face antéro-interne de la cuisse droite, puis en arrière, puis en dehors, et revenez croiser la première circonvolution, comme dans le bandage précédent; décrivez ensuite un tour horizontal autour du bassin jusque vers l'épine iliaque du côté gauche. Arrivé là, portez la bande en bas sur le côté externe de la cuisse correspondante, puis en arrière, puis en dedans, croisez le premier jet oblique sur le pli de

l'aîne gauche. Portez la bande sur la crête de l'os des îles du côté gauche, puis horizontalement en arrière, jusqu'à l'épine iliaque droite, et recommencez les tours de bande autour des cuisses. Achevez le bandage en faisant deux circonvolutions autour du bassin (fig. 101).

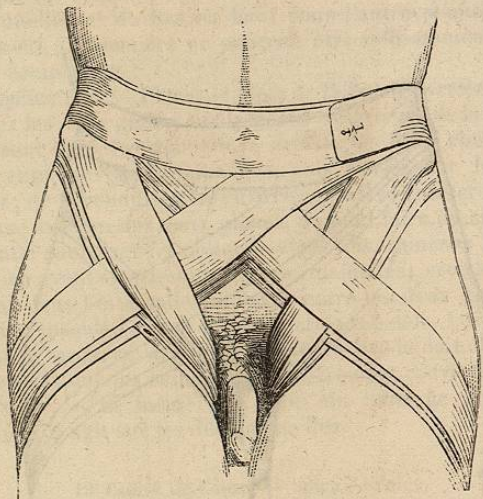


FIG. 101. — Spica double de l'aîne.

c. Usages. — Ces bandages sont excellents, soit pour maintenir des pièces d'appareil à la région de l'aîne, soit pour faire une compression dans la même région. S'ils sont plus longs à appliquer que le bandage triangulaire de l'aîne, ils sont beaucoup plus solides et ne gênent pas davantage les malades.

14° Huit du coude. — Bandage de la saignée du bras.

Le bandage de la saignée du bras n'est autre chose qu'un huit de chiffre dont les deux anses embrassent l'une le bras, l'autre l'avant-bras, et dont les tours de bande viennent se croiser en avant du pli du coude (fig. 102).

a. *Pièce du bandage.* — Prenez une bande longue de 2 mètres environ; une petite compresse fine, triangulaire, pliée en deux doubles et légèrement mouillée.

b. *Application.* — Saisissez le bras malade de la manière suivante: la main gauche est placée sous le coude; le pouce, resté libre, fixe la petite compresse sur la plaie de la saignée, l'avant-bras du malade est fléchi au quart environ et sa main est placée dans le creux de l'aisselle du chirurgien. On voit que le membre se trouve ainsi assez bien fixé.

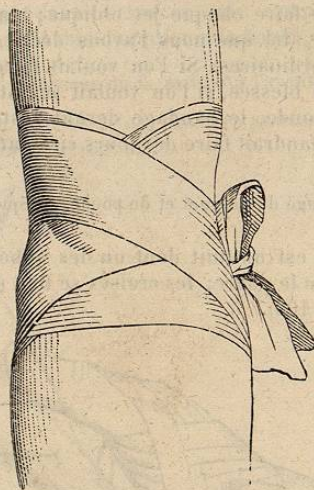


FIG. 102. — Bandage de la saignée du bras.

Le chirurgien saisit la bande de la main droite, la place au côté externe du bras et au-dessus du coude, et la conduit en avant de l'articulation sur la petite compresse, où elle est maintenue par le pouce de la main gauche; de là il la mène au côté interne de l'avant-bras au-dessous du coude, puis en arrière et en dehors, revient sur la petite compresse, en allant de dehors en dedans et de bas en haut, en croisant le premier jet, qui a une direction inverse. Arrivé en haut, il conduit la bande sur le côté externe du bras, où il fixe le chef initial resté libre, et continue de la même manière jusqu'à l'entier épuisement de la bande. Le bandage est maintenu avec une épingle, ou mieux en nouant le chef terminal avec le chef initial, dont on a laissé pendre environ 2 décimètres sur le côté externe du bras.

c. Usages. — On fait ce bandage soit pour arrêter le sang