

de l'un et de l'autre pied avait une direction extrêmement vicieuse ; la guérison fut complète, et le malade put marcher ensuite avec la plus grande facilité. Une chose digne de remarque, et qui m'a été certifiée par ce jeune homme, c'est que la plupart des individus de sa famille étaient dans le même cas.

FIN DU TOME TROISIÈME,

TABLE DES MATIÈRES.

	Pages.
CHAPITRE XXVI. — Maladies des os.	1
Introduction.	<i>ib.</i>
Des maladies qui attaquent la substance des os ou leur continuité.	
Article 1 ^{er} . — Des fractures en général	5
§ 1 ^{er} . — Différences des fractures.	<i>ib.</i>
§ 2. — Des causes des fractures.	14
§ 3. — Des signes des fractures.	16
§ 4. — Du pronostic des fractures.	19
§ 5. — Thérapeutique générale des fractures.	22
I. Des moyens de réduction.	<i>ib.</i>
II. Des moyens de maintenir les fractures réduites.	25
III. Des moyens de prévenir les accidents, et de les combattre s'ils surviennent.	39
IV. Du traitement des fractures compliquées.	42
§ 6. — De la consolidation des fractures.	74
I. De la formation du cal, et des circonstances qui peuvent la favoriser ou la retarder, ou même la rendre impossible.	75
II. Des circonstances locales nécessaires à la consolidation des fractures.	77
III. Des différentes opinions sur la formation du cal.	78
IV. De la conduite à tenir à l'époque ordinaire de la consolidation des fractures, et des articulations contre nature.	82
Article 2. — Des fractures du nez.	122
Article 3. — Des fractures de la mâchoire inférieure.	125
Article 4. — Des fractures des vertèbres.	132
Article 5. — Des fractures du sternum.	137
Article 6. — Des fractures des côtes.	140
Article 7. — Des fractures des os du bassin.	145
§ 1 ^{er} . — Des fractures des os innommés.	<i>ib.</i>
§ 2. — Des fractures du sacrum.	149

	Pages.
§ 3. — Des fractures du coccyx.	150
Article 8. — Des fractures de l'omoplate.	<i>ib.</i>
Article 9. — Des fractures de la clavicule.	156
Article 10. — Des fractures de l'humérus.	174
§ 1 ^{er} . — De la fracture du corps de l'humérus.	<i>ib.</i>
§ 2. — Des fractures du col de l'humérus.	186
Article 11. — Des fractures des os de l'avant-bras.	195
§ 1 ^{er} . — Des fractures de l'avant-bras.	196
§ 2. — De la fracture du radius.	200
§ 3. — De la fracture du cubitus.	219
§ 4. — Des fractures de l'olécrâne.	220
Article 12. — Des fractures des os de la main.	226
§ 1 ^{er} . — De la fracture des os du carpe.	<i>ib.</i>
§ 2. — De la fracture des os du métacarpe.	<i>ib.</i>
§ 3. — De la fracture des phalanges des doigts.	228
Article 13. — Des fractures du fémur.	229
§ 1 ^{er} . — Des fractures du corps du fémur.	<i>ib.</i>
§ 2. — De la fracture du col du fémur.	247
Article 14. — Des fractures de la rotule.	309
Article 15. — Des fractures des os de la jambe.	338
§ 1 ^{er} . — De la fracture de la jambe.	339
§ 2. — De la fracture du tibia.	350
§ 3. — De la fracture du péroné.	353
Article 16. — Des fractures des os du pied.	369
Article 17. — De la dénudation des os.	379
Article 18. — Des plaies des os.	387
Article 19. — De la nécrose.	395
Article 20. — De la carie.	417
§ 1 ^{er} . — De la carie des os du crâne.	437
§ 2. — De la carie des vertèbres.	440
§ 3. — De la carie du sternum.	464
§ 4. — De la carie des côtes.	471
§ 5. — De la carie des os du bassin.	472
Article 21. — De l'exostose, de la gomme ou périostose, du spina-ventosa, et de l'ostéosarcôme.	477
§ 1 ^{er} . — De l'exostose.	479
§ 2. — De la périostose ou gomme.	493
§ 3. — Du spina-ventosa.	496
§ 4. — De l'ostéosarcôme.	508
§ 5. — De l'ostéite.	523
§ 6. — Des tubercules des os.	530

	Pages.
§ 7. — Des abcès, des hydatides et des kystes des os; des maladies de la moelle et du suc médullaire; des maladies du périoste.	339
Article 22. — Du ramollissement et de la fragilité des os.	553
Des maladies qui attaquent les articulations ou la contiguité des os.	
Article 1 ^{er} . — De l'entorse.	574
Article 2. — Des luxations en général.	582
§ 1 ^{er} . — Des différences des luxations.	583
§ 2. — Des causes des luxations.	591
§ 3. — Des effets des luxations.	595
§ 4. — Des signes des luxations.	602
§ 5. — Du pronostic des luxations.	607
§ 6. — Du traitement des luxations.	609
Article 3. — Des luxations de la mâchoire inférieure.	623
Article 4. — Des luxations des vertèbres.	638
§ 1 ^{er} . — De la luxation de la tête sur la première vertèbre cervicale.	640
§ 2. — De la luxation de la première vertèbre cervicale sur la seconde.	643
§ 3. — De la luxation des cinq dernières vertèbres cervicales.	646
§ 4. — De la luxation du corps des vertèbres.	652
Article 5. — Des luxations des côtes.	654
Article 6. — Des luxations du sternum.	658
Article 7. — De l'écartement des os du bassin.	664
Article 8. — Des luxations de la clavicule.	680
§ 1 ^{er} . — Des luxations de l'extrémité sternale.	<i>ib.</i>
§ 2. — Des luxations de l'extrémité humérale de la clavicule.	687
Article 9. — Des luxations du bras.	696
Article 10. — Des luxations de l'avant-bras.	730
Des luxations de l'avant-bras.	<i>ib.</i>
Article 11. — Des luxations des os de l'avant-bras entre eux.	748
§ 1 ^{er} . — Des luxations de l'extrémité supérieure du radius.	750
§ 2. — Des luxations de l'extrémité inférieure du cubitus.	760

	Pages.
Article 12. — Des luxations des os de la main.	767
§ 1 ^{er} . — Des luxations du poignet.	<i>ib.</i>
§ 2. — Des luxations des os du carpe entre eux.	774
§ 3. — Des luxations des os du métacarpe.	776
§ 4. — Des luxations des doigts.	780
Article 13. — Des luxations de la cuisse.	784
Article 14. — De la luxation spontanée ou consécutive du fémur.	809
Article 15. — Des luxations congénitales du fémur.	841
Article 16. — Des luxations de la rotule.	863
Article 17. — Des luxations du tibia et du péroné.	877
§ 1 ^{er} . — Des luxations du tibia.	<i>ib.</i>
§ 2. — Des luxations du péroné.	882
Article 18. — Des luxations du pied.	884
Article 19. — Des plaies des articulations.	916
§ 1 ^{er} . — Plaies simples par instruments piquants.	<i>ib.</i>
§ 2. — Plaies simples par instruments tranchants.	919
§ 3. — Plaies compliquées des articulations.	923
Article 20. — Des corps étrangers qui se forment dans les articulations.	935
Article 21. — De l'hydropisie des articulations.	961
Article 22. — Des tumeurs blanches ou fongueuses des articulations.	982
Article 23. — De l'ankylose.	1024
Article 24. — De certaines difformités produites par quelques dérangements survenus peu à peu et sans violence extérieure dans la direction naturelle des surfaces articulaires des os.	1043
§ 1 ^{er} . — Déviations de la tête.	1044
§ 2. — Déviations des épaules.	1047
§ 3. — Déviations de la colonne vertébrale.	1050
§ 4. — Déviations des genoux.	1070
§ 5. — Déviations des pieds.	1074
§ 6. — Déviations des orteils.	1086

FIN DE LA TABLE.

EXPLICATION DES PLANCHES.

PLANCHE I.

Elle représente un bandage pour la fracture de la clavicule.

ERRATA.

TOME II. — Table des matières.

Chapitre ix, article 2. Le § 3, Des maladies des appareils chromatogène, diapnogène et inhalant, est simplement indiqué par 3°.

TOME III. — Plusieurs des notes au bas des pages, faites par Boyer, ne sont pas indiquées : ce sont celles des pages 80, 264, 266, 269, 270, 272, 274, 433, 492. L'éditeur fait observer que les indications des citations d'auteurs qu'on trouve au bas des pages étant toutes données par Boyer, il n'a pas cru devoir les noter.

Page 904, il a été mis dans les notes un extrait de l'observation d'Aubray sur l'ablation d'un astragale : cet extrait se trouve dans le texte de Boyer.

Page 730. C'est par erreur que le §, Des luxations de l'avant-bras, a été indiqué § 1^{er} : ce § est unique.

PLANCHE II.

Machine pour extraire l'asthme continué de la respiration.

Figure 1. Appareil vu par sa face interne.

a. b. Pente qui sert à recevoir le sang qui s'écoule de la canule.

c. d. Vis sans fin qui sert à tourner le tambour.

e. Extrémité mobile de la vis, dans laquelle s'engage le cylindre à tourner.

Article 12. — Des luxations de la main.	767
§ 1 ^{re} . — Des luxations du poignet.	77
§ 2. — Des luxations des os du carpe.	774
§ 3. — Des luxations des os du métacarpe.	776
§ 4. — Des luxations des doigts.	780
Article 13. — Des luxations de la cuisse.	781
Article 14. — De la luxation spontanée et commentative de la femur.	786
ARRAIA.	
Article 15. — Des luxations commentatives du femur.	788
Article 16. — Des luxations du tibia.	792
Article 17. — Des luxations du radius.	793
§ 1 ^{re} . — Table des matières.	
Table des matières.	
Tom II. — Chapitre 2. Article 2. Les 2. Des maladies des os. Des luxations.	
Tom III. — Chapitre 3. Article 3. Des luxations des os.	

BIBLIOTHECA

EXPLICATION DES PLANCHES.

partir de deux plaques qui s'attachent sur les côtés de l'attelle.

PLANCHE I.

Elle représente un bandage pour la fracture de la clavicule.

- Figure 1.** CEINTURE de toile piquée, large d'environ cinq pouces, et assez longue pour entourer le tronc à la hauteur du coude.
- A. A. Côté externe de la ceinture.
 - b. b. b. Boucles dans lesquels se passent les courroies du bracelet.
 - c. c. c. Boucles pour fixer la ceinture.
 - d. d. d. Courroies qui servent au même usage.

- Figure 2.** Bracelet de toile neuve piquée, moins large que la ceinture, et assez long pour environner la partie inférieure du bras.
- A. Bracelet vu par sa face externe.
 - b. b. b. Courroies qui se passent dans les boucles de la ceinture.
 - c. c. c. Trous dans lesquels se passe le lacet.
 - d. d. Le lacet lui-même.

- Figure 3.** Bandage appliqué.
- a. a. Ceinture.
 - b. b. Bracelet.
 - c. c. Courroies du bracelet passées dans les boucles de la ceinture.
 - d. d. Lacet placé dans les trous de la ceinture.
 - e. e. Coin placé sous l'aisselle.
 - f. f. Rubans de fil qui l'assujettissent.
 - g. g. Scapulaire qui sert à soutenir la ceinture.

PLANCHE II.

Machine pour exercer l'extension continue des membres inférieurs.

- Figure 1.** ATTELLE vue par sa face interne.
- a. a. Fente qui règne dans le tiers inférieur de sa longueur.
 - b. b. Vis sans fin engagée dans cette fente.
 - c. Extrémité carrée de la vis, dans laquelle s'engage la clef à manivelle.

d. d. Écrou mobile percé d'un trou que traverse la vis, et garni de deux plaques qui glissent sur les côtés de l'attelle.

e. e. Supports.

f. Crochet de l'extrémité de l'attelle.

Figure 2. Sous-cuisse.

a. a. Sa partie moyenne rembourrée comme la ceinture d'un brayer.

b. Son extrémité garnie d'une courroie.

c. Boucle de l'autre extrémité.

d. Gousset ouvert par en bas, dans lequel doit s'engager le crochet de l'extrémité supérieure de l'attelle.

Figure 3. Semelle garnie.

A. Plaqué de la semelle.

B. B. Lanière de peau, fendue.

PLANCHE III.

Figure 1. APPAREIL appliqué.

a. a. a. Le membre malade étendu.

b. b. b. Attelle pour l'extension continuelle.

c. c. c. Vis de rappel.

d. Clef à manivelle propre à tourner la vis.

e. e. Écrou mobile garni de ses plaques, traversé par la vis et glissant sur l'attelle.

f. Crochet de l'extrémité supérieure de l'attelle engagé dans le gousset du sous-cuisse.

g. Sous-cuisse en place.

h. h. h. h. Attelle antérieure.

i. i. i. i. Paillassons de balle d'avoine.

k. k. k. k. Lacs pour serrer tout l'appareil.

l. Semelle à laquelle le pied est fixé.

m. m. Supports de la semelle.

Figure 2. Une rotule fracturée et réunie par un cal osseux, vue par sa face antérieure. (Voyez planche IV, fig. 1.)

a. b. Extrémité de la fracture transversale.

c. d. Les deux fragments inclinés vers le point *b*.

e. Traces d'une autre fracture longitudinale.

f. Défectuosité de la réunion, répondant au point de la plus grande largeur du cal.

g. h. i. Irrégularités qui semblent dépendre de l'ossification d'une partie du tendon des muscles extenseurs de la jambe, et du tissu fibreux qui couvre la face antérieure de la rotule.

PLANCHE III bis.

Elle offre un appareil pour la fracture de la rotule.

Figure 1. GOUTTIÈRE dans laquelle est placée la partie postérieure du membre.

A. A. Face concave de la gouttière.

B. B. Les deux courroies.

c. c. c. c. Clous auxquels s'accrochent les extrémités des courroies.

Figure 2. Appareil appliqué.

A. A. La gouttière vue en dehors.

B. B. Le membre malade.

c. c. Courroies placées au-dessus et au-dessous de la rotule.

d. d. Extrémités percées par lesquelles on les assujettit.

e. e. e. e. Clous auxquels on peut accrocher ces extrémités.

f. f. f. f. Lacs qui retiennent le membre dans la gouttière.

PLANCHE IV.

Figure 1. UNE rotule fracturée et réunie par un cal osseux, par sa face postérieure. (Voyez pl. III bis, fig. 2.)

a. b. Extrémités de la fracture transversale.

c. d. Les deux principaux fragments inclinés l'un et l'autre vers le côté *a* de la fracture transversale.

e. Traces d'une autre fracture longitudinale, qui tombait sur la première vers le côté *b*.

f. Lieu où correspond la plus grande étendue du cal, et où l'on voit des traces de sa texture fibreuse primitive.

g. Restes de la surface articulaire.

Figure 2. Une tumeur occupant la partie inférieure de la cuisse, vue par son côté externe, enveloppée de toutes les parties molles.

a. Lieu occupé par la rotule.

b. Le ligament de cet os que l'on désignait au toucher.

c. c. c. c. Plusieurs des tubercules de la surface de la tumeur, sensibles à travers la peau.

d. d. Reliefs formés par les tumeurs commençantes au bas du tibia et du péroné, que l'on distinguait à travers les téguments.

Nota. Le membre est représenté dans le degré de flexion qui était encore possible.



PLANCHE V.

La tumeur dépouillée des muscles et de l'enveloppe immédiate fournie par le périoste.

- a. a. a.* CIRCONFÉRENCE bosselée de la tumeur.
b. Portion du corps du fémur.
c. Dépression à laquelle répondait le tendon des muscles extenseurs de la jambe et de la rotule.
d. Rainure postérieure répondant à la ligne âpre.
e. Division externe de la même rainure, qui suivait la branche externe de la bifurcation inférieure de la ligne âpre, et logeant la portion correspondante de l'aponévrose *fascia lata*.
f. La rotule renversée tenant à son ligament.
g. Portion du condyle interne du fémur.
h. h. Tubercules osseux développés sur le tibia.

PLANCHE VI.

Une moitié de la tumeur osseuse, traitée par la macération.

- a.* PORTION du corps du fémur.
b. b. b. b. b. Prolongements radiés de la tumeur osseuse, que l'on découvrirait à la surface de la masse cartilagineuse.
c. Branche externe de la bifurcation inférieure de la ligne âpre, développée en forme de crête très-saillante.
d. d. Intervalles qui résultent de la chute de productions osseuses isolées, qui se sont séparées par l'effet de la macération.
e. Condyle externe du fémur.



BIBLIOTECA

1000255

Fig. 3.

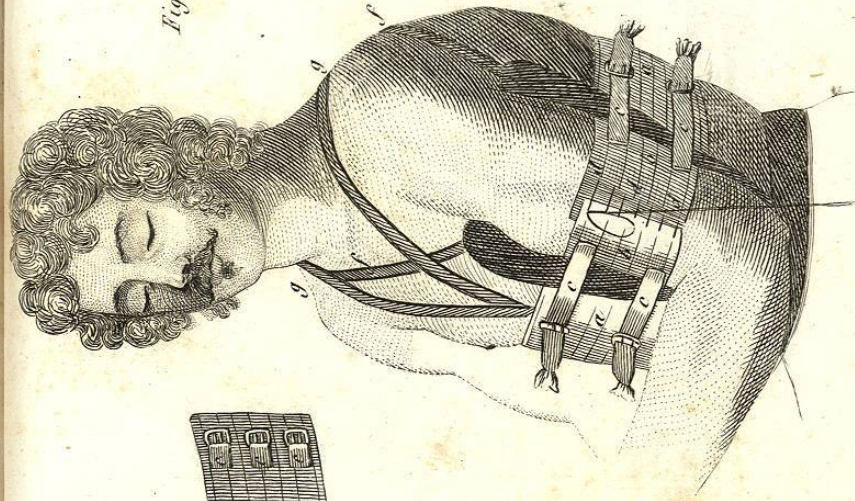
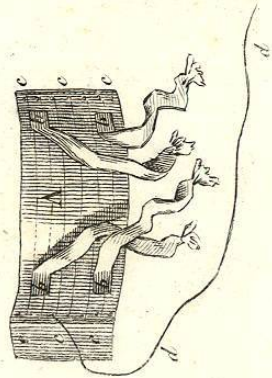


Fig. 1.



Fig. 2.



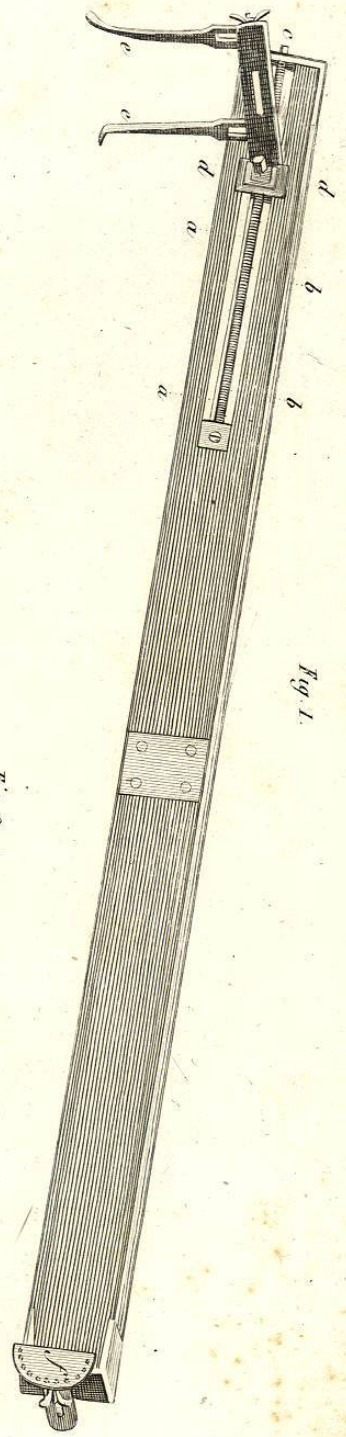


Fig. 1.

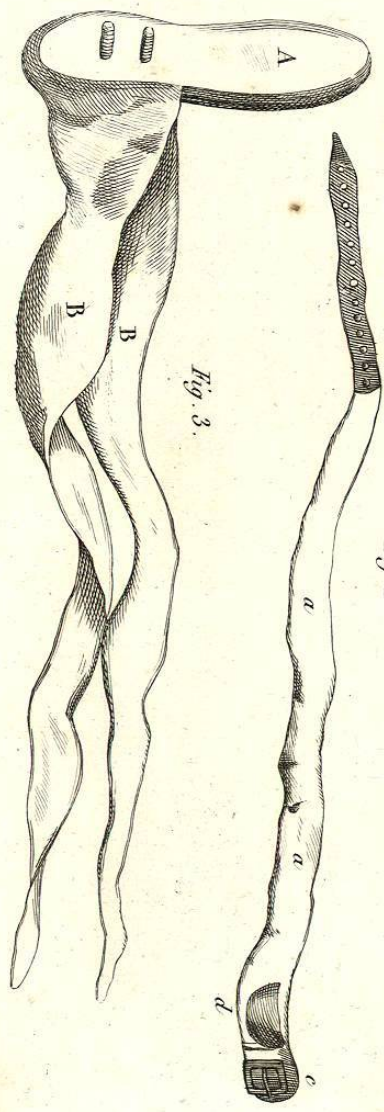
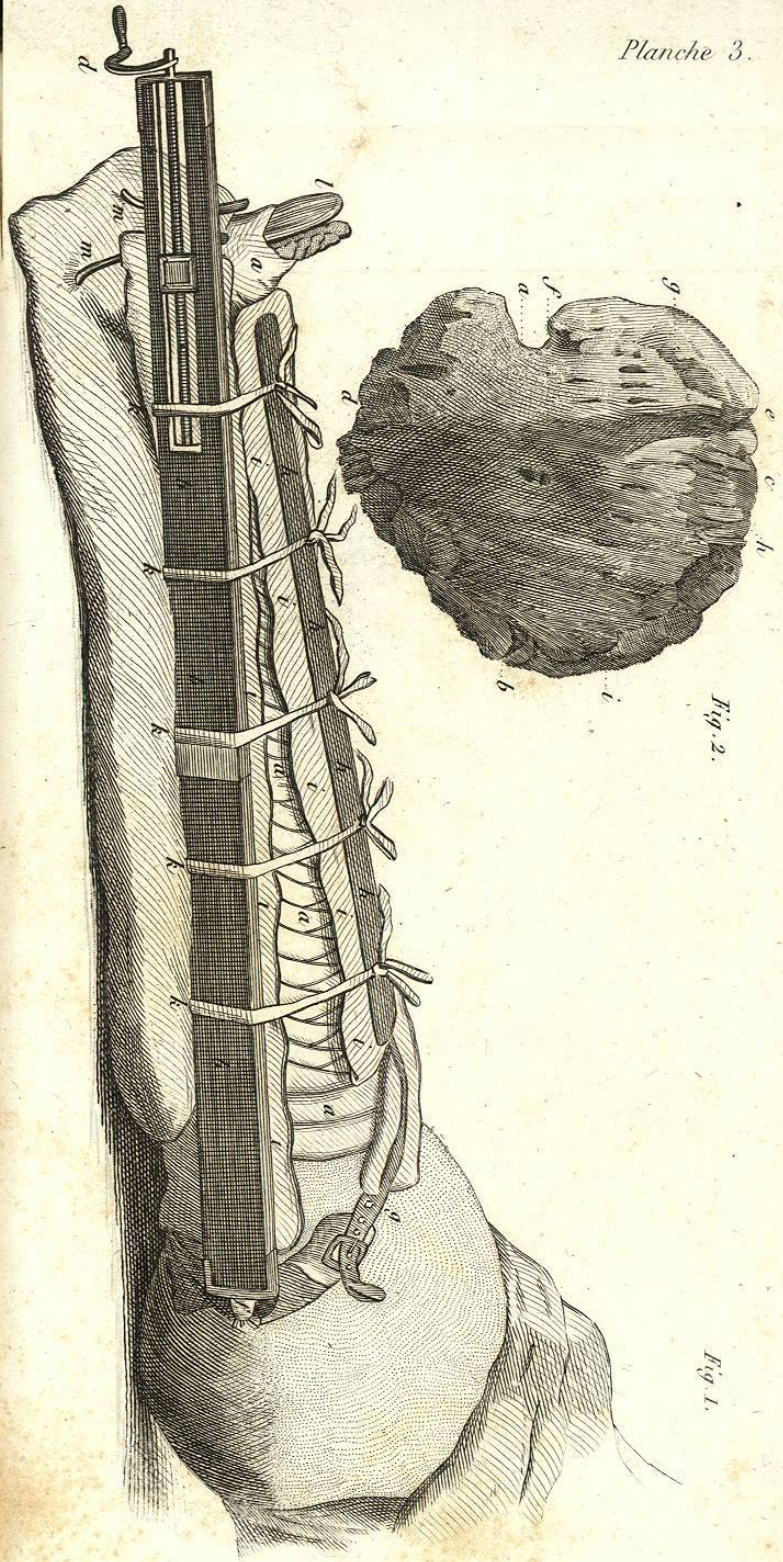


Fig. 2.

Fig. 3.

BIBLIOTHECA
PAO. DE MEO. D. A. N.



БИБЛИОТЕКА
РАД. Д. М. И. А. Н.

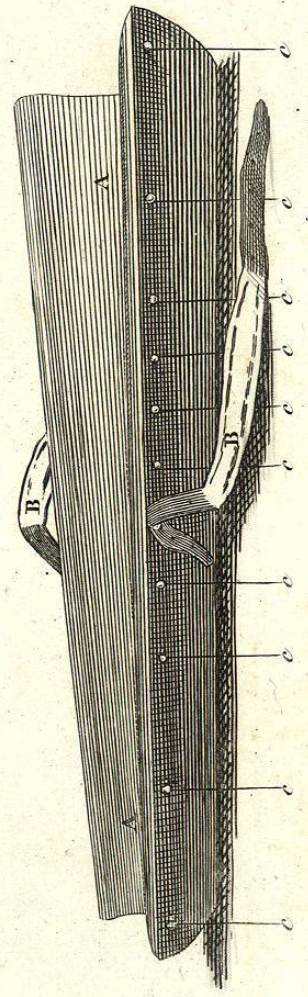


Fig. 1.

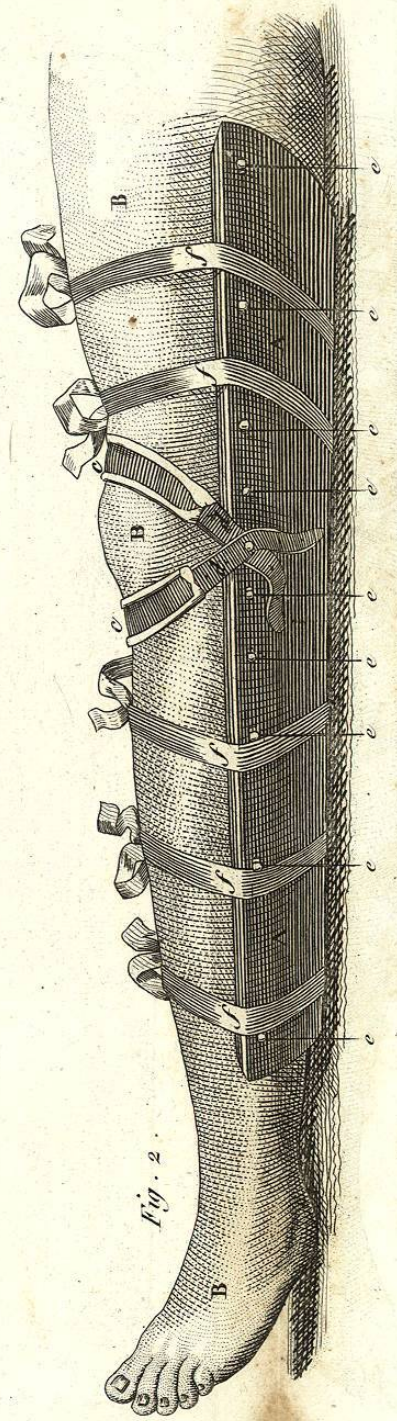


Fig. 2.

PHILOSOPHIA