

Si l'ouverture est petite, l'urine ne s'infiltré qu'en petite quantité dans le tissu cellulaire du bassin; le liquide peut alors s'enkyster, et le malade guérir avec un abcès urinaire; ou bien l'urine s'infiltré en plus grande quantité, la poche qui la renferme s'enflamme et cette inflammation se propage au péritoine, d'où les phénomènes tardifs de la péritonite.

**Diagnostic.** Il est fondé, dans les ruptures *traumatiques*, sur le mode d'action de la violence extérieure, la plénitude de la vessie avant l'accident, l'impossibilité d'uriner, l'écoulement par une sonde introduite dans l'urètre d'une petite quantité d'urine mélangée de sang; dans les ruptures *spontanées*, sur l'existence antérieure d'une rétention d'urine, le soulagement subit éprouvé par le malade, la disparition de la tumeur hypogastrique, etc.

**Complications.** Ce sont, dans les ruptures *traumatiques*, des lésions diverses des os du bassin, telles que des fractures du pubis et de ses branches, de l'os iliaque, etc.

**Pronostic.** Il est très-grave; presque tous les blessés succombent, et l'on ne peut espérer de terminaison heureuse que lorsque l'urine, s'infiltrant dans le tissu cellulaire pelvien, s'enkyste.

**Traitement.** Les indications ne diffèrent pas de celles qui sont propres aux plaies simples de la vessie. Il faut empêcher l'infiltration d'urine ou en diminuer l'intensité, en mettant une sonde à demeure dans la vessie; combattre les accidents inflammatoires par des antiphlogistiques, des résolutifs, des émoullients, etc.; ouvrir les abcès urinaires qui se montrent dans les régions voisines de la vessie et qui sont accessibles à nos moyens d'exploration habituels.

### CHAPITRE III.

#### CORPS ÉTRANGERS DANS LA VESSIE.

Ils sont de diverses sortes: en dépouillant trois cent quatre-vingt-onze faits de ce genre réunis par lui, Dénucé a fait l'énumération suivante: des sondes métalliques, élastiques ou de gutta-percha, des bougies urétrales, des branches de brise-pierre, des aiguilles, des épingles, des passe-lacets, des poinçons, des crochets de brodeuse, des aiguilles d'os ou d'ivoire, un fuseau d'ivoire, des balles de plomb, de petites clefs, des grains de plomb, une dent de fourchette, des cure-oreilles, des sifflets d'ivoire, un fil d'archal, un anneau de cuivre, un morceau de plomb, de petits clous, un clou de fer à cheval, un os ou des esquilles d'os, des cailloux, des fragments de porcelaine, des porte-plumes, des étuis, des tuyaux de pipe, des tubes de verre, des baguettes de bois, des crayons, un bouchon de liège, un manche de pinceau, des épis de blé, d'orge, de seigle; des chaumes de paille, des sarments de vigne, des tiges de graminées, des brins de balai, des tiges de glaïeul, de roseau, de fougère; des fruits divers: pommes d'api, fèves de marais, haricots, pois; noyaux de cerise, de prune, de pêche, de noisette; graines de melon, pépins de pomme, baies

de genévre, graines d'anis; des bourdonnets de charpie, une bandelette de linge, une mèche de coton; des débris de laine, des bouts de corde, des bougies de cire à brûler, des plumes, une lame de baleine, des cordons de cuir de soulier, un morceau de tendon, des débris de matières fécales, un

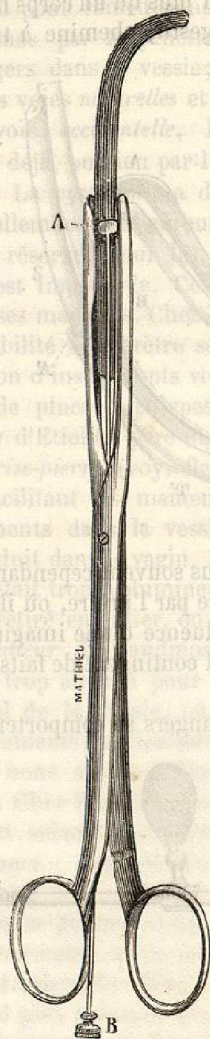


Fig. 259.



Fig. 260.

coquillage, des débris de fœtus, un pessaire, des mèches de cheveux, des poils du pubis, des larves d'insectes, des pilules médicamenteuses.

Le mode d'introduction de ces divers corps étrangers dans la vessie est variable. Quelques uns y restent à la suite de manœuvres chirurgicales malheureuses, dans lesquelles une portion de l'instrument se brise;

d'autres y arrivent par une ouverture qui fait communiquer le réservoir urinaire avec le tégument externe ou avec les organes environnants, tels que le rectum, le vagin, l'utérus; il en est qui, primitivement situés dans un kyste voisin, passent dans la vessie, à la suite d'une communication établie entre les deux; il n'est pas impossible non plus qu'un corps mince, aigu et poli, ayant été introduit dans le tube digestif, chemine à travers

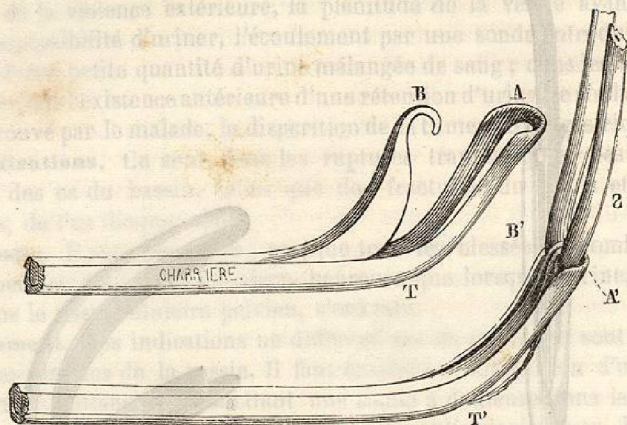


Fig. 261.

les tissus intermédiaires jusqu'à la vessie. Le plus souvent cependant, les corps étrangers arrivent dans le réservoir urinaire par l'urètre, où ils sont introduits par les malades eux-mêmes, sous l'influence d'une imagination déréglée. Les hommes fournissent un plus grand contingent de faits de ce genre que les femmes.

Une fois parvenus dans la vessie, les corps étrangers se comportent dif-

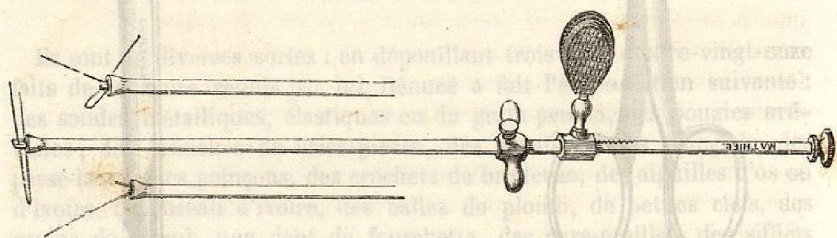


Fig. 262.

féremment suivant les cas: quelquefois ils déterminent des phénomènes inflammatoires intenses, des abcès, la gangrène des parois vésicales, soit en raison de leur nature particulière, soit en raison du contact de leurs aspérités avec l'organe; la mort peut être la conséquence de pareilles lésions. Dans quelques cas, le corps étranger est expulsé au dehors, soit par le canal de l'urètre, ce qui se voit plus communément chez la femme que chez l'homme, en raison de la plus grande dilatabilité du canal chez la pre-

mière, soit par la cloison uréthro-vaginale, ou même par la grande lèvre. Le plus souvent, le corps étranger se recouvre d'incrustations et devient le noyau d'un véritable calcul.

Deux ordres de moyens se présentent à l'esprit pour remédier aux accidents occasionnés par la pénétration des corps étrangers dans la vessie; leur extraction par les voies naturelles et quelquefois par une voie accidentelle, lorsque celle-ci existe déjà, ou bien par l'opération de la taille. La cystotomie a donné des résultats tellement malheureux, qu'il convient de la réserver pour les cas où l'extraction est impossible. Celle-ci est faite de diverses manières. Chez la femme, où la dilatabilité de l'urètre se prête à l'introduction d'instruments volumineux, on se sert de pinces à polypes, de la pince de Leroy d'Étiolles père (fig. 259, p. 823), du brise-pierre (voy. fig. 277, p. 849), en facilitant les manœuvres de ces instruments dans la vessie par un doigt introduit dans le vagin. Si le corps étranger était trop volumineux pour pouvoir être retiré en entier, on le diviserait avec le sécateur de Caudmont (fig. 260); s'il était trop allongé pour lui faire franchir le col de la vessie, on emploierait des instruments particuliers, tels que ceux que nous allons indiquer pour l'autre sexe. Chez l'homme, les manœuvres diffèrent suivant la conformation du corps étranger: s'agit-il d'un corps allongé, flexible, d'un volume médiocre, d'une sonde en gomme d'un calibre ordinaire par exemple, on se sert de l'instrument de Mercier (fig. 261): le corps étranger est-il plus volumineux, il est préférable de le couper en fragments avec le sécateur de Caudmont (fig. 260). Le corps étranger est-il long, rigide et de nature à ne pouvoir être ni cassé, ni coupé, une tige de fer par exemple, on emploie l'instrument à bascule de Robert et Collin (fig. 263). Pour les épingles à cheveux, l'instrument de Courty (fig. 262) rend aussi des services.



Fig. 263.