

EXPLICATION DE LA PLANCHE 28.

Maxillaire inférieur.

Trajet et terminaison du nerf maxillaire inférieur, ses branches, ganglion otique. La figure 1 représente les branches collatérales du maxillaire inférieur, vues par la cavité crânienne. — La figure 2 montre les branches collatérales du nerf maxillaire inférieur, vues par le côté externe. — La figure 3 représente les branches terminales du maxillaire inférieur et l'origine de quelques-unes de ses branches collatérales. — La figure 4 montre un ganglion sous-maxillaire, ses racines et ses ramifications. — Figure 5, face interne du ganglion de Gasser et ganglion otique.

FIGURE 1. — **Système nerveux.** — 1. Ganglion de Gasser et sa grosse racine. — 2. Nerf maxillaire inférieur vu dans le trou ovale. — 3. Nerf buccal passant entre les deux faisceaux du ptérygoidien externe, et donnant au moment où il change de direction, 4, le nerf temporal profond antérieur. — 5. Nerf massétérin qui contourne l'insertion condylienne du ptérygoidien externe, et donne, 6, le nerf temporal profond postérieur. — 7. Nerf temporal profond moyen, fourni directement par le maxillaire inférieur. Ces trois dernières branches proviennent de la racine motrice de la cinquième paire; on voit naître au même endroit l'auriculo-temporal superficiel, dirigé en dedans de l'insertion condylienne du ptérygoidien externe.

FIGURE 2. — **Parties accessoires.** — a. Muscle temporal. — b. Ptérygoidien externe. — c. Ptérygoidien interne. — d. Masséter renversé. — e. Buccinateur traversé par le canal de Sténon. — f. Canal dentaire inférieur et racines des dents.

Système nerveux. — 1. Nerf massétérin. — 2. Sa branche ascendante ou nerf temporal profond postérieur. — 3. Nerf buccal sortant entre les deux faisceaux du ptérygoidien externe, et s'anastomosant avec, 4, branche du facial. — 5. Sa branche temporale ascendante, ou nerf temporal profond antérieur. — 6. Sa branche ptérygoidienne externe. — 7. Nerf temporal profond moyen. — 8. Nerf auriculo-temporal superficiel; il contourne le col du condyle, et se divise en trois rameaux. — 9. Rameau temporal ou nerf temporal superficiel. — 10. Rameaux auriculaires et parotidiens. — 11. Rameaux anastomiques avec le facial. — 12. Nerf lingual: il s'engage entre le buccinateur et la mâchoire inférieure, pour se rendre à sa destination. — 13. Nerf dentaire inférieur vu dans l'intérieur du canal dentaire. — 14. Ses divisions aux racines des dents. — 15. Le nerf dentaire traverse le trou mentonnier, et forme le nerf mentonnier. — 16. Branche du facial qui s'anastomose avec le nerf mentonnier.

FIGURE 3. — **Parties accessoires.** — a. Ptérygoidien interne. — b. Portion du ptérygoidien externe. — c. Muscle mylo-hyoïdien. — d. Portion du ventre antérieur du digastrique. — e. Muscle hyo-glosse. — f. Portion de la glande sous-maxillaire.

Système nerveux. — 1. Racine motrice et racine sensitive du ganglion de Gasser. — 2. Jonction de la racine motrice avec le maxillaire inférieur; de ce point

partent presque toutes les branches collatérales. — 3. Nerf auriculo-temporal entre les deux racines duquel passe l'artère méningée; derrière le col du condyle, ce nerf embrasse l'artère temporale. — 5. Nerf buccal. — 6. Nerfs des muscles ptérygoidiens. — 7. Branches des nerfs temporal et massétérin coupées à leur origine. — 8. Nerf lingual. — 9. Corde du tympan, elle se dirige dans la cavité tympanique entre le manche du marteau et la branche de l'enclume, et va s'anastomoser plus loin avec, 10, le facial. — 11. Anastomose des nerfs lingual et dentaire inférieur. — 12. Rameau tonsillaire. — 13. Ganglion sous-maxillaire. — 14. Ganglion ou plexus sublingual. — 15. Anastomose du nerf lingual avec le nerf hypoglosse. — 16. Branches terminales du nerf lingual. — 17. Nerf dentaire inférieur. — 18. Branche collatérale de ce nerf ou nerf mylo-hyoïdien, et ventre antérieur du digastrique. — 19. Branche incisive du nerf dentaire. — 20. Branche mentonnière coupée.

FIGURE 4. — **Système nerveux.** — 1. Nerf lingual et les trois racines qu'il donne au, 2, ganglion sous-maxillaire. — 3. Rameaux de la glande sous-maxillaire. — 4. Anastomoses du ganglion avec le plexus nerveux qui enlève l'artère faciale et ses divisions.

FIGURE 5. — **Parties accessoires.** — a. Muscle ptérygoidien interne échancré, et laissant voir l'entrée du nerf dentaire inférieur dans le canal du même nom. — b. Ptérygoidien externe. — c. Périssphylin externe. — d. Muscle interne du marteau. — e. Marteau. — f. Enclume. — g. Membrane du tympan.

Système nerveux. — 1. Face interne du ganglion de Gasser laissant voir la racine motrice de la cinquième paire, et sa réunion au maxillaire inférieur. — 2. Nerf dentaire. — 3. Sa branche mylo-hyoïdienne. — 4. Nerf lingual. — 5. Corde du tympan anastomosé avec, 6, le facial. — 7. Nerf auriculo-temporal superficiel: on voit entre ses racines l'artère méningée moyenne. — 8. Ganglion otique et ses racines fournies par le maxillaire inférieur. — 9. Petit pététreux superficiel d'Arnol qui fait communiquer le ganglion otique et le glosso-pharyngien au moyen du nerf de Jacobson. — 10. Nerf du muscle interne du marteau. — 11. Anastomose du ganglion otique avec l'auriculo-temporal. — 12. Racine végétative provenant du plexus nerveux de l'artère méningée moyenne. — 13. Nerf du ptérygoidien interne. — 14. Nerf du périssphylin externe.

PL. 28.

Fig. 1.

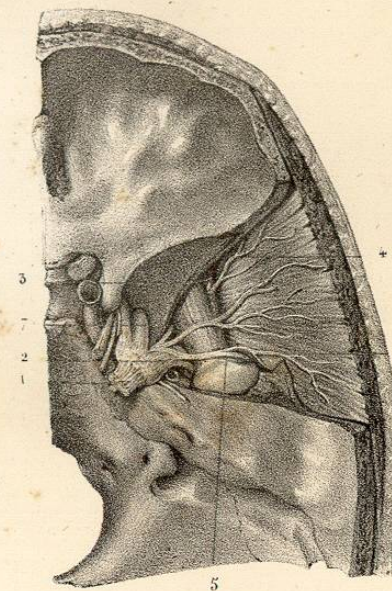


Fig. 5.

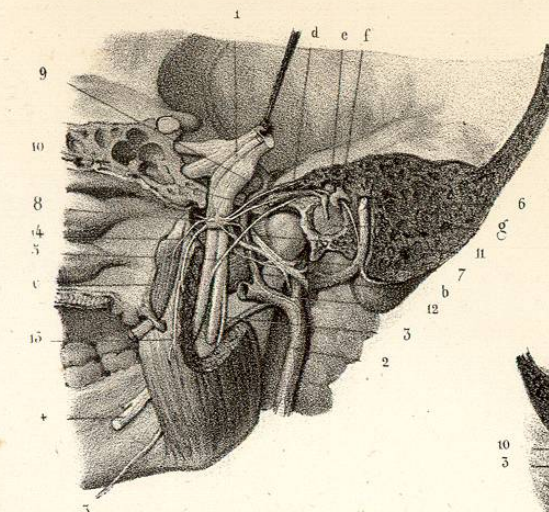


Fig. 4.

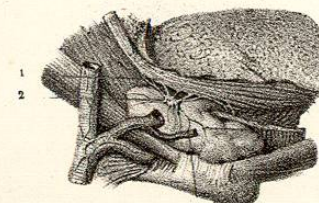


Fig. 2.

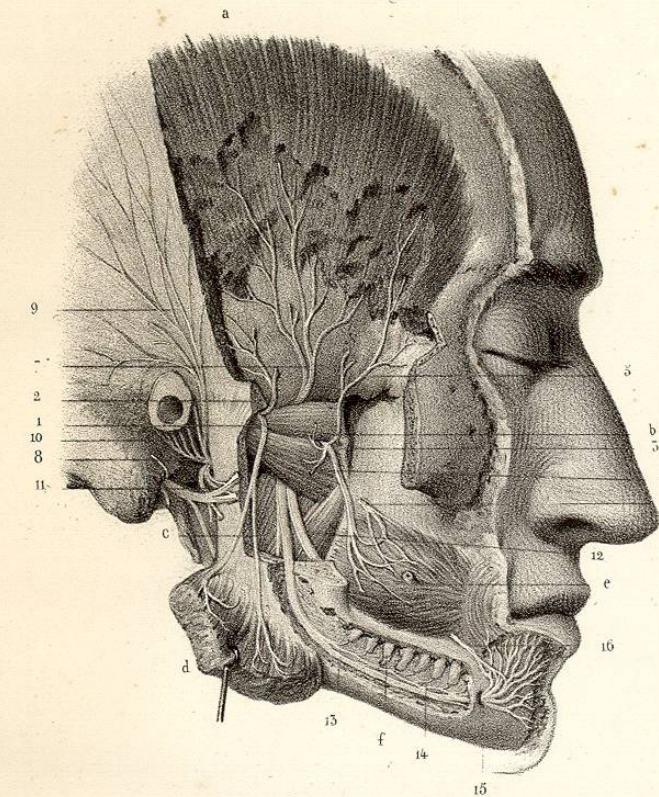
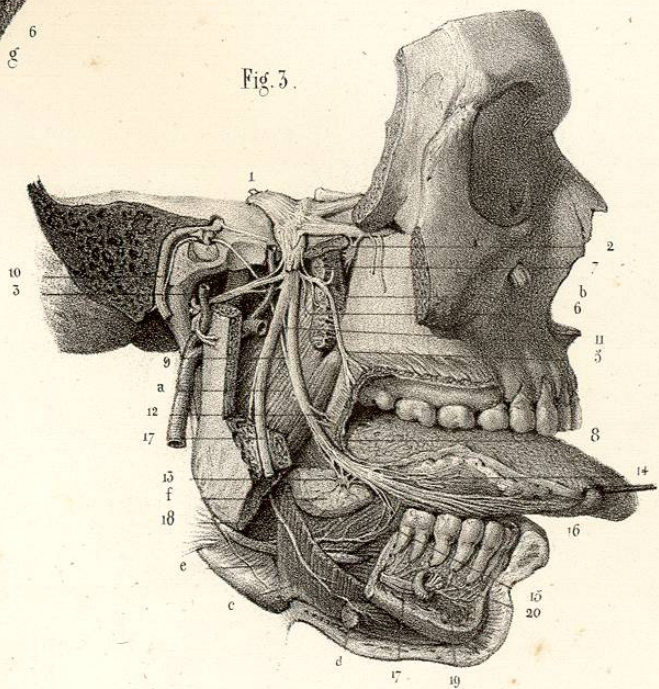


Fig. 3.



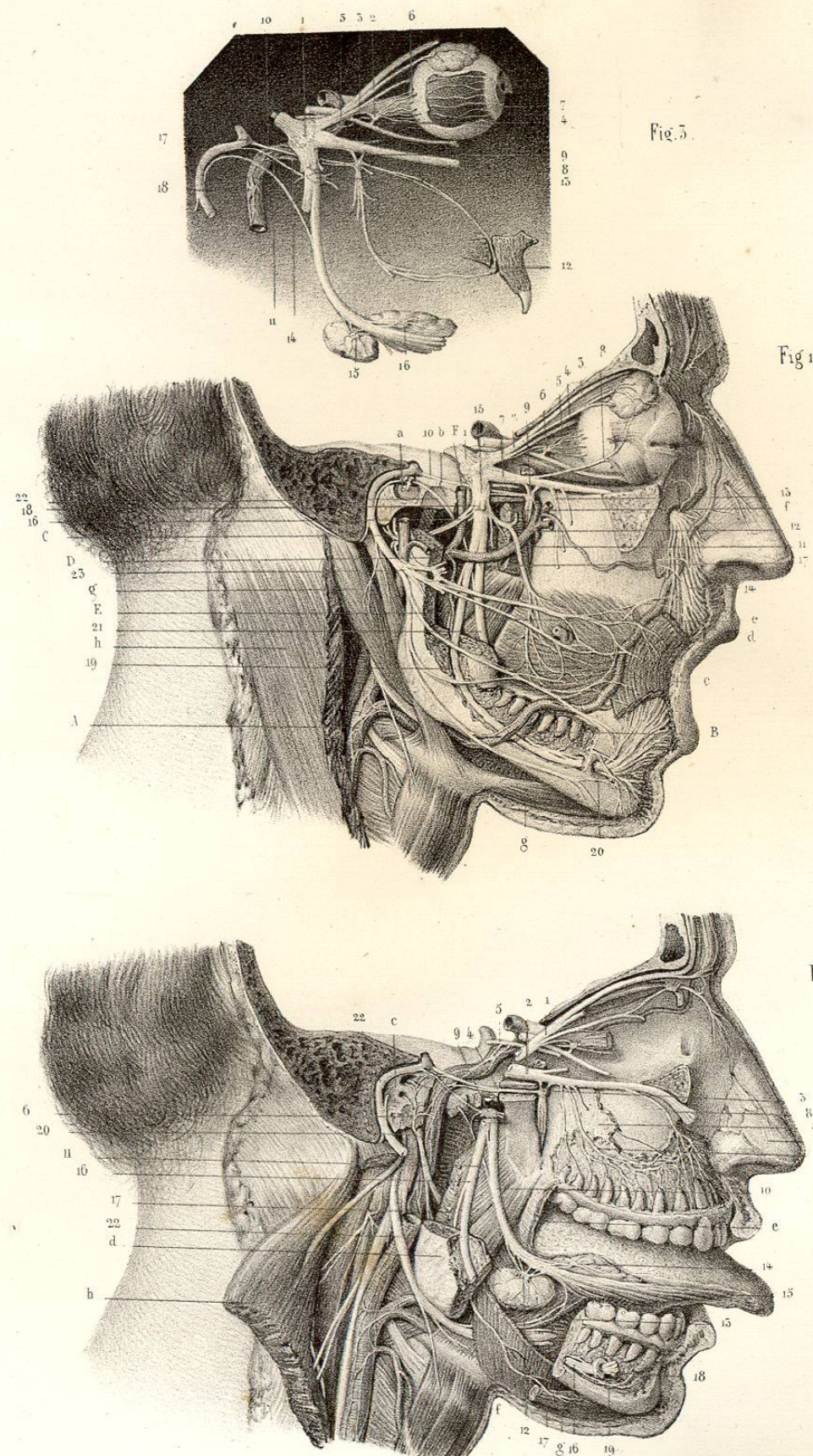


Fig. 1.

Fig. 2.

Fig. 3.

EXPLICATION DE LA PLANCHE 29.

Résumé de la cinquième paire.

Ganglion de Gasser, ses trois branches, leurs divisions et subdivisions et leurs rapports avec les autres nerfs, les artères et les muscles de la face et du cou. — La figure 2 représente les parties de la cinquième paire qui n'ont pas été étudiées sur la figure précédente. On a détaché le ganglion de Gasser de ses branches, afin de montrer le plexus nerveux de l'artère carotide interne. — La figure 3 est un dessin schématique qui montre la cinquième paire en connexion avec la plupart des ganglions crâniens.

FIGURE 1. — Parties accessoires. — *a.* Membrane du tympan presque entière et osselets. — *b.* Cavité glénoïde. — *c.* Orbiculaire des lèvres échancré. — *d.* Buccinateur traversé par le canal de Sténon. — *e.* Pterygoïdien interne. — *f.* Pterygoïdien externe coupé, pour montrer les rapports des branches terminales du nerf maxillaire inférieur avec les deux muscles pterygoïdiens. — *g.* Muscle digastrique. — *h.* Sterno-cléido-mastoïdien coupé.

Système vasculaire. — *A.* Artère carotide externe. — *B.* Artère faciale. — *C.* Artère temporale. — *D.* Artère maxillaire interne située en dehors des branches terminales du maxillaire inférieur. — *E.* Sa branche dentaire. — *F.* Sa branche méningée moyenne dans le trou petit et rond à moitié ouvert.

Système nerveux. — 1. Ganglion de Gasser. — 2. Ophthalmique de Willis et ses trois branches. — 3. Branche frontale. — 4. Lacrymale, et, 5. nasale. — 6. Ganglion ophthalmique, ses trois racines et branches ciliaires. — 7. Nerf maxillaire supérieur. — 8. Branche orbitaire et ses trois rameaux; le temporal et le malaire sont coupés: le lacrymal s'anastomose avec le filet du même nom de l'ophthalmique de Willis. — 9. Ganglion de Meckel et racines sensitives données par le maxillaire supérieur. — 10. Filet pétreux du nerf vidien qui fait communiquer le ganglion géniculé avec le ganglion de Meckel. — 11. Nerfs palatins s'enfonçant dans le canal du même nom. — 12. Anastomoses du ganglion de Meckel avec le plexus nerveux qui enlance l'artère maxillaire interne. — 13. Nerfs dentaires postérieurs et supérieurs; ils pénètrent dans des canaux de l'os maxillaire supérieur. — 14. Epanouissement du nerf sous-orbitaire, ses anastomoses avec le facial et plus haut avec le nasal. — 15. Nerf maxillaire inférieur recevant la portion motrice de la cinquième paire. — 16. Nerf auriculo-temporal superficiel; ses racines embrassent l'artère méningée moyenne; il contourne ensuite le col du condyle, forme des anses autour de l'artère temporale, donne des branches anastomotiques au facial et des branches ascendantes coupées ici. — 17. Nerf buccal anastomosé au facial. On a coupé sa branche temporale. — 18. Section des autres branches collatérales du maxillaire inférieur. — 19. Nerf dentaire inférieur et ses ramifications aux racines des dents. — 20. Nerf mentonnier; sa terminaison à la muqueuse labiale inférieure, ses anastomoses avec le facial. — 21. Lingual passant entre le buccinateur et la branche de la mâchoire inférieure. — 22. Cordon du tympan; il monte entre le manche du marteau et la branche de l'enclume, et établit la communication entre le lingual et, 23, le facial.

FIGURE 2. — Parties accessoires. — *a.* Os maxillaire supérieur dont la table externe a été soulevée afin de voir le plexus dentaire. — *b.* Cartilages du nez. — *c.* Paroi interne de la cavité tympanique. — *d.* Muscle ptery-

goïdien interne et angle de la mâchoire. — *e.* Muscle buccinateur coupé. — *f.* Muscle mylo-hyoïdien détaché en partie de l'os maxillaire. — *g.* Portion du ventre antérieur du digastrique. — *h.* Portion du sterno-cléido-mastoïdien renversé.

Système nerveux. — 1. Ophthalmique de Willis coupé. — 2. Maxillaire supérieur coupé à ses deux extrémités. — 3. Ganglion de Meckel. — 4. Filet pétreux et filet carotidien du nerf vidien. Ce dernier concourt, avec des branches du, 5, moteur oculaire externe, du, 6, nerf de Jacobson et du grand sympathique, à la formation d'un plexus ou quelquefois d'un ganglion (ganglion caveux ou carotidien), placé sur la première courbure de l'artère carotide interne. — 7. Nerfs dentaires postérieurs et supérieurs, formant avec, 8, le nerf dentaire antérieur et supérieur, un plexus d'où partent des branches pour les dents et l'os maxillaire supérieur. — 9. Ganglion optique et tronc commun des deux petits pétreux. — 10. Lingual. — 11. Corde du tympan. — 12. Ganglion sous-maxillaire, ses racines et les branches qu'il envoie à la glande sous-maxillaire. — 13. Anastomoses du lingual avec l'hypoglosse. — 14. Ganglion ou plexus sublingual. — 15. Branches terminales du nerf lingual, destinées à la muqueuse. — 16, 16. Nerfs dentaires inférieurs. — 17, 17. Branche mylo-hyoïdienne pour le muscle mylo-hyoïdien et le ventre antérieur du digastrique. — 18. Nerf mentonnier coupé. — 19. Nerf incisif. — 20. Ganglion du glosso-pharyngien. — 22. Facial dans l'aqueduc de Fallope. — 22'. Nerf hypoglosse.

FIGURE 3. — Système nerveux. — 1. Ganglion de Gasser, ses racines et ses branches. — 2. Ganglion ophthalmique. — 3. Sa racine longue et grêle fournie par le rameau nasal. — 4. Sa racine grosse et courte émanée du nerf du petit oblique, branche du moteur oculaire commun. — 5. Racine végétative provenant du plexus qui entoure l'artère carotide interne. — 6. Nerfs ciliaires traversant la sclérotique, pour se placer entre elle et la choroïde, et se rendre au, 7, ganglion ciliaire. — 8. Ganglion de Meckel. — 9. Ses racines sensitives données par le maxillaire supérieur. — 10. Filet pétreux du nerf vidien ou racine motrice du ganglion de Meckel. — 11. Filet carotidien considéré comme sa racine végétative. — 12. Ganglion naso-palatin recevant par son angle supérieur le nerf sphéno-palatin interne (naso-palatin), et par son angle inférieur le nerf palatin antérieur. — 13. Ganglion otique. — 14. Petit pétreux superficiel d'Arnold. — 15. Ganglion sous-maxillaire tenant au nerf lingual par ses racines sensitives et donnant des branches à la glande sous-maxillaire dont une portion seulement est conservée ici. — 16. Ganglion sublingual tenant aussi au nerf lingual et se distribuant à la glande sublinguale. — 17. Ganglion géniculé qui adhère au premier coude du facial et donne naissance au grand pétreux superficiel. — 18. Ganglion caveux.

EXPLICATION DE LA PLANCHE 30.

Septième et huitième paires

La figure 1 représente le nerf facial depuis son entrée dans le conduit auditif interne jusqu'à l'hiatus Fallopi. — La figure 2 montre le nerf facial et les branches qu'il fournit dans l'aqueduc de Fallope, c'est-à-dire depuis l'hiatus Fallopi jusqu'au trou stylo-mastoidien. — La figure 3 est un dessin schématique montrant la portion du facial contenue dans l'aqueduc de Fallope et ses anastomoses avec les autres nerfs. On a érigé sa portion verticale, pour voir son anastomose avec le pneumogastrique. — La figure 4 présente le nerf facial au sortir du trou stylo-mastoidien; sa distribution aux muscles de la face, ses anastomoses avec la cinquième paire et les branches du plexus cervical. — La figure 5 est le nerf auditif vu sur la face supérieure du rocher d'un temporal de grandeur naturelle.

FIGURE 1. — **Parties accessoires.** — a, a, a. Os temporal vu par en haut. — b. Limaçon. — c. Canaux demi-circulaires. — d. Marteau et enclume. — e. Muscle interne du marteau.

Système nerveux. — 1. Première portion horizontale du nerf facial. — 2. Son premier coude et ganglion géniculé. — 3. Filet pétreux du nerf vidien. — 4. Corde du tympan. — 5. Nerf auditif. — 6. Ganglion de Gasser.

FIGURE 2. — **Parties accessoires.** — a. Moitié de la membrane du tympan et osselets. — b. Apophyse styloïde. — c. Ventre postérieur du digastrique. — d. Muscle stylo-hyoidien. — e. Muscle stylo-pharyngien. — f. Stylo-glosse.

Système nerveux. — 1. Première courbure ou coude du facial et ganglion géniculé. — 2. Deuxième portion horizontale. — 3. Portion verticale. — 4. Seconde courbure. — 5. Sortie du facial par le trou stylo-mastoidien. — 6. Filet pétreux du nerf vidien. — 7. Ganglion de Meckel. — 8. Tronc commun du petit pétreux de M. Longet et du petit pétreux superficiel d'Arnold. — 9. Corde du tympan. — 10. Filet occipito-articulaire du facial. — 11. Nerf du ventre postérieur du digastrique. — 12. Nerf du muscle stylo-hyoidien. — 13. Filet qui contourne le stylo-pharyngien et se rend à la langue en s'anastomosant avec, 14, 14, le nerf glosso-pharyngien.

FIGURE 3. — **Système nerveux.** — 1. Facial. — 2. Nerf de Wrisberg se rendant au facial et au ganglion géniculé. — 3. Filet pétreux du nerf vidien. — 4. Ganglion de Meckel. — 5. Petit pétreux de M. Longet. — 6. Filet du muscle de l'étrier. — 7. Filet auriculaire d'Arnold (rameau de la fosse jugulaire de M. Cruveilhier), établissant la communication entre le facial et le ganglion du pneumogastrique. — 8. Corde du tympan coupée. — 9. Ganglion du glosso-pharyngien (ganglion d'Andersch). — 10. Nerf de Jacobson divisé en six filets, savoir : 11, filet anastomotique avec, 12, le plexus carotidien; 13, filet anastomotique (petit pétreux profond d'Arnold) avec le grand pétreux superficiel; 14, petit pétreux superficiel d'Arnold accolé au petit pétreux de M. Longet, pour former, 15, un tronc commun qui aboutit au, 16, ganglion otique; 17, filet de la fenêtre ronde : 18, filet de la fenêtre ovale; 19, filet de la trompe d'Eustache.

FIGURE 4. — **Parties accessoires.** — a. Muscle frontal. — b. Occipital. — c. Auriculaire antérieur. — d, Auriculaire supérieur. — e. Auriculaire postérieur. — f. Orbiculaire des paupières. — g. Grand zygomatique coupé. — h. Buccinateur. — i. Fragment de l'orbiculaire des lèvres. — k. Masséter. — l. Glande parotide et canal de Sténon. — m. Portion du peucier. — n. Muscle stylo-hyoidien et ventre postérieur du digastrique. — o. Muscle sterno-cléido-mastoidien. — p. Trapèze.

Système nerveux. — 1. Tronc du facial à sa sortie de l'aqueduc de Fallope. — 2. Branche occipito-auriculaire anastomosée avec, 3, l'auriculaire du plexus

cervical. — 4. Rameau du muscle occipital. — 5. Rameau du muscle auriculaire postérieur. — 6. Rameau de l'auriculaire supérieur. — 7. Anastomose du facial avec l'auriculaire du plexus cervical. — 8. Branche des muscles stylo-hyoidiens et ventre postérieur du digastrique. — 9. Temporo-facial anastomosé avec l'auriculo-temporal superficiel de la cinquième paire. — 10. Filets temporaux du facial; les uns sont destinés au muscle auriculaire antérieur, tandis que les autres s'anastomosent avec la branche temporale de l'auriculo-temporal superficiel. — 11. Filets frontaux, une partie se perd au muscle frontal, l'autre partie s'anastomose avec le frontal de l'ophtalmique. — 12. Filets palpébraux supérieurs, ramifiés dans le sourcilier, dans le segment supérieur de l'orbiculaire des paupières et anastomosés avec les branches palpébrales du lacrymal et du frontal de l'ophtalmique. — 13. Filets palpébraux moyens, destinés à la commissure externe des paupières. — 14. Palpébraux inférieurs ou malaïres; les uns se rendent à la partie inférieure de l'orbiculaire des paupières, les autres s'anastomosent avec les filets malaïres du nerf orbitaire. — 15. Filets sous-orbitaires : quelques-uns croisent l'insertion supérieure du muscle grand zygomatique auquel ils donnent quelques branches; le plus grand nombre passe en dedans de ce muscle, se place entre l'élévateur propre de la lèvre supérieure et le canin, leur donne des ramifications et forme, avec le sous-orbitaire de la cinquième paire, 16, le plexus sous-orbitaire. — 17. Buccaux supérieurs. — 18. Branche cervico-faciale. — 19. Rameaux buccaux destinés à l'orbiculaire des lèvres, anastomosés avec les buccaux supérieurs et avec, 20, le nerf buccal de la cinquième paire. — 21. Rameaux mentonniers pour le muscle triangulaire, le carre et la houppe du menton; ils forment en outre avec, 22, le nerf mentonnier de la cinquième paire et le plexus mentonnier. — 23. Rameaux cervicaux dont quelques-uns se distribuent à la face profonde du peucier, quelques autres forment un plexus avec, 24, branche cervicale traverse du plexus cervical. — 25. Branches parotidiennes de l'auriculo-temporal superficiel. — 26. Branches parotidiennes du facial. — 27. Anastomoses du facial avec le réseau nerveux qui enlace l'artère faciale.

FIGURE 5. — **Parties accessoires.** — a. Apophyse zygomatique. — b. Face supérieure du rocher. — c. Sa face postérieure. — d. Portion écailleuse du temporal. — e. Gouttière latérale.

Système nerveux. — 1. Nerf auditif formant une gouttière pour le facial. — 2. Branche limacienne. — 3. Terminaison de ses filets sur la cloison spirale. — 4. Branche vestibulaire divisée en trois rameaux, qui sont : 5, rameau des canaux demi-circulaires, vertical supérieur et horizontal; 6, rameau du canal vertical postérieur, et 7, rameau vestibulaire. — 8. Nerf intermédiaire (nerf de Wrisberg) ou anastomose de l'auditif avec, 9, le facial. — 10. Anastomose entre la branche des canaux demi-circulaires et le facial.

PL. 50.

Fig 4

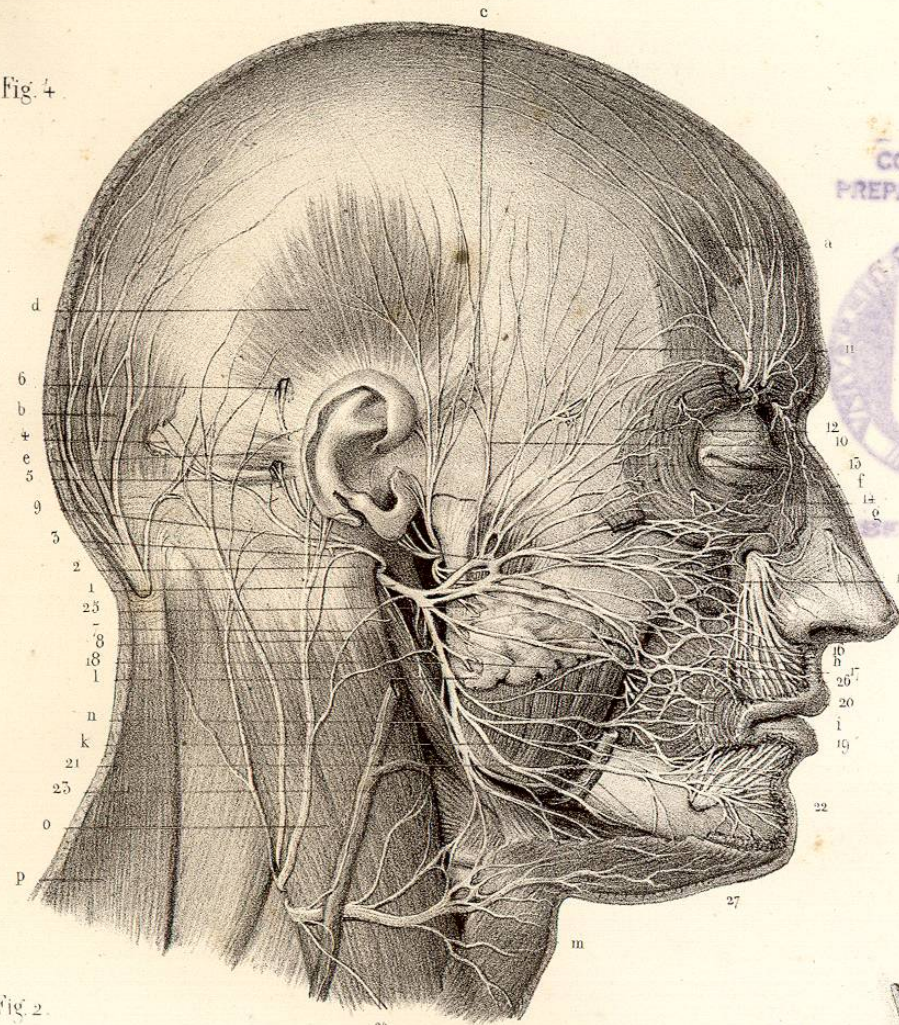


Fig 2

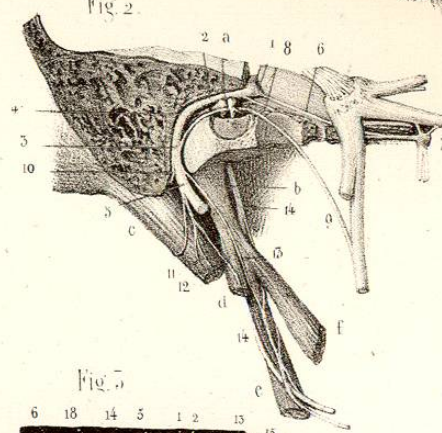
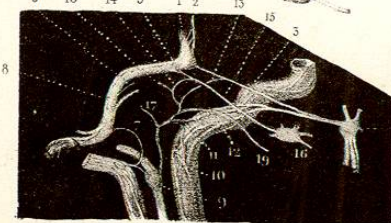


Fig 5



COLEGIO CIVIL
PREPARATORIA No. 2



Fig 3

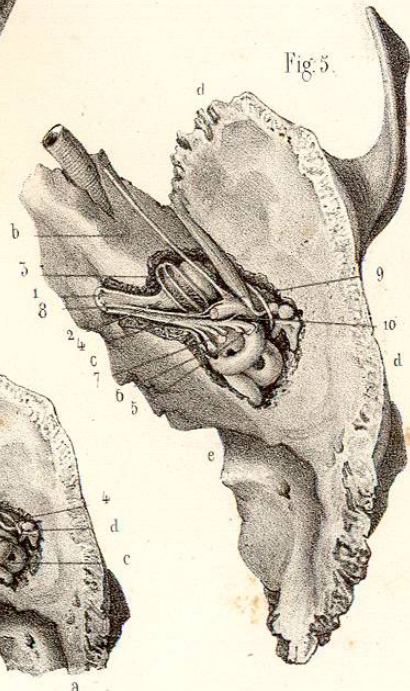
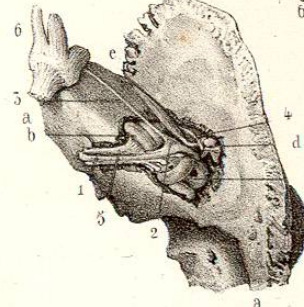


Fig 1



Dessiné d'après nature par J. Leveillé.

Préparé par J. Ludovic.

Imp. Lemercier, r. de Seine 57, Paris.

Fig. 4.

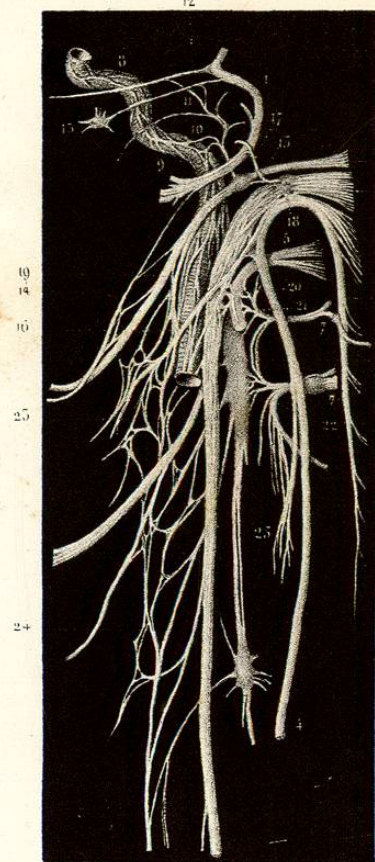


Fig. 1.

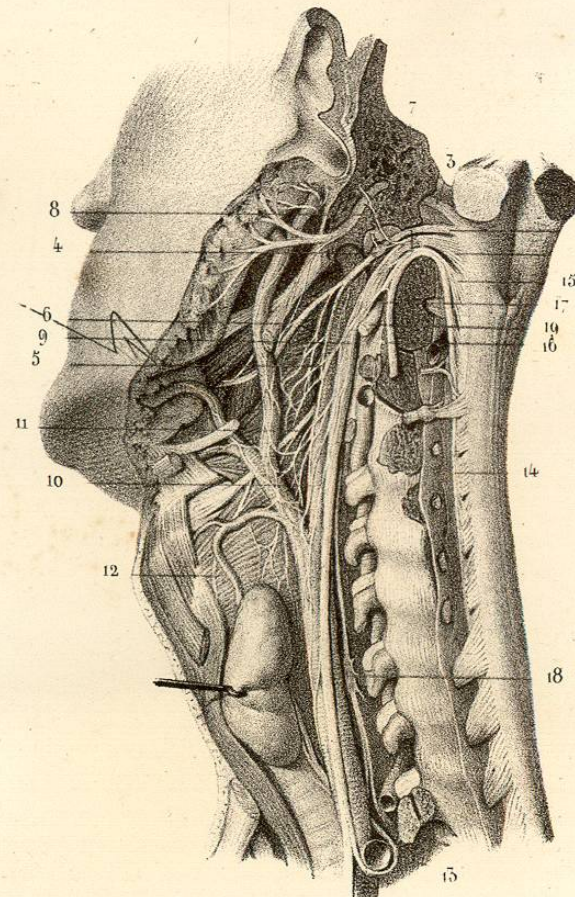


Fig. 5.

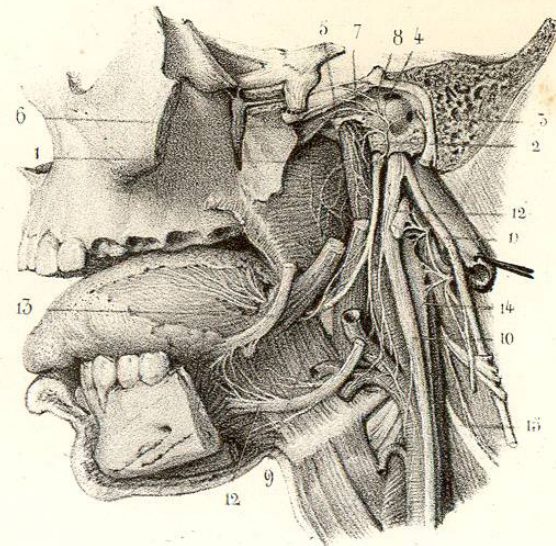
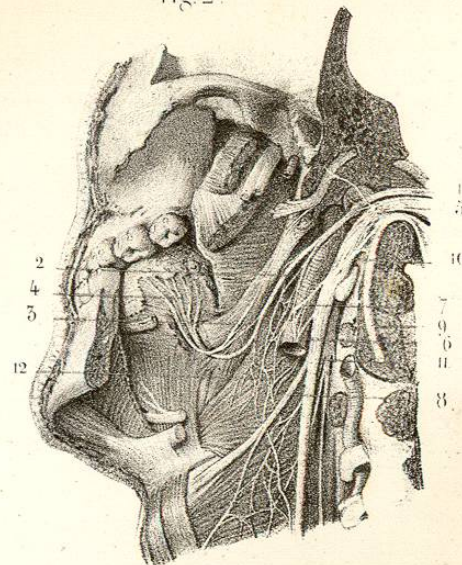


Fig. 2.



EXPLICATION DE LA PLANCHE 31.

Neuvième paire.

La figure 1 représente l'origine de la huitième paire de Willis et le trajet du glosso-pharyngien. — La figure 2 montre le plexus pharyngien et les nerfs laryngés. — La figure 3 montre le glosso-pharyngien, depuis le ganglion d'Andersh jusqu'à la partie postérieure de la langue, en rapport avec les principaux muscles, vaisseaux et nerfs. — La figure 4 est un dessin schématique, montrant les anastomoses qui existent entre le trijumeau, le facial, le glosso-pharyngien, le pneumogastrique, le spinal, l'hypoglosse, le plexus cervical profond et le ganglion cervical supérieur.

FIGURE 1. — **Système nerveux.** — 1. Origine du glosso-pharyngien sur le bulbe entre, 2, le pneumogastrique et, 3, le facial. — 4. Ganglion du glosso-pharyngien ou d'Andersh, anastomosé avec le ganglion supérieur du pneumogastrique. — 5. Rameaux pharyngiens et carotidiens du glosso-pharyngien anastomosés avec le pharyngien du pneumogastrique et du spinal. — 6. Anastomose du glosso-pharyngien avec le filet lingual du facial. — 7. Accolement du spinal au ganglion supérieur du pneumogastrique. — 8. Rameau de la fosse jugulaire. — 9. Ganglion plexiforme ou ganglion du nerf vague, recevant la branche interne du spinal et donnant le nerf pharyngien. — 10. Branche carotidienne qui concourt à former le plexus intercarotidien, duquel émanent des plexus secondaires qui enlacent les divisions de l'artère carotide externe. — 11. Nerf laryngé supérieur ou interne. — 12. Laryngé externe. — 13. Laryngé inférieur ou récurrent. — 14. Faisceau cervical du spinal. — 15. Faisceau bulbaire du même nerf. De la réunion de ces deux faisceaux résulte un tronc qui se divise bientôt en deux branches. — 16. Branche externe ou postérieure coupée avant de s'engager dans le sterno-cléido-mastoïdien. — 17. Branche interne ou antérieure. Ces deux branches communiquent par une petite anastomose arciforme, qui s'oppose à leur décollement. — 18. Portion cervicale du grand sympathique. — 19. Hypoglosse coupé.

FIGURE 2. — **Système nerveux.** — 1. Glosso-pharyngien; 2, sa branche pharyngienne; 3, ses anastomoses avec le facial; 4, sa terminaison à la langue. — 5. Pneumogastrique; 6, sa branche carotidienne; 7, sa branche pharyngienne. — 8. Origine du laryngé supérieur derrière l'artère carotide interne coupée ici. — 9. Branche externe du spinal coupée. — 10. Branche interne concourant à former le nerf pharyngien. — 11. Ganglion cervical supérieur donnant des branches qui se jettent dans, 12, le plexus pharyngien.

FIGURE 3. — **Système nerveux.** — 1. Ganglion d'Andersh. — 2. Nerf de Jacobson et ses six filets, savoir : 3. Filet de la fenêtre ronde; 4. Filet de la fenêtre ovale; 5. Filet de la trompe d'Eustache; 6. Rameau carotidien; 7. Petit pététreux superficiel d'Arnold; 8. Petit pététreux profond. — 9. Glosso-pharyngien passant entre les piliers du voile du palais et arrivant à la base de la langue. — 10. Pneumogastrique. — 11. Spinal. — 12, 12. Hypoglosse. — 13. Nerf lingual. — 14. Ganglion cervical supérieur. — 15. Plexus cervical.

FIGURE 4. — **Système nerveux.** — 1. Facial. — 2. Glosso-pharyngien. — 3. Pneumogastrique. — 4. Spinal. — 5. Hypoglosse. — 6. Ganglion cervical supérieur. — 7, 7. Branches antérieures des deux premières paires cervicales. — 8. Réseau qui enlacent l'artère carotide interne. — 9. Nerf de Jacobson. — 10. Son filet anastomotique avec le plexus carotidien. — 11. Petit pététreux profond qui se jette dans le grand pététreux superficiel. — 12. Petit pététreux superficiel accolé au petit pététreux de M. Longet pour se rendre au, 13, ganglion optique. — 14. Anastomose du glosso-pharyngien avec le filet lingual du facial. — 15. Anastomose du glosso-pharyngien et du pneumogastrique. — 16. Anastomose entre le pharyngien du glosso-pharyngien et celui du pneumogastrique et du spinal. — 17. Filet auriculaire d'Arnold. — 18. Accolement du tronc spinal au ganglion supérieur du pneumogastrique. — 19. Anastomose de la branche interne du spinal avec le ganglion du tronc du nerf vague. — 20. Anastomose du pneumogastrique avec l'hypoglosse. — 21. Anastomose de l'hypoglosse avec l'anse formée par la première et la deuxième paire cervicale. — 22, 22. Anastomose des deux premières paires avec le ganglion cervical. — 23. Plexus pharyngien. — 24. Plexus laryngé. — 25. Anastomose de la branche externe du spinal avec la branche antérieure de la troisième paire cervicale.