

EXPLICATION DE LA PLANCHE 53.

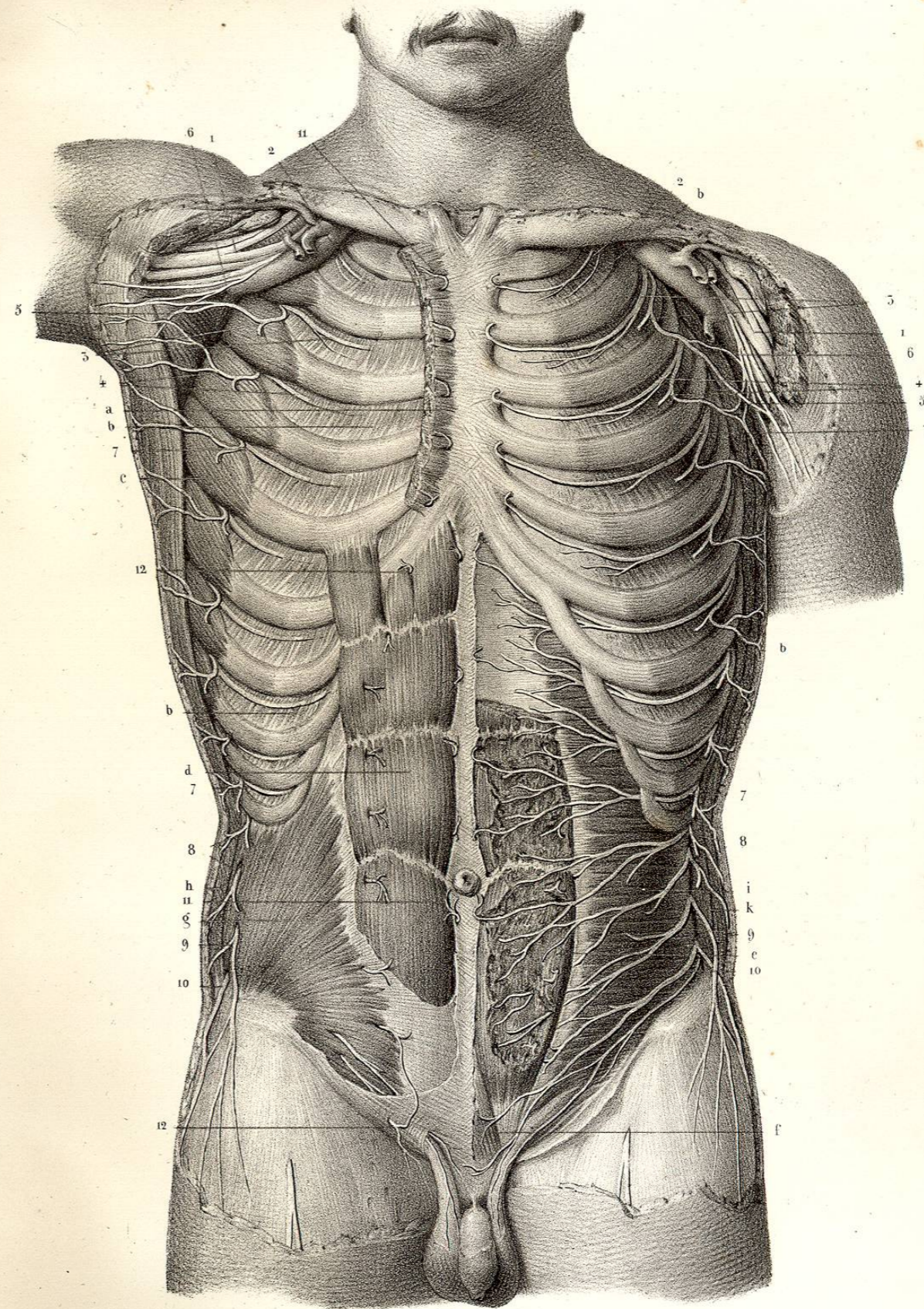
Suite des neris intercostaux.

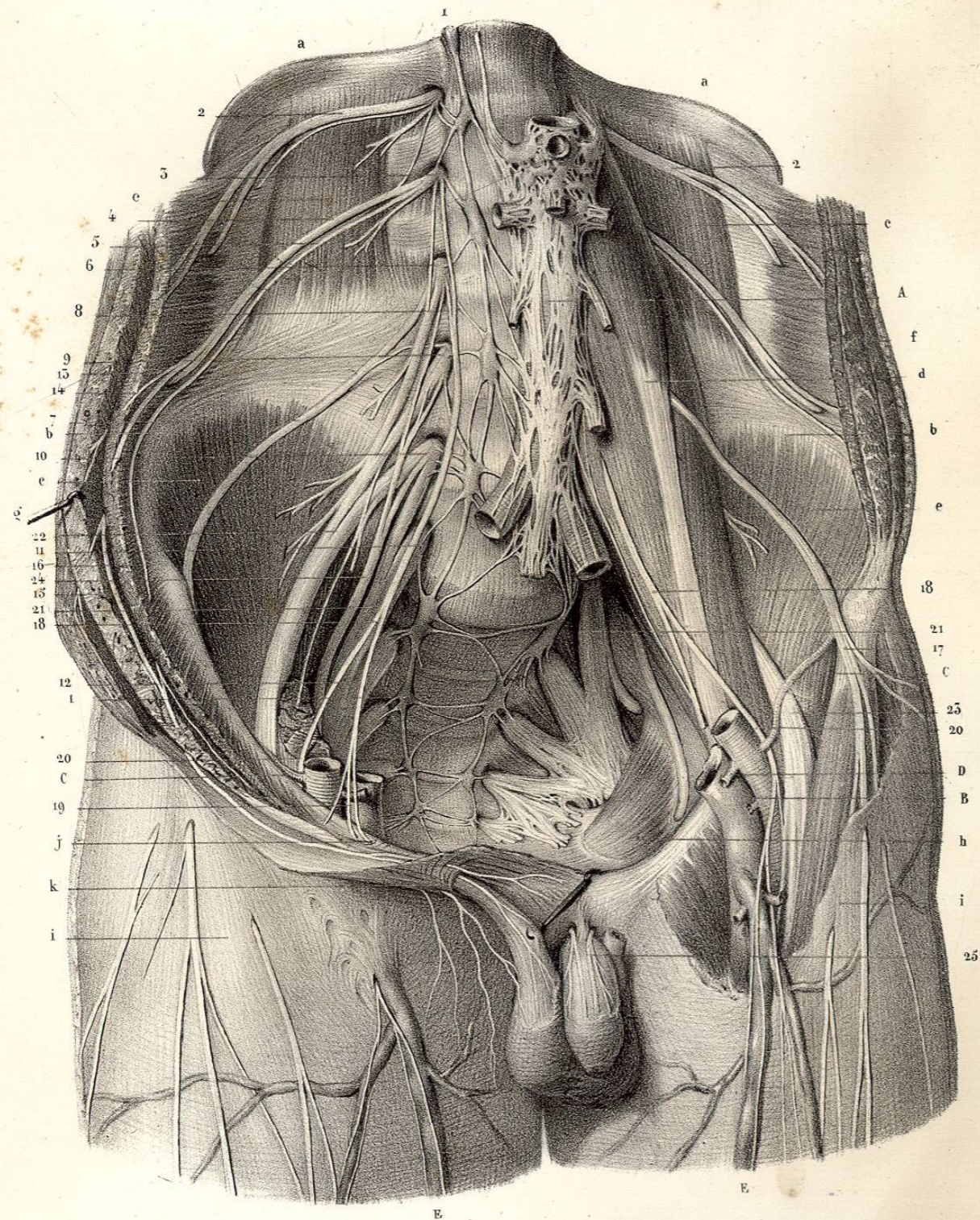
Cette planche montre sur la partie antérieure du tronc les rameaux intercostaux et perforants des douze paires intercostales.

**Parties accessoires.** — *a*. Portion du grand pectoral. — *b, b, b, b*. Muscles intercostaux internes. — *c*. Grand dentelé. — *d*. Grand droit conservé en entier. — *e*. Même muscle dont on a enlevé une portion de son épaisseur. — *f*. Pyramidal. — *g*. Petit oblique. — *h*. Coupe du grand oblique. — *i*. Transverse. — *k*. Coupe du grand et du petit oblique.

**Système nerveux.** — 1, 1. Plexus brachial en rapport avec la veine et l'artère axillaire. — 2, 2. Premiers rameaux intercostaux. — 3, 3, 3, 3. Rameaux intercostaux et perforants latéraux de la deuxième paire intercostale. — 4, 4, 4, 4. Mêmes rameaux de la troisième paire. — 5, 5. Anastomoses des rameaux perfo-

rants latéraux des deuxième et troisième paires avec, 6, 6, les accessoires des cutanés internes. — De 7 à 7, de chaque côté, rameaux intercostaux et perforants latéraux des quatrième, cinquième, sixième, septième, huitième et neuvième paires intercostales. — De 8 à 8, rameaux intercostaux et perforants latéraux des dixième et onzième paires. — 9, 9. Rameaux abdominaux et fessiers de la douzième. — 10, 10. Rameaux fessiers et abdominaux de la première lombaire, anastomosés avec les mêmes rameaux de la dernière intercostale. — De 11 à 11, perforants antérieurs des douze paires dorsales. — De 12 à 12, perforants moyens.





EXPLICATION DE LA PLANCHE 54.

Nerfs et plexus lombaires.

Branches antérieures des cinq nerfs lombaires, plexus lombaire, ses branches collatérales et ses anastomoses avec les autres nerfs.

**Parties accessoires.** — *a, a.* Douzièmes côtes. — *b, b.* Crêtes des os des îles. — *c, c.* Carrés des lombes. — *d.* Grand et petit psoas. — *e, e.* Muscles iliaques. — *f.* Muscles grand et petit obliques et transverse accolés. — *g.* Mêmes muscles écartés afin de faire voir le passage des nerfs. — *h.* Muscle obturateur. — *i, i.* Aponévroses fémorales. L'aponévrose d'un côté a été en partie enlevée pour laisser voir les vaisseaux et nerfs subjacents. — *j.* Orifice péritonéal du canal inguinal. — *k.* Son orifice cutané.

**Système vasculaire.** — *A.* Aorte et sa bifurcation recouverte par le plexus nerveux aortique. — *B.* Vaisseaux fémoraux. — *C, C.* Artères circonflexes iliaques. — *D, D.* Artères épigastriques. — *E, E.* Veines saphènes internes.

**Système nerveux.** — *1, 1.* Chaîne ganglionnaire lombo-sacrée du grand sympathique. — *2, 2.* Douzième nerf intercostal de chaque côté longeant le bord inférieur de la douzième côte. — *3.* Branche antérieure du premier nerf lombaire s'anastomosant avec le douzième nerf intercostal, la branche antérieure du deuxième nerf lombaire, les ganglions correspondants du grand sympathique, et fournissant, *4,* grande branche abdomino-scrotale, et, *5,* petite branche abdomino-scrotale. — *6.* Branche antérieure du deuxième nerf lombaire anastomosée avec la troisième lombaire et les ganglions correspondants du grand sympathique, et donnant, *7,* branche fémorale cutanée externe, et, *8,* branche génito-

crurale. — *9.* Branche antérieure du troisième nerf lombaire qui s'anastomose avec la quatrième lombaire et le grand sympathique. — *10.* Branche antérieure du quatrième nerf lombaire s'anastomosant avec le cinquième lombaire et le grand sympathique. — *11.* Branche antérieure du cinquième nerf lombaire s'anastomosant avec le sympathique et avec, *12,* le plexus sacré. — *13.* Rameau fessier de la grande branche abdomino-scrotale. — *14.* Son rameau abdominal, et, *15,* son rameau scrotal, qui traverse successivement les muscles transverse, petit oblique et grand oblique, pour se rendre, en accompagnant le cordon des vaisseaux spermaticques, à la peau du scrotum. — *16.* Petite branche abdomino-scrotale qui perfore le muscle transverse, s'anastomose avec la grande abdomino-scrotale et se comporte de la même manière. — *17.* Nerf fémoral cutané externe se dégageant de la paroi abdominale au niveau de l'échancrure qu'on remarque au-dessous de l'épine iliaque antérieure et supérieure. — *18, 18.* Nerf génito-crural divisé en deux branches : *19,* branche du canal inguinal croisant l'artère épigastrique; *20,* branche du canal crural qui croise l'artère circonflexe iliaque. — *21, 21.* Nerf lombo-sacré. — *22.* Nerf crural naissant du plexus par trois racines. — *23.* Nerf crural dans la gouttière du psoas iliaque. — *24.* Nerf obturateur émané également du plexus par trois racines sus-jacentes aux racines du nerf crural. — *25.* Nerf dorsal de la verge.

EXPLICATION DE LA PLANCHE 55.

Nerf crural, obturateur et lombo-sacré.

L'objet principal de cette planche est de montrer les branches terminales du plexus lombaire (nerf crural, obturateur et lombo-sacré). Le plexus sacré n'est représenté ici qu'accessoirement et comme rapport.

La figure 1 représente un faisceau superficiel du nerf crural, depuis l'arcade fémorale jusqu'à sa terminaison. La figure 2 montre les nerfs crural, obturateur et lombo-sacré, depuis leur origine jusqu'à leur terminaison. Le faisceau superficiel du nerf crural est en partie coupé.

FIGURE 1. — **Parties accessoires.** — *a.* Aponévrose fémorale échancrée supérieurement. — *b.* Muscle couturier en partie découvert, en partie caché par l'aponévrose. — *c.* Arcade fémorale.

**Système vasculaire.** — *A.* Veine saphène interne se jetant dans *B.* veine fémorale, et recevant *C.* la veine sous-cutanée abdominale. — *D.* Artère fémorale.

**Système nerveux.** — 1, 1, 1. Premier nerf perforant qui traverse la partie supérieure du couturier, et, un peu au-dessous, l'aponévrose fémorale; il s'anastomose avec 2, 2, le nerf fémoral cutané externe, qui lui est parallèle. — 3, 3, 3. Deuxième perforant traversant la partie moyenne du couturier, et, plus bas, l'aponévrose; il donne, 4, un filet au muscle couturier. — 5. Branche cutanée accessoire du nerf saphène externe; elle se divise en deux rameaux: l'un, 6, 6, rameau satellite de la portion fémorale de la veine saphène interne; l'autre, 7, rameau satellite de l'artère fémorale. — 8, 8. Nerf de la gaine des vaisseaux fémoraux. — 9. Rameau antérieur ou réfléchi du nerf saphène. — 10. Son rameau direct.

FIGURE 2. — **Parties accessoires.** — *a.* Muscle iliaque. — *b.* Portion du psoas. — *c, c.* Couturier. — *d.* Droit antérieur érigné. — *e.* Vaste externe. — *f.* Vaste interne. — *g.* Pectiné ou premier adducteur superficiel échancré. — *h.* Deuxième adducteur superficiel dont on a enlevé la portion médiane. — *i.* Premier adducteur profond. — *j.* Deuxième adducteur profond ou

grand adducteur. — *k.* Muscle droit interne échancré. — *l.* Muscle obturateur externe. — *m.* Artère crurale.

**Système nerveux.** — 1. Nerf crural naissant par trois racines. — 2 et 3. Branches qu'il fournit au psoas et à l'iliaque. — 4. Faisceau superficiel du nerf crural, coupé en partie. — 5. Nerf du muscle pectiné. — 6. Nerf du deuxième adducteur superficiel. — 7. Nerf de la gaine des vaisseaux fémoraux, formant une anse autour de l'artère. — 8. Rameau satellite de l'artère fémorale, fourni par l'accessoire. — 9. Nerf du droit antérieur. — 10. Nerf du vaste externe. — 11, 11. Nerfs du vaste interne. — 12. Nerf saphène traversant le canal fibreux formé par le troisième adducteur et le vaste interne. Il se divise en deux rameaux: l'un, 13, rameau perforant inférieur (du couturier) réfléchi ou rotulien; l'autre, 14, rameau direct. — 15. Nerf obturateur formé par trois racines, placées au-devant de celles du nerf crural. Ce nerf traverse la gouttière du trou sous-pubien, au sortir de laquelle il se divise en quatre rameaux. — 16. Rameau du deuxième adducteur superficiel. — 17. Rameau du premier adducteur profond. — 18. Rameau du droit interne s'anastomosant avec le nerf saphène et son accessoire. — 19. Rameau du deuxième adducteur profond ou grand adducteur. — 20. Nerf lombo-sacré. — 21. Plexus sacré. — 22. Chaîne ganglionnaire lombo-sacrée, s'anastomosant avec les plexus lombaire et sacré. — 23. Nerf fémoral cutané externe.

Fig. 1.

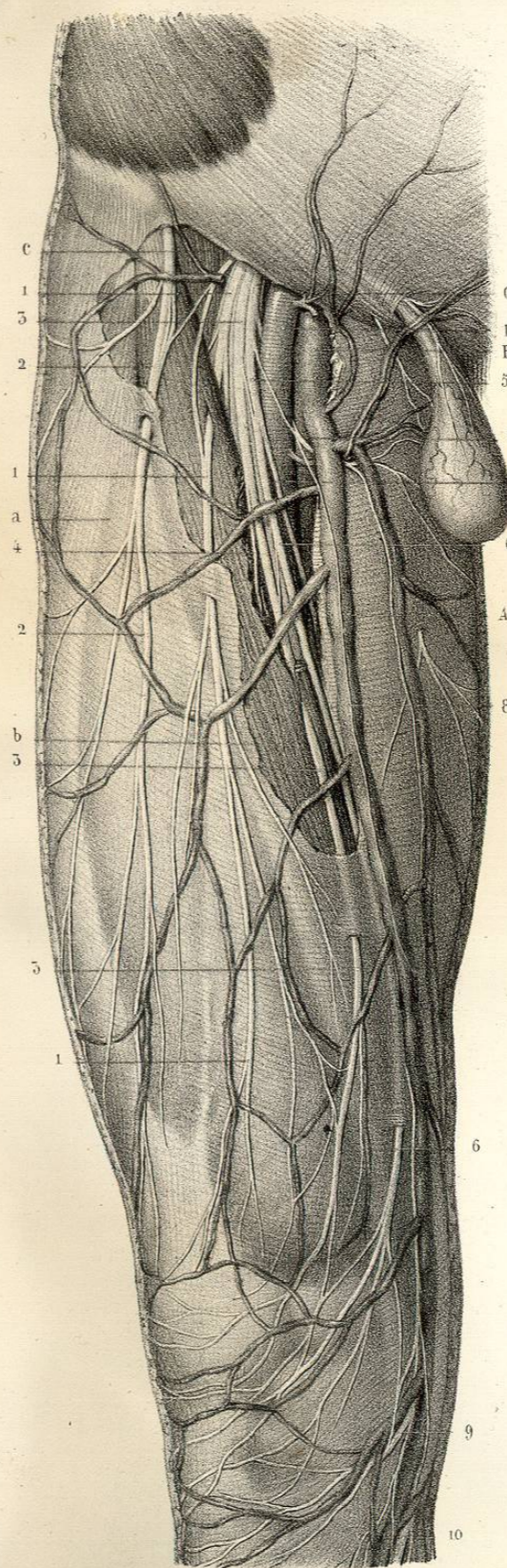


Fig. 2.

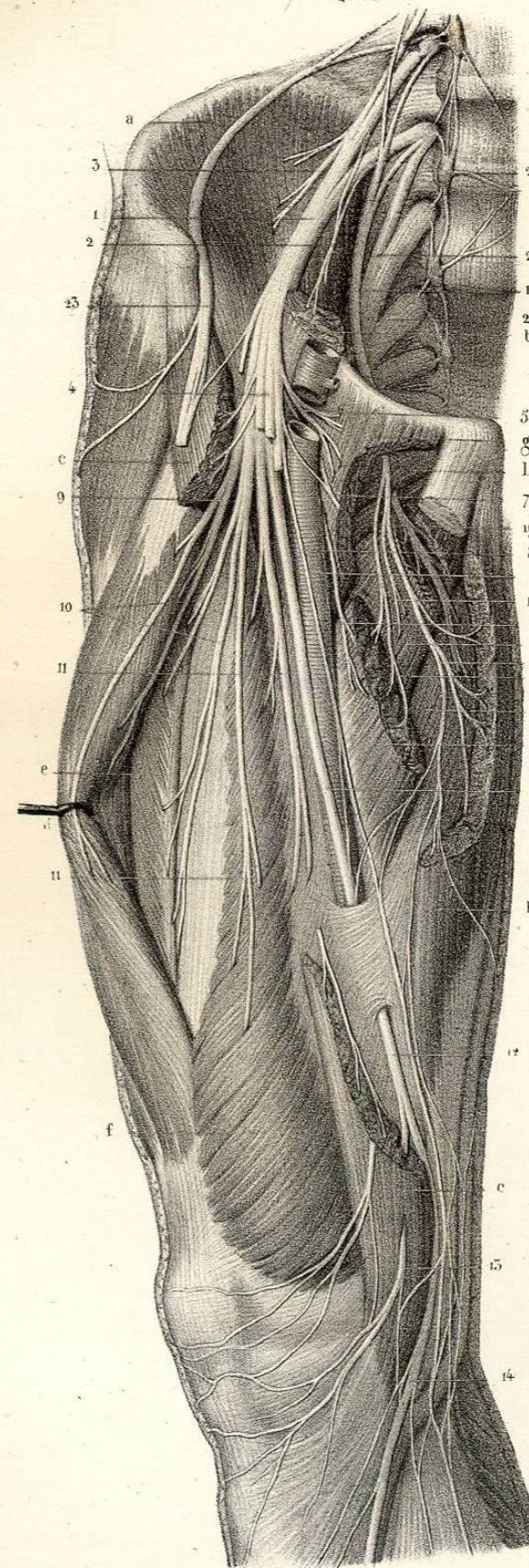


Fig. 1.

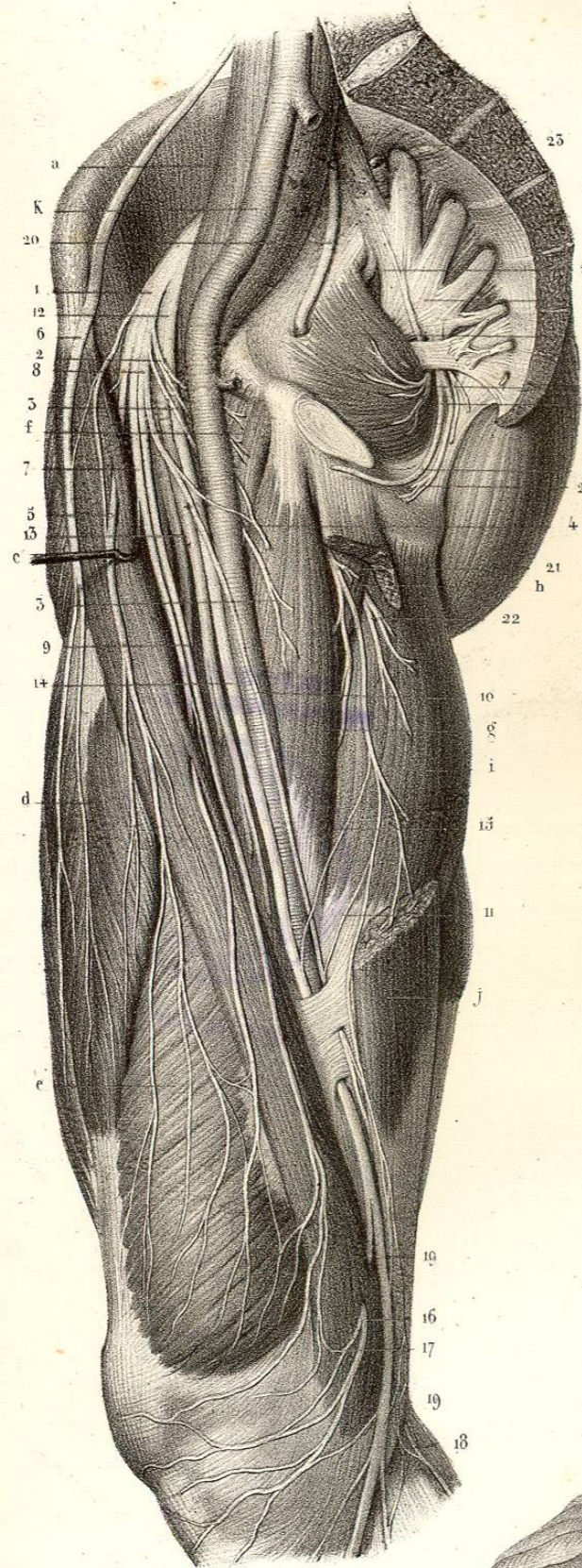


Fig. 2.



EXPLICATION DE LA PLANCHE 56.

Suite des nerfs crural et obturateur.

Nerf obturateur et divisions du nerf crural. — La figure 1 a pour but de montrer à la fois les faisceaux superficiel et profond du nerf crural, le nerf obturateur et le plexus sacré. — La figure 2 est une portion jambière du nerf saphène interne, appliquée sur l'aponévrose et en rapport avec la veine saphène interne.

FIGURE 1. — Parties accessoires. — a. Muscle psoas iliaque. — b. Muscle obturateur interne. — c. Couturier érigé en avant. — d. Droit antérieur de la cuisse. — e. Vaste interne. — f. Pectiné. — g. Moyen adducteur ou deuxième adducteur superficiel. — h. Premier adducteur profond. — i. Second adducteur profond ou grand adducteur. — j. Droit interne. — k. Artère fémorale.

Système nerveux. — 1. Faisceau superficiel du nerf crural donnant : 2, nerf du pectiné; 3, nerf du second adducteur superficiel; 4, nerf de la gaine des vaisseaux fémoraux; 5, premier perforant qui s'anastomose avec, 6, le fémoral cutané externe; 7, deuxième perforant ou perforant moyen, et, 8, nerf accessoire. Ce dernier fournit : 9, le rameau satellite de la veine saphène, et, 10, le rameau satellite de l'artère fémorale. — 11. Anastomose de ce rameau avec une branche cutanée du nerf obturateur. — 12. Faisceau profond du nerf crural, qui donne, 13, les rameaux musculaires du triceps crural, et, 14, le nerf saphène interne. — 15. Anastomose du saphène avec l'obturateur. — 16. Perforant inférieur ou rameau réfléchi rotulien du nerf saphène. — 17. Anastomose de ce rameau avec l'accessoire. — 18. Rameau direct du saphène (satellite de la veine saphène interne). — 19. Ses anastomoses avec l'obturateur et l'accessoire. — 20. Nerf obturateur pénétrant dans la

gouttière du trou sous-pubien, au-dessous de laquelle il se divise en deux faisceaux : l'un, 21, superficiel; l'autre, 22, profond, séparés l'un de l'autre par le muscle premier adducteur profond. — 23. Nerf lombo-sacré qui se jette dans, 24, le plexus sacré. — 25. Nerf fessier supérieur sortant du bassin par la partie la plus élevée du grand trou sacro-sciatique. — 26. Nerf du muscle obturateur interne, qui contourne le petit ligament sacro-sciatique. — 27. Nerf honteux interne. — 28. Son rameau supérieur, pénien ou clitoridien. — 29. Son rameau périal.

FIGURE 2. — Système nerveux. — 1. Branche réfléchie rotulienne du nerf saphène interne; elle perce l'aponévrose au niveau du condyle interne du fémur et se perd à la peau du genou. — 2. Rameau direct du nerf saphène, longeant la veine, et se divisant, après avoir fourni des ramifications à la peau des régions antérieure et postérieure de la cuisse, en deux rameaux : l'un, 3, rameau postérieur qui s'épanouit sur la malléole interne et arrive jusqu'à la plante du pied; l'autre, 4, rameau antérieur, qui se distribue à l'articulation tibio-tarsienne et à la peau qui revêt le côté interne du tarse. — 5. Rameau calcaneien du nerf tibial postérieur. — 6. Ramuscules du nerf musculo-cutané péronier.