

EXPLICATION DE LA PLANCHE 70.

Suite du nerf grand sympathique.

Plexus solaire et ses trois plexus secondaires : coronaire stomachique, hépatique et splénique. Les plexus rénal, capsulaire, spermatique, mésentérique et aortique ne se voient ici qu'accessoirement, et seront ailleurs l'objet d'une étude spéciale.

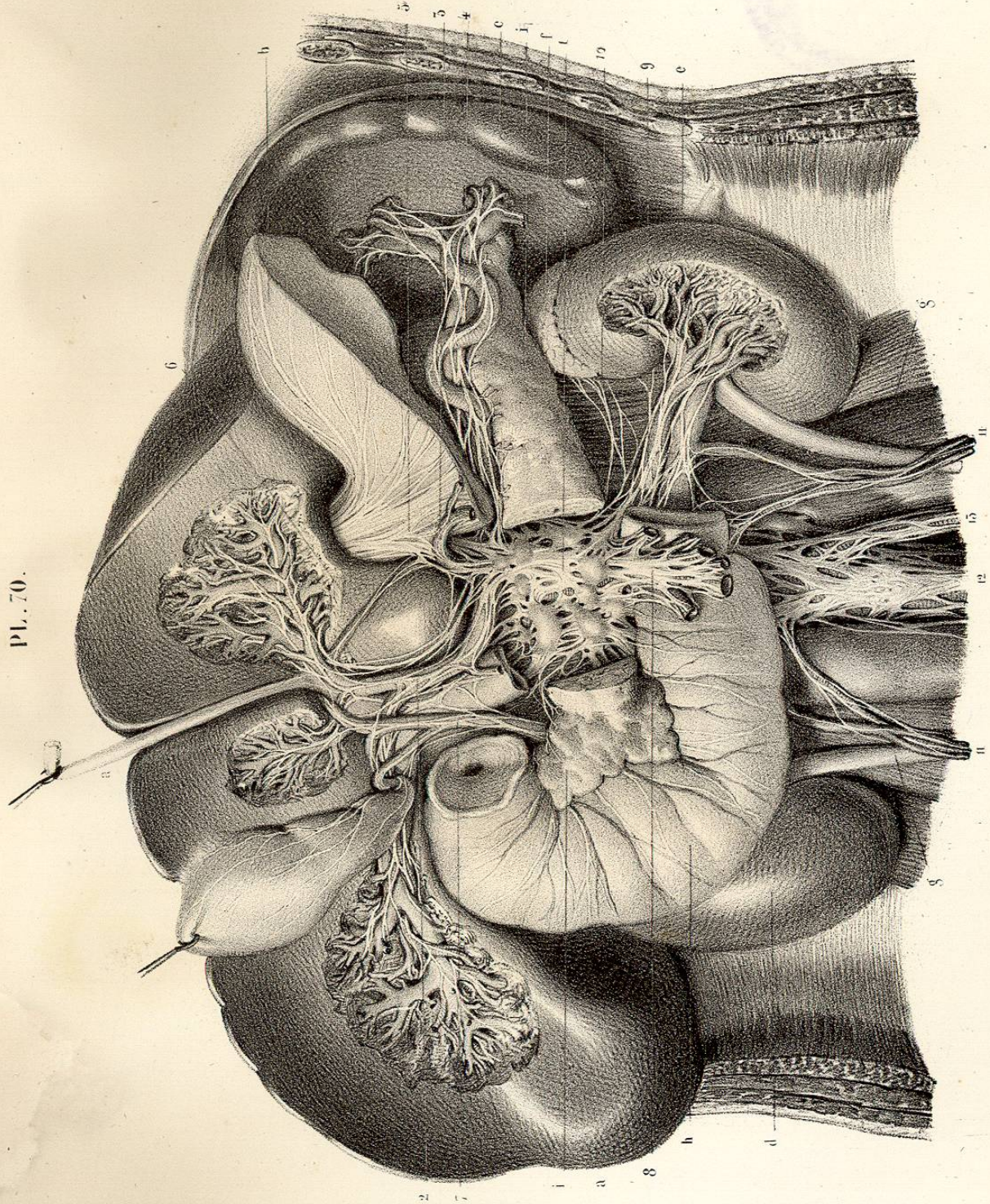
Parties accessoires. — *a.* Foie érigé en haut par son ligament suspenseur et échanuré sur sa face inférieure, afin de poursuivre dans son épaisseur les vaisseaux et nerfs. — *b.* Estomac coupé sur la grande tubérosité. — *c.* Rate. — *d.* Rein. — *e.* Rein échanuré. — *f.* Capsule surrénale. — *g, g.* Urètres. — *h.* Duodénum. — *i, i.* Pancréas dont on a enlevé une portion pour démasquer le plexus solaire.

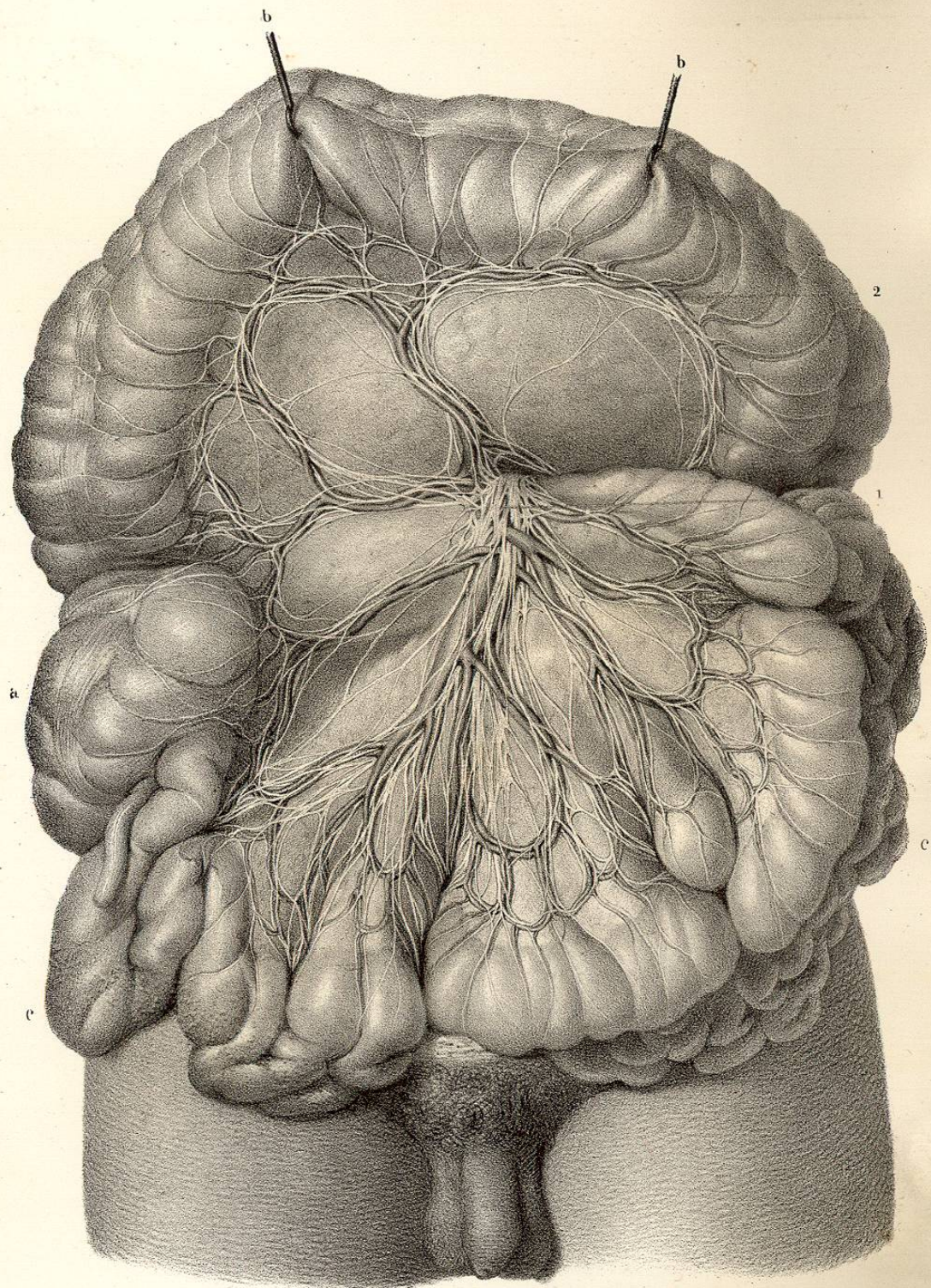
Système nerveux. — 1. Plexus solaire fournissant, 2, le plexus hépatique, 3, coronaire stomachique et, 4, le plexus splénique. — 5. Anastomoses des pneumogas-

triques droit et gauche avec le plexus solaire et coronaire stomachique. — 6. Rameaux du pneumogastrique se rendant au foie. — Plexus des conduits biliaires. —

8. Origine du plexus mésentérique supérieur, enlaçant l'arrière du même nom. — 9. Plexus rénal. — 10. Plexus capsulaire. — 11, 11. Plexus spermatique. — 12. Commencement du plexus lombo-aortique. — 13. Portion du plexus mésentérique inférieur.

PL. 70.





EXPLICATION DE LA PLANCHE 71.

Suite du nerf grand sympathique.

Elle représente principalement le plexus mésentérique supérieur et une portion du plexus mésentérique inférieur.

Parties accessoires. — *a.* Cæcum et appendice iléo-cæcal. — *b.* Côlon transverse érigné. — *c.* Paquet de l'intestin grêle.

Système nerveux. — 1. Plexus mésentérique supérieur enlaçant les divisions de l'artère du même nom, offrant sur son trajet une grande quantité de gan-

glions plats (épatements) et se distribuant dans tout l'intestin grêle et dans la moitié droite du gros intestin. — 2. Portion du plexus mésentérique inférieur anastomosé sur l'arc du côlon avec le plexus mésentérique supérieur.

EXPLICATION DE LA PLANCHE 72.

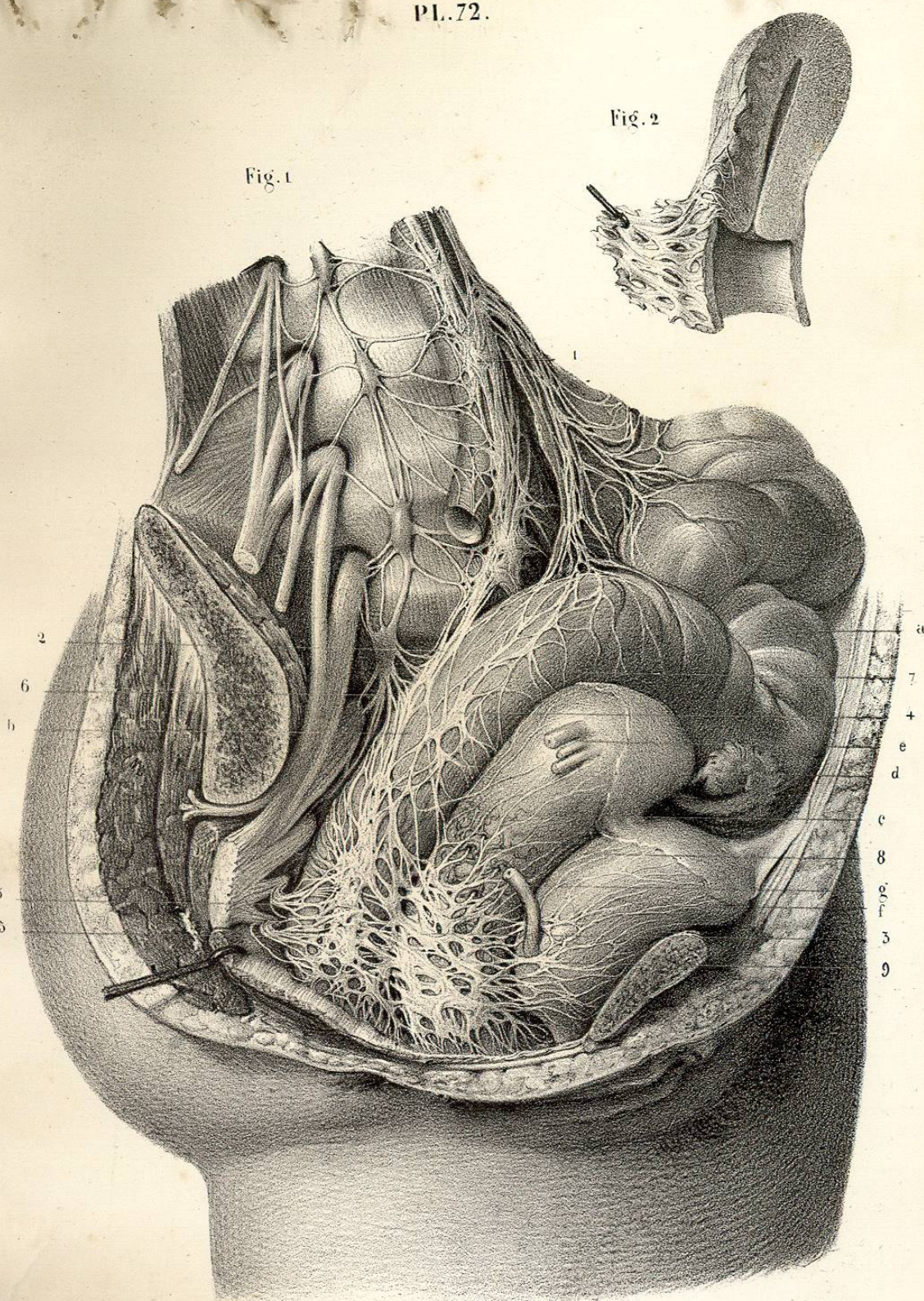
Suite du nerf grand sympathique.

On voit de profil, sur le côté droit, le nerf des organes génito-urinaires et du rectum, chez la femme adulte; le plexus hypogastrique en rapport avec les plexus lombo-aortique, mésentérique inférieur et sacré, ainsi qu'avec la chaîne ganglionnaire lombo-sacrée. — La figure 2 montre, sur une coupe de profil du corps et du col de l'utérus, les nerfs qui pénètrent ces parties par leur bord et arrivent jusque dans leur épaisseur.

FIGURE 1. — **Parties accessoires.** — *a.* S iliaque du colon. — *b.* Rectum. — *c.* Corps de l'utérus et vagin. — *d.* Ovaire gauche. — *e.* Coupe du ligament rond, de la trompe et du ligament de l'ovaire. — *f.* Vessie. — *g.* Uretere.

Système nerveux. — 1. Plexus lombo-aortique, qui reçoit quelques branches du cordon lombaire du grand sympathique et qui embrasse le rectum par sa bifurcation, au niveau de l'angle sacro-vertébral. — 2. Cordon plexiforme droit de la bifurcation du plexus

lombo-aortique se jetant dans, 3, le plexus hypogastrique du même côté. — Anastomose de ce dernier avec la terminaison du plexus mésentérique inférieur. — 5. Branches viscérales du plexus sacré se rendant au plexus hypogastrique. — Anastomose du cordon sacré du grand sympathique avec le plexus hypogastrique. — 7. Nerfs du rectum. — 8. Nerfs du corps de l'utérus; les uns se perdent sur ses faces, les autres pénètrent son bord. — 9. Plexus vésical.



EXPLICATION DES PLANCHES 73 ET 74.

Résumé du nerf grand sympathique.

L'objet particulier de cette planche est de montrer le vaste ensemble du système nerveux ganglionnaire dans ses rapports avec les nerfs crâniens, tels que pneumogastrique, trijumeau, etc., et avec les nerfs rachidiens.

Parties accessoires. — *a.* Glande lacrymale. — *b.* Glande sublinguale. — *c.* Glande sous-maxillaire. — *d.* Corps thyroïde érigné. — *e.* Trachée, dont la bronche droite est coupée à son origine, et légèrement renversée, de manière à faire voir en même temps ses portions membraneuse et cartilagineuse. — *f.* Œsophage traversant le diaphragme pour se continuer avec, *g.* l'estomac. Celui-ci est érigné à gauche et coupé vers le pylore, afin de montrer l'origine du plexus coronaire stomachique et la distribution des deux nerfs pneumogastriques. — *h.* Plusieurs anses intestinales étalées, pour faire voir le plexus mésentérique supérieur. — *i.* Côlon transverse. — *j.* Silliaque. — *k.* Rectum. — *l.* Vessie à moitié gonflée. — *m.* Urètre. — *n.* Prostate. — *o.* Vésicule séminale. — *p.* Canal déférent. — *q.* Cordon des vaisseaux spermaticques. — *r, r.* Diaphragme.

Système vasculaire. — A. Cœur légèrement renversé, pour mettre à découvert la plus grande partie du plexus cardiaque, et ses plexus secondaires, coronaires droit et gauche. — B. Crosse de l'aorte un peu renversée et fixée dans cette position par une érigne. — C. Tronc brachio-céphalique. — D. Artère sous-clavière dont on a enlevé une portion pour démasquer le ganglion cervical inférieur. — E. Artère thyroïdienne inférieure, en rapport avec le ganglion cervical moyen. — F. Portion de l'artère carotide externe, dont on a conservé quelques branches, pour voir les plexus nerveux du même nom qui les enlacent. — G. Carotide interne, maintenue dans son canal, et coupée à ses deux extrémités. — H. Aorte thoracique se continuant au-dessous de l'ouverture diaphragmatique avec, I, l'aorte abdominale, et avec, J, l'artère iliaque primitive. — K. Vaisseaux intercostaux. — L. Tronc de l'artère pulmonaire, dont la branche droite est coupée. — M. Veine cave supérieure coupée à son origine. — N. Veine cave inférieure. — O. Veines pulmonaires.

Système nerveux médullo-encéphalique. — 1. Globe de l'œil dont on a enlevé une partie de la sclérotique et la cornée transparente, pour montrer les nerfs ciliaires, qui, après avoir perforé la partie postérieure de la sclérotique, rampent sur la choroïde, et aboutissent au ganglion ciliaire (cerceau ciliaire). — 2. Rameau du petit oblique, d'où part la racine motrice du ganglion ophthalmique. — 3, 3, 3. Les trois branches du trijumeau, en connexion avec la plupart des ganglions crâniens, savoir : 4, ganglion ophthalmique; 5, ganglion sphéno-palatin; 6, ganglion optique; 7, ganglion sous-maxillaire, et, 8, ganglion sublingual. — 9. Moteur oculaire externe. — 10. Facial et ses anastomoses avec les ganglions sphéno-palatin et optique. — 11. Glosso-pharyngien. — 12, 12 Pneumogastrique droit. — 13. Pneu-

mogastrique gauche, s'épanouissant sur la face antérieure de l'estomac. — 14. Spinal. — 15. Hypoglosse. — 16, 16. Plexus cervical. — 17. Plexus brachial. — 18, 18. Nerfs intercostaux. — 19, 19. Plexus lombaire. — 20. Plexus sacré.

Système nerveux ganglionnaire. — 21. Ganglion cervical supérieur anastomosé par ses rameaux ascendants avec : 22, le nerf de Jacobson; 23, le filet carotidien du nerf vidien; 24, le moteur oculaire externe, et, 25, le ganglion ophthalmique. — 26. Filet pour la glande pituitaire. — 27. Anastomoses du ganglion cervical supérieur avec les premières paires cervicales. — 28. Les rameaux pharyngiens et carotidiens. — 29. Plexus pharyngien et intercarotidien. De ce dernier émanent des plexus secondaires qui enlacent toutes les branches de la carotide externe, comme on peut le voir ici, pour les artères faciale et linguale. — 30. Rameau laryngé, anastomosé avec le laryngé externe du pneumogastrique, pour former le plexus laryngé de Haller. — 31. Nerf cardiaque supérieur. — 32. Cordons de jonction du ganglion cervical supérieur avec, 33, le ganglion cervical moyen. — 34. L'anastomose de ce ganglion avec : 35, le nerf récurrent; 36, le nerf cardiaque moyen. — 37. Cordon de jonction de ce ganglion avec, 38, le ganglion cervical inférieur. — 40. Filets fournis par le ganglion cervical inférieur, autour de la sous-clavière et de l'artère vertébrale. — 41. Rameau anastomotique avec le premier nerf intercostal. — 42. Plexus et ganglion cardiaques. — 43 et 44. Plexus secondaires des artères coronaires droite et gauche. — De 45 à 46. Chaîne ganglionnaire thoracique, formant : 47, le grand splanchnique, qui traverse le diaphragme pour se rendre au, 48, ganglion semi-lunaire correspondant. — 49. Petit splanchnique. — 50. Plexus solaire, recevant, 51, des anastomoses du pneumogastrique, et, 52, du nerf phrénique. Le plexus solaire fournit les plexus secondaires : 53, coronaire stomachique; 54, hépatique; 55, sphénique, et, 56, mésentérique supérieur. Ces quatre grands plexus, ainsi que tous les autres plexus viscéraux, enlacent les artères dont ils portent le nom. — 57. Plexus rénal. — De 58 à 58. Chaîne ganglionnaire lombaire contribuant à former, 59, le plexus lombo-aortique. Celui-ci présente ordinairement deux renflements plats, l'un, 60, au-dessus, l'autre, 61, au-dessous de la bifurcation de l'aorte; il fournit les plexus, 62, spermaticque, et, 63, mésentérique inférieur. Au-dessous de son renflement inférieur, le plexus lombo-aortique se bifurque en embrassant le rectum, et se jette dans le plexus hypogastrique de chaque côté. — 64. Plexus hypogastrique. — De 65 à 65. Chaîne ganglionnaire sacrée. — 66. Ganglion coccygien terminal.

EXPLICATION DE LA PLANCHE 75.

Annexes de l'œil.

Cette planche montre les différentes couches des paupières et leurs annexes, savoir : les sourcils, les cils, les glandes de Meibomius et la caroncule lacrymale.

FIGURES 1 ET 2. — 1° Couche cutanée, avec les cils et les sourcils.

FIGURE 3. — Cils et leurs bulbes sur un fragment de paupière.

FIGURE 4. — 2° Couche musculaire formée par la portion palpébrale de l'orbiculaire et par la portion orbitaire du même muscle dont les fibres sont traversées par celles du sourcilier qui se rendent à la peau.

FIGURE 5. — 3° Couche fibreuse. — Cette figure présente encore : a, le ligament angulaire externe; — b, le ligament angulaire interne ou tendon direct de l'orbiculaire; — c, c, le muscle de Horner, et d, le muscle sourcilier.

FIGURE 6. — 4° Couche musculaire propre à la paupière supérieure, ou portion palpébrale du muscle élévateur de la paupière supérieure, ses faisceaux orbitaires externe et interne, et ses rapports avec la glande lacrymale.

FIGURE 7. — Le même muscle élévateur, vu par l'ablation de la voûte orbitaire, en rapport avec les muscles de l'œil et avec la glande lacrymale.

FIGURE 8. — Cartilages tarse, dans l'épaisseur desquels on aperçoit les glandes de Meibomius.

FIGURE 9. — a. Glandes de Meibomius vues sur la face conjonctivale des paupières. — b. Orifices des conduits des glandes lacrymales. — c. Points lacrimaux.

FIGURE 10. — Glandes de Meibomius étudiées sous un grossissement.

FIGURE 11. — 5° Couche muqueuse, ou conjonctive. — a. Petit repli semi-lunaire ou membrane clignotante. — b. Caroncule lacrymale. — c, c. Lèvres antérieures des bords libres des paupières, où s'implante une triple rangée de cils. — d, d. Lèvres postérieures sur lesquelles on voit les orifices des glandes de Meibomius.

FIGURE 12. — Portions palpébrale et oculaire de la conjonctive.

