

EXPLICATION DE LA PLANCHE 81.

Annexes de l'oreille.

Pavillon de l'oreille et conduit auriculaire. — Figure 1, peau du pavillon. — Figure 2, cartilage, ligaments et muscles extrinsèques et intrinsèques du pavillon. — Figure 3, muscles et ligaments vus sur la face postérieure du pavillon renversé. — Figure 4, cartilage du pavillon vu par sa face interne et détaché du conduit auriculaire. — Figure 5, cartilage du pavillon et conduit auriculaire vu par ses faces externe et inférieure. — Figure 6, surface intérieure du conduit auditif. — Figures 7 et 8, artères des faces externe et interne du pavillon de l'oreille.

FIGURE 1. — *a*. Excavation de la conque. — *b*. Tragus. — *c*. Antitragus. — *d*. Echancre de la conque. — *e*. Anthélix. — *f*. Fosse scaphoïde ou naviculaire formée par les deux branches de bifurcation de l'anthélix. — *g*. Hélix. — *h*. Sillon de l'anthélix. — *i*. Lobule.

FIGURE 2. — *a*. Muscle auriculaire supérieur. — *b*. Auriculaire antérieur. — *c*. Auriculaires postérieurs, ordinairement au nombre de deux, quelquefois trois et même plus. — *d*. Grand muscle de l'hélix. — *e*. Petit muscle de l'hélix. — *f*. Muscle du tragus. — *g*. Muscle de l'antitragus. — *h*. Ligament de l'hélix. — *i*. Ligament du tragus. — *j*. Tissu cellulo-graisseux du lobule. — *k*. Extrémité caudale de l'hélix et de l'anthélix. — *l*. Eminence apophysaire.

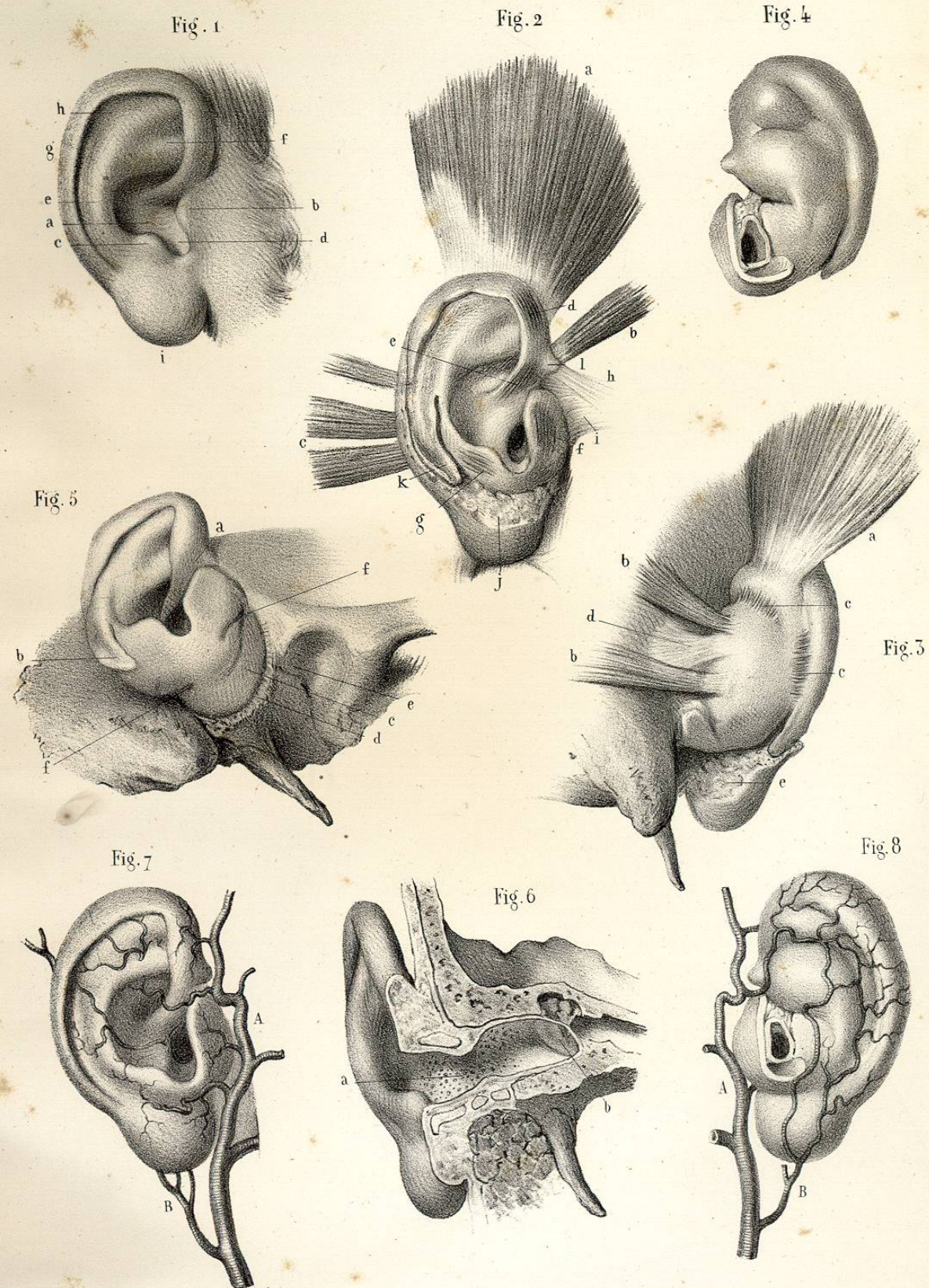
FIGURE 3. — *a*. Muscle auriculaire supérieur. — *b*, *b*.

Auriculaires postérieurs. — *c*, *c*. Muscles transverses. — *d*. Ligament postérieur. — *e*. Tissu cellulo-graisseux du lobule.

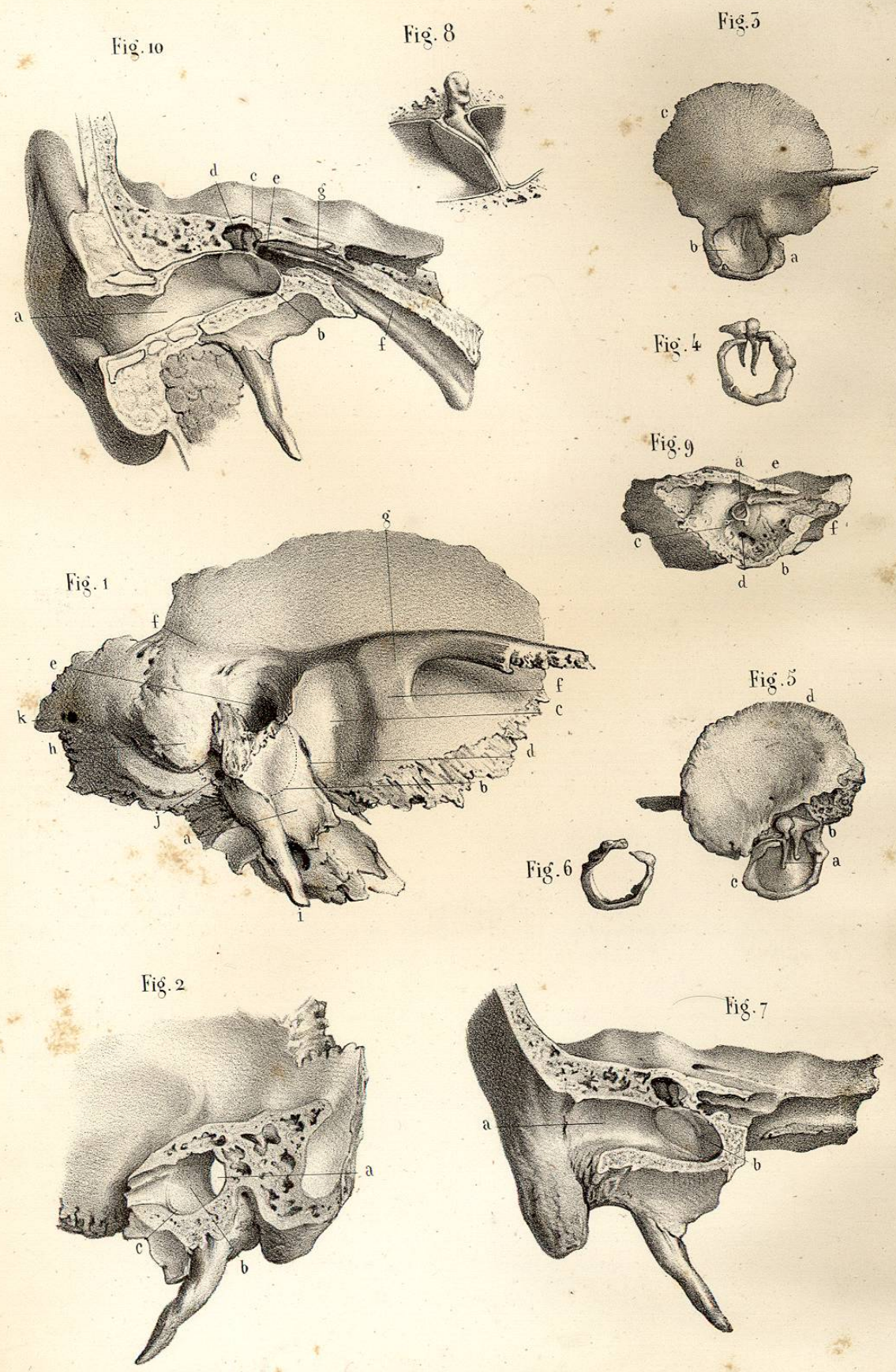
FIGURE 5. — *a*. Eminence apophysaire. — *b*. Extrémité caudale de l'hélix et de l'anthélix. — *c*. Portion cartilagineuse du conduit auditif externe. — *d*. Sa portion fibreuse. — *e*. Sa portion osseuse. — *f*, *f*. Incisures du cartilage.

FIGURE 6. — *a*. Orifices des glandes cérumineuses vus sur le prolongement cutané du conduit auriculaire. — *b*. Membrane du tympan en rapport avec les osselets.

FIGURES 7 et 8. — *A*, *A*. Artères temporales fournissant les auriculaires antérieures. — *B*, *B*. Artères auriculaires postérieures.



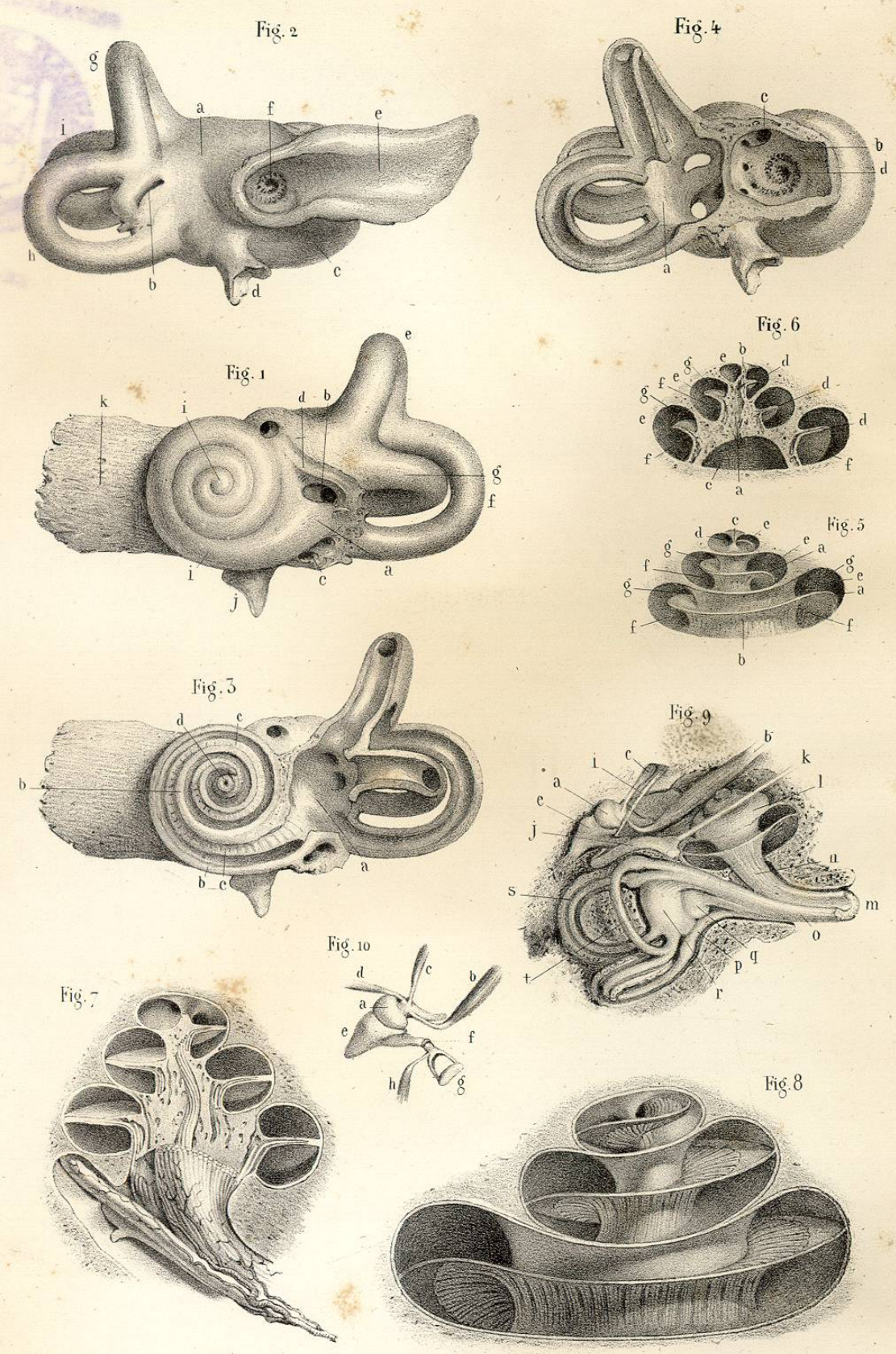




Dessiné d'après nature par LÉVEILLÉ.

Préparé par LUDOVIC

Imp. Lezoyreux, Paris



Dessiné d'après nature par LÉVEILLÉ.

Préparé par LUDOVIC

Imp. Lezoyreux, Paris



EXPLICATION DE LA PLANCHE 82.

Oreille moyenne présentée de différentes manières.

La figure 1 montre sur un temporal en entier plusieurs parties constituantes de l'oreille moyenne. — Figure 2, lame du conduit auditif vu par sa face interne. — Figure 3, anneau ou cercle tympanal tenant à la portion écailleuse du temporal, et vu par la face externe. — Figure 4, cercle tympanal isolé, vu par la face externe et en rapport avec les osselets de l'ouïe. — Figure 5, cercle tympanal et portion écailleuse du temporal d'un fœtus représenté par la face interne et en rapport avec les osselets et la membrane du tympan. — Figure 6, cercle tympanal vu par la face interne, sur la circonférence intérieure duquel on aperçoit la rainure d'encadrement. — Figure 7, coupe du temporal destinée à faire voir la direction de la membrane du tympan et ses rapports avec le fond du conduit auditif, d'une part, et avec le marteau, de l'autre. — Figure 8, coupe verticale de la membrane du tympan afin de faire voir, d'une part, les trois feuillets qui la composent, et, de l'autre part, la situation du manche du marteau entre les feuillets interne et moyen. — Figure 9, paroi interne de la cavité tympanique appartenant à un fœtus. — Figure 10, l'ensemble de l'oreille externe et de la cavité tympanique en communication avec la trompe d'Eustachi.

FIGURE 1. — *a.* Lame du conduit auditif ou sa paroi antérieure et inférieure. — *b.* Ligne ponctuée indiquant la situation et la direction de la rainure circulaire dans laquelle est encadrée la membrane du tympan. — *c.* Cavité glénoïde. — *d.* Fissure glénoïdale ou de Glaser, par laquelle passent le muscle antérieur du marteau, l'apophyse grêle de Raw et quelquefois la corde du tympan. — *e.* Conduit auditif externe s'ouvrant dans la caisse du tympan et donnant attache au cartilage de l'oreille. — *f, f.* Racines de l'apophyse zygomatique. — *g.* Tubercule de jonction de ces deux racines donnant insertion au ligament latéral externe de l'articulation temporo-maxillaire. — *h.* Apophyse mastoïde renfermant les cellules mastoïdiennes. — *i.* Apophyse styloïde. — *j.* Trou stylo-mastoïdien ou orifice inférieur de l'aqueduc de Fallope, livrant passage au nerf facial et aux vaisseaux stylo-mastoïdiens. — *k.* Trou mastoïdien postérieur pour le passage d'une artère et d'une veine.

FIGURE 2. — *a.* Orifice externe du conduit auditif. — *b.* Lame du conduit auditif. — *c.* Cadre tympanique.

FIGURE 3. — *a.* Cercle tympanal remplaçant le conduit auditif qui manque chez le fœtus. — *b.* Membrane du tympan, encadrée dans une rainure du cercle et laissant voir par sa transparence le manche du marteau et

la branche de l'enclume. — *c.* Portion écailleuse du temporal.

FIGURE 5. — *a.* Marteau. — *b.* Enclume. Ces deux petits osselets articulés ensemble sont appliqués à la face interne de la membrane du tympan. — *c.* Cercle tympanal. — *d.* Portion écailleuse du temporal.

FIGURE 7. — *a.* Portion osseuse du conduit auditif montrant la différence de longueur dans ses parois supérieure et inférieure. — *b.* Face externe de la membrane du tympan. On voit ici la dépression centrale de cette membrane ainsi que son adhérence avec le manche du marteau.

FIGURE 9. — *a.* Étrier bouchant la fenêtre ovale. — *b.* Promontoire. — *c.* Pyramide livrant passage au tendon du muscle de l'étrier. — *d.* Fenêtre ronde. — *e.* Conduit du muscle interne du marteau. — *f.* Conduit osseux de la trompe d'Eustachi. Ces deux conduits ne sont séparés que par une lamelle osseuse très-mince, et sont appelés *canon de fusil double*.

FIGURE 10. — *a.* Conduit auriculaire. — *b.* Membrane du tympan. — *c.* Marteau. — *d.* Enclume. — *e.* Cavité tympanique. — *f.* Trompe d'Eustachi. — *g.* Muscle interne du marteau.



EXPLICATION DE LA PLANCHE 83.

Oreille moyenne en connexion avec l'oreille interne.

Oreille moyenne ou caisse du tympan, trompe d'Eustachi, osselets de la caisse, muscle des osselets et nerfs de la caisse. Le tout vu du côté droit. — Figures 1 et 2, paroi interne de la caisse du tympan. — Figure 3, cavité tympanique en rapport avec ses osselets, ses muscles et ses nerfs. — Figure 4, ensemble de l'oreille externe, de l'oreille moyenne et de l'oreille interne, en rapport avec les osselets, leurs muscles et la trompe d'Eustachi. — Figure 5, ensemble de l'oreille moyenne et de l'oreille interne, vu par la face supérieure du rocher. — Figure 6, osselets de grandeur naturelle et articulés ensemble. — Figure 7, enclume, os lenticulaire et étrier de grandeur naturelle et articulés ensemble, vus de côté. — Figure 8, marteau, enclume et os lenticulaire articulés ensemble et vus par leurs faces externes. (Cette figure, ainsi que toutes celles qui suivent, représentent les parties grossies trois fois.) — Figure 9, enclume, os lenticulaire et étrier articulés ensemble et vus de côté. — Figure 10, deux marteaux vus en sens opposé. — Figure 11, enclume et os lenticulaire. — Figure 12, étrier et son muscle.

FIGURES 1 et 2. — *a, a*. Fenêtre ovale ou ouverture vestibulaire du tympan. — *b*. Relief de l'aqueduc de Fallope. — *c*. Aqueduc de Fallope ouvert. — *d, d*. Promontoire. — *e*. Sillons destinés à contenir les divisions du nerf de Jacobson. — *f, f*. Pyramide ou canal osseux du muscle de l'étrier. — *g, g*. Fenêtre ronde ou ouverture cochléaire du tympan. — *h*. Fossette sous-pyramidale. — *i*. Arrière-cavité de la caisse répondant à une bosselure du rocher. — *j*. Ouverture qui conduit dans *k, k*, cellules mastoïdiennes. — *l, l*. Conduit du muscle interne du marteau. — *m*. Bec de cuiller. — *n, n*. Portion osseuse de la trompe d'Eustache se continuant sans ligne de démarcation avec la cavité tympanique. — *o*. Hiatus de Fallope. — *p*. Gouttière destinée à loger le nerf grand pétreux superficiel. — *q*. Portion osseuse du conduit auditif externe. — *r*. Rainure dans laquelle s'enclasse la membrane du tympan. — *s, s*. Artère carotide interne logée dans son canal osseux.

FIGURE 3. — *a*. Marteau tenant par la partie antérieure et supérieure de son manche, et par son extrémité arrondie à *b*, la membrane du tympan. — *c*. Muscle interne du marteau. — *d*. Étrier bouchant la fenêtre ovale. — *e*. Muscle de l'étrier.

1. Nerf facial communiquant avec : 2, grand pétreux superficiel, et 3, petit pétreux superficiel. — 4, 4. Corde du tympan. — 5. Filet nerveux du muscle interne du marteau émanant de la portion motrice de la cinquième paire et traversant le ganglion optique. — 6. Filet nerveux émanant du facial et se rendant au muscle de l'étrier. — 7. Ganglion de Gasser.

FIGURE 4. — *a, a*. Pavillon et conduit auditif externe ou oreille externe. — *b*. Cavité tympanique contenant les osselets. — *c*. Marteau et ses trois muscles; savoir : *d*, muscle interne, logé dans l'épaisseur de la paroi su-

périeure de la trompe d'Eustache; ce muscle se réfléchit à angle droit pour venir s'insérer à la partie supérieure du manche du marteau; *e*, muscle antérieur du marteau, né de l'épine sphénoïdale; il traverse la fissure glénoïdale pour se rendre à l'apophyse grêle du marteau; *f*, muscle externe du marteau; il se dirige de la partie supérieure du conduit auriculaire, où il naît, vers l'apophyse courte du marteau. — *g*. Moitié inférieure de la membrane du tympan tenant au manche du marteau. — *h*. Trompe d'Eustache. — *i*. Oreille interne ou labyrinthe.

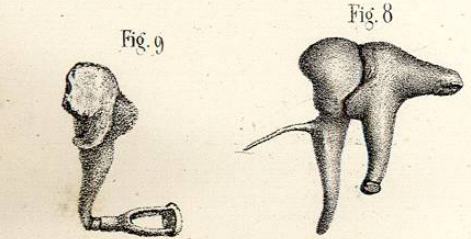
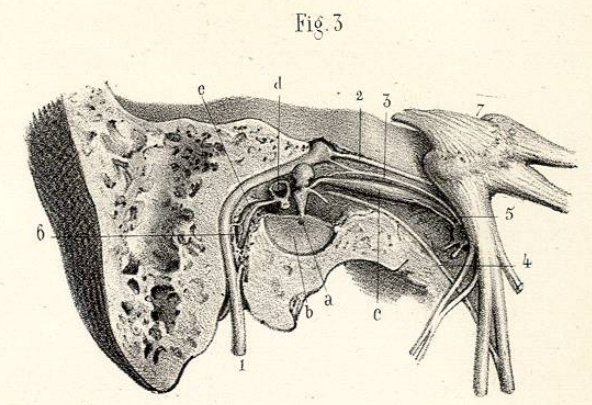
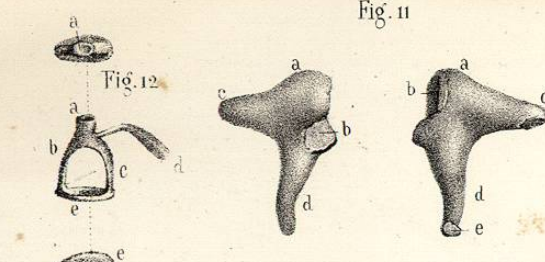
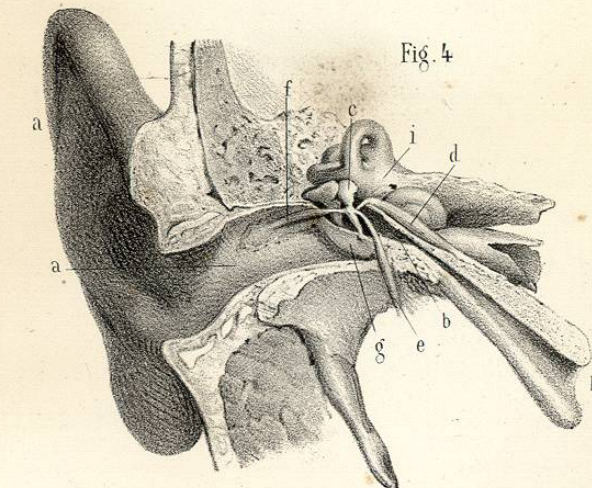
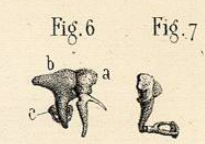
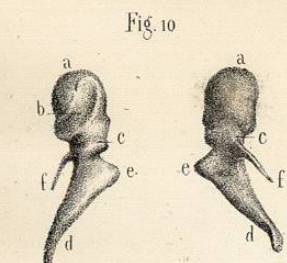
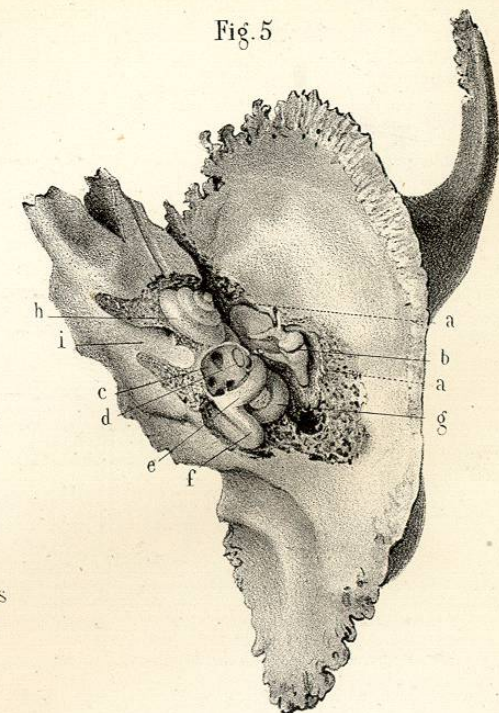
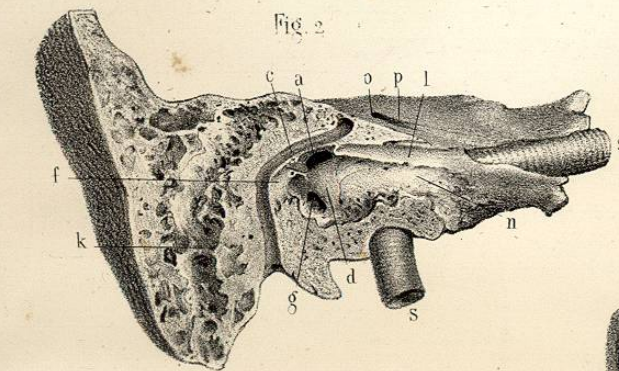
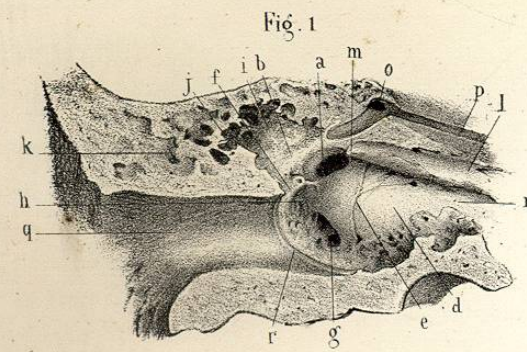
FIGURE 5. — *a, a*. Ligne ponctuée indiquant le trajet du conduit auditif externe. — *b*. Marteau et enclume appliqués contre la paroi externe de la cavité tympanique. — *c*. Cavité vestibulaire offrant plusieurs ouvertures. — *d*. Fenêtre ovale bouchée par la base de l'étrier. — *e*. Canal demi-circulaire supérieur. — *f*. Canal demi-circulaire postérieur. — *g*. Canal demi-circulaire horizontal. — *h*. Limaçon. — *i*. Conduit auditif interne.

FIGURE 6. — *a*. Marteau. — *b*. Enclume. — *c*. Étrier.

FIGURE 10. — *a*. Tête du marteau sur laquelle on voit, en *b*, sa surface articulaire avec l'enclume. — *c*. Col. — *d*. Manche. — *e*. Apophyse courte. — *f*. Apophyse grêle de Raw.

FIGURE 11. — *a*. Corps de l'enclume offrant, *b, b*, ses facettes articulaires. — *c*. Branche horizontale. — *d, d*. Branche verticale de l'enclume articulée avec *e*, os lenticulaire.

FIGURE 12. — *a, a*. Tête de l'étrier offrant une petite excavation pour s'articuler avec l'os lenticulaire. — *b*. Branche antérieure. — *c*. Sa branche postérieure. — *d*. Muscle de l'étrier attaché au col. — *e, e*. Base de l'étrier.





COLEGIO CIVIL  
PREPARATORIA No. 2



## EXPLICATION DE LA PLANCHE 84.

### Oreille interne.

Oreille interne, ou labyrinthe du côté gauche, vue de différentes manières. — Figure 1, face externe ou tympanique du labyrinthe. — Figure 2, face interne ou crânienne du labyrinthe, grossie trois fois. — Figure 3, intérieur du labyrinthe vu par sa face externe ou tympanique. — Figure 4, intérieur du labyrinthe vu par sa face interne ou crânienne. — Figure 5, intérieur du limaçon rendu visible par l'ablation de la lame des contours. — Figure 6, coupe du limaçon suivant son axe. — Figure 7, coupe du limaçon suivant son axe, grossie de 4 diamètres, destinée à faire voir le passage de la branche limacienne du nerf auditif, accompagnée de quelques ramifications vasculaires à travers les conduits de la columelle pour se rendre à la cloison spirale. — Figure 8, coupe du limaçon, grossie de 6 diamètres, destinée à montrer la distribution de la branche limacienne du nerf auditif depuis sa perforation de la columelle jusqu'à sa réflexion terminale sur la lame spirale. — Figures 9 et 10, ensemble de l'oreille moyenne et de l'oreille interne, vu par une section de la face supérieure du rocher, montrant principalement la distribution entière du nerf auditif.

FIGURE 1. — *a*. Paroi externe du vestibule sur laquelle on remarque : *b*, fenêtre ovale; *c*, fenêtre ronde, et *d*, trajet parcouru par le nerf facial. — *e*. Canal demi-circulaire et supérieur. — *f*. Canal demi-circulaire postérieur. — *g*. Canal demi-circulaire horizontal. — *i, i, i*. Paroi du limaçon ou lame des contours. — *j*. Aqueduc du limaçon. — *k*. Portion du rocher correspondant à la gouttière qui précède le conduit auditif interne.

FIGURE 2. — *a*. Paroi interne du vestibule. — *b*. Aqueduc du vestibule. — *c*. Base du limaçon. — *d*. Aqueduc du limaçon. — *e, f*. Gouttière et conduit auditif interne au fond duquel on trouve plusieurs trous pour le passage des nerfs facial et auditif. — *g*. Canal demi-circulaire supérieur. — *h*. Canal demi-circulaire postérieur. — *i*. Canal demi-circulaire horizontal.

FIGURE 3. — *a*. Cavité vestibulaire dans laquelle s'ouvrent : les canaux demi-circulaires par cinq orifices, la rampe vestibulaire du limaçon, et la cavité tympanique par les fenêtres ronde et ovale. — *b, b*. Section de la lame des contours. — *c, c*. Portion osseuse de la lame spirale divisant la cavité conoïde du limaçon en rampe supérieure ou vestibulaire et en rampe inférieure ou tympanique. — *d*. Orifice du sommet de l'axe du limaçon.

FIGURE 4. — *a*. Cavité vestibulaire dans laquelle on voit aboutir : les cavités des canaux demi-circulaires, la fenêtre ovale, la fenêtre ronde et la cavité limacienne. — *b*. Fond du conduit auditif interne répondant à la base

du limaçon et un peu à la paroi interne du vestibule. On y trouve *c*, l'ouverture simple pour le nerf facial, et *d*, les ouvertures multiples pour le passage du nerf auditif.

FIGURE 5. — *a, a*. Lame spirale contournant par son bord interne, *b*, l'axe du limaçon. — *c*. Infundibulum. — *d*. Ouverture de communication des deux rampes. — *e, e, e*. Section de lame des contours. — *f, f, f*. Rampe inférieure ou tympanique. — *g, g, g*. Rampe supérieure ou vestibulaire.

FIGURE 6. — *a*. Conduit de l'axe ou de la columelle aboutissant au sommet et aux trous de la périphérie pour le passage des ramifications vasculaires et nerveuses. — *b*. Infundibulum. — *c*. Base de la columelle répondant au fond du conduit auditif interne. — *d, d, d*. Coupe de la lame spirale. — *e, e, e*. Coupe de la lame des contours. — *f, f, f*. Rampe inférieure. — *g, g, g*. Rampe supérieure.

FIGURES 9 et 10. — *a, a*. Marteau tenant, *b, b*, à son muscle interne, *c, c*, son muscle antérieur, et *d*, son muscle externe. — *e, e*. Enclume. — *f*. Os lenticulaire. — *g*. Étrier. — *h*. Muscle de cet osselet. — *i*. Corde du tympan. — *j*. Nerf facial recevant, *k*, le nerf grand pétreux superficiel. — *l*. Limaçon. — *m*. Nerf auditif. — *n*. Sa branche limacienne, et, *o*, sa branche vestibulaire fournissant : *p*, le rameau du canal vertical postérieur; *q*, le rameau du saccule; *r*, le rameau de l'utricule; *s*, le rameau du canal horizontal, et *t*, le rameau du canal vertical supérieur.