

FACULTAD DE MEDICINA

BIBLIOTECA

QM 25

H58



BIBLIOTECA  
FAC. DE MED. U. C. M. N.

## EXPLICATION DES PLANCHES 1 ET 2.

### Dure-mère vertébro-crânienne.

Les figures 1 et 2 ont pour objet principal de montrer la surface extérieure de la dure-mère rachidienne, et sa continuité avec celle de la dure-mère crânienne, contenant le centre nerveux médullo-encéphalique et tous les nerfs à leur origine. Le tout est logé dans la cavité vertébro-crânienne, dont une moitié a été enlevée.

La figure 3 représente la dure-mère rachidienne isolée du canal osseux, ouverte dans toute sa longueur et privée de la moelle, afin de voir la surface intérieure de cette membrane, ainsi que ses prolongements latéraux sous forme de gaines.

**FIGURE 1. Parties accessoires.** — De *a* en *a*, section demi-circulaire du crâne et de ses parties molles. — *b*, Moitié postérieure de l'atlas pour montrer son adhérence avec la dure-mère. — De *c* en *c* (côté gauche), section des lames des six dernières vertèbres cervicales. — De *d* en *d*, section des lames des douze vertèbres dorsales. — De *e* en *e*, section des cinq vertèbres lombaires. — De *f* en *f*, section des lames soudées des fausses vertèbres sacrées. — De *g* en *g* (côté droit), section des sept vertèbres cervicales, faite de manière à mettre à nu l'artère vertébrale. — De *h* en *h*, section double des apophyses transverses et des douze côtes. — De *i* en *i*, ligaments costo-transversaires postérieurs. — *k*, *k*, Ligaments costo-transversaires inférieurs, séparant les branches postérieures des branches antérieures des nerfs dorsaux. — *l*, *l* (côté gauche), Muscles intercostaux externes. — De *m* en *m*, côtes et espaces intercostaux. — *n*, Carré des lombes. — *o*, *o*, Muscles intertransversaires lombaires.

**Système vasculaire.** — A, Sinus longitudinal supérieur. — B, Saillies des glandes de Pacchioni. — C, C, Sinus latéraux. — D, D, Sinus occipitaux. — E, Pressoir d'Hérophile. — F, F, Ramifications de l'artère méningée moyenne. — G, G, Artère méningée postérieure. — H, Artère vertébrale et ses deux principales courbures.

**Système nerveux.** — Surface extérieure de la dure-mère crânienne. — 2, 2, Portion de cette membrane sur le cerveau, et 3, 3, la même sur le cervelet. — De 4 en 4, Surface extérieure de la dure-mère rachidienne. — 5, 5, 5, 5, Ganglions spinaux. — De 6 en 6, branches antérieures des huit paires cervicales,

et 7, leurs branches postérieures. — 8, 8, Branches antérieures des nerfs dorsaux, et 9, 9, leurs branches postérieures. — 10, 10, Branches antérieures des nerfs lombaires, et 11, 11, leurs branches postérieures. — 12, 12, Branches antérieures des nerfs sacrés, et 13, 13, leurs branches postérieures.

**FIGURE 2. Parties accessoires.** — De *a* en *a*, section demi-circulaire des téguments, des muscles et des os du crâne. — De *b* en *b*, section des apophyses transverses des sept vertèbres cervicales. — De *c* en *c*, section de la base des apophyses transverses des vertèbres dorsales et des extrémités correspondantes des douze côtes. — De *d* en *d*, section des apophyses transverses des vertèbres lombaires. — De *e* en *e*, section du sacrum au niveau des trous sacrés antérieurs. — *f*, Section du sterno-cléido-mastoïdien. — *g*, Scalène antérieur. — *h*, Scalène postérieur. — *i*, *i*, Muscles intercostaux. — *j*, *j*, Carré des lombes. — *k*, Grand et petit psoas.

**Système vasculaire.** — A, Artère méningée antérieure. — B, Artère méningée moyenne. — C, Artère carotide interne. — D, Artère vertébrale.

**Système nerveux.** — 1, Dure-mère crânienne sur le lobe antérieur du cerveau. — 2, Même membrane sur le lobe moyen. — *Id.*, au-devant de la protubérance annulaire et du bulbe crânien. — 4, Prolongement de la dure-mère traversant la fente sphénoïdale pour servir de périoste à la cavité orbitaire. — De 5 en 5, surface antérieure de la dure-mère rachidienne s'étendant du trou occipital jusqu'au niveau de la base du coccyx, en se divisant en plusieurs gaines qui entourent les nerfs formant la queue de cheval.



EXPLICATION DE LA PLANCHE 3.

Surface extérieure de la dure-mère crânienne.

Cette planche montre la surface extérieure de la dure-mère renfermée dans la cavité crânienne, et enveloppant l'encéphale et ses deux autres membranes.

FIGURE 1. — Parties accessoires. — *a, a, a*. Section des téguments et des os du crâne. — *b, b*. Section des muscles temporaux.

Système vasculaire. — *A, A*. Branches des artères méningées moyennes, qui se distribuent sur toute la surface extérieure de la dure-mère.

Système nerveux. — 1, 1. Surface extérieure de la dure-mère recouvrant la convexité du cerveau. — 2, 2. Saillie médiane et antéro-postérieure de cette membrane, formée par le sinus longitudinal supérieur. On voit sur la dure-mère une multitude de débris de prolongements fibro-vasculaires qui font adhérer cette membrane à la boîte crânienne. Ces prolongements sont partout marqués au niveau des sutures. — De 3 en 3, points d'adhérence de la dure-mère, correspondants à la suture sagittale. — 4, 4. *Id.*, correspondants à la suture coronale. Tous ces débris fibro-vasculaires donnent à la surface extérieure de cette membrane un aspect rugueux. — 5, 5. Saillies de la dure-mère formées par les glandes de Pacchioni.

FIGURE 2. Parties accessoires. — *a, a, a*. Section des téguments et des os du crâne. — *b*. Cloison des fosses nasales.

Système vasculaire. — *A*. Artère méningée antérieure. — *B. Id.*, méningée moyenne. — *C. Id.*, mé-

ningée postérieure. — *D*. Artère vertébrale traversant la dure-mère. — *E*. Carotide interne traversant aussi cette membrane. — *F*. Sinus latéral se jetant dans le golfe de la veine jugulaire interne.

Système nerveux. — 1. Dure-mère crânienne se moulant sur le lobe antérieur du cerveau. — *Id.*, sur le lobe moyen. — 3. *Id.*, sur le cervelet. — 4. Double prolongement de la dure-mère, qui traverse la fente sphénoïdale et le trou optique pour former le périoste orbitaire et la gaine du nerf optique. — 5. Prolongement de la dure-mère dans les fosses nasales pour former des gaines au nerf olfactif. — 6. Débris de prolongements fibro-vasculaires établissant l'adhérence de cette membrane avec le bord postérieur des petites ailes du sphénoïde. — 7. *Id.*, points d'adhérence avec la suture fronto-pariétale. — 8. *Id.*, avec le bord supérieur du rocher. — 9. *Id.*, au pourtour du trou occipital. — 10. *Id.*, à la gouttière basilaire. — 11. Nerf maxillaire supérieur. — 12. *Id.*, maxillaire inférieur. — 13. Nerf pneumogastrique. Chacun de ces nerfs, en traversant la dure-mère, est entouré d'une gaine formée par cette membrane, laquelle se continue, à la sortie des trous de la base du crâne, avec le périoste extérieur. — 14. Dure-mère soulevée par plusieurs glandes de Pacchioni, et se logeant dans les dépressions osseuses correspondantes.

PL. 5.

Fig. 1.

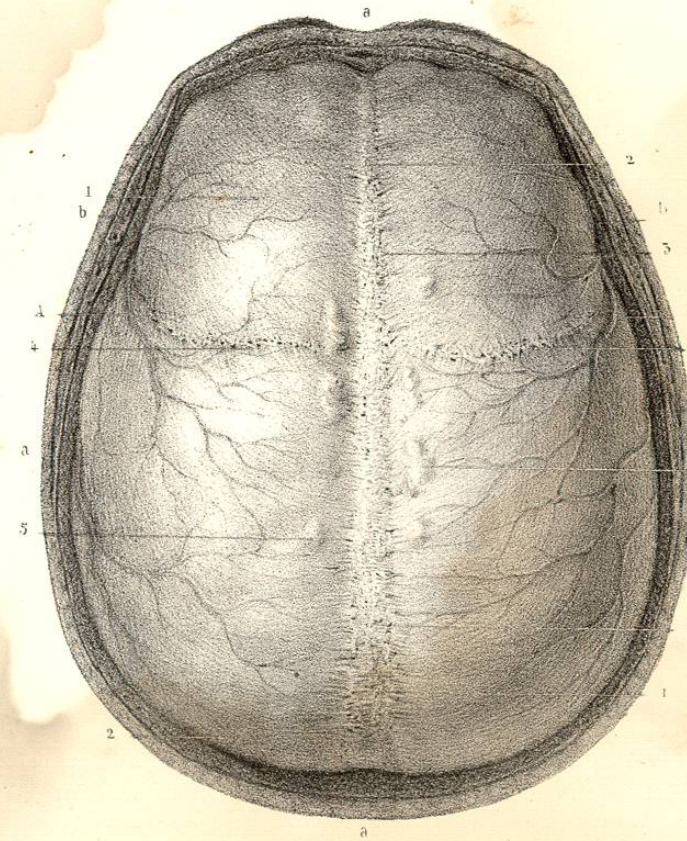
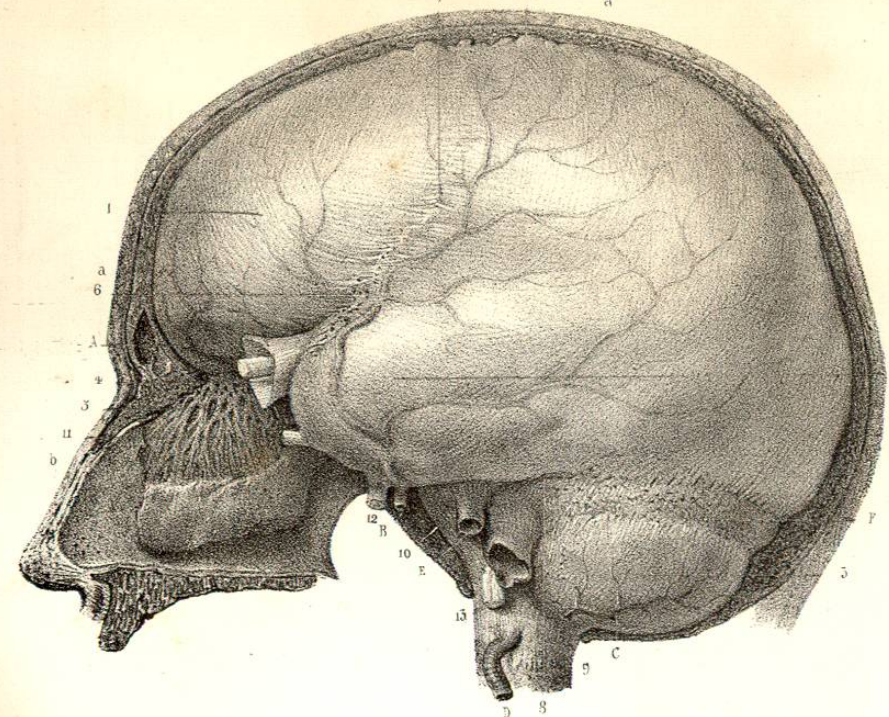


Fig. 2



COLEGIO CIVIL  
PREPARATORIA No. 2



Fig. 1.

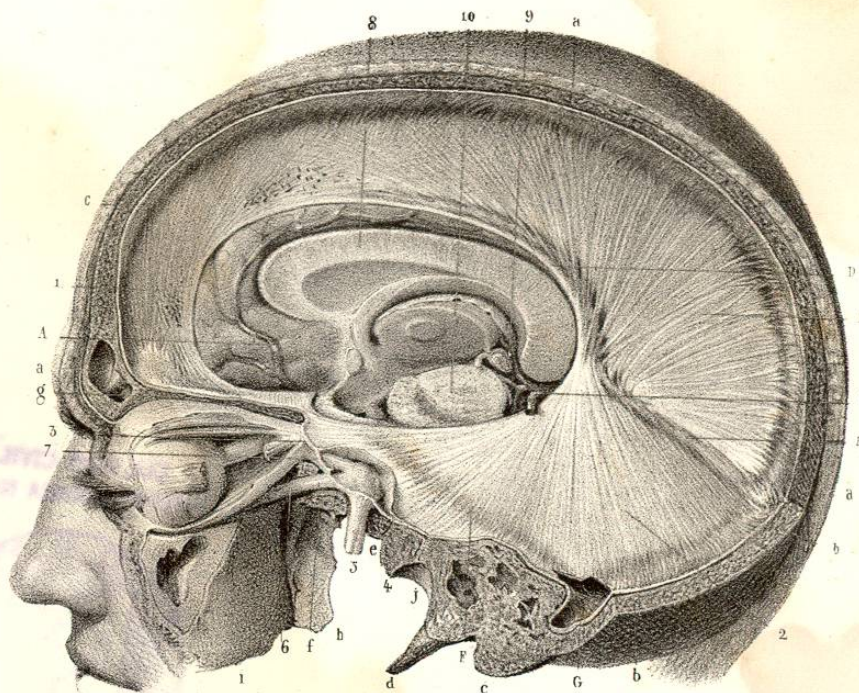
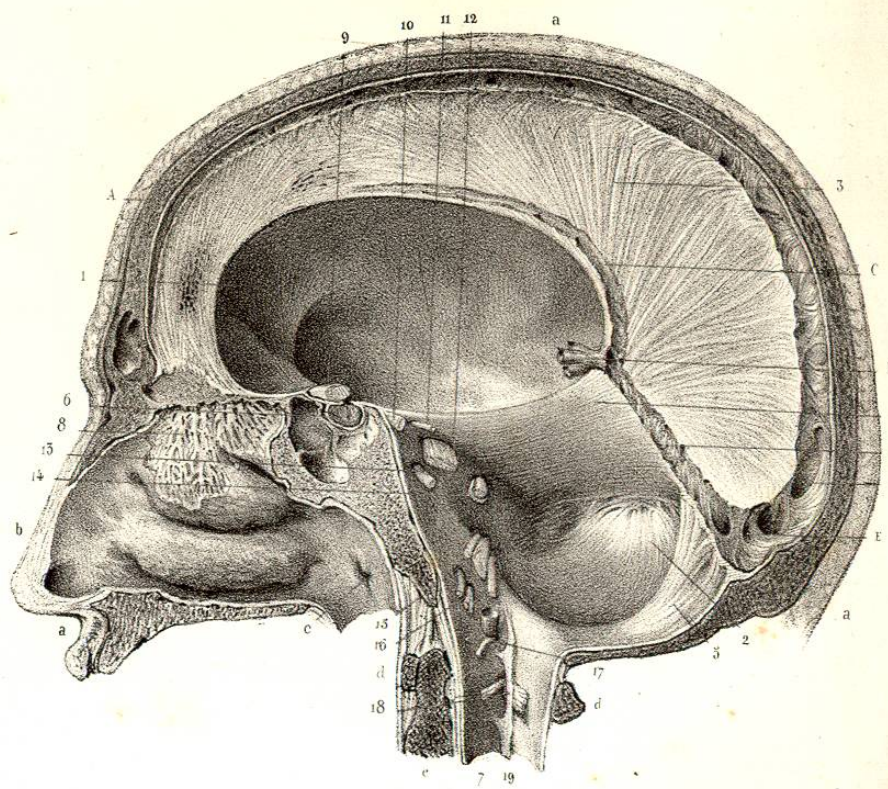


Fig. 2.



EXPLICATION DE LA PLANCHE 4.

Surface intérieure de la dure-mère crânienne.

Surface intérieure de la dure-mère crânienne avec ses trois replis (cloisons incomplètes) désignés sous le nom de faux du cerveau, tente du cervelet et faux du cervelet, qui divisent la cavité crânienne en plusieurs loges.

**FIGURE 1. Parties accessoires.** — *a, a, a.* Section antéro-postérieure des téguments et des os du crâne. — *b, b.* Section presque horizontale des mêmes parties. — *c.* Coupe de l'apophyse mastoïde. — *d.* Apophyse styloïde. — *e.* Coupe du trou ovale. — *f. Id.*, du trou grand rond. — *g. Id.*, de la voûte orbitaire. Ces coupes sont faites pour montrer les gaines fournies aux nerfs par la dure-mère. — *h.* Apophyse ptérygoïde. — *i.* Tubérosité maxillaire. — *j.* Cavité glénoïde.

**Système vasculaire.** — A. Artère cérébrale antérieure. — B. Veines de Galien. — C, C. Sinus longitudinal supérieur. — D. Sinus longitudinal inférieur. — E. Sinus droit. — F. Sinus pétreux supérieur. — G. Sinus latéral ouvert, recevant le sinus pétreux supérieur.

**Système nerveux.** — 1, 1. Faux du cerveau. — 2. Foliolle gauche de la tente du cervelet. — 3. Double prolongement de la dure-mère à travers le trou optique et la fente sphénoïdale dans la cavité orbitaire. L'un de ces prolongements forme le périoste de l'orbite, l'autre fournit une gaine au nerf optique. Le releveur de la paupière supérieure et tous les muscles de l'œil, moins le petit oblique, s'insèrent entre ces deux prolongements. — 4. Lambeau renversé de la dure-mère, afin de voir le ganglion de Gasser logé dans l'épaisseur de cette membrane. — 5. Gaine du nerf maxillaire inférieur. — 6. *Id.*, du nerf maxillaire supérieur. — 7. *Id.*, du nerf ophthalmique de Willis. — 8. Coupe du corps calleux pour montrer ses rapports avec le bord inférieur de la faux. — 9. Glande pinéale et ses deux pédoncules. — 10. Coupe du pédoncule du cerveau.

**FIGURE 2. Parties accessoires.** — *a, a, a.* Section médiane, verticale, antéro-postérieure des téguments, des os du crâne et de la face. — *b.* Paroi externe des fosses nasales. — *c.* Trompe d'Eustache. — *d, d.* Coupe de l'atlas. — *e. Id.*, de l'axis.

**Système vasculaire.** — A, A. Sinus longitudinal supérieur logé dans l'épaisseur du bord supérieur de la faux, et ouvert dans toute son étendue pour montrer les brides qui le traversent en tous sens. — B. Sinus droit recevant C le sinus longitudinal inférieur et D les veines de Galien. — E. Pressoir d'Hérophile.

**Système nerveux.** — 1. Surface intérieure de la dure-mère tapissant la loge cérébrale. — 2 *Id.*, tapissant la loge cérébelleuse. — 3. Faux du cerveau. — 4. Face inférieure de la foliole droite de la tente du cervelet. — 5. Faux du cervelet, s'étendant de la protubérance occipitale interne au trou occipital. — 7. Prolongement de la dure-mère dans le canal rachidien. La surface intérieure de la dure-mère diffère de la surface extérieure par son aspect lisse et poli, dû au feuillet pariétal de l'arachnoïde qui la revêt. — 8. Gaine de la dure-mère, fournie au nerf olfactif. — 9. Nerf optique. — 10. Nerf moteur oculaire commun. — 11. Pathétique. — 12. Nerfs trijumeaux. — 13. Moteur oculaire externe. — 14. Nerfs facial et auditif. — 15. Les trois portions de la huitième paire. — 16. Portions du nerf grand hypoglosse. — 17. Première paire cervicale, subjacente à l'artère vertébrale. — 18. Deuxième paire cervicale. La dure-mère est traversée par tous ces nerfs, lesquels en reçoivent autant de gaines. — 19. Ligament dentelé.



EXPLICATION DE LA PLANCHE 5.

Prolongements intérieurs de la dure-mère crânienne et du sinus.

On voit sur les figures 1 et 3 à la surface intérieure de la dure-mère crânienne, avec les replis, les prolongements et les sinus de cette membrane. La figure 1 montre la tente du cervelet conservée en entier et en rapport avec l'isthme, la faux du cerveau étant enlevée. La figure 2 est destinée à montrer le foramen ovale de Pacchioni, et les insertions des extrémités des deux circonférences de la tente du cervelet. Dans la figure 3, la tente et la faux sont coupées au niveau de leurs bords postérieurs, et les sinus de la dure-mère sont mis à découvert. Enfin, la figure 4 montre la cavité du pressoir d'Hérophile et les embouchures des six sinus.

FIGURE 1. Parties accessoires. — a, a, a, a. Coupe horizontale des légumens et des os du crâne. — b, b. Section des muscles temporaux. — c, c. *Id.* des muscles frontaux. — d, d. Apophyse crista-galli.

Système vasculaire. — AA. Artères carotides internes coupées. — B. Veines de Galien. — C. Coupe du sinus longitudinal supérieur. — D. *Id.* du sinus droit. Système nerveux. — 1, 1. Dure-mère recouvrant les surfaces orbitaires de la base du crâne. — 2. Adhérence de la dure-mère à l'apophyse crista-galli. — 3. Dure-mère recouvrant la lame criblée de l'ethmoïde; les trous de cette lame sont traversés par de petites gaines de la dure-mère aux apophyses d'Ingrassias. — 4, 4. Adhérence de la dure-mère aux apophyses d'Ingrassias. — 5, 5. Dure-mère tapissant les fosses sphénoïdales. — 6. Tente du cervelet. — 7, 7. Sa circonférence postérieure correspondant aux gouttières latérales, et 8, 8, aux bords supérieurs des rochers. — 9, 9. Circonférence antérieure formant avec la gouttière basilaire un espace parabolique qui est le foramen ovale de Pacchioni. — 10, 10. Nerf moteur oculaire commun. — 11. Nerf optique traversant le trou optique. — 12. Chiasma des nerfs optiques. — 13. Nerf pathétique. — 14. Nerf de la tente du cervelet. — 15. Tubercule mamillaire. — 16. Tubercules quadrijumeaux. — 17. Glande pinéale. — 18. Coupe du ventricule moyen.

FIGURE 2. Système nerveux. — Dure-mère tapissant la gouttière basilaire. — 2. Feuillet superficiel de cette membrane recouvrant le corps pituitaire, et qui est percé d'un trou pour le passage à la tige pituitaire. — 3. Gaine de la dure-mère traversant le trou optique. — 4. Foramen ovale de Pacchioni, formé par la petite circonférence de la tente du cervelet et la gouttière basilaire. — 5, 5. Insertion des extrémités de la circonférence antérieure de la tente sur les apophyses clinoides antérieures. — 6, 6. Extrémités de la circonférence postérieure se fixant aux apo-

physes clinoides postérieures, et formant avec le sommet du rocher une espèce de pont au-dessous duquel passe le nerf trijumeau. — 7. Nerf optique s'engageant dans le trou optique. — 8. Nerf moteur oculaire commun. — 9. Nerf pathétique. — 10. Nerf trijumeau. — 11. Moteur oculaire externe. — 12. Nerf grand hypoglosse se dirigeant du bulbe vers le trou condylien antérieur.

FIGURE 3. Système vasculaire. — A, A. Sinus pétreux supérieurs. — B, B. Sinus latéraux. — C, C. Sinus pétreux inférieurs. — D, D. Sinus occipitaux se terminant au golfe des veines jugulaires. — E, E. Sinus caverneux, présentant en avant une dilatation nommée sinus ophthalmique, et renfermant les artères carotides, les nerfs moteurs oculaires externes et les plexus caverneux. — F. Sinus coronaire environnant le corps pituitaire. — G. Sinus transverse. — H. Fin du sinus longitudinal supérieur.

Système nerveux. — (Côté gauche.) 1. Prolongement de la dure-mère dans l'orbite, à travers le trou optique et la fente sphénoïdale supérieure, lequel forme le périste orbitaire. — (Côté droit.) 2. Prolongement orbitaire de la dure-mère, qui se divise en deux portions; l'une, centrale, forme une gaine au nerf optique; l'autre, périphtérique, revêt les parois de l'orbite et se continue en avant et de chaque côté avec le périoste extérieur. — 3. Nerf optique. — 4. Moteur oculaire commun. — 5. Pathétique. — 6. Ophthalmique de Willis. — 7. Moteur oculaire externe. — 8. Facial et auditif. — 9. Les trois portions de la huitième paire. — 10. Grand hypoglosse. — 11. Bulbe coupé.

FIGURE 4. Système vasculaire. — A. Pressoir d'Hérophile avec l'embouchure des six sinus, qui sont : B. Sinus longitudinal supérieur; C, C. Sinus latéraux; D, D. Sinus occipitaux; E. Ouverture du sinus droit.

Pl. 5.

Fig. 2.

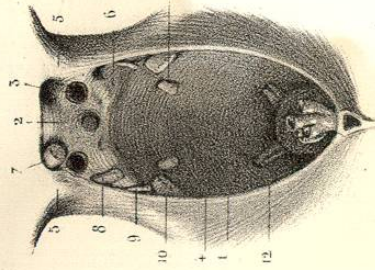


Fig. 4.

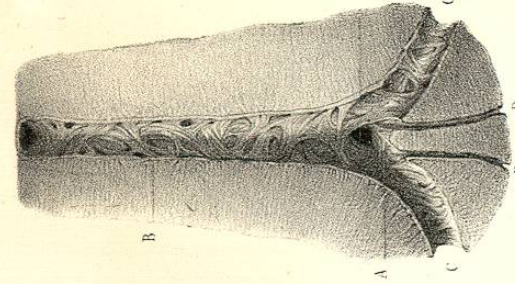


Fig. 1.

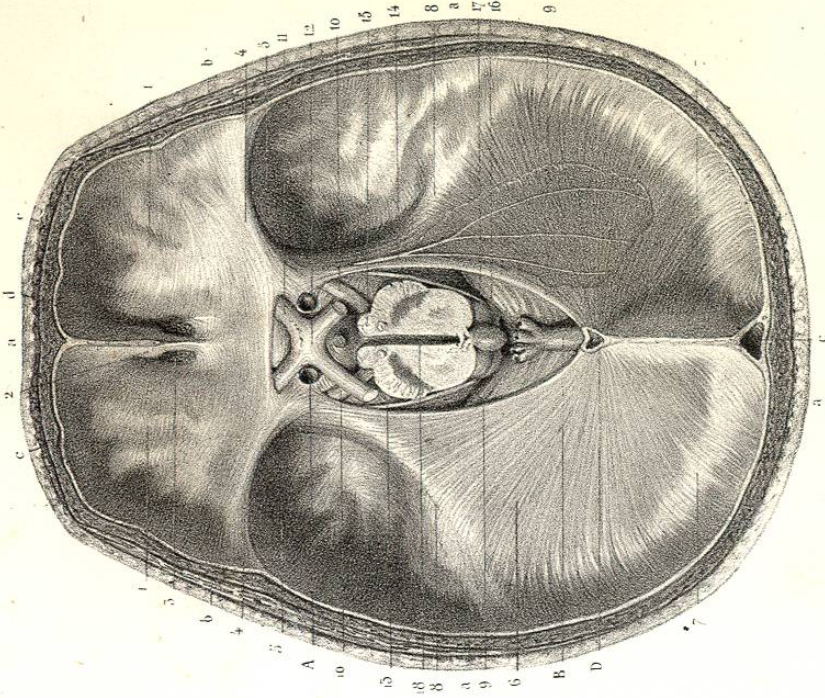
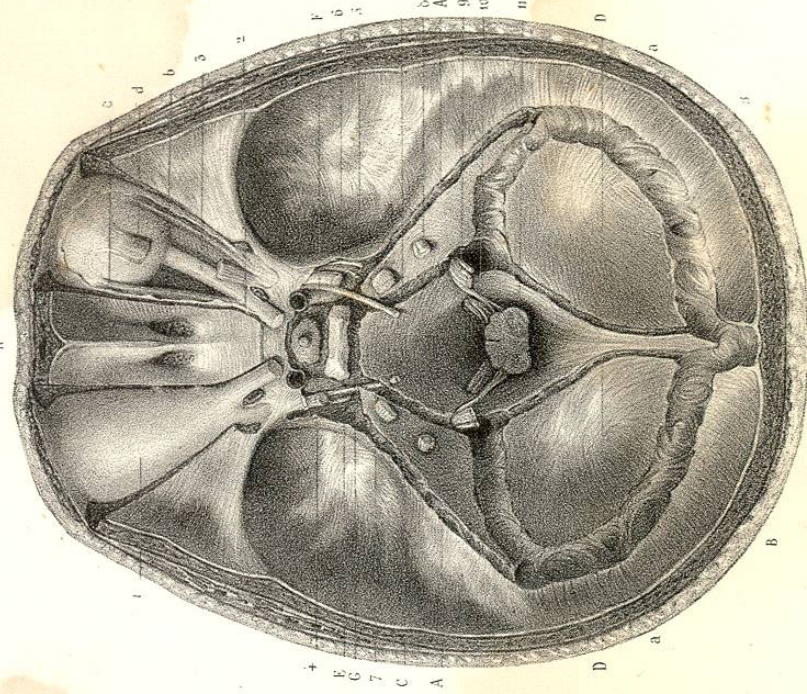


Fig. 3.





## EXPLICATION DES PLANCHES 6 ET 7.

### Arachnoïde vertébro-crânienne.

Les figures 1 et 2 sont destinées à faire voir les feuillets viscéral et pariétal de l'arachnoïde rachidienne, et la continuité de celle-ci avec l'arachnoïde crânienne. Le feuillet viscéral enveloppe l'axe nerveux médullo-encéphalique et l'origine de tous les nerfs dont il est séparé par la pie-mère et par une couche de liquide séreux. On voit, à travers l'arachnoïde, les divisions artérielles des rameaux spinaux antérieur et postérieur. Le feuillet pariétal tapisse la surface intérieure de la dure-mère, à laquelle il adhère intimement.

La figure 3 a pour but de montrer : 1° l'arachnoïde rachidienne entre la dure-mère et la pie-mère; 2° les cavités contenant, dans l'état normal, le liquide céphalo-rachidien; 3° la continuité du feuillet viscéral avec le feuillet pariétal au moyen des gaines que le premier fournit aux nerfs et au ligament dentelé.

La figure 4 représente une coupe horizontale de la moelle et de ses enveloppes, afin d'étudier les rapports qui existent entre ces organes et les deux cavités de l'arachnoïde.

**FIGURE 1. Plan antérieur. Système vasculaire.** — A. Artère vertébrale. — B. Tronc basilaire formé par la convergence des artères vertébrales. — C. Rameau spinal antérieur formé supérieurement par la convergence des deux artérioles provenant des artères vertébrales, apparaissant ici à travers la transparence de l'arachnoïde. — D, D. Artères carotides internes vues à leur entrée dans le crâne.

**Système nerveux.** — 1, 1. Feuillet viscéral de l'arachnoïde sur les lobes antérieurs du cerveau. — 2, 2. *Id.* sur la protubérance et le bulbe rachidien. La transparence de l'arachnoïde permet de voir le réseau veineux de la pie-mère et la plupart des nerfs crâniens. — De 4 en 4, feuillet viscéral de l'arachnoïde enveloppant la pie-mère médullaire, dont on voit, par transparence, les divisions artérielles du rameau spinal antérieur, la moelle qui dessine la forme de cette membrane, les racines des nerfs rachidiens, et le faisceau des nerfs qu'on appelle queue de cheval. — De 5 en 5, feuillet pariétal de l'arachnoïde sur la face intérieure de la dure-mère rachidienne. — 6. Plexus cervical. — 7. Plexus brachial. — De 8 en 8, nerfs dorsaux. — 9. Plexus lombaire. — 10. Plexus sacré. — 11. Huitième paire des nerfs crâniens. — 12. Neuvième paire.

**FIGURE 2. Plan postérieur. Système vasculaire.** — A. Réseau veineux de la pie-mère, vu à travers l'arachnoïde. — B. Sinus longitudinal supérieur ouvert, recevant les veines cérébrales. — C. Sinus latéral. — D. Pressoir d'Hérophile ouvert, recevant les sinus droit, longitudinal supérieur et latéraux, dans lesquels on voit les embouchures des veines de la convexité du cerveau. — De E en E, divisions artérielles des rameaux spinaux postérieurs. — F. Artère vertébrale.

**Système nerveux.** — 1, 1. Arachnoïde encéphalique sur les lobes du cerveau. — 2, 2. *Id.* sur le cervelet. — 3, 3. Feuillet viscéral de l'arachnoïde médul-

laire ou rachidienne. — 4. Point de réunion de l'arachnoïde rachidienne avec l'arachnoïde crânienne. — 5. Ampoule formée par l'arachnoïde autour de la queue de cheval. — 6, 6. Gainés formées par l'arachnoïde aux racines postérieures des nerfs spinaux. — De 7 en 7, feuillet pariétal de l'arachnoïde tapisant la face intérieure de la dure-mère. — 8, 8. Ganglions et branches des nerfs rachidiens. — 9, 9. Branches postérieures des nerfs dorsaux, séparées par les ligaments costaux transversaires inférieurs.

**FIGURE 3. Système nerveux.** — 1. Dure-mère rachidienne incisée supérieurement et érignée sur les côtés. — 2, 2. Gainés formées par cette membrane autour des racines et des ganglions spinaux. — 3. Arachnoïde rachidienne ou médullaire laissant voir par transparence les rameaux spinaux mis à nu supérieurement. — 4, 4. Gainés formées par l'arachnoïde autour des racines des nerfs et du ligament dentelé. — 5, 5. Points de communication du feuillet viscéral de l'arachnoïde avec son feuillet pariétal. — 6. Pie-mère dans l'épaisseur de laquelle on voit les divisions artérielles du rameau spinal antérieur. — 7. Ligament dentelé séparant les racines antérieures des racines postérieures des nerfs spinaux; et servant de communication entre la dure-mère et la pie-mère.

**FIGURE 4. Système nerveux.** — 1. Dure-mère rachidienne. — 2. Feuillet pariétal de l'arachnoïde. — 3. Feuillet viscéral. — 4. Pie-mère. — 5. Moelle. — 6. Cavité arachnoïdienne. — 7. Cavité sous-arachnoïdienne. — 8. Point de réunion du feuillet viscéral avec le feuillet pariétal. — 9. Gaine de la dure-mère autour des racines d'un des nerfs spinaux et du ganglion correspondant. — 10. Racine postérieure et ganglion intervertébral. — 11. Racine antérieure. — 12. Ligament dentelé.