

EXPLICATION DES PLANCHES 32 ET 33.

Dixième et onzième paires.

Pneumogastrique gauche, depuis le trou déchiré postérieur jusqu'à sa terminaison sur l'estomac et le foie, en rapport avec les autres nerfs; trajet et terminaison du nerf spinal.

**Parties accessoires.** — *a.* Corps thyroïde. — *b.* Trachée. — *c.* Poumon gauche déjeté à droite. — *d.* Foie soulevé et érigé par son ligament suspenseur. — *e.* Œsophage. — *f.* Grosse tubérosité de l'estomac, tirée à gauche. — *g.* Crosse de l'aorte. A sa convexité, on voit les artères sous-clavières et carotides coupées; à la convexité s'abouche le canal artériel.

**Système nerveux.** — 1, 1, 1. — *Nerf pneumogastrique.* — 2. Anastomoses du pneumogastrique et de l'hypoglosse. — 3. Anastomose du ganglion plexiforme avec la branche interne du spinal. — 4. Pharyngien passant au-devant de l'artère carotide interne. — 5. Nerf laryngé supérieur ou interne placé derrière l'artère carotide interne. — 6. Laryngé externe. — 7. Plexus laryngé formé par le laryngé externe et le grand sympathique. — 8. Nerf cardiaque supérieur. — 9. Cardiaque moyen. — 10, 10. Laryngé inférieur ou récurrent formant une anse autour de la crosse de l'aorte et s'engageant derrière le bord inférieur du constricteur inférieur du pharynx. — 11. Ganglion pulmonaire. — 12. Ses anastomoses avec le grand sympathique. — 13. Plexus pulmonaire postérieur. — 14. Plexus œsopha-

gien. — 15. Anses formées autour de l'œsophage par les pneumogastriques gauche et droit. — 16. Cordon œsophagien traversant le diaphragme. — 17. Plexus formé par le cordon sur la face antérieure du cardia. — 18. Branches pour la grande tubérosité de l'estomac. — 19. Branches de la petite courbure. — 20. Branches de la face antérieure de l'estomac. — 21. Branches hépatiques s'associant au plexus hépatique du grand sympathique et se ramifiant dans l'épaisseur du foie après avoir traversé le sillon transverse. — 22. *Glosso-pharyngien.* — 23. Sa branche linguale. — 24. Branche pharyngienne. — 25. Branche pour le muscle stylo-pharyngien. — 26. *Spinal.* — 27. Branche interne concourant à former le nerf pharyngien. — 28. Branche externe passant en avant de la veine jugulaire interne, derrière le sterno-cléido-mastoïdien, auquel elle donne des branches. — 29. Rameau de la branche externe traversant le sterno-cléido-mastoïdien pour se rendre au trapèze, et s'anastomosant avec la troisième cervicale. — 30. Son anastomose de la quatrième cervicale. — 31. Portion cervicale du grand sympathique. — 32, 32. Portion thoracique.

EXPLICATION DES PLANCHES 34 ET 35.

Suite de la dixième paire.

Pneumogastrique droit, depuis la première paire cervicale jusqu'à sa terminaison à la face postérieure de l'estomac et au ganglion semi-lunaire droit, en rapport avec les muscles, les vaisseaux et les nerfs.

**Parties accessoires.** — *a.* Masséter recouvert supérieurement par la glande parotide et le canal de Sténon. — *b.* Buccinateur traversé par le canal de Sténon. — *c.* Sterno-cléido-mastoïdien coupé. — *d.* Trapèze échanuré afin de voir les divisions du spinal. — *e.* Muscle thyro-hyoïdien. — *f.* Crico-thyroïdien. — *g.* Constricteur inférieur du pharynx. — *h.* Œsophage traversant le diaphragme. — *i.* Estomac coupé et érigé pour montrer en même temps ses faces antérieure et postérieure. — *k.* Trachée. — *l.* Bronche et ses divisions. — *m.* Foie.

**Système vasculaire.** — A. Tronc brachio-céphalique. — B. Artère sous-clavière passant entre les deux scalènes. — C. Artère carotide primitive coupée pour laisser voir le laryngé inférieur qui est placé derrière elle. — D. Artère carotide externe et ses divisions. — E. Carotide interne. — F. Veine cave supérieure recevant, G, la veine azygos. — H. Canal thoracique. — I. Aorte thoracique. — K. Aorte abdominale. — L. Trépid-cœliaque. — M. Artère mésentérique supérieure. — N. Artère rénale. Toutes ces artères sont enlacées par des plexus nerveux qui portent les mêmes noms qu'elles.

**Système nerveux.** — 1. Portion cervicale du pneumogastrique longeant les artères carotides primitive et interne. — 2. Portion thoracique du même nerf appliquée à la face postérieure de la bronche et de l'œsophage. — 3. Portion abdominale se perdant à la face postérieure de l'estomac, où elle s'anastomose avec le pneumogastrique gauche; elle se jette en majeure partie dans, 4, le ganglion semi-lunaire droit. — 5. Branches intercarotidiennes. — 6. Laryngé supérieur traversant la membrane thyro-hyoïdienne. — 7. Laryngé externe

donnant au muscle crico-thyroïdien. — 8. Plexus laryngé. — 9. Nerf cardiaque supérieur. — 10. Laryngé inférieur ou récurrent formant autour de l'artère sous-clavière une anse à concavité supérieure, et traversant le pharynx au niveau du, 11, bord inférieur du constricteur inférieur. — 12. Anastomose du laryngé inférieur avec, 13, le ganglion cervical moyen. — 14. Branches cardiaques inférieures. — 15. Ganglion pulmonaire. — 16. Plexus pulmonaire envoyant des rameaux qui accompagnent la partie postérieure des divisions bronchiques. — 17. Anastomose du ganglion pulmonaire avec les ganglions thoraciques supérieurs. — 18. Branches qui passent derrière l'œsophage pour s'anastomoser avec le pneumogastrique gauche. — 19. Nerf glosso-pharyngien. — 20. Son rameau carotidien. — 21, 21. Hypoglosse coupé. — 22. Rameau carotidien de ce dernier nerf. — 23. Ganglion cervical supérieur. — 24. Plexus intercarotidien, formé par les nerfs pneumogastrique, glosso-pharyngien, hypoglosse et grand sympathique; ce plexus en fournit d'autres qui enlacent toutes les artères de la face et du crâne. — 25. Anastomose du réseau nerveux de l'artère faciale avec le nerf facial. — 26. Branche externe du spinal. — 27. Son rameau pour le sterno-cléido-mastoïdien, anastomosé avec la troisième paire cervicale. — 28. Rameau trapézien du spinal s'anastomosant avec le rameau trapézien de la quatrième paire cervicale. — 29, 29. Nerf spinal. — 30, 30. Nerf phrénique sectionné. — 31. Grand splanchnique se jetant dans le ganglion semi-lunaire. — 32. Grand splanchnique destiné au plexus rénal. — 33. Petit splanchnique.



EXPLICATION DE LA PLANCHE 36.

Suite de la dixième paire.

Cette planche montre les rapports et la terminaison des nerfs laryngés, les plexus pulmonaires, cardiaque et bronchiques. La figure 1 représente les laryngés inférieurs, vus par la face antérieure; plexus pulmonaires antérieurs et plexus cardiaque. — La figure 2 fait voir les ganglions pulmonaires, leurs anastomoses médianes ou plexus bronchiques; commencement du plexus œsophagien: toutes ces parties sont vues par la face postérieure. — La figure 3 représente la terminaison des nerfs laryngés à la face postérieure des muscles et de la muqueuse du larynx. — La figure 4 offre le larynx vu de profil pour montrer la terminaison du laryngé inférieur.

FIGURE 1. — **Parties accessoires.** — *a*, Os hyoïde. — *b*, Portion saillante du larynx. — *c*, Trachée. — *d*, Muscle thyro-hyoïdien. — *e*, *e*, Crico-thyroïdien. — *f*, *f*, Scalène antérieur. — *g*, *g*, Corps thyroïde. — *h*, *h*, Diaphragme. — *i*, *i*, Débris du péricarde.

**Système vasculaire.** — *A*, Artère pulmonaire et infundibulum. — *B*, Branche gauche de l'artère pulmonaire. — *C*, Branche droite passant par derrière, *D*, la crosse de l'aorte. — *E*, Cordon fibreux qui résulte de l'oblitération du canal artériel. — *F*, Artère sous-clavière gauche. — *G*, *G*, Artère carotide primitive gauche, dont une portion a été enlevée pour laisser voir le laryngé supérieur du même côté. — *H*, Tronc brachio-céphalique coupé pour démasquer les nerfs cardiaques. — *I*, Veine cave supérieure et embouchure de la veine azygos. — *K*, Artère et veine coronaire gauche. — *L*, Artère et veine coronaire droite.

**Système nerveux.** — 1, 1, Pneumogastrique. — 2, 2, Laryngé supérieur passant entre le muscle thyro-hyoïdien et la membrane du même nom. — 3, 3, Laryngé externe se perdant au crico-thyroïdien. — 4, Nerf cardiaque supérieur. — 5, 5, Cardiaques moyens. — 6, — Cardiaque inférieur; ces nerfs se rendent aux, 7, ganglions et plexus cardiaques. — 8, 8, Nerfs qui émanent de ce plexus et enlacent les vaisseaux coronaires. — 9, 9, Plexus pulmonaire antérieur. — 10, 10, Laryngé inférieur. On voit que le gauche embrasse la crosse de l'aorte, que le droit embrasse l'artère sous-clavière; tous les deux se rendent à la face postérieure du larynx en traversant le bord inférieur du constricteur inférieur. — 11, Branches trachéennes.

FIGURE 2. — **Système nerveux.** — 1, 1, Ganglions pulmonaires. — 2, Anastomoses médianes de ces gan-

glions à la face postérieure de la trachée et de l'origine des bronches (plexus bronchique). — 3, Nerf laryngé gauche concourant à la formation de ce plexus. — 4, Anastomoses de deux pneumogastriques à la face postérieure de l'œsophage.

FIGURE 3. — **Parties accessoires.** — *a*, Base de la langue. — *b*, Bord postérieur du cartilage thyroïde. — *c*, *c*, Corps thyroïde. — *d*, Muscle crico-aryténoïdien postérieur. — *e*, Muscle aryténoïdien.

**Système nerveux.** — 1, 1, Laryngé supérieur traversant la membrane thyro-hyoïdienne et donnant des branches linguales, épiglottiques, et d'autres pour la muqueuse qui recouvre la face postérieure du larynx. — 2, Filet du muscle aryténoïdien. — 3, Anastomose de Galien. — 4, Laryngé inférieur. — 5, Branches trachéennes. — 6, Filet du muscle crico-aryténoïdien postérieur. — 7, Filet du muscle aryténoïdien, donné par le laryngé inférieur. — 8, Branche destinée aux muscles crico-aryténoïdien latéral et crico-aryténoïdien postérieur.

FIGURE 4. — **Parties accessoires.** — *a*, *a*, Moitié de l'os hyoïde. — *b*, Cartilage thyroïde coupé. — *c*, Membrane thyro-hyoïdienne. — *d*, Cartilage cricoïde. — *e*, Trachée. — *f*, Œsophage. — *g*, Épiglote. — *h*, Grande corne du cartilage thyroïde unie à *i*, la grande corne de l'os hyoïde, par *k*, le ligament thyro-hyoïdien latéral. — *l*, Membrane thyro-hyoïdienne traversée par le laryngé supérieur. — *m*, Muscle crico-aryténoïdien postérieur. — *n*, Crico-aryténoïdien latéral. — *o*, Thyro-aryténoïdien.

**Système nerveux.** — 1, Laryngé inférieur. — 2, Filets du crico-aryténoïdien postérieur. — 3, Filets du crico-aryténoïdien latéral. — 4, Filets du thyro-aryténoïdien. — 5, Filet aryténoïdien.

Fig. 2.

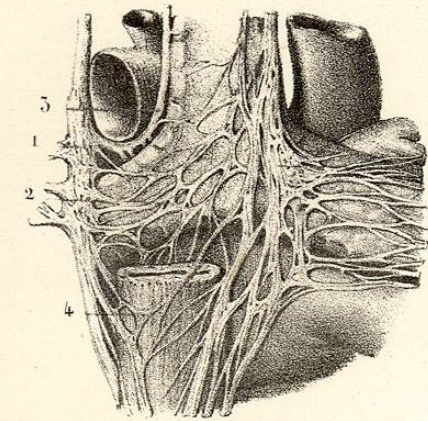


Fig. 3.

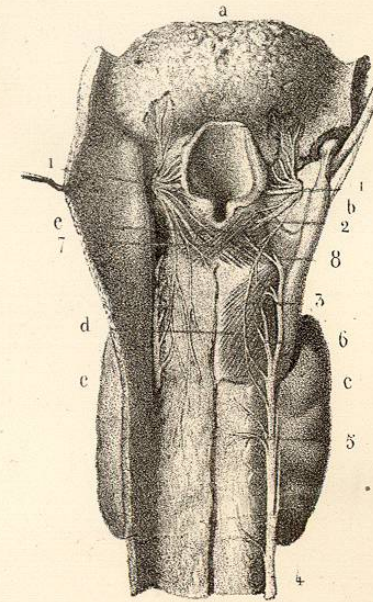


Fig. 4

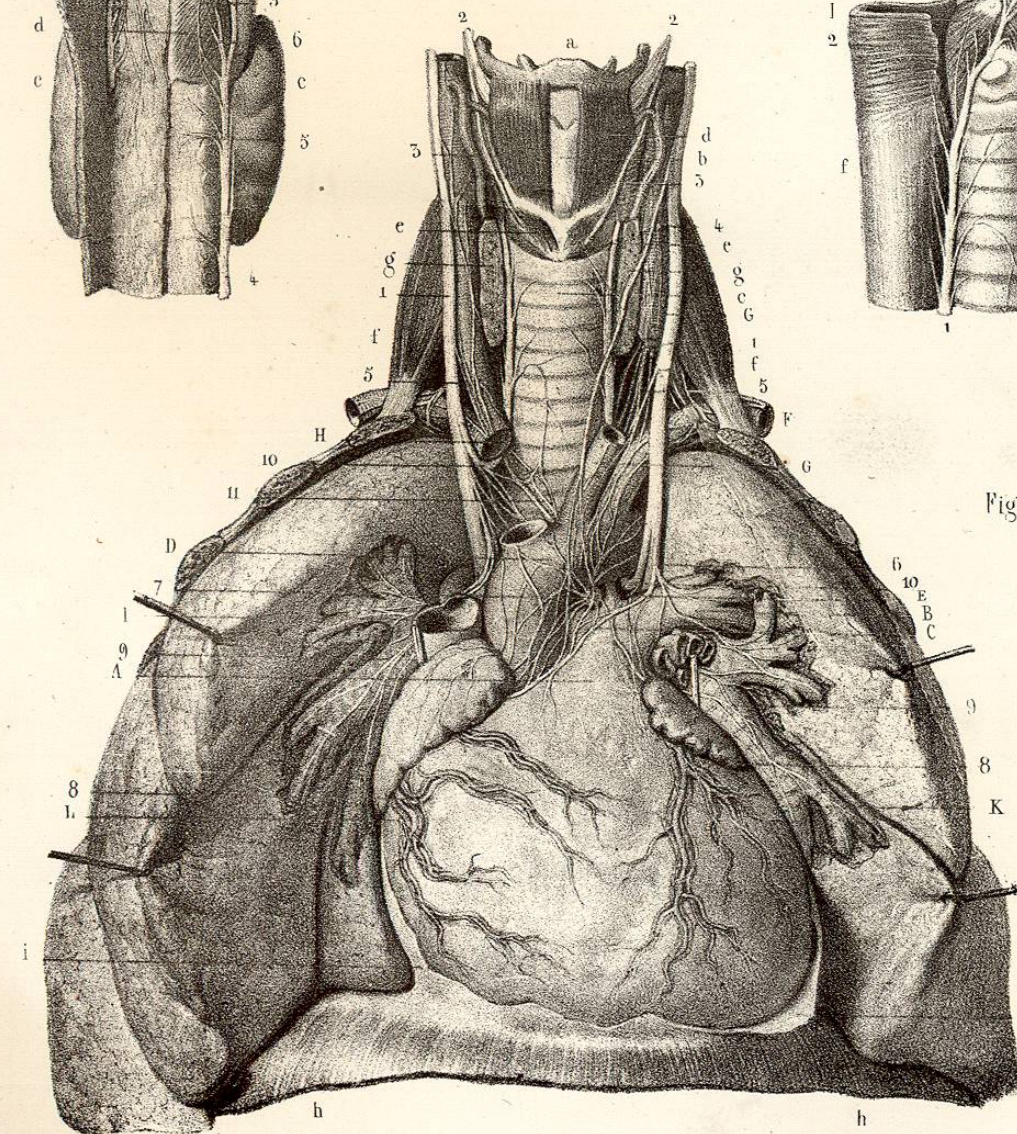
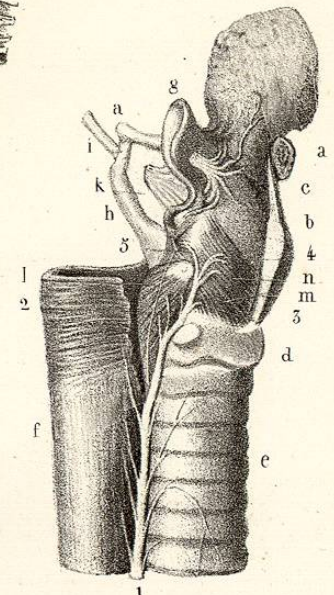
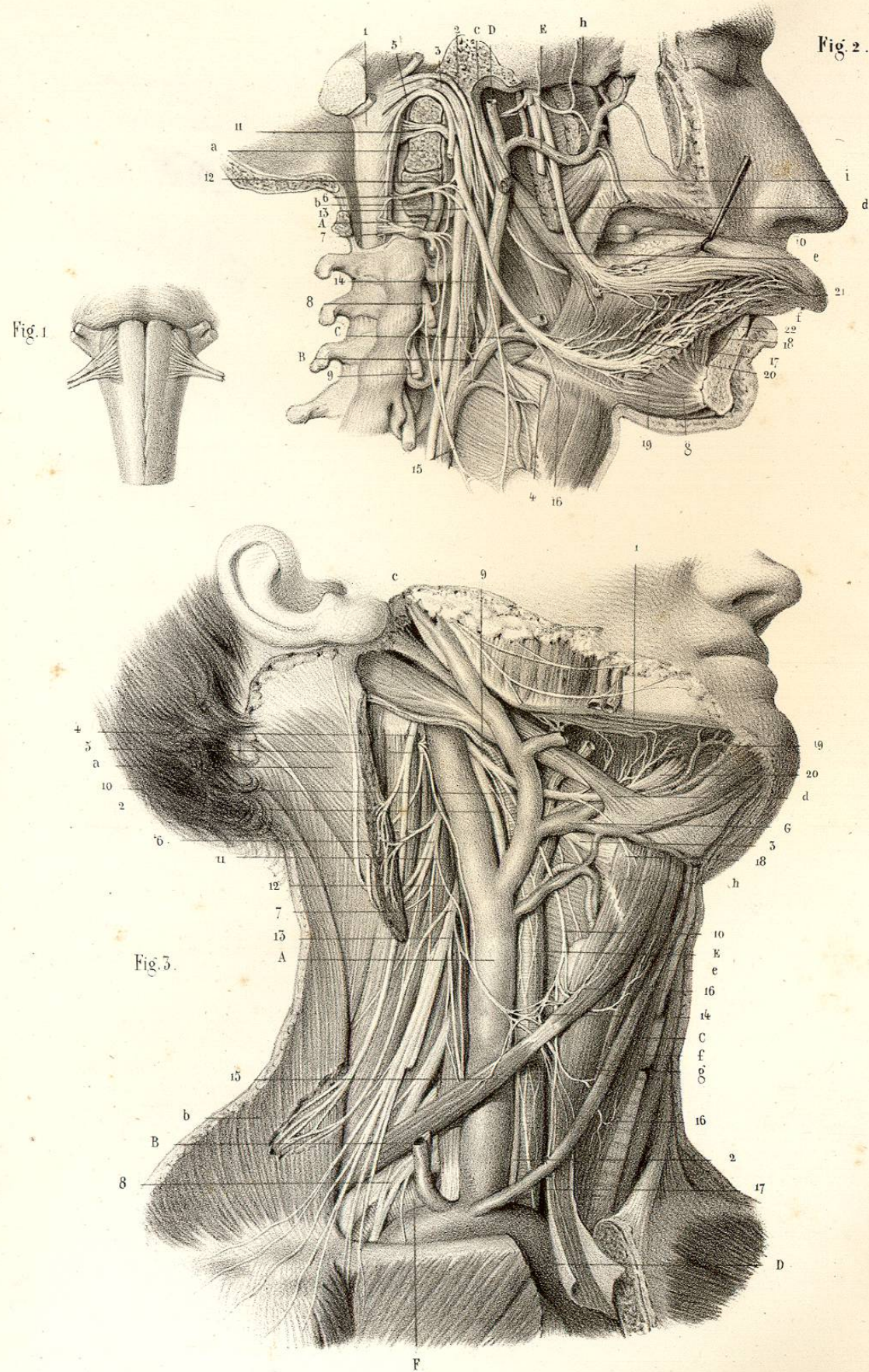


Fig. 1





EXPLICATION DE LA PLANCHE 37.

**Douzième paire.**

La figure 1 montre le bulbe rachidien présentant l'émergence des deux groupes de filets du nerf hypoglosse du sillon de séparation de la pyramide et de l'olive. — La figure 2 représente l'hypoglosse vu depuis son origine jusqu'à sa terminaison. — La figure 3 représente les rapports de l'hypoglosse et de son anse nerveuse sur les parties latérales du cou, la tête étant renversée.

**FIGURE 2. — Parties accessoires** — a. Portion du condyle de l'occipital. — b. Section médiane de l'atlas. — c. Apophyse styloïde. — d. Muscle stylo-glosse. — e. Stylo-pharyngien. — f. Hyo-glosse. — g. Génio-glosse. — h. Ptérygoïdien externe. — i. Ptérygoïdien interne.   
**Système vasculaire.** — A. Artère vertébrale contournée en dehors et en arrière par les nerfs cervicaux. — B. Artère carotide externe. — C. Artère linguale. — D. Artère temporale. — E. Artère maxillaire interne.

**Système nerveux.** — 1. Bulbe rachidien. — 2. Glosso-pharyngien. — 3. Pneumogastrique. — 4. Laryngé supérieur. — 5. Spinal. — 6. Première paire cervicale. — 7. Deuxième paire. — 8. Troisième paire. — 9. Quatrième paire. Ces quatre paires sont, à leur sortie des trous de conjugaison, logées dans les gouttières des apophyses transverses; elles s'anastomosent les unes avec les autres. — 10. Lingual. — 11. Origine de l'hypoglosse. Ce nerf s'engage entre le spinal et le pneumogastrique, croise obliquement ce dernier et s'anastomose avec lui. — 12. Anastomose de l'hypoglosse avec la première paire cervicale. — 13. Anastomose avec l'anse nerveuse des deux premières cervicales. — 14. Branche descendante de l'hypoglosse anastomosée avec, 15, les branches descendantes du plexus cervical. — 16. Filet du muscle thyro-hyoïdien. — 17. Rameaux de l'hyo-glosse. — 18. Rameau récurrent du stylo-glosse. — 19. Rameaux du génio-hyoïdien. L'un d'eux se prolonge au delà de la ligne médiane pour s'anastomoser avec celui du côté opposé. — 20. Rameaux plexiformes de l'hypoglosse, visibles par l'ablation de la couche la plus inférieure du génio-

glosse, et destinés à ce muscle. — 21. Rameau anastomotique avec le lingual. — 22. Rameau destiné au ganglion sous-maxillaire.

**FIGURE 3. — Parties accessoires.** — a. Muscle sterno-cléido-mastoïdien coupé. — b. Trapèze échancré. — c. Digastrique. — d. Stylo-hyoïdien. — e. Omoplat-hyoïdien. — f. Sterno-hyoïdien. — g. Sterno-thyroïdien. — h. Thyro-hyoïdien.

**Système vasculaire.** — A. Veine jugulaire interne. — B. Veine jugulaire externe coupée. — C. Veine jugulaire antérieure. — D. Tronc veineux brachio-céphalique. — E. Artère carotide primitive. — F. Artère sous-clavière. — G. Artère et veine linguales.

**Système nerveux.** — 1. Nerf lingual. — 2, 2. Nerf pneumogastrique. — 3. Laryngé supérieur. — 4. Spinal. — 5. Deuxième paire cervicale. — 6. Troisième paire. — 7. Quatrième paire. — 8. Plexus brachial. — 9. Hypoglosse. — 10, 10. Sa branche descendante. — 11. Branche descendante de la deuxième paire cervicale. — 12. Branche descendante de la troisième. — 13. Branche descendante de la quatrième. — 14. Plexus formé par ces trois branches et par la branche descendante de l'hypoglosse; il est placé au niveau du tendon de l'omoplat-hyoïdien, au-devant de la veine jugulaire interne. Il donne des rameaux à trois des muscles de la région sous-hyoïdienne: 15. Rameaux de l'omoplat-hyoïdien. — 16, 16. Rameaux du sterno-hyoïdien, et 17, rameaux du sterno-thyroïdien. — 18. Filet du muscle thyro-hyoïdien. — 19. Anastomose entre l'hypoglosse et le lingual. — 20. Hypoglosse s'enfonçant dans l'épaisseur du génio-glosse.



## EXPLICATION DES PLANCHES 38 ET 39

### Origine des nerfs rachidiens.

La figure 1 montre l'origine des racines antérieures des nerfs rachidiens. — La figure 2 représente l'origine des racines postérieures de ces mêmes nerfs. — La figure 3 montre un fragment de la moelle épinière, entouré de ses enveloppes et vu de profil, afin de voir simultanément l'origine des racines antérieures et postérieures, leur convergence et les ganglions spinaux dépendant des racines postérieures.

FIGURE 1. — **Système nerveux.** — 1. Protubérance annulaire. — 2. Grosse et petite racine de la cinquième paire. — 3. Sixième paire ou moteur oculaire externe. — 4. Nerf facial. — 5. Nerf auditif. — 6. Nerf intermédiaire. — 7. Nerf glosso-pharyngien. — 8. Pneumogastrique. — 9. Nerf spinal ou accessoire de Willis. — 10. Nerf hypoglosse. — De 11 à 11, les huit racines antérieures des nerfs cervicaux. — De 12 à 12, les douze racines antérieures des nerfs dorsaux. — De 13 à 13, les cinq racines antérieures des nerfs lombaires. — De 14 à 14, les six racines antérieures des nerfs sacrés.

On voit de chaque côté, 15, 15, 15, les branches antérieures des trente et une paires des nerfs rachidiens. — 16, 16, 16. Branches postérieures. — 17, 17. Ganglions spinaux formés aux dépens des racines postérieures.

De 18 à 18, racines antérieures coupées. — 19, 19, 19. Racines antérieures coupées au niveau des ganglions. — 20, 20. Ligament dentelé, séparant les racines antérieures des postérieures. — 21, 21. Insertion de ce ligament sur la dure-mère, par son bord denticulé. — 22, 22. Insertion du même ligament sur la pie-mère. — 23. Ligament caudal ou coccygien. — 24, 24. Dure-mère rachidienne renversée sur les côtés.

FIGURE 2. — **Système nerveux.** — 1. Tubercules quadrijumeaux. — 2, 2. Faisceaux triangulaires. — 3, 3. Pédoncules supérieurs du cervelet. — 4, 4. Pédoncules cérébelleux moyens. — 5, 5. Pédoncules cérébelleux inférieurs. — 6. Paroi antérieure du quatrième ventricule. — 7. Nerf glosso-pharyngien. — 8. Nerf pneumogastrique. — 9. Nerf spinal. On voit du côté droit son origine entre les racines postérieures et le ligament den-

telé; à gauche il est démasqué par l'ablation des racines postérieures. — De 10 à 10, racines postérieures des huit paires cervicales. — De 11 à 11, racines postérieures des douze paires dorsales. — De 12 à 12, racines postérieures des cinq paires lombaires. — De 13 à 13, racines postérieures des six paires sacrées. — De 14 à 14, ligne ponctuée résultant de l'arrachement de toutes les racines postérieures. — 15, 15, 15. Racines antérieures des nerfs rachidiens, et ligament dentelé mis à nu par la section des racines postérieures. — 16, 16, 16. Ganglions spinaux, au nombre de trente, lorsque la première paire en manque. — 17, 17, 17. Branches antérieures des nerfs spinaux, à droite et à gauche. — 18, 18, 18. Branches postérieures. — 19, 19. Ligament dentelé droit placé entre les racines postérieures et les racines antérieures, et entre la pie-mère et la dure-mère, auxquelles il s'attache. — 20, 20. Ligament dentelé gauche, entièrement mis à nu. — 21. Ligament coccygien ou caudal. — 22, 22. Dure-mère renversée.

FIGURE 3. — **Système nerveux.** — 1, 1. Racines postérieures des nerfs spinaux et leurs ganglions. — 2, 2. Racines antérieures des mêmes nerfs s'anastomosant avec l'extrémité antérieure de ces ganglions. — 3 et 4. Racines antérieure et postérieure coupées. — 5. Ligament dentelé. — 6. Dure-mère conservée pour laisser voir les gaines qu'elle forme autour des ganglions et des branches des nerfs spinaux. — 7. Section verticale de la gaine et des racines antérieure et postérieure, afin de voir une petite lame qui sépare l'une de l'autre ces deux racines. — 8, 8. Face intérieure de la dure-mère, qui est érigée sur les côtés pour voir son aspect lisse, dû au feuillet pariétal de l'arachnoïde qui la revêt.

COLEGIO CIVIL  
PREPARATORIA No. 2



SECRETARIA



Fig. 1.

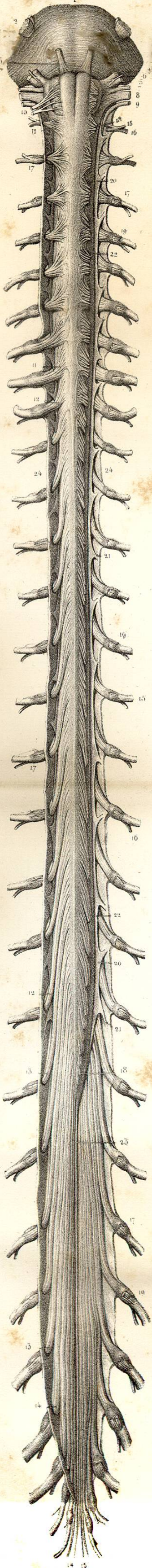


Fig. 2.

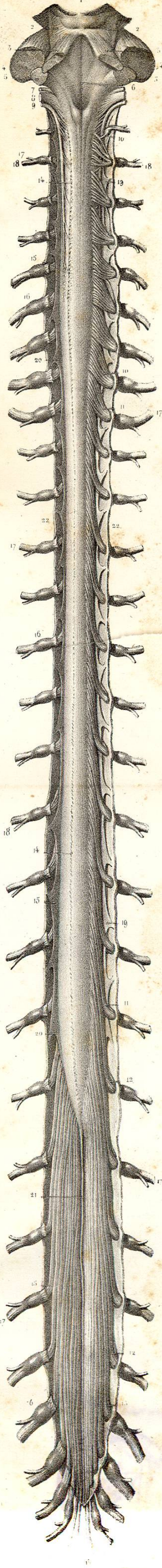


Fig. 3.

