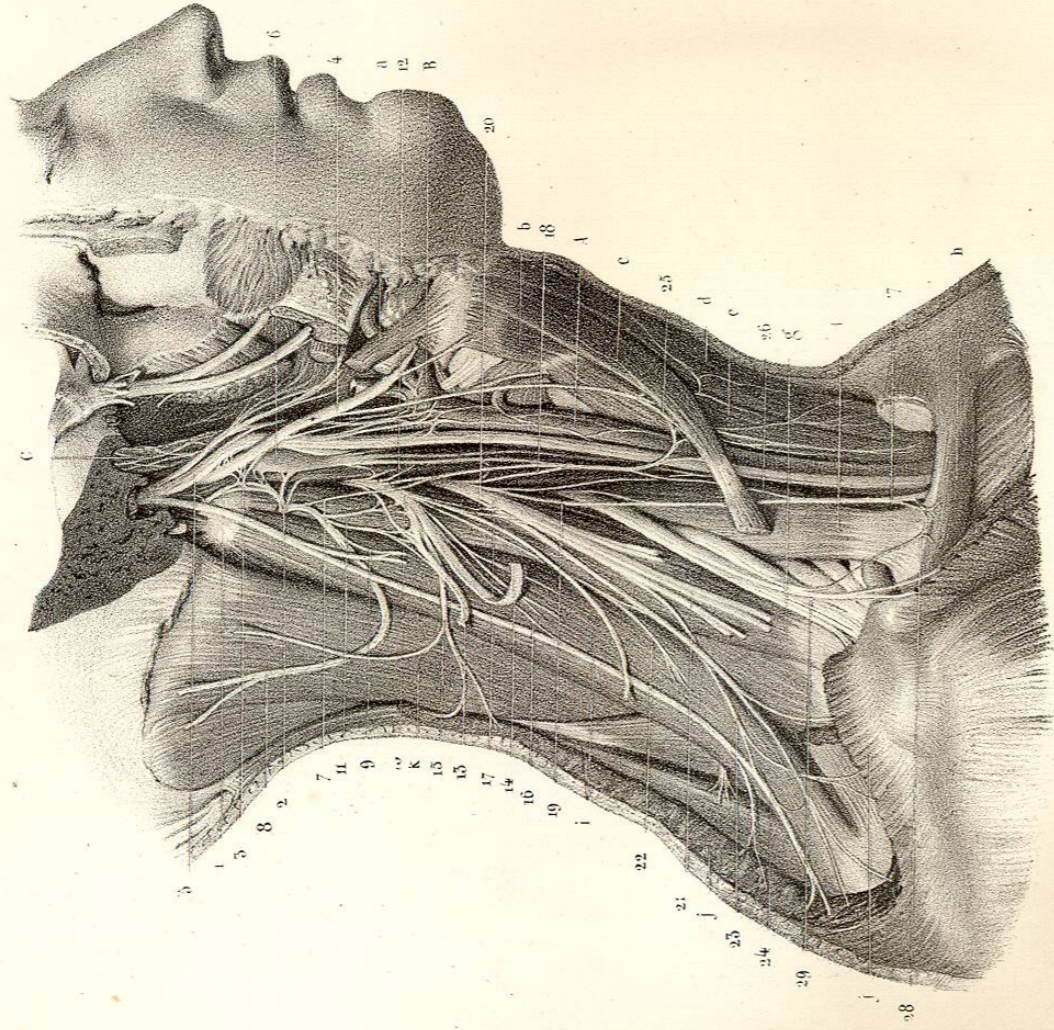


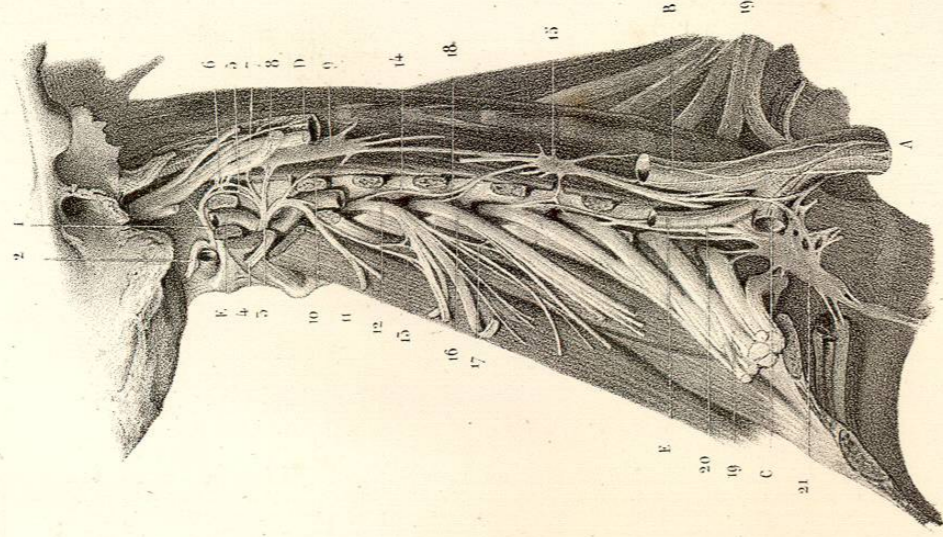
Fig. 2.



Dessiné d'après nature par Leveillé.

Préparé par Ludovic.

Fig. 1.



Imp. Lemercier n. de Serre 37, Paris.

EXPLICATION DE LA PLANCHE 40.

Nerfs cervicaux et plexus cervical profond.

La figure 1 montre tous les nerfs cervicaux à leur sortie du trou de conjugaison anastomosés avec le grand sympathique et avec quelques nerfs crâniens. — La figure 2 est le plexus cervical profond.

FIGURE 1. — **Système vasculaire.** — A. Tronc brachio-céphalique. — B. Carotide primitive. — C. Sous-clavière coupée. — D. Carotide interne. — E, E. Artère vertébrale. **Système nerveux.** — 1. Branche antérieure de la première paire cervicale. — 2. Sa branche postérieure. — 3. Branche antérieure de la deuxième paire cervicale. — 4. Sa branche postérieure. — 5. Anse formée par l'anastomose des branches antérieures de la première et de la deuxième paire cervicale. — 6. Anastomose de cette anse avec, 7, le nerf grand hypoglosse. — 8. Son anastomose avec, 9, le ganglion cervical supérieur. — 10. Branche de la deuxième paire pour le muscle droit antérieur de la tête. — 11. Branche mastoïdienne coupée. — 12. Branche antérieure de la troisième paire cervicale. — 13. Son anastomose avec la seconde. — 14. Son anastomose dans l'intérieur du canal vertébral avec, 15, le ganglion cervical moyen. — 16. Quatrième paire cervicale. — 17. Ses anastomoses avec la troisième. — 18. Ses anastomoses avec le ganglion cervical moyen. — 19. Plexus brachial. — 20. Ses anastomoses avec le nerf vertébral, branche fournie par, 21, le ganglion cervical inférieur.

FIGURE 2. — **Parties accessoires.** — a. Coupe des muscles ventre postérieur du digastrique et stylo-hyoïdien. — b. Muscle thyro-hyoïdien. — c. Muscle omoplat-hyoïdien. — d. Muscle sterno-hyoïdien. — e. Muscle sterno-thyroïdien. — f. Scapulaire antérieur. — g. Scapulaire postérieur. — h. Muscle sous-clavier. — i. Angulaire de l'omoplate. — j, j. Trapèze coupé. — k. Splénius.

**Système vasculaire.** — A. Carotide primitive. — B. Artère carotide externe. — C. Artère carotide interne.

**Système nerveux.** — 1. Branche antérieure de la première paire se dégageant entre le petit droit antérieur et le petit droit latéral de la tête, et s'anastomosant en formant une anse avec, 2, branche antérieure de la seconde. — 3. Anastomoses de cette anse avec, 4, nerf grand hypoglosse, 5, nerf pneumogastrique et, 6, ganglion cervical supérieur. — 7. Branche descendante concourant à former l'anse nerveuse de l'hypoglosse. — 8. Branche mastoïdienne. — 9. Anastomose avec la branche sterno-mastoïdienne du spinal. — 10. Branche antérieure de la troisième paire cervicale. — 11. Ses branches anastomotiques avec la seconde. — 12. Seconde branche se jetant dans l'anse nerveuse de l'hypoglosse. — 13. Nerf auriculaire. — 14. Branche cervicale transverse. — 15. Petite mastoïdienne. — 16. Anastomose avec la branche trapézienne du spinal. — 17. Branche antérieure de la quatrième paire cervicale. — 18. Troisième branche d'origine pour l'anse de l'hypoglosse. — 19. Racine d'origine du nerf phrénique. — 20. Anastomose avec la troisième paire cervicale. — 21. Rameaux descendants superficiels coupés. — 22. Rameau de l'angulaire. — 23. Rameau trapézien du plexus cervical s'anastomosant avec, 24, le rameau trapézien du spinal. — 25. Anse nerveuse fournie par la branche descendante du plexus cervical et la branche descendante de l'hypoglosse. De la convexité de cette anse naissent des branches pour les muscles de la région sous-hyoïdienne, moins le muscle thyro-hyoïdien. — 26. Anastomose de cette anse avec, 27, le nerf phrénique. — 28. Anastomose du phrénique avec, 29, le filet du muscle sous-clavier. — 30. Plexus brachial.

EXPLICATION DE LA PLANCHE 41.

**Nerfs phréniques.**

Origine, trajet et terminaison des deux nerfs phréniques. Dans leurs portions thoraciques on les voit accolés aux parties latérales du feuillet fibreux du péricarde par les plèvres médiastines; puis, après s'être distribués à la face supérieure du diaphragme qu'ils traversent, ces nerfs s'épanouissent à la face inférieure de ce muscle et s'anastomosent avec le plexus solaire.

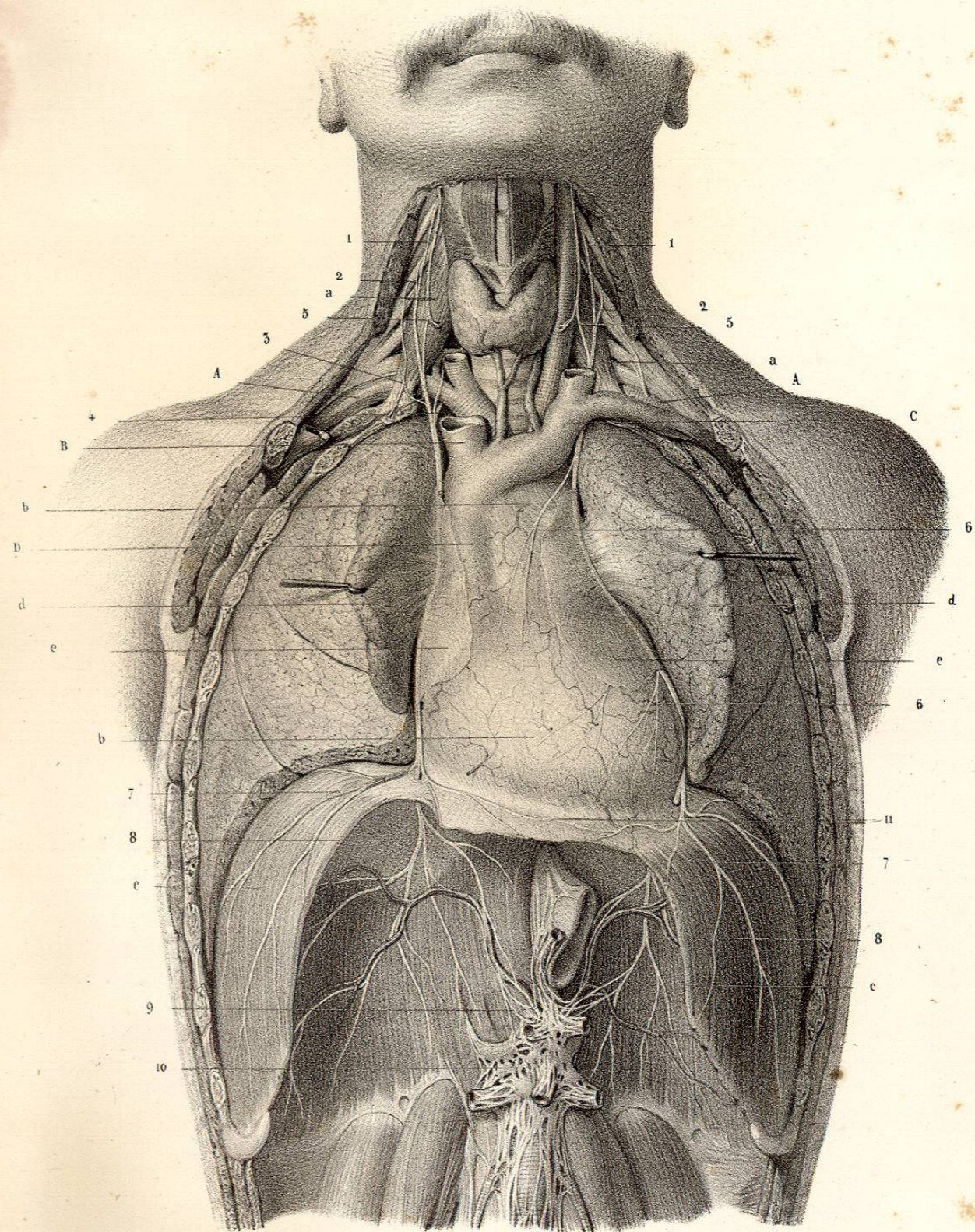
**Parties accessoires.** — *a*, *a*. Scalène antérieur. — *b*, *b*. Péricarde. — *c*, *c*. Diaphragme. — *d*, *d*. Poumons renversés et érigés en dehors. — *e*, *e*. Fragments des plèvres médiastines conservées afin de faire voir leurs rapports avec les nerfs phréniques.

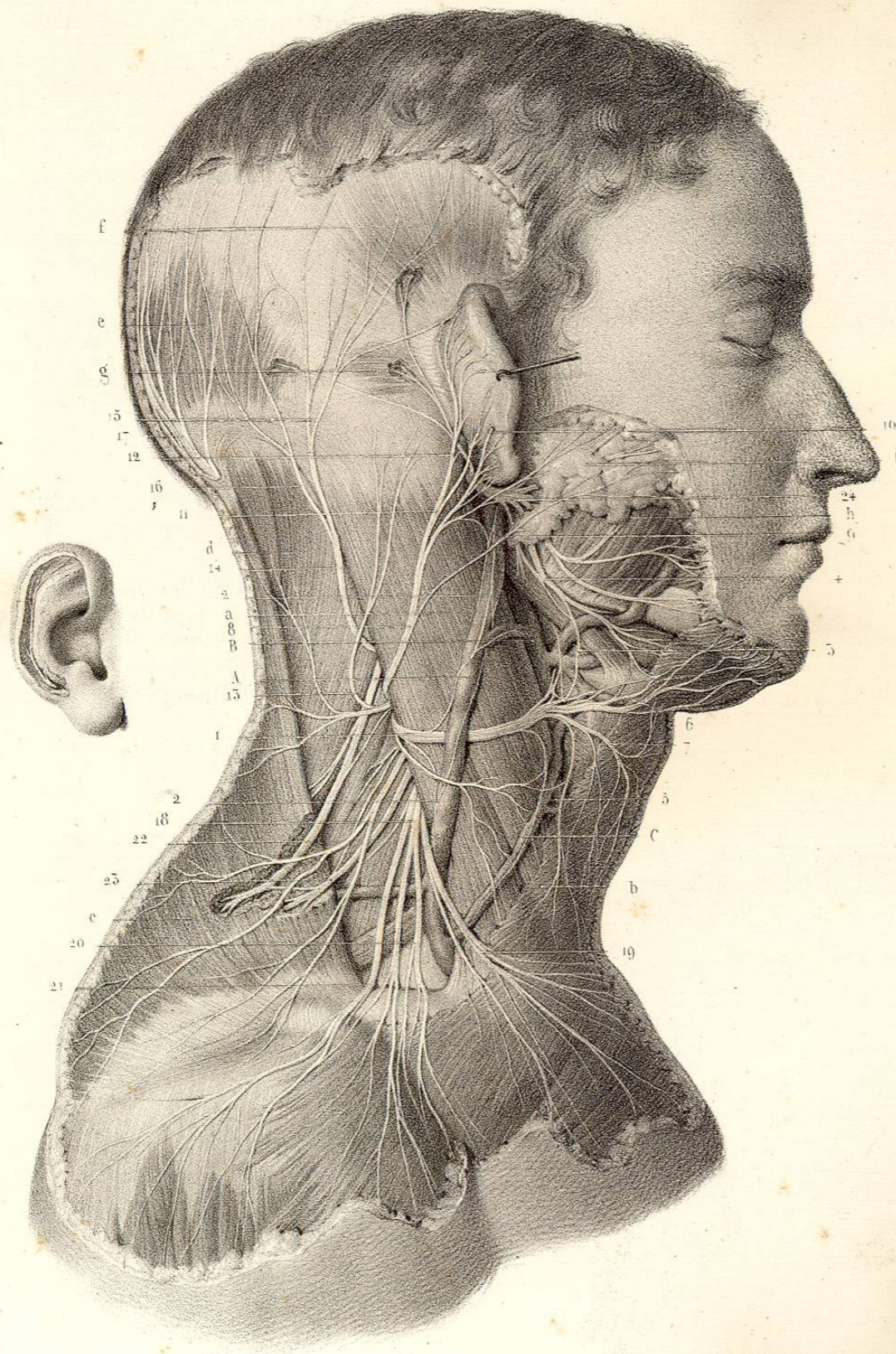
**Système vasculaire.** — *A*, *A*. Artère sous-clavière. — *B*. Tronc veineux brachio-céphalique droit coupé. — *C*. Tronc veineux brachio-céphalique gauche. — *D*. Veine cave supérieure.

**Système nerveux.** — 1, 1. Racine du nerf phrénique fournie par la quatrième cervicale. — 2, 2. Racine

fournie par le plexus brachial. — 3. Anastomose de ce nerf avec le filet du sous-clavier. — 4. Anastomose avec le ganglion cervical inférieur. — 5, 5. Anse nerveuse de l'hypoglosse coupée, envoyant un filet au nerf phrénique. — 6, 6. Branches péricardiques du nerf phrénique. — 7, 7. Branches qui se perdent à la face supérieure du diaphragme. — 8, 8. Branches de la face inférieure. — 9. Anastomoses de ces branches avec, 10, le plexus solaire. — 11. Communication transversale des deux nerfs phréniques.

PL. 41.





EXPLICATION DE LA PLANCHE 42.

**Plexus cervical superficiel.**

La figure principale représente le plexus cervical superficiel en rapport avec le nerf facial et la veine jugulaire externe. La figure accessoire est le pavillon de l'oreille isolé et traversé par la branche auriculaire externe, qui se perd à la peau de la rainure de l'hélix.

**Parties accessoires.** — *a.* Muscle sterno-cléido-mastoïdien. — *b.* Peaucier. — *c.* Trapèze. — *d.* Splénius. — *e.* Muscle occipital — *f.* Muscle auriculaire supérieur. — *g.* Muscle auriculaire postérieur. — *h.* Masséter. — *i.* Glande parotide.

**Système vasculaire.** — A. Veine jugulaire externe. — B. Son anastomose avec la veine jugulaire interne. — C. Veine jugulaire antérieure.

**Système nerveux.** — 1. Branche cervicale superficielle. — 2, 2. Rameaux satellites de la veine jugulaire externe. — 3. Anastomoses de ce nerf avec, 4, la branche cervico-faciale. — 5. Rameaux satellites de la veine jugulaire antérieure. — 6. Rameaux ascendants. — 7. Rameaux descendants. — 8. Branche auriculaire.

— 9, 9. Rameaux parotidiens ou faciaux. — 10. Rameau auriculaire externe traversant l'oreille. — 11. Rameau auriculaire interne. — 12. Anastomoses de ce rameau avec le nerf occipito-auriculaire du facial. — 13. Petite mastoïdienne. — 14. Branche mastoïdienne. — 15. Son rameau externe se distribuant à la peau de la région mastoïdienne et à l'oreille. — 16. Rameau interne s'anastomosant avec, 17, l'occipital interne. — 18. Branches descendantes superficielles. — 19. Rameaux sus-sternaux; 20, sus-claviculaires; 21, sus-acromiens. — 22. Branche trapézienne du spinal anastomosée avec, 23, branche trapézienne du plexus cervical. — 24. Nerf facial.

EXPLICATION DE LA PLANCHE 43.

**Plexus brachial.**

Figure 1, plexus brachial en rapport avec les autres organes. — Figure 3, dessin schématique qui montre le plexus brachial écarté pour mieux voir son intrication.

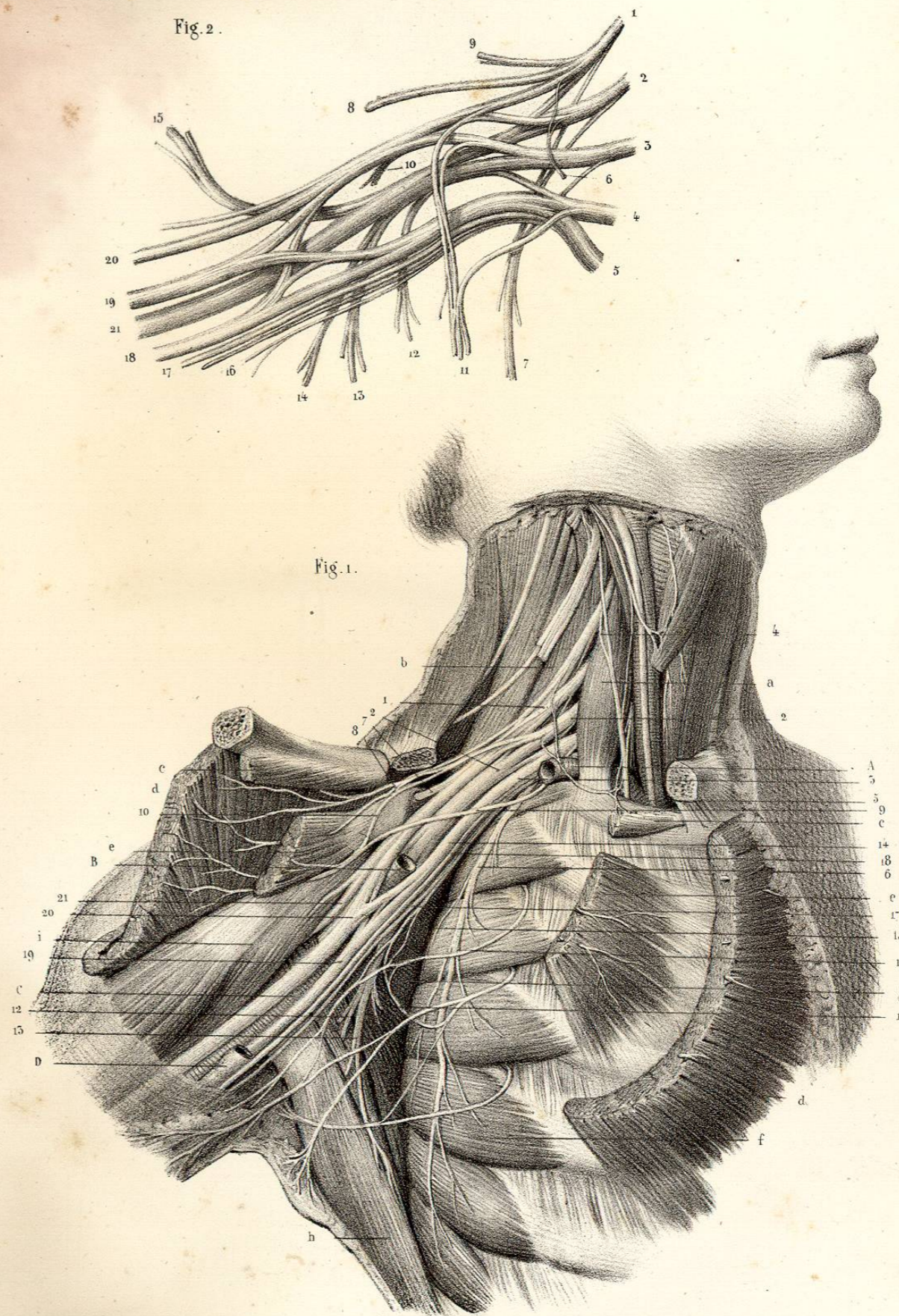
**FIGURE 1. — Parties accessoires.** — *a*. Scalène antérieur. — *b*. Scalène postérieur. — *c, c*. Muscle sous-clavier. — *d, d*. Muscle grand pectoral. — *e, e*. Muscle petit pectoral. — *f*. Muscle grand dentelé. — *g*. Muscle sous-scapulaire. — *h*. Muscle grand dorsal et grand rond. — *i*. Muscle coraco-brachial. — *j*. Muscle biceps.

**Système vasculaire.** — A. Artère sous-clavière. — B. Artère axillaire. — C. Artère humérale. — D. Veine basilique.

**Système nerveux.** — 1. Tronc résultant de l'anastomose des cinquième et sixième paires cervicales. — 2. Second tronc nerveux formé par la septième paire. — 3. Troisième tronc formé par la huitième paire cervicale et la première dorsale. — 4. Racine du nerf phrénique fournie par le plexus brachial. — 5. Filet du sous-clavier s'unissant au nerf phrénique. — 6. Nerf du grand dentelé. — 7. Nerf sous-scapulaire. — 8. Branche du grand pectoral. — 9. Branche du petit pectoral. — 10. Anse anastomotique formée par ces deux nerfs. — 11. Branches sous-scapulaires inférieures. — 12. Branches du grand rond. — 13. Branches du grand dorsal. — 14. Tronc commun au nerf cubital et à la racine interne du

nerf médian. — 15. Rameau interne de l'accessoire s'anastomosant avec les branches perforantes de la deuxième et de la troisième intercostale. — 16. Son rameau brachial. — 17. Accessoire du nerf cutané interne. — 18. Nerf cutané interne. — 19. Nerf cubital. — 20. Nerf médian entre les racines duquel on voit s'engager l'artère axillaire. — 21. Nerf musculo-cutané.

**FIG. 2.** — 1. Cinquième branche cervicale. — 2. Sixième branche cervicale. — 3. Septième branche cervicale. — 4. Huitième cervicale. — 5. Première dorsale. — 6. Filet du muscle sous-clavier. — 7. Nerf du grand dentelé fourni par les branches antérieures des cinquième, sixième, et septième paires cervicales. — 8. Nerf sus-scapulaire. — 9. Branches de l'angulaire et du rhomboïde. — 10. Branches sous-scapulaires supérieures. — 11. Branches thoraciques antérieures. — 12. Branches sous-scapulaires inférieures. — 13. Branches du grand dorsal. — 14. Branches du grand rond. — 15. Nerf circonflexe. — 16. Nerf accessoire du cutané interne. — 17. Brachial cutané interne. — 18. Nerf cubital. — 19. Nerf médian. — 20. Nerf musculo-cutané. — 21. Nerf radial.



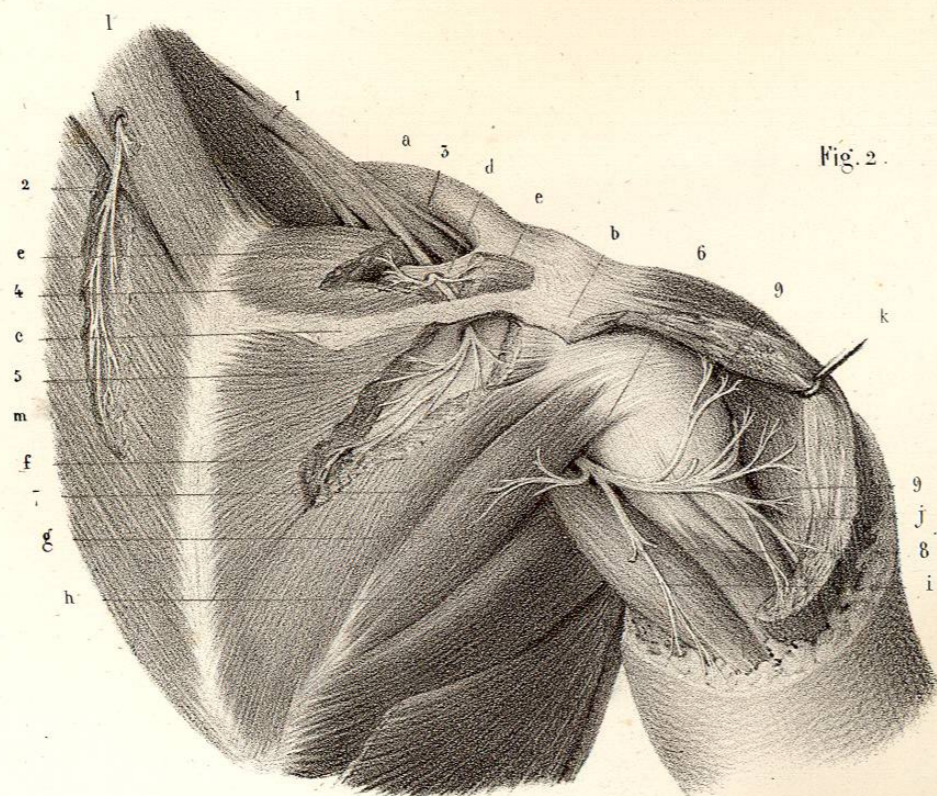
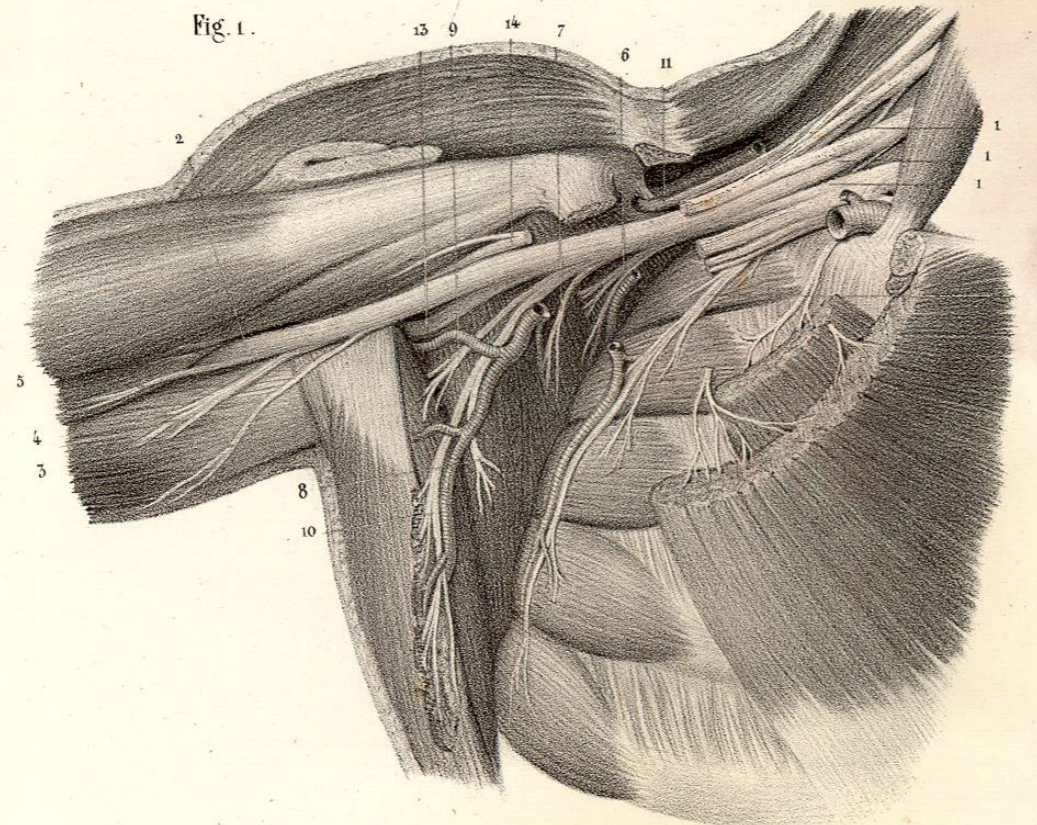


Fig. 1.

Fig. 2.

EXPLICATION DE LA PLANCHE 44.

Branches du plexus brachial.

Figure 1. — Cette figure est destinée à faire voir plusieurs des branches du plexus brachial qui n'ont pu être bien représentées dans la planche précédente, telles que les nerfs radial, circonflexe, les branches sous-scapulaires supérieures, sous-scapulaires inférieures, et la branche sus-scapulaire. — La figure 2 a pour but de montrer la terminaison des nerfs sus-scapulaire et circonflexe sur la partie postérieure de l'épaule.

FIGURE 1. — **Système nerveux.** — 1, 1, 1. Racines d'origine du nerf radial. — 2. Nerf radial s'enfonçant dans l'épaisseur du triceps et fournissant : 3, une branche pour la peau de la partie interne du bras ; 4, branche de la longue portion du triceps, et 5, branche du vaste externe. — 6. Nerf sous-scapulaire supérieur. — 7. Nerf sous-scapulaire moyen. — 8. Nerf sus-scapulaire inférieur. — 9. Nerf du grand rond. — 10. Nerf du grand dorsal. — 11. Nerf sus-scapulaire s'enfonçant dans le trou coracoïdien et séparé de l'artère par le ligament coracoïdien. — 12. Nerf du grand dentelé. — 13. Nerf circonflexe. — 14. Nerf musculo-cutané coupé.

FIGURE 2. — **Parties accessoires.** — a. Clavicule. — b. Acromion. — c. Épine de l'omoplate. — d. Ligament formant le trou coracoïdien. — e. Muscle sus-épineux. — f. Muscle sous-épineux. Ces deux muscles sont écha-

crés afin de voir la terminaison du nerf sus-scapulaire. — g. Muscle petit rond. — h. Muscle grand rond. — i. Longue portion du triceps. — j. Col chirurgical de l'humérus. — k. Dectoïde érigné. — l. Angulaire. — m. Rhomboïde.

**Système nerveux.** — 1. Plexus brachial vu en arrière. — 2. Nerf de l'angulaire et du rhomboïde. — 3. Nerf sus-scapulaire traversant le trou coracoïdien et se divisant en deux branches : 4, branche du muscle sus-épineux, et, 5, branche du muscle sous-épineux. — 6. Nerf circonflexe traversant d'avant en arrière l'espace quadrangulaire formé par le col chirurgical de l'humérus et les muscles grand rond, petit rond, et longue portion du triceps. Ce nerf donne : 7, rameau du petit rond ; 8, rameau cutané de l'épaule, et, 9, 9, rameaux deltoïdiens.

BIBLIOTECA  
FAC. DE MED. U. A. R. L.