

EXPLICATION DE LA PLANCHE 53.

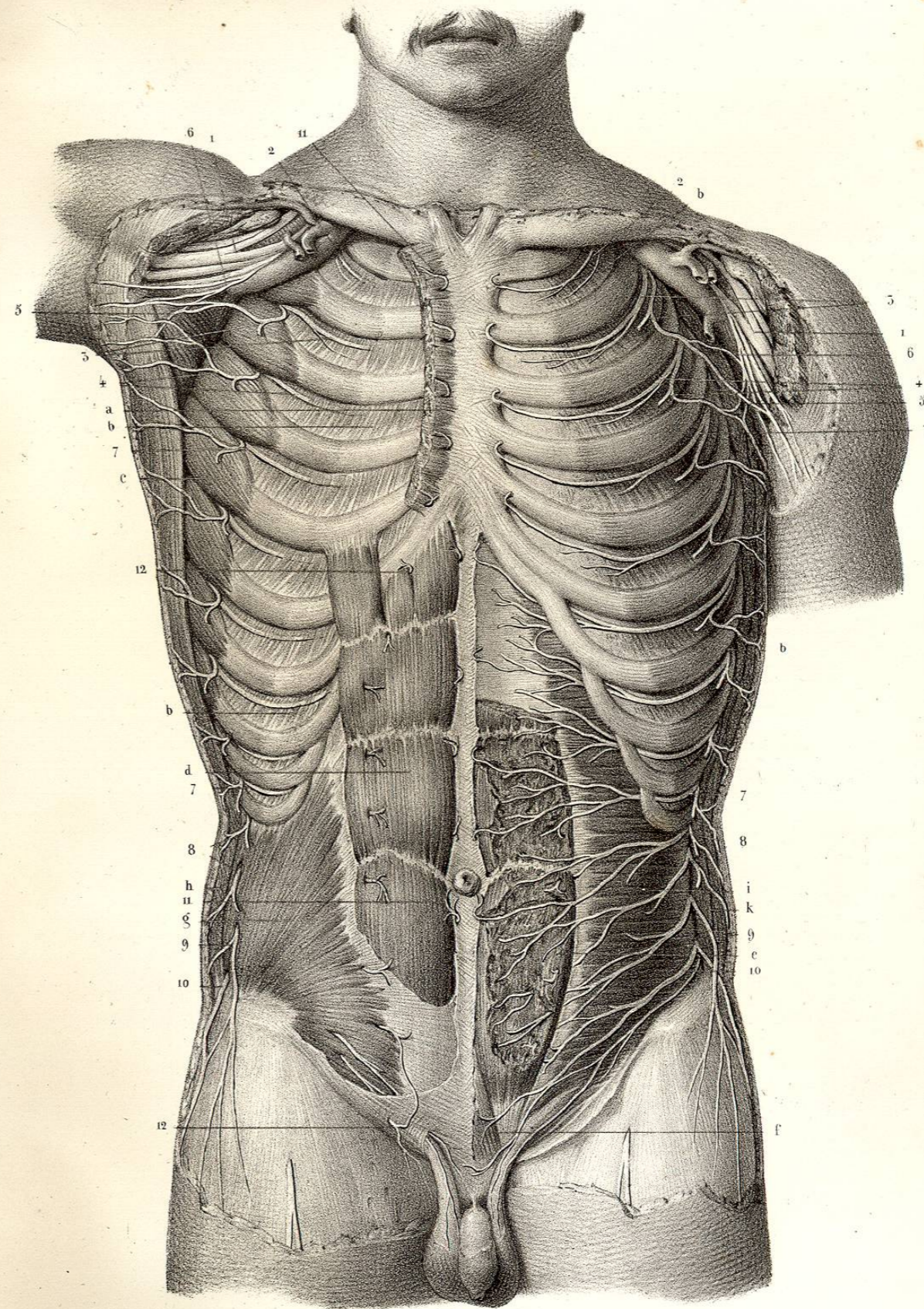
Suite des neris intercostaux.

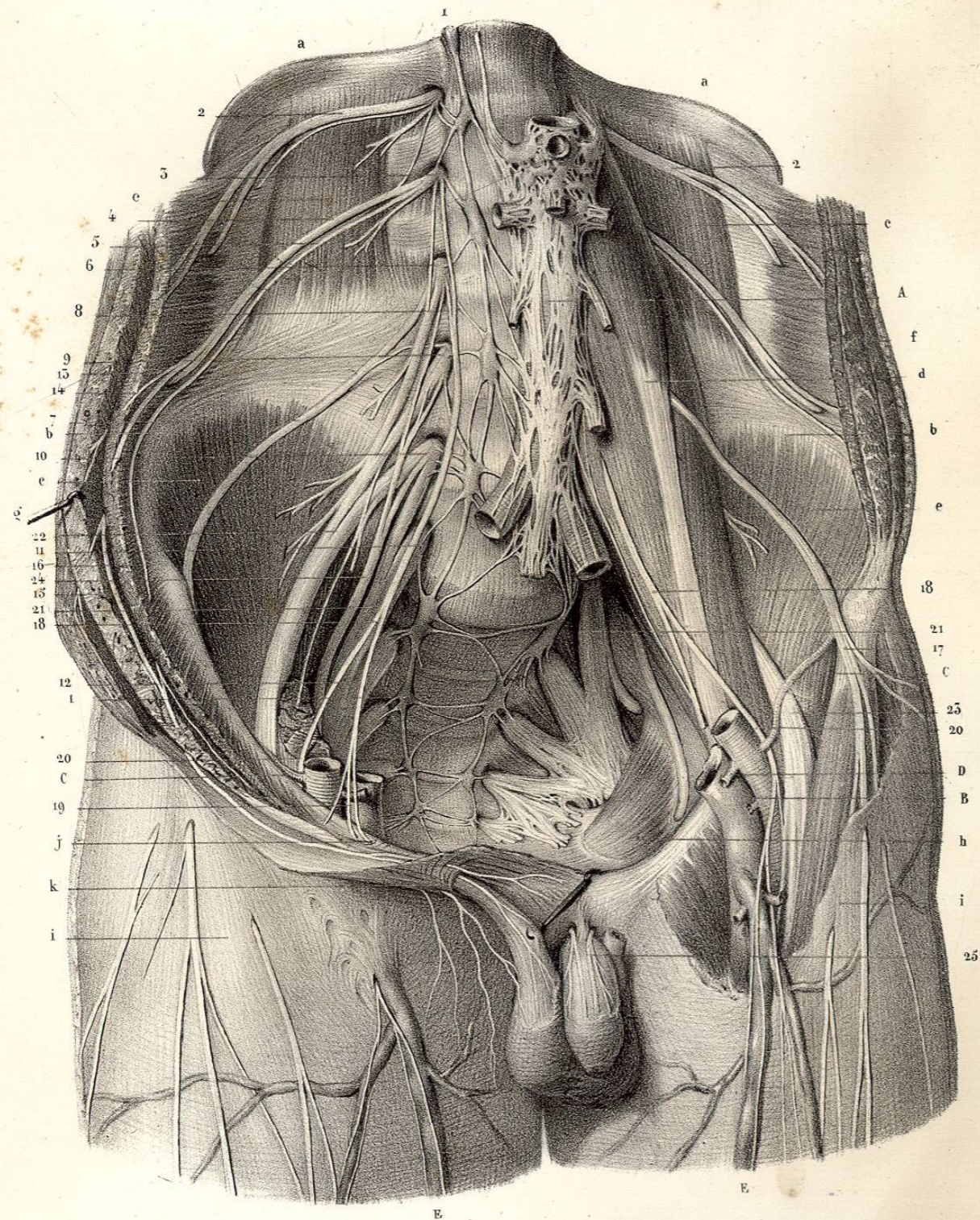
Cette planche montre sur la partie antérieure du tronc les rameaux intercostaux et perforants des douze paires intercostales.

Parties accessoires. — *a*. Portion du grand pectoral. — *b, b, b, b*. Muscles intercostaux internes. — *c*. Grand dentelé. — *d*. Grand droit conservé en entier. — *e*. Même muscle dont on a enlevé une portion de son épaisseur. — *f*. Pyramidal. — *g*. Petit oblique. — *h*. Coupe du grand oblique. — *i*. Transverse. — *k*. Coupe du grand et du petit oblique.

Système nerveux. — 1, 1. Plexus brachial en rapport avec la veine et l'artère axillaire. — 2, 2. Premiers rameaux intercostaux. — 3, 3, 3, 3. Rameaux intercostaux et perforants latéraux de la deuxième paire intercostale. — 4, 4, 4, 4. Mêmes rameaux de la troisième paire. — 5, 5. Anastomoses des rameaux perfo-

rants latéraux des deuxième et troisième paires avec, 6, 6, les accessoires des cutanés internes. — De 7 à 7, de chaque côté, rameaux intercostaux et perforants latéraux des quatrième, cinquième, sixième, septième, huitième et neuvième paires intercostales. — De 8 à 8, rameaux intercostaux et perforants latéraux des dixième et onzième paires. — 9, 9. Rameaux abdominaux et fessiers de la douzième. — 10, 10. Rameaux fessiers et abdominaux de la première lombaire, anastomosés avec les mêmes rameaux de la dernière intercostale. — De 11 à 11, perforants antérieurs des douze paires dorsales. — De 12 à 12, perforants moyens.





EXPLICATION DE LA PLANCHE 54.

Nerfs et plexus lombaires.

Branches antérieures des cinq nerfs lombaires, plexus lombaire, ses branches collatérales et ses anastomoses avec les autres nerfs.

Parties accessoires. — *a, a.* Douzièmes côtes. — *b, b.* Crêtes des os des îles. — *c, c.* Carrés des lombes. — *d.* Grand et petit psoas. — *e, e.* Muscles iliaques. — *f.* Muscles grand et petit obliques et transverse accolés. — *g.* Mêmes muscles écartés afin de faire voir le passage des nerfs. — *h.* Muscle obturateur. — *i, i.* Aponévroses fémorales. L'aponévrose d'un côté a été en partie enlevée pour laisser voir les vaisseaux et nerfs subjacents. — *j.* Orifice péritonéal du canal inguinal. — *k.* Son orifice cutané.

Système vasculaire. — A. Aorte et sa bifurcation recouverte par le plexus nerveux aortique. — B. Vaisseaux fémoraux. — C, C. Artères circonflexes iliaques. — D, D. Artères épigastriques. — E, E. Veines saphènes internes.

Système nerveux. — 1, 1. Chaîne ganglionnaire lombo-sacrée du grand sympathique. — 2, 2. Douzième nerf intercostal de chaque côté longeant le bord inférieur de la douzième côte. — 3. Branche antérieure du premier nerf lombaire s'anastomosant avec le douzième nerf intercostal, la branche antérieure du deuxième nerf lombaire, les ganglions correspondants du grand sympathique, et fournissant, 4, grande branche abdomino-scrotale, et, 5, petite branche abdomino-scrotale. — 6. Branche antérieure du deuxième nerf lombaire anastomosée avec la troisième lombaire et les ganglions correspondants du grand sympathique, et donnant, 7, branche fémorale cutanée externe, et, 8, branche génito-

crurale. — 9. Branche antérieure du troisième nerf lombaire qui s'anastomose avec la quatrième lombaire et le grand sympathique. — 10. Branche antérieure du quatrième nerf lombaire s'anastomosant avec le cinquième lombaire et le grand sympathique. — 11. Branche antérieure du cinquième nerf lombaire s'anastomosant avec le sympathique et avec, 12, le plexus sacré. — 13. Rameau fessier de la grande branche abdomino-scrotale. — 14. Son rameau abdominal, et, 15, son rameau scrotal, qui traverse successivement les muscles transverse, petit oblique et grand oblique, pour se rendre, en accompagnant le cordon des vaisseaux spermaticques, à la peau du scrotum. — 16. Petite branche abdomino-scrotale qui perfore le muscle transverse, s'anastomose avec la grande abdomino-scrotale et se comporte de la même manière. — 17. Nerf fémoral cutané externe se dégageant de la paroi abdominale au niveau de l'échancrure qu'on remarque au-dessous de l'épine iliaque antérieure et supérieure. — 18, 18. Nerf génito-crural divisé en deux branches : 19, branche du canal inguinal croisant l'artère épigastrique; 20, branche du canal crural qui croise l'artère circonflexe iliaque. — 21, 21. Nerf lombo-sacré. — 22. Nerf crural naissant du plexus par trois racines. — 23. Nerf crural dans la gouttière du psoas iliaque. — 24. Nerf obturateur émané également du plexus par trois racines sus-jacentes aux racines du nerf crural. — 25. Nerf dorsal de la verge.

EXPLICATION DE LA PLANCHE 55.

Nerf crural, obturateur et lombo-sacré.

L'objet principal de cette planche est de montrer les branches terminales du plexus lombaire (nerf crural, obturateur et lombo-sacré). Le plexus sacré n'est représenté ici qu'accessoirement et comme rapport.

La figure 1 représente un faisceau superficiel du nerf crural, depuis l'arcade fémorale jusqu'à sa terminaison. La figure 2 montre les nerfs crural, obturateur et lombo-sacré, depuis leur origine jusqu'à leur terminaison. Le faisceau superficiel du nerf crural est en partie coupé.

FIGURE 1. — **Parties accessoires.** — *a.* Aponévrose fémorale échancrée supérieurement. — *b.* Muscle couturier en partie découvert, en partie caché par l'aponévrose. — *c.* Arcade fémorale.

Système vasculaire. — *A.* Veine saphène interne se jetant dans *B.* veine fémorale, et recevant *C.* la veine sous-cutanée abdominale. — *D.* Artère fémorale.

Système nerveux. — 1, 1, 1. Premier nerf perforant qui traverse la partie supérieure du couturier, et, un peu au-dessous, l'aponévrose fémorale; il s'anastomose avec 2, 2, le nerf fémoral cutané externe, qui lui est parallèle. — 3, 3, 3. Deuxième perforant traversant la partie moyenne du couturier, et, plus bas, l'aponévrose; il donne, 4, un filet au muscle couturier. — 5. Branche cutanée accessoire du nerf saphène externe; elle se divise en deux rameaux: l'un, 6, 6, rameau satellite de la portion fémorale de la veine saphène interne; l'autre, 7, rameau satellite de l'artère fémorale. — 8, 8. Nerf de la gaine des vaisseaux fémoraux. — 9. Rameau antérieur ou réfléchi du nerf saphène. — 10. Son rameau direct.

FIGURE 2. — **Parties accessoires.** — *a.* Muscle iliaque. — *b.* Portion du psoas. — *c, c.* Couturier. — *d.* Droit antérieur érigné. — *e.* Vaste externe. — *f.* Vaste interne. — *g.* Pectiné ou premier adducteur superficiel échancré. — *h.* Deuxième adducteur superficiel dont on a enlevé la portion médiane. — *i.* Premier adducteur profond. — *j.* Deuxième adducteur profond ou

grand adducteur. — *k.* Muscle droit interne échancré. — *l.* Muscle obturateur externe. — *m.* Artère crurale.

Système nerveux. — 1. Nerf crural naissant par trois racines. — 2 et 3. Branches qu'il fournit au psoas et à l'iliaque. — 4. Faisceau superficiel du nerf crural, coupé en partie. — 5. Nerf du muscle pectiné. — 6. Nerf du deuxième adducteur superficiel. — 7. Nerf de la gaine des vaisseaux fémoraux, formant une anse autour de l'artère. — 8. Rameau satellite de l'artère fémorale, fourni par l'accessoire. — 9. Nerf du droit antérieur. — 10. Nerf du vaste externe. — 11, 11. Nerfs du vaste interne. — 12. Nerf saphène traversant le canal fibreux formé par le troisième adducteur et le vaste interne. Il se divise en deux rameaux: l'un, 13, rameau perforant inférieur (du couturier) réfléchi ou rotulien; l'autre, 14, rameau direct. — 15. Nerf obturateur formé par trois racines, placées au-devant de celles du nerf crural. Ce nerf traverse la gouttière du trou sous-pubien, au sortir de laquelle il se divise en quatre rameaux. — 16. Rameau du deuxième adducteur superficiel. — 17. Rameau du premier adducteur profond. — 18. Rameau du droit interne s'anastomosant avec le nerf saphène et son accessoire. — 19. Rameau du deuxième adducteur profond ou grand adducteur. — 20. Nerf lombo-sacré. — 21. Plexus sacré. — 22. Chaîne ganglionnaire lombo-sacrée, s'anastomosant avec les plexus lombaire et sacré. — 23. Nerf fémoral cutané externe.

Fig. 1.

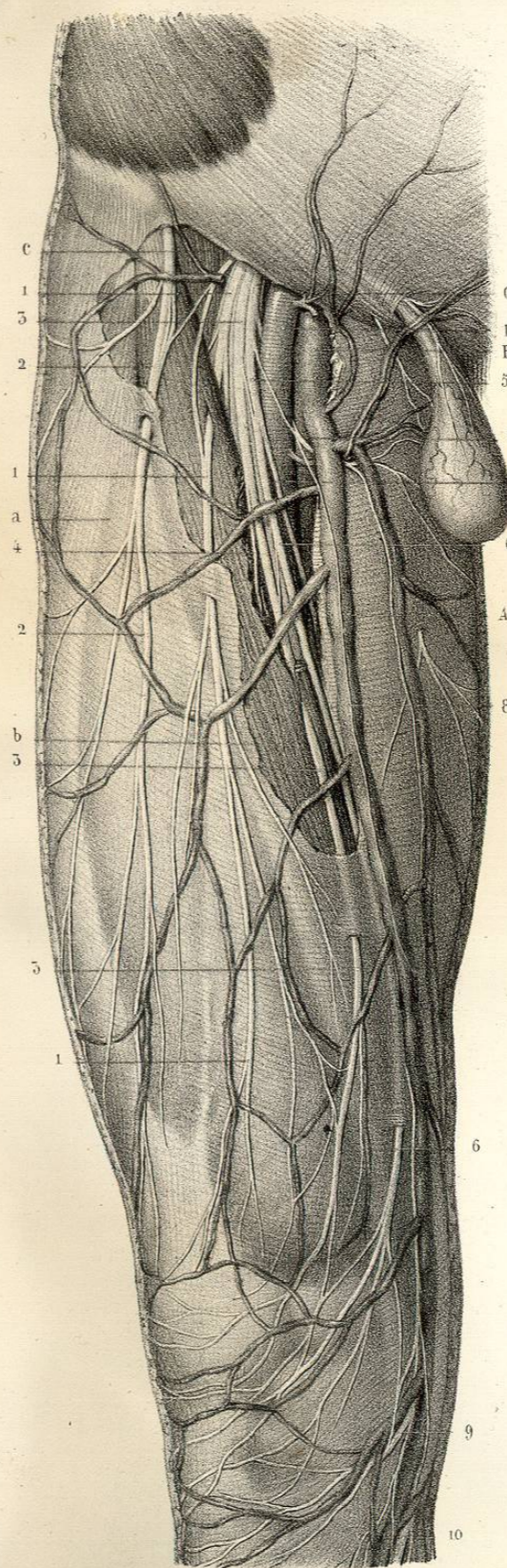


Fig. 2.

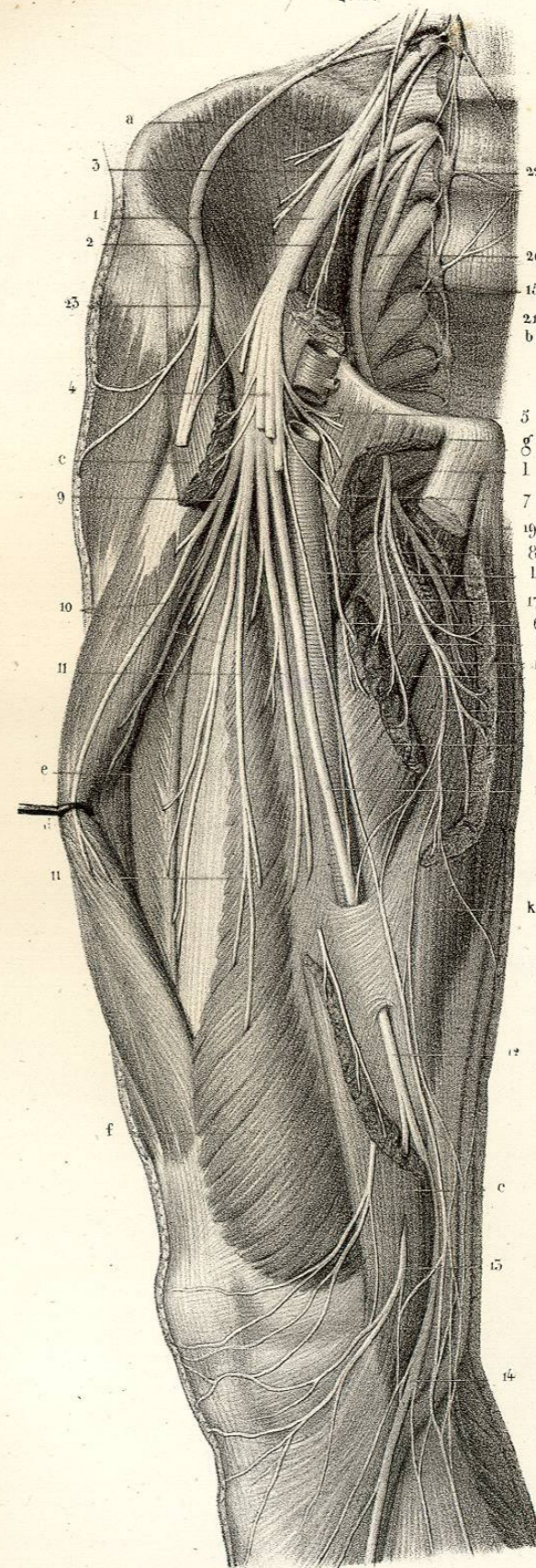


Fig. 1.

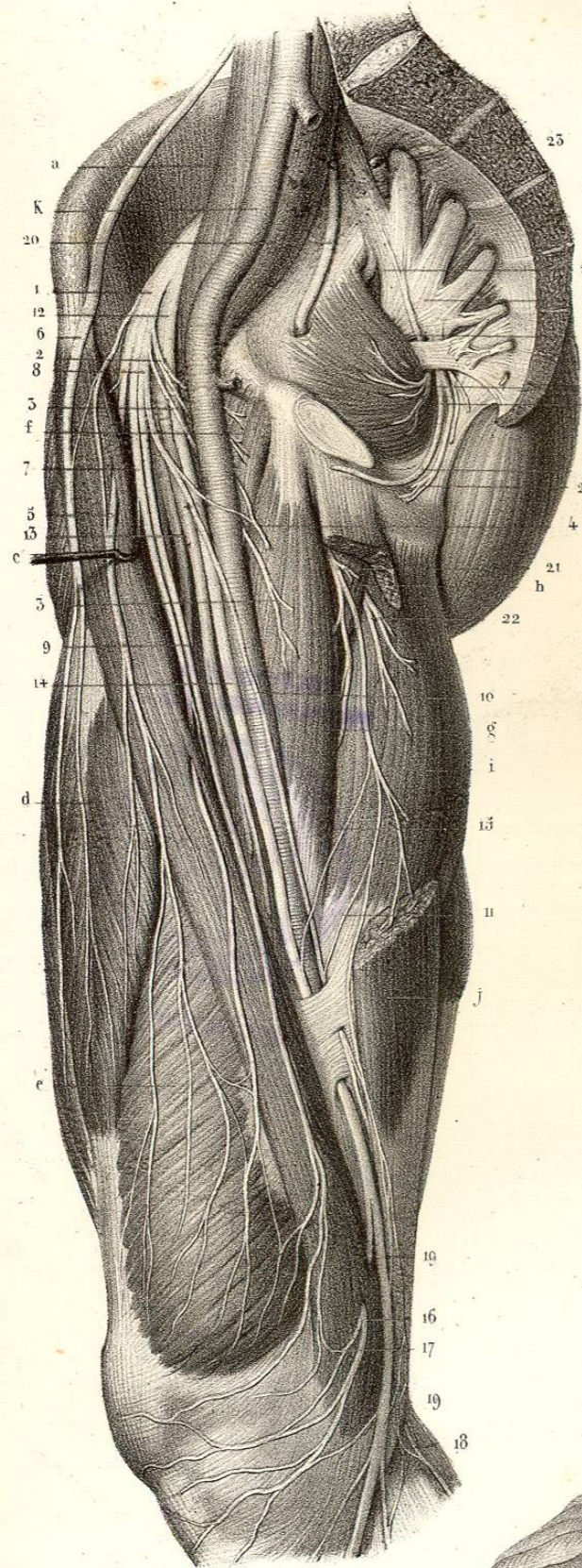


Fig. 2.



EXPLICATION DE LA PLANCHE 56.

Suite des nerfs crural et obturateur.

Nerf obturateur et divisions du nerf crural. — La figure 1 a pour but de montrer à la fois les faisceaux superficiel et profond du nerf crural, le nerf obturateur et le plexus sacré. — La figure 2 est une portion jambière du nerf saphène interne, appliquée sur l'aponévrose et en rapport avec la veine saphène interne.

FIGURE 1. — **Parties accessoires.** — a. Muscle psoas iliaque. — b. Muscle obturateur interne. — c. Couturier érigé en avant. — d. Droit antérieur de la cuisse. — e. Vaste interne. — f. Pectiné. — g. Moyen adducteur ou deuxième adducteur superficiel. — h. Premier adducteur profond. — i. Second adducteur profond ou grand adducteur. — j. Droit interne. — k. Artère fémorale.

Système nerveux. — 1. Faisceau superficiel du nerf crural donnant : 2, nerf du pectiné; 3, nerf du second adducteur superficiel; 4, nerf de la gaine des vaisseaux fémoraux; 5, premier perforant qui s'anastomose avec, 6, le fémoral cutané externe; 7, deuxième perforant ou perforant moyen, et, 8, nerf accessoire. Ce dernier fournit : 9, le rameau satellite de la veine saphène, et, 10, le rameau satellite de l'artère fémorale. — 11. Anastomose de ce rameau avec une branche cutanée du nerf obturateur. — 12. Faisceau profond du nerf crural, qui donne, 13, les rameaux musculaires du triceps crural, et, 14, le nerf saphène interne. — 15. Anastomose du saphène avec l'obturateur. — 16. Perforant inférieur ou rameau réfléchi rotulien du nerf saphène. — 17. Anastomose de ce rameau avec l'accessoire. — 18. Rameau direct du saphène (satellite de la veine saphène interne). — 19. Ses anastomoses avec l'obturateur et l'accessoire. — 20. Nerf obturateur pénétrant dans la

gouttière du trou sous-pubien, au-dessous de laquelle il se divise en deux faisceaux : l'un, 21, superficiel; l'autre, 22, profond, séparés l'un de l'autre par le muscle premier adducteur profond. — 23. Nerf lombo-sacré qui se jette dans, 24, le plexus sacré. — 25. Nerf fessier supérieur sortant du bassin par la partie la plus élevée du grand trou sacro-sciatique. — 26. Nerf du muscle obturateur interne, qui contourne le petit ligament sacro-sciatique. — 27. Nerf honteux interne. — 28. Son rameau supérieur, pénien ou clitoridien. — 29. Son rameau périal.

FIGURE 2. — **Système nerveux.** — 1. Branche réfléchie rotulienne du nerf saphène interne; elle perce l'aponévrose au niveau du condyle interne du fémur et se perd à la peau du genou. — 2. Rameau direct du nerf saphène, longeant la veine, et se divisant, après avoir fourni des ramifications à la peau des régions antérieure et postérieure de la cuisse, en deux rameaux : l'un, 3, rameau postérieur qui s'épanouit sur la malléole interne et arrive jusqu'à la plante du pied; l'autre, 4, rameau antérieur, qui se distribue à l'articulation tibio-tarsienne et à la peau qui revêt le côté interne du tarse. — 5. Rameau calcaneien du nerf tibial postérieur. — 6. Ramuscules du nerf musculo-cutané péronier.