

EXPLICATION DE LA PLANCHE 65.

Nerfs articulaires.

Cette planche est destinée à montrer les nerfs articulaires des principales articulations des membres thoracique et abdominal.

La figure 1 est une articulation scapulo-humérale vue en avant. — Elle reçoit un rameau articulaire du nerf circonflexe.

Figure 2, articulations huméro-cubitale et radio-cubitale supérieure, plan antérieur. — Leurs nerfs articulaires émanent, en dehors du radial, en dedans du médian par l'intermédiaire du rameau du muscle rond pronateur.

Figure 3, articulation huméro-cubitale, plan postérieur (articulation du coude). — Les nerfs de cette articulation sont fournis en dedans directement par le nerf cubital, en dehors par le nerf du muscle anconé, rameau du radial.

Figure 4, articulation coxo-fémorale, plan antérieur. — Elle est animée par le rameau du pectiné, émanation du nerf crural.

Figure 5, articulation coxo-fémorale, plan postérieur. — C'est le plexus sacré, par l'intermédiaire du nerf du muscle carré, qui fournit à la face postérieure de cette articulation.

Figure 6, articulations fémoro-tibiale et péronéo-tibiale supérieure. — Les nerfs de ces articulations émanent directement du nerf poplité interne.

PL. 65

Fig. 1.

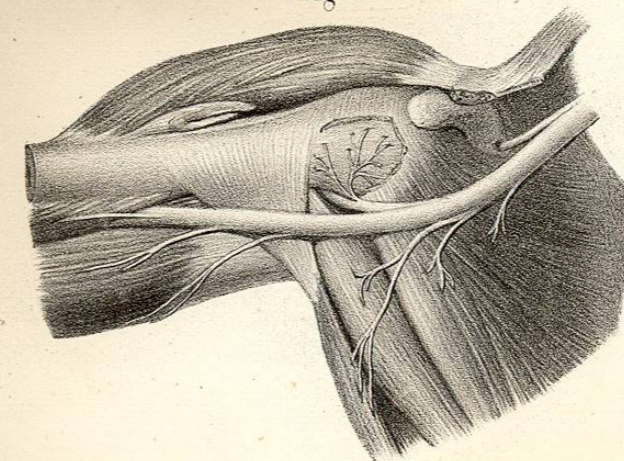


Fig. 3.

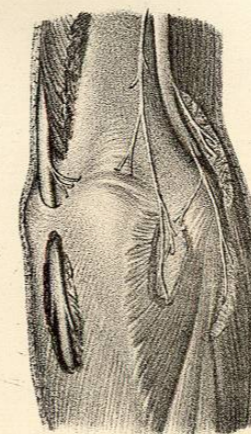


Fig. 2.

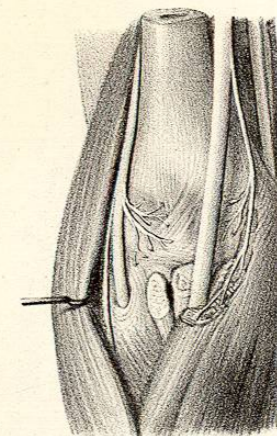


Fig. 6.

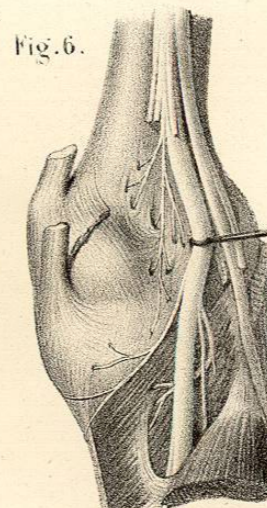


Fig. 4.

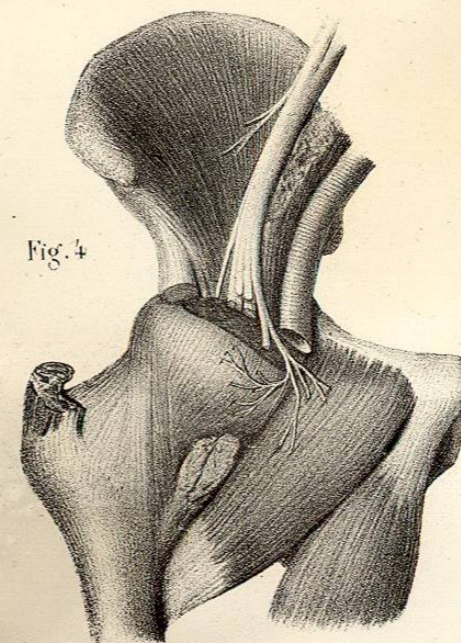
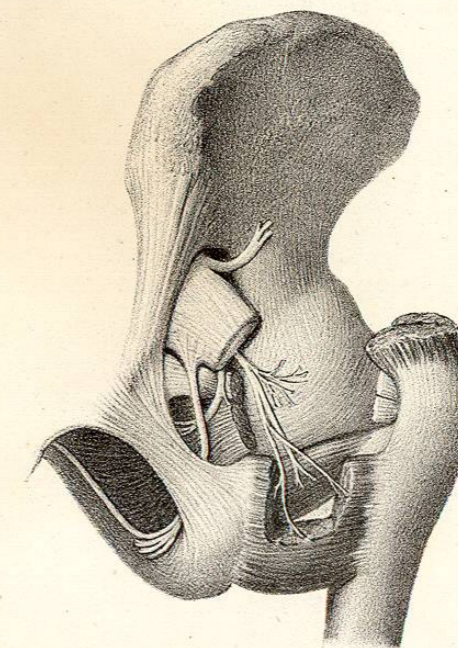


Fig. 5.



EXPLICATION DES PLANCHES 66 ET 67.

Branches postérieures des nerfs rachidiens.

Ces branches offrant entre elles une grande uniformité de distribution et pouvant être étudiées sur le même sujet, nous les avons toutes figurées sur la même planche, mais à des couches différentes sur les deux moitiés. Sur le côté droit on peut suivre de haut en bas, par des couches superposées de profondeur variable, les nerfs musculaires depuis leur sortie des trous de conjugaison postérieurs jusqu'à leur distribution dans les muscles. Les branches cutanées ont été en partie conservées et en partie coupées, après la perforation de l'aponévrose. Le côté gauche montre uniquement les nerfs cutanés ramifiés sur les surfaces aponévrotiques, avant leur épanouissement dans la peau.

Parties accessoires. — *a.* Aponévrose épicroticienne. — *b, b, b.* Surface aponévrotique des régions cervicale, dorsale et lombaire. — *c.* Aponévrose fessière. — *d.* Coupe du trapèze. — *e, e.* Fragments du splénius. — *f, f.* Grand complexus. — *g.* Petit complexus renversé. — *h.* Grand et petit droits postérieurs de la tête. — *i.* Grand et petit obliques postérieurs de la tête. — *j.* Sacro-lombaire. — *k, k.* Long dorsal échancré au milieu. — *l.* Transversaire épineux.

Système nerveux. — 1. Branche postérieure de la première paire cervicale, donnant des rameaux aux grands et petits droits et obliques postérieurs de la tête, et s'anastomosant avec 5, la branche postérieure de la deuxième cervicale (nerf occipital interne). Cette dernière traverse successivement le complexus et le trapèze, et, devenue sous-cutanée, se ramifie dans la peau de la partie postérieure de la tête. — 3. Anastomose du nerf précédent avec la branche auriculaire. — 4. Branche postérieure de la troisième paire, divisée en deux ra-

meaux, l'un ascendant, l'autre descendant, et anastomosée avec les branches précédente et suivante, pour constituer le plexus cervical postérieur. — De 5 à 5. Branches postérieures des cinq dernières paires cervicales. — De 6 à 6. Branches postérieures des six premières dorsales, donnant des rameaux externes musculaires et des rameaux internes musculo-cutanés. — De 7 à 7. Branches postérieures des six dernières paires dorsales, qui fournissent à la fois les rameaux cutanés et musculaires. — De 8 à 8. Branches postérieures des paires lombaires; les deux premières coupent perpendiculairement la crête iliaque, s'anastomosent plusieurs fois les unes avec les autres et se ramifient dans la peau de la région fessière. — De 9 à 9. Branches postérieures des paires sacrées, anastomosées en arcades dans l'épaisseur de la masse commune. — De 10 à 10. Rameaux cutanés de la région cervicale. — De 11 à 11. Rameaux cutanés de la région dorsale. — De 12 à 12. Rameaux cutanés des régions lombaire et fessière.

EXPLICATION DE LA PLANCHE 68.

Nerf grand sympathique.

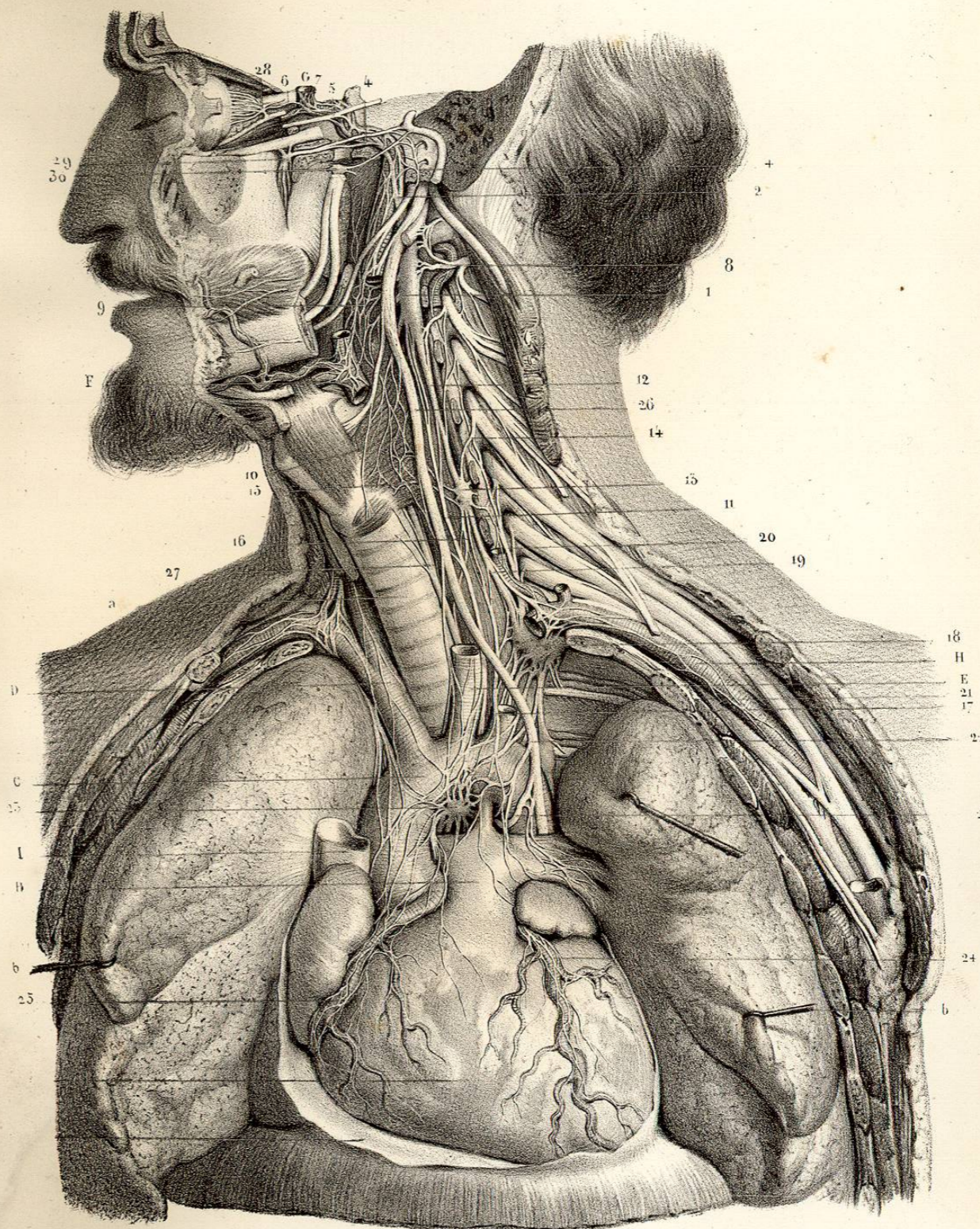
Elle est destinée à faire voir la portion céphalo-cervicale du grand sympathique, les nerfs cardiaques, le ganglion et le plexus cardiaques, en rapport avec les nerfs cervicaux et plusieurs des nerfs crâniens.

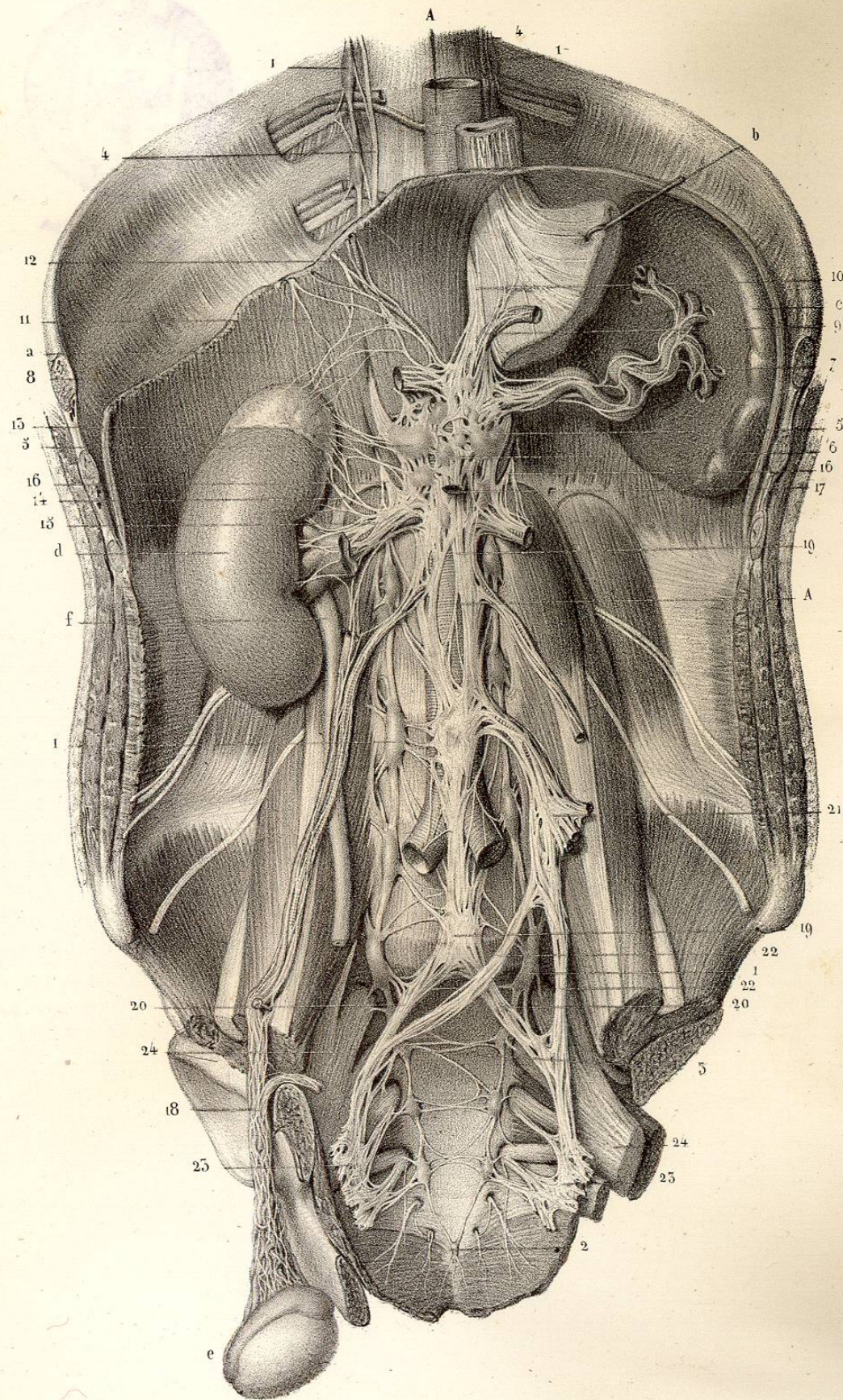
Parties accessoires. — *a.* Trachée. — *b, b.* Poumons érignés. — *c.* Péricarde.

Système vasculaire. — *A.* Cœur. — *B.* Tronc de l'artère pulmonaire, se divisant en deux branches, l'une droite, l'autre gauche, et se fixant par le cordon fibreux qui résulte de l'oblitération du canal artériel, à *C,* la crosse de l'aorte. — *D.* Tronc brachio-céphalique. — *E.* Artère carotide primitive gauche. — *F.* Coupe de l'artère carotide externe et de quelques-unes de ses branches collatérales. — *G.* Carotide interne. — *H.* Artère sous-clavière gauche échancrée, afin de démasquer le ganglion cervical inférieur. — *J.* Coupe de la veine cave supérieure.

Système nerveux. — *1.* Ganglion cervical supérieur. — *2.* Rameaux carotidiens, s'anastomosant les uns avec les autres pour constituer le plexus caveux. Celui-ci s'anastomose avec *4,* le nerf de Jacobson (émanation du ganglion d'Andersh), avec *4,* le filet carotidien du nerf vidien, et avec *5,* le nerf moteur oculaire externe. — *6.* Racine végétative du ganglion ophthalmique. — *7.* Plexus de l'artère ophthalmique. — *8.* Rameaux de communication du ganglion cervical supérieur avec une des premières paires cervicales. — *9.* Plexus pharyngiens formés par les rameaux du ganglion cervical supérieur, du glosso-pharyngien et du pneumogastrique. — *10.* Plexus laryngé. — *11.* Nerf cardiaque supérieur, constitué par plusieurs racines qui viennent principalement du ganglion cervical supérieur; il embrasse la crosse de l'aorte par sa bifurcation. — *12.*

Cordon de communication du ganglion cervical supérieur avec *13,* le ganglion cervical moyen. — *14.* Anastomose de ce dernier avec une des branches cervicales. — *15.* Sa communication avec le plexus laryngé. — *16.* Son anastomose avec le nerf laryngé inférieur. — *17.* Cardiaque moyen, naissant par plusieurs racines du ganglion cervical moyen et de son cordon de communication avec le ganglion cervical inférieur. — *18.* Ganglion cervical inférieur. — *19.* Son cordon de communication avec le ganglion cervical moyen; il forme une anse autour de l'artère sous-clavière. — *20.* Nerf vertébral; il s'engage avec l'artère du même nom, dans le canal des apophyses transverses des vertèbres cervicales, s'anastomose avec le plexus brachial et quelques branches du plexus cervical, et forme un petit plexus autour de l'artère vertébrale. — *21.* Rameaux du grand sympathique enlaçant l'artère sous-clavière; j'ai pu le suivre sur l'artère, jusqu'au pli du coude. — *22.* Nerfs cardiaques inférieurs; ils sont multiples, passent les uns devant, les autres derrière l'aorte, et forment, avec les cardiaques supérieur et moyen du grand sympathique, les trois cardiaques du pneumogastrique, et les mêmes nerfs du côté opposé, *23,* le plexus et le ganglion cardiaques. — *24.* Réseau nerveux qui enlace l'artère cardiaque antérieure. — *25.* Réseau qui couvre l'artère cardiaque postérieure et ses divisions. — *26.* Pneumogastrique fournissant trois cardiaques. — *27, 27.* Nerfs cardiaques fournis par le nerf récurrent. — *28.* Ganglion ophthalmique. — *29.* Ganglion sphéno-palat'n. — *30.* Ganglion otique.





EXPLICATION DE LA PLANCHE 69.

Suite du nerf grand sympathique.

L'objet principal de cette planche est de montrer l'origine du centre nerveux splanchnique, thoraco-abdomino-pelvien, en connexion, à ses deux extrémités, avec les nerfs de la vie de relation. Ce centre nerveux entoure la plupart des gros vaisseaux, et se compose des plexus solaire, coronaire stomacique, hépatique, splénique, diaphragmatique, capsulaire (surrénal), rénal, spermatique, mésentériques supérieur et inférieur, lombo-aortique, du double plexus pelvien ou hypogastrique, et du plexus du canal déférent.

Parties accessoires. — *a* Diaphragme coupé. — *b*. Portion de l'estomac et de l'œsophage. — *c*. Rate. — *d*. Rein et sa capsule surrénale. — *e*. Testicule et son épiddyme. — *f*. Uretère coupé. — A, A. Aorte.

Systèmes nerveux. — 1, 1, 1, 1. Portion des chaînes ganglionnaires droite et gauche. — 2. Ganglion coccygien formé par la réunion de ces deux chaînes à leur extrémité inférieure. — 3. Anastomoses médianes des deux cordons sacrés. — 4, 4. Grands splanchniques droit et gauche, traversant le diaphragme et se rendant aux 5, 5, ganglions semi-lunaires. — 6. Plexus solaire formé par la réunion des deux ganglions précédents à des ganglions plus petits et à de gros rameaux intermédiaires; il fournit, 7, le plexus splénique, 8, le plexus hépatique et, 9, le plexus coronaire stomacique; ces trois derniers plexus tirent leurs noms des artères qu'ils entourent. — 10. Anastomose des deux pneumogastriques (droit et gauche) avec les plexus

solaire et coronaire stomacique. — 11. Plexus diaphragmatique et capsulaire supérieur. — 12. Anastomoses de ces deux plexus avec le nerf phrénique, dont on voit ici quelques portions. — 13. Plexus capsulaire moyen. — 14. Plexus capsulaire inférieur, émané du, 15, plexus rénal. — 16, 16. Petits splanchniques traversant le diaphragme, de chaque côté, et se partageant entre les plexus solaires et rénaux. — 17. Plexus mésentérique supérieur embrassant l'artère du même nom. — 18. Plexus spermatique naissant de trois sources différentes, savoir : des plexus rénal, lombo-aortique et hypogastrique. — De 19 à 19. Plexus lombo-aortique. — 20, 20. Cordons de bifurcation de ce plexus. — 21. Plexus mésentérique inférieur, sur l'artère du même nom. — 22, 22. Ses anastomoses avec, 23, 23, le plexus hypogastrique de chaque côté. — 24, 24. Plexus sacrés, qui fournissent quelques branches d'origine aux plexus hypogastriques.