

Fig. 1.



Fig. 5.



Fig. 2.

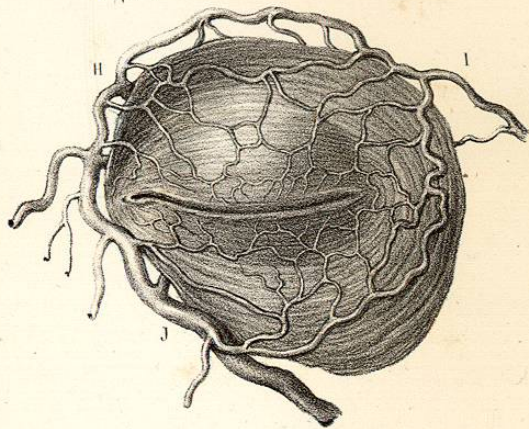


Fig. 4.

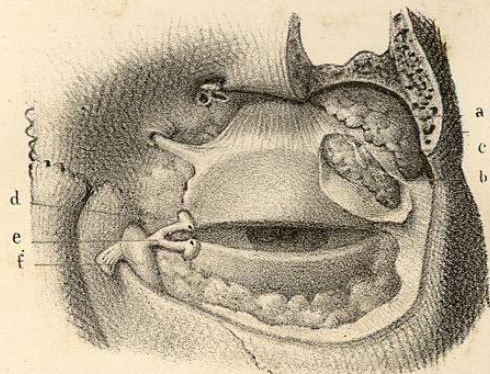


Fig. 3.

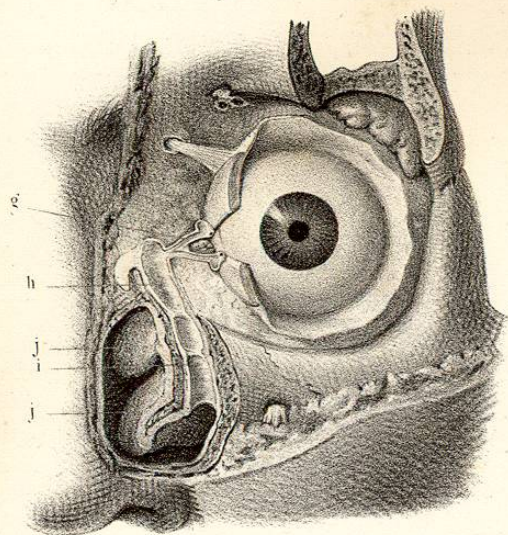
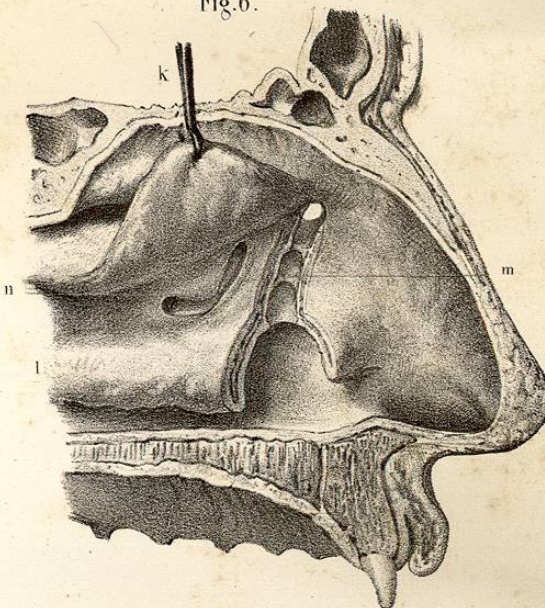


Fig. 6.



EXPLICATION DE LA PLANCHE 76.

Suite des annexes de l'œil.

Vaisseaux et nerfs des paupières; appareil de sécrétion et d'excrétion des larmes. La figure 5 montre les conduits lacrymaux et canal lacrymo-nasal, ouverts et vus par leur face extérieure. — La figure 6 est le canal nasal vu en dedans par une section des fosses nasales et par l'ablation de la membrane pituitaire et d'une lame osseuse très-mince, placée à la partie antérieure du méat moyen.

FIGURE 1. — **Système vasculaire** (artères). — A, A. Branches palpébrales supérieure et inférieure. — B. Branche nasale. — C. Frontale. — D. Sus-orbitaire. Toutes ces branches sont fournies par l'artère ophthalmique. — E, E. Branches palpébrales de la temporale. — F. Branche palpébrale de la sous-orbitaire. — G. Branche palpébrale de la faciale.

FIGURE 2. — **Veines**. — H. Veine ophthalmique. — I. Veine temporale. — J. Veine faciale. Les ramifications veineuses des paupières se jettent dans ces trois veines principales.

FIGURE 3. — **Système nerveux**. — 1. Nerf frontal externe. — 2. Frontal interne. — 3. Nasal. — 4. Lacrymal. — 5. Sous-orbitaire. — 6. Malaires. Toutes ces branches de la cinquième paire fournissent des ramifications cutanées aux paupières. — 7, 7. Branches du facial animant le système musculaire des paupières.

FIGURE 4. — a. Glande lacrymale orbitaire. — b. Glande lacrymale palpébrale. — c. Lame fibreuse séparant ces deux glandes l'une de l'autre. — d, d. Points lacrymaux. — e, e. Conduits lacrymaux. — f. Sac lacrymal.

FIGURE 5. — g. Conduits et points lacrymaux. — h. Sac lacrymal. — i. Canal nasal, dans l'intérieur duquel se trouvent trois valvules, situées, l'une à sa partie supérieure, l'autre à sa partie moyenne, et la troisième à sa partie inférieure. — j, j. Cornets moyen et inférieur.

FIGURE 6. — k. Cornet moyen renversé et soutenu par une érigne dans le but de faire voir la communication du méat moyen avec l'antre d'Higmore (sinus maxillaire). — l. Cornet inférieur échancré laissant voir l'orifice inférieur du canal nasal. — m. Intérieur du canal nasal et ses trois valvules. — n. Gouttière qui conduit dans les sinus maxillaire et frontal.

EXPLICATION DE LA PLANCHE 77.

Suite des annexes de l'œil.

Cette planche montre les muscles de l'œil, l'aponévrose orbito-oculaire, l'artère et la veine ophthalmique ainsi que leurs divisions.

FIGURE 1. — *a, a*. Élévateur de la paupière supérieure dont la portion large est renversée en avant. — *b*. Droit supérieur ou élévateur de l'œil. — *c*. Droit externe. — *d*. Droit interne. — *e*. Grand oblique traversant, *f*, la poulie cartilagineuse, pour s'insérer sur le globe oculaire, derrière les muscles droits. — *g*. Insertions postérieures des muscles précédents, sur, *h*, l'anneau interne pour le passage du nerf optique, et sur, *i*, l'anneau externe (anneau de Zinn) pour le passage des nerfs moteur oculaire commun, nasal de l'ophthalmique et moteur oculaire externe coupés avant leur entrée dans ce dernier anneau. — *j*. Petit oblique.

FIGURE 2. — *a, a*. Élévateur de la paupière. — *b*. Droit supérieur. — *c*. Droit inférieur. — *d*. Droit externe. — *e*. Droit interne. — *f*. Petit oblique. Tous ces muscles et le globe oculaire sont vus de profil.

FIGURE 3. — *a, a*. Paupières supérieure et inférieure renversées, après avoir été incisées sur leur commissure externe. — *b*. Face antérieure concave de l'aponévrose orbito-oculaire. — *c*. Coupe du nerf optique. — *d, e, f, g, h, i*. Portions des muscles droits et obliques.

FIGURE 4. — *a*. Face postérieure de l'aponévrose orbito-oculaire. Elle envoie des gaines en arrière : sur *b*, le droit supérieur; *c*, le droit inférieur; *d*, le droit

externe; *e*, le droit interne, et, *f*, le grand oblique. — *g*. Petit oblique traversant la gaine du droit inférieur. — *h*. Élévateur de la paupière avec ses deux faisceaux orbitaires externe et interne, enveloppés aussi par l'aponévrose. — *i*. Coupe du nerf optique.

FIGURE 5. — A. Artère carotide interne coupée, donnant naissance en avant à B; B, l'artère ophthalmique. Celle-ci fournit treize branches, qui sont : C, artère centrale de la rétine; D, artère lacrymale; E, artère sus-orbitaire; F et G, musculaires supérieures et inférieures; H et I, ciliaires antérieures et postérieures; J, artère ethmoïdale postérieure; K, ethmoïdale antérieure; L, palpébrale supérieure; M, palpébrale inférieure; N, frontale, et O, nasale s'anastomosant avec, P, la faciale.

FIGURE 6. — A, A. Veine ophthalmique vue par l'ablation de la voûte orbitaire et en rapport avec B; B, l'artère ophthalmique. Elle se jette dans le sinus ophthalmique.

FIGURE 7. — A, A. Veine ophthalmique vue de profil. Les branches qui y aboutissent ont à peu près la même direction, la même distribution et le même nom que les branches de l'artère; aussi nous ne les indiquerons pas plus spécialement.

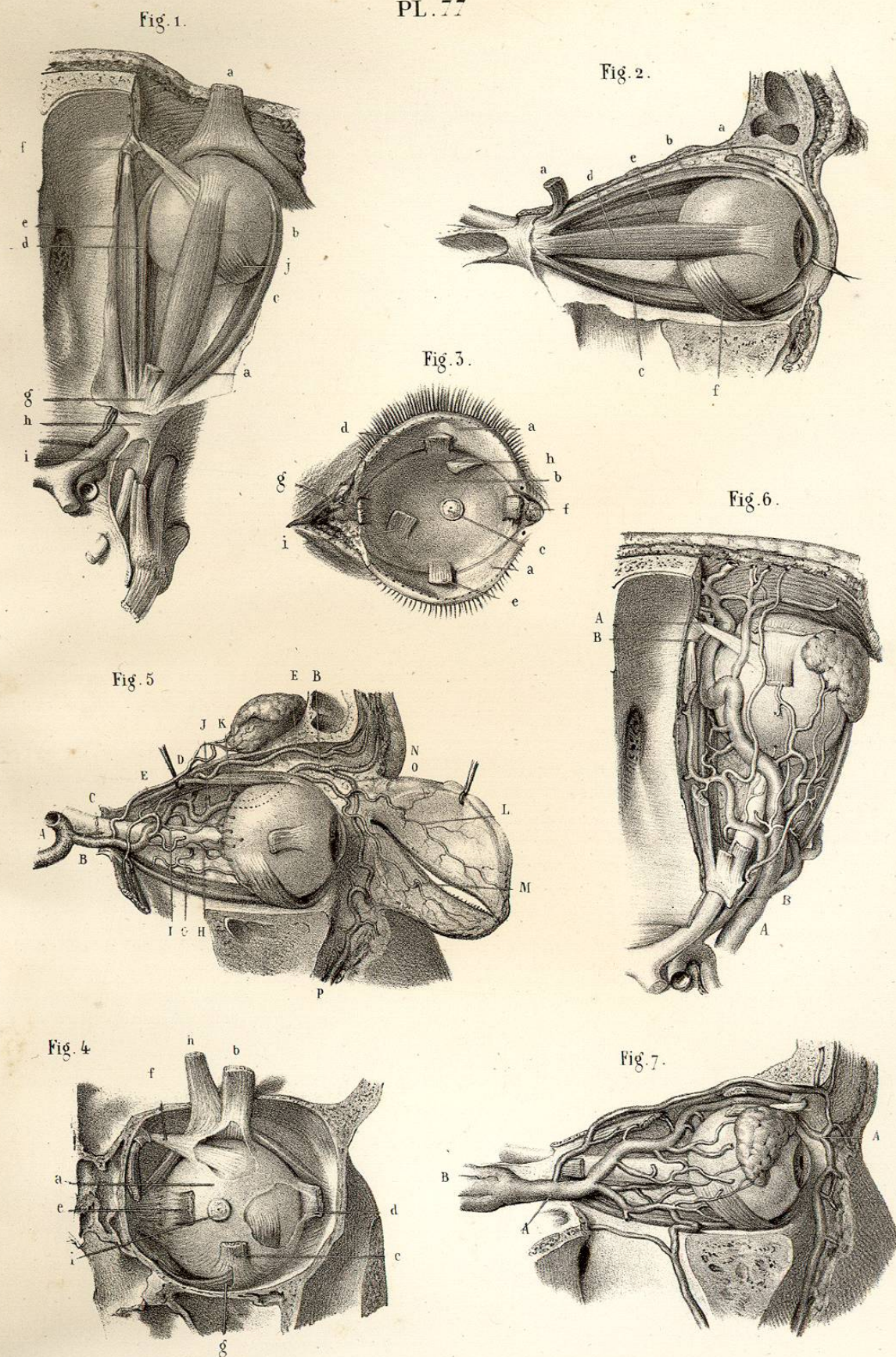


Fig. 1.

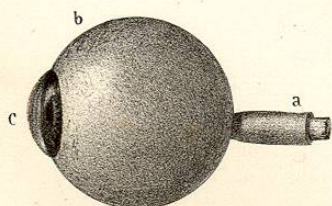


Fig. 2.

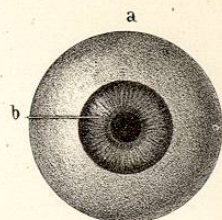


Fig. 4.

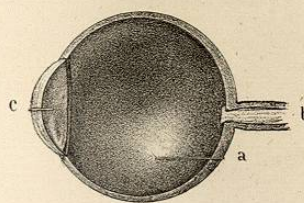


Fig. 3.

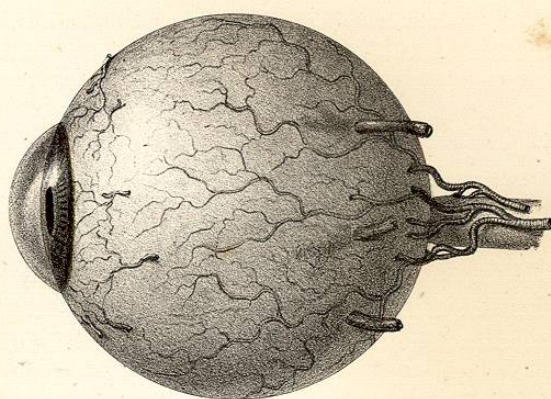


Fig. 5.

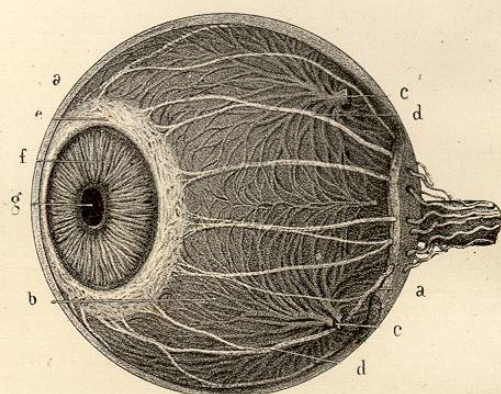


Fig. 6.

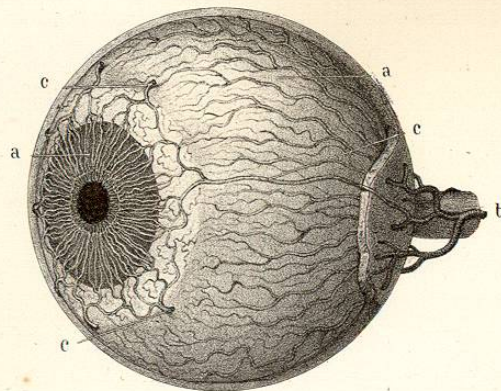
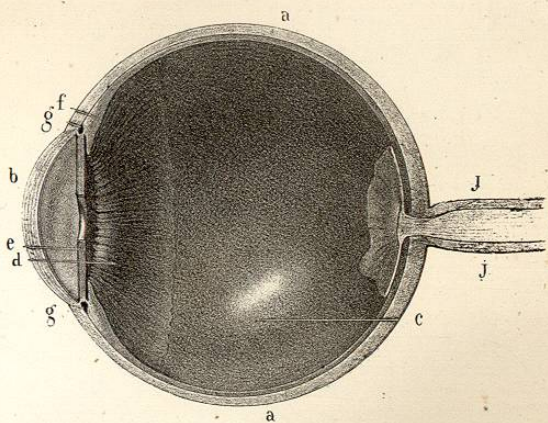


Fig. 7.



EXPLICATION DE LA PLANCHE 78.

Globe de l'œil.

Le but principal de cette planche est de présenter la sclérotique et la cornée transparente, la choroïde et l'iris, ainsi que les vaisseaux et les nerfs de ces membranes.

FIGURE 1. — *a*. Nerf optique et sa gaine fibreuse. — *b*. Surface extérieure de la sclérotique. — *c*. Cornée transparente au travers de laquelle on voit l'iris.

FIGURE 2. — *a*. Sclérotique vue par la face antérieure. — *b*. Cornée transparente. — *c*. Ouverture pupillaire.

FIGURE 3. — Sclérotique traversée en arrière et en avant par les vaisseaux ciliaires, qui envoient aussi des ramifications sur sa surface extérieure.

FIGURE 4. — *a*. Surface intérieure de la sclérotique. — *b*. Gaine du nerf optique. — *c*. Surface intérieure de la cornée. Cette figure, ainsi que la figure 7, permet d'apprécier les différences d'épaisseur que la sclérotique présente en avant, en arrière et au niveau des insertions des muscles droits; on voit encore que la cornée transparente, plus épaisse au centre qu'à la circonférence, est aussi plus épaisse que la sclérotique.

FIGURE 5. — *a*, *a*, *a*. Coupe de la sclérotique. — *b*. Surface extérieure de la choroïde, sur laquelle on voit, *c*, *c*, les vaisseaux veineux tourbillonnés (*vasa vorticosa*). Sur un plan plus superficiel, on voit encore,

*d*, *d*, les nerfs ciliaires qui, après avoir traversé la sclérotique, rampent entre elle et la choroïde pour se rendre, en se divisant, vers *e*, cercle ou anneau ciliaire (ganglion ciliaire). — *f*. Face antérieure de l'iris. — *g*. Ouverture pupillaire.

FIGURE 6. — *a*, *a*. Surface extérieure de la choroïde et de l'iris. On voit les réseaux artériels de ces deux membranes fournis par les artères ciliaires qui, après avoir traversé la sclérotique, se divisent en *b*, *b*, ciliaires postérieures pour la choroïde, et en *c*, *c*, ciliaires antérieures, destinées à l'iris.

FIGURE 7. — *a*, *a*. Coupe de la sclérotique. — *b*. Coupe de la cornée. — *c*. Surface intérieure de la choroïde. — *d*. Corps et procès ciliaires. — *e*. Iris reçu dans une rigole circulaire formée en arrière par le corps ciliaire et en avant par, *f*, le ganglion ciliaire. — *g*, *g*. Coupe du canal de Fontana. — On voit en arrière une portion de la rétine se continuant avec la papille du nerf optique. — *j*, *j*. Gaine du nerf optique se continuant avec la sclérotique proprement dite.

EXPLICATION DE LA PLANCHE 79.

Suite du globe de l'œil.

On voit sur cette planche l'emboîtement des trois membranes de l'œil, l'iris, la membrane pupillaire, la rétine, le corps vitré et le cristallin.

FIGURE 1. — *a, a*. Lambeau de sclérotique renversé. — *b*. Choroïde. — *c, c*. Nerfs ciliaires traversant la sclérotique, pour se placer entre elle et la choroïde. — *d*. Rétine échancrée. — *e*. Corps vitré. — *f*. Cristallin. — *g*. Coupe médiane de l'iris. — *h*. Coupe médiane de la cornée transparente. — *i*. Chambre antérieure. — *j*. Chambre postérieure. — *k*. Canal de Fontana, placé entre le cercle ciliaire et l'iris d'une part, et la sclérotique et la cornée, d'une autre part.

FIGURE 2. — *a*. Cornée transparente taillée en biseau aux dépens de sa face extérieure, pour s'enchâsser dans le biseau taillé sur la surface intérieure de *b, b*, la sclérotique. — *c*. Iris. — *d*. Pupille. — *e*. Cercle ciliaire ou muscle tenseur de la choroïde. — *f*. Choroïde, sur laquelle on voit la terminaison dichotomique des nerfs ciliaires. — *g*. Procès ciliaires. — *h*. Cristallin.

FIGURE 3. — *a, a*. Coupe de la sclérotique. — *b, b*. Choroïde. — *c, c*. Corps ciliaires. — *d, d*. Procès ciliaires, dont une partie est renversée en dehors. —

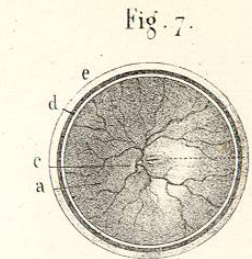
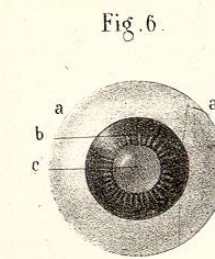
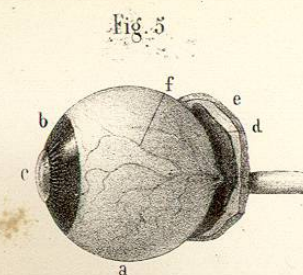
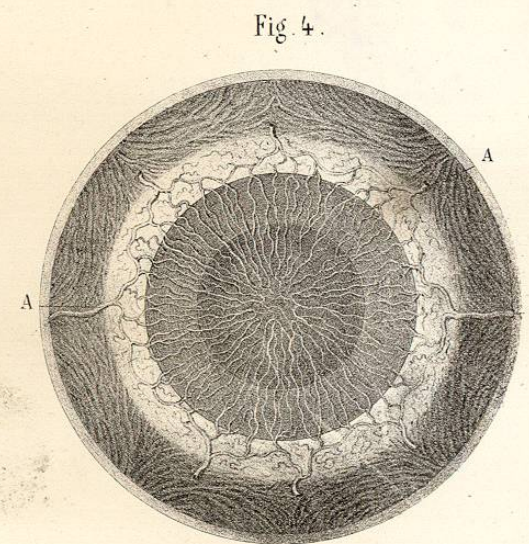
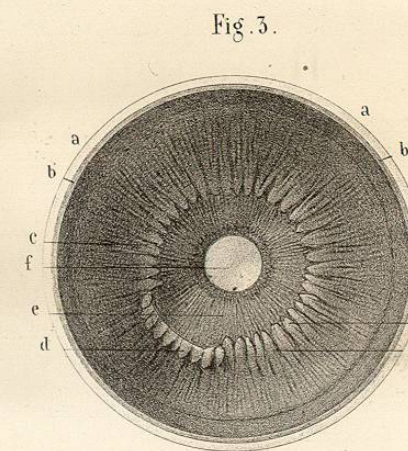
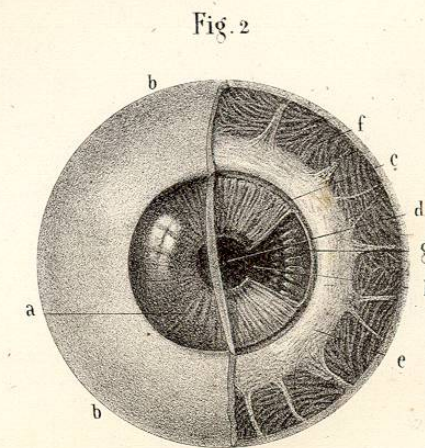
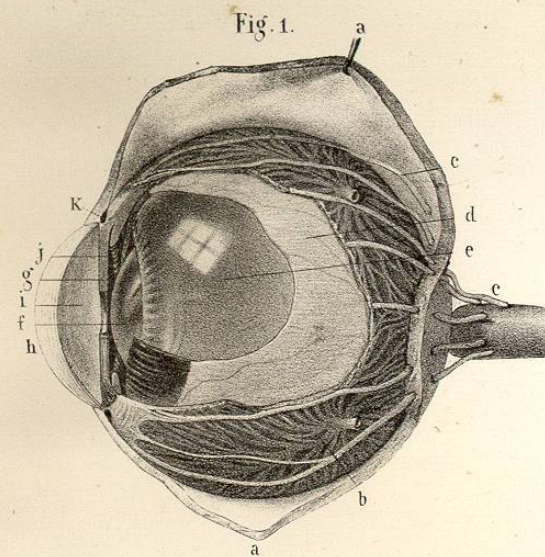
*e*. Face postérieure de l'iris. — *f*. Ouverture pupillaire au travers de laquelle on voit la cornée.

FIGURE 4. — *A, A*. Artères ciliaires se divisant et s'anastomosant pour former le réseau de la membrane pupillaire.

FIGURE 5. — *a, a*. Rétine vue de profil, se continuant en arrière avec le nerf optique. — *b, b*. Couronne ciliaire de Zinn, empiétant sur *e*, la circonférence externe du cristallin. — *d*. Lambeau de la choroïde renversé. — *e*. Lambeau de la sclérotique renversé. — *f*. Veines de la rétine, vues par transparence et sans injection.

FIGURE 6. — *a, a*. Rétine. — *b, b*. Couronne ciliaire de Zinn. — *c*. Cristallin. Le tout vu de face.

FIGURE 7. — *a, a*. Surface intérieure de la moitié postérieure de la rétine avec son réseau veineux. — *b*. Tache jaune. — *c*. Insertion du nerf optique. — *d*. Choroïde. — *e*. Sclérotique.



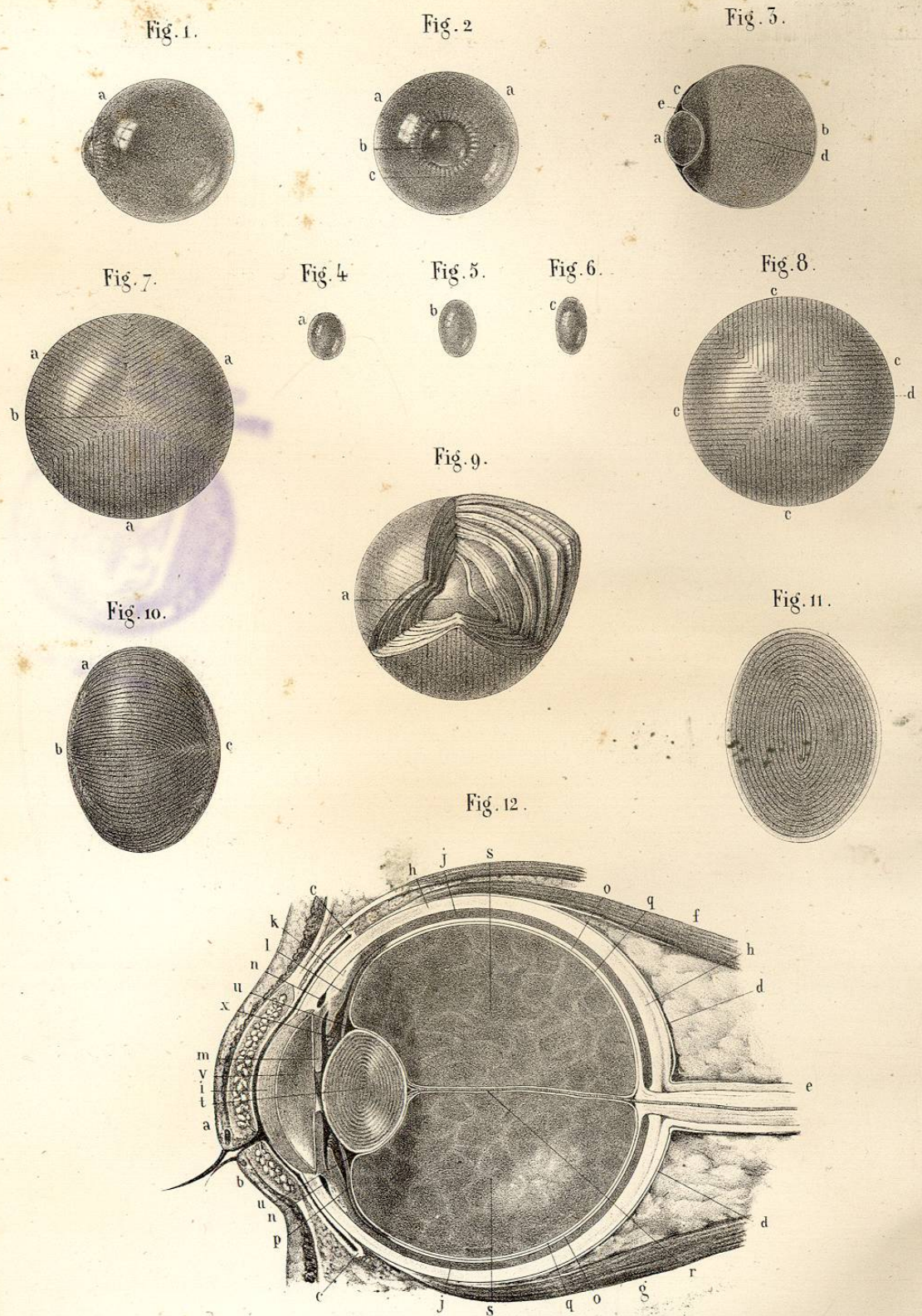


Fig. 1.

Fig. 2.

Fig. 3.

Fig. 7.

Fig. 4.

Fig. 5.

Fig. 6.

Fig. 8.

Fig. 9.

Fig. 10.

Fig. 11.

Fig. 12.

EXPLICATION DE LA PLANCHE 80.

Suite du globe de l'œil.

Corps vitré, cristallin, et résumé général de tout le globe oculaire.

FIGURE 1. — *a*, *a*. Corps vitré vu de profil; son excavation antérieure se moule sur le cristallin.

FIGURE 2. — *a*, *a*. Segment antérieur du corps vitré, et, *b*, du cristallin. — *c*. Couronne ciliaire de Zinn, dépourvue de pigment.

FIGURE 3. — Section verticale et antéro-postérieure du corps vitré et du cristallin : *a*, cristallin; *b*, membrane hyaloïde; *c*, couronne ciliaire de Zinn; *d*, humeur vitrée, et, *e*, canal de F. Petit.

FIGURES 4, 5 et 6. — *a*. Cristallin d'enfant. — *b*. Cristallin d'adulte. — *c*. Cristallin de vieillard.

FIGURES 7 et 8. — *a*, *a*, *a*. Les trois segments de la face antérieure du cristallin. — *b*. Pôle antérieur. — *c*, *c*, *c*. Les quatre segments de la face postérieure. — *d*. Pôle postérieur.

FIGURE 9. — Segmentation de la face antérieure du cristallin, écartement des segments et leur division en lames. — *a*. Noyau du cristallin en partie recouvert.

FIGURE 10. — *a*. Cristallin vu de profil. — *b*. Pôle antérieur. — *c*. Pôle postérieur.

FIGURE 11. — Coupe verticale et antéro-postérieure

du cristallin, sur laquelle on voit la disposition concentrique des lames.

FIGURE 12. — *a*. Paupière supérieure, et, *b*, paupière inférieure; on voit les différentes couches qui les composent. — *c*, *c*. Conjonctive se réfléchissant de la face postérieure des paupières sur la face antérieure du globe oculaire. — *d*, *d*. Aponévrose orbito-oculaire, se prolongeant sur, *e*, la gaine du nerf optique, et envoyant des gaines sur les muscles, *f*, droit supérieur, et, *g*, droit inférieur. — *h*, *h*. Sclérotique renforcée en arrière par la gaine du nerf optique, et en avant par l'expansion des aponévroses des muscles droits. — *i*. Cornée transparente coupée de manière à montrer sa texture lamelleuse. — *j*, *j*. Choroïde. — *k*. Cercle ciliaire ou muscle tenseur de la choroïde. — *l*. Corps et procès ciliaires. — *m*. Iris et pupille. — *n*, *n*. Canal de Fontana. — *o*. Rétine se continuant avec la partie médullaire du nerf optique. — *p*. Couronne ciliaire de Zinn. — *q*, *q*. Membrane hyaloïde se dédoublant en avant pour loger le cristallin. — *r*. Artère capsulaire logée dans le canal hyaloïdien. — *s*, *s*. Humeur vitrée et ses cellules. — *t*. Cristallin et sa capsule. — *u*, *u*. Canal godronné ou de F. Petit. — *v*. Chambre antérieure. — *x*. Prétendue chambre postérieure.