



EXPLICATION DE LA PLANCHE 85.

Parties constituantes du nez.

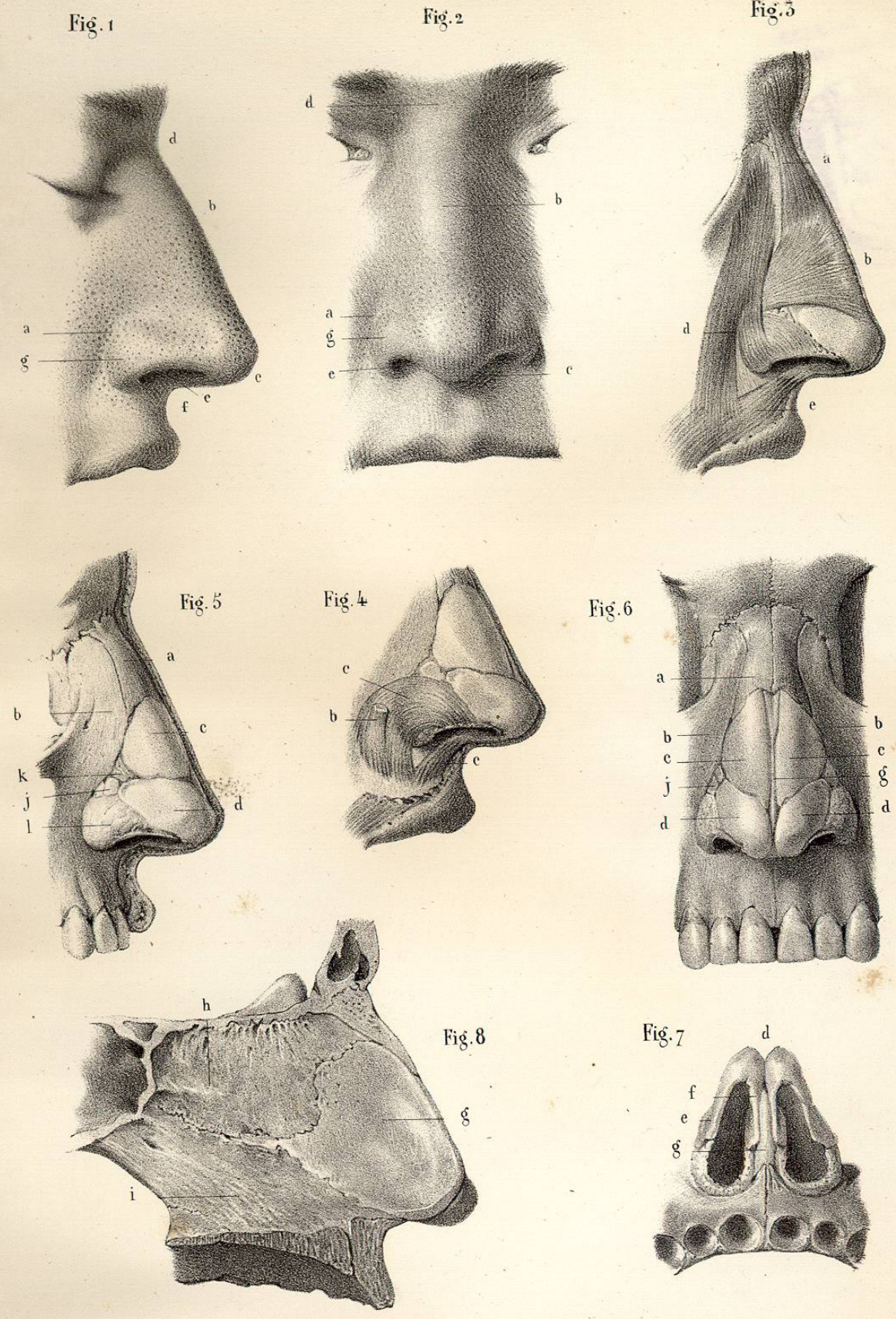
Les figures 1 et 2 sont destinées à faire voir la conformation extérieure du nez et les nombreux follicules sébacés que sa couche cutanée renferme. — Figures 3 et 4, couche musculaire du nez. — Figures 5, 6, 7 et 8, charpente osseuse, cartilagineuse et fibreuse du nez.

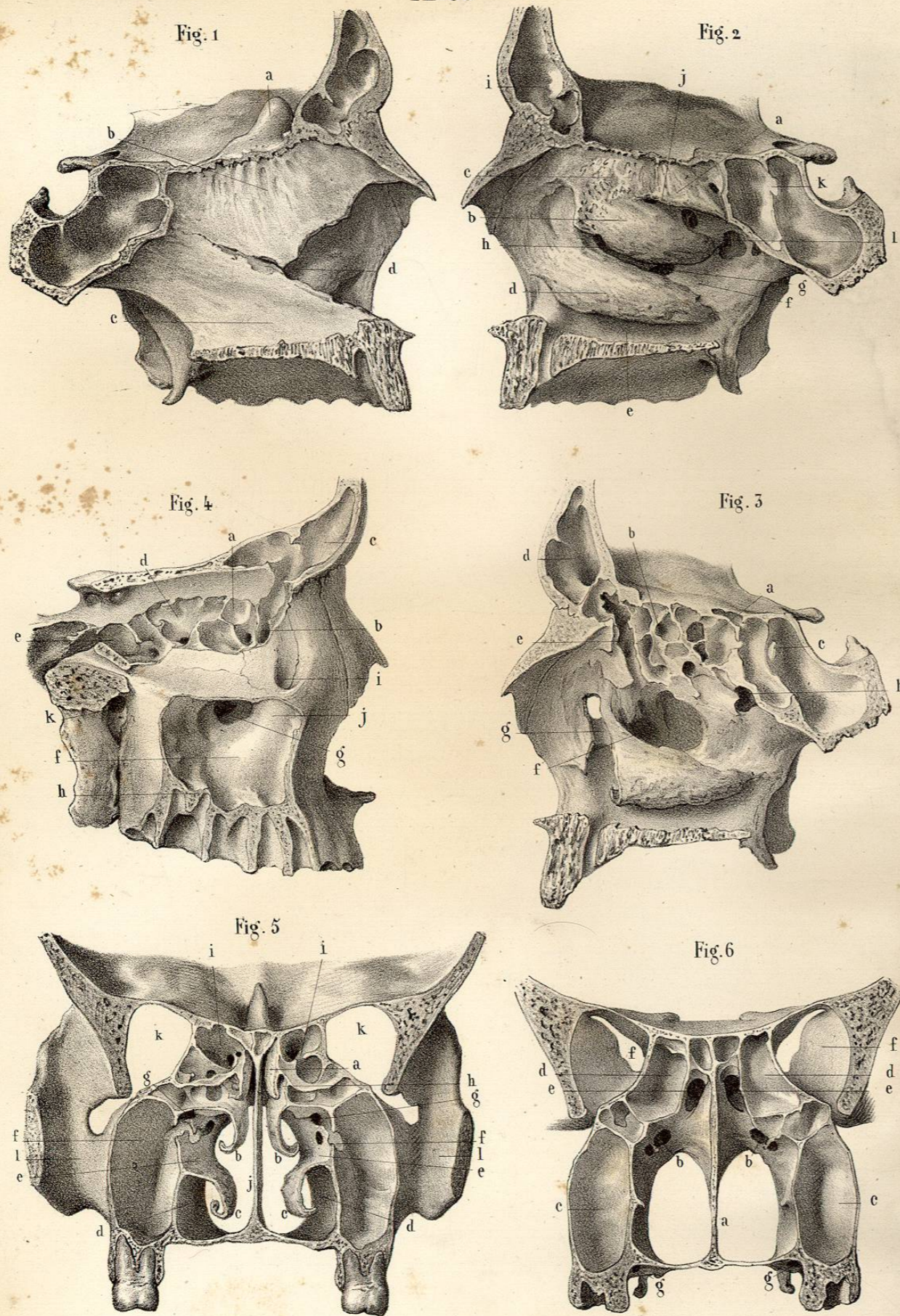
FIGURES 1 et 2. — *a, a*, Rainure demi-circulaire se confondant inférieurement avec le sillon naso-labial. — *b, b*, Dos du nez. — *c, c*, Lobe du nez. — *d, d*, Racine du nez. — *e, e*, Narines ou ouvertures elliptiques creusées dans la base du nez. — *f, f*, Sous-cloison. — *g, g*, Ailes du nez.

FIGURES 3 et 4. — *a*, Muscle pyramidal. — *b, b*, Triangulaire (pinnal transverse). — *c*, Mirtiforme (pinnal radié). — *d*, Élévateur de l'aile du nez et de la lèvre supérieure. — *e*, Naso-labial.

FIGURES 5, 6, 7 et 8. — *a, a*, Os propres du nez. —

*b, b*, Apophyses montantes des os maxillaires. — *c, c*, Cartilages latéraux du nez. — *d, d, d*, Cartilages des narines, repliés sur eux-mêmes (voy. fig. 6 et 7); ils offrent chacun deux branches, *e*, branche externe, et *f*, branche interne. — *g, g, g*, Cartilage de la cloison; il remplit l'espace triangulaire qu'interceptent, *h*, la lame perpendiculaire de l'ethmoïde et, *i*, le vomer. — *j*, Lames cartilagineuses supplémentaires. — *k*, Lame fibreuse remplissant l'intervalle qui existe entre les cartilages latéraux et les cartilages des narines. — *l*, Repli de la peau formant l'aile du nez.





Dessiné d'après nature par LÉVEILLÉ.

Préparé par LUDOVIC

Imp. Lemercier

EXPLICATION DE LA PLANCHE 86.

Charpente osseuse des fosses nasales et leurs arrière-cavités ou sinus.

Figure 1, paroi interne des fosses nasales. — Figure 2, paroi externe des fosses nasales. — Figure 3, paroi externe des fosses nasales destinée à faire voir les sinus et les cellules ethmoïdales. — Figure 4, cellules ethmoïdales et sinus vus par la surface extérieure de la face. — Figure 5, coupe verticale et transversale des fosses nasales faite entre la seconde et la troisième grosse molaire. — Figure 6, portion postérieure de la coupe précédente.

FIGURE 1. — *a*. Apophyse crista-galli se continuant avec *b*, la lame perpendiculaire de l'ethmoïde. Cette lame offre, vers sa partie supérieure, des gouttières et des petits canaux qui se continuent avec les trous de la lame criblée, pour loger les ramifications internes du nerf olfactif. — *c*. Vomer. — *d*. Échancrure triangulaire remplie, dans l'état frais, par le cartilage triangulaire.

FIGURE 2. — *a*. Cornet supérieur ou de Morgagni. — *b*. Cornet moyen; ces deux cornets appartenant à l'ethmoïde sont confondus en *c* avec une lame plane un peu inégale, sur laquelle on remarque des gouttières dégénérent en petits canaux pour loger les divisions externes du nerf olfactif. — *d*. Cornet inférieur à la partie antérieure duquel on rencontre l'orifice inférieur du canal nasal. — *e*. Méat inférieur. — *f*. Méat moyen au fond duquel on trouve : *g*, l'ouverture de communication avec le sinus maxillaire; *h*, l'ouverture de communication avec les cellules antérieures de l'ethmoïde, et par le moyen de celle-ci, avec *i*, le sinus frontal. — *j*. Méat supérieur dans lequel il existe une ou deux ouvertures qui communiquent dans les cellules postérieures de l'ethmoïde, et dans *k*, le sinus sphénoïdal. — *l*. Trou sphéno-palatin.

FIGURE 3. — *a*. Cellules ethmoïdales postérieures. — *b*. Cellules ethmoïdales antérieures; les postérieures n'ont aucune communication avec les antérieures; les premières s'ouvrent dans le méat supérieur, les secondes dans le méat moyen. — *c*. Sinus sphénoïdal. — *d*. Sinus frontal. — *e*. Infundibulum établissant la communication

du méat moyen avec le sinus frontal. — *f*. Sinus maxillaire. — *g*. Canal nasal. — *h*. Trou sphéno-palatin.

FIGURE 4. — *a*. Cellules antérieures de l'ethmoïde, communiquant par *b*, l'infundibulum avec *c*, le sinus frontal. — *d*. Cellules ethmoïdales postérieures communiquant avec *e*, sinus sphénoïdal. — *f*. Sinus maxillaire présentant, *g*, l'ouverture de communication avec le méat moyen. — *h*. Lamelles osseuses séparant le fond des alvéoles du sinus maxillaire. — *i*. Gouttière lacrymale se continuant inférieurement avec le canal nasal. — *j*. Relief du canal nasal dans le sinus maxillaire. — *k*. Trou sphéno-palatin au fond du sommet de la cavité zygomatique.

FIGURE 5. — *a*. Cornet supérieur. — *b*. Cornet moyen. — *c*. Cornet inférieur. — *d*. Méat inférieur. — *e*. Méat moyen, en communication avec *f*, sinus maxillaire, et *g*, infundibulum. — *h*. Méat supérieur en communication avec *i*, les cellules postérieures de l'ethmoïde. — *j*. Cloison séparant les deux fosses nasales. — *k*, *k*. Cavités orbitaires. — *l*, *l*. Cavités zygomatiques.

FIGURE 6. — *a*. Cloison séparant les deux fosses nasales. — *b*, *b*. Trou sphéno-palatin. — *c*, *c*. Portions des sinus maxillaires contiguës aux apophyses ptérygoïdes. — *d*, *d*. Cellules ethmoïdales postérieures. — *e*, *e*. Orifices des sinus sphénoïdaux. — *f*, *f*. Sommet des cavités orbitaires, au fond desquelles on voit la fente orbitaire supérieure. — *g*, *g*. Conduits palatins postérieurs.

EXPLICATION DE LA PLANCHE 87.

Membrane muqueuse pituitaire et follicules des fosses nasales.

Figure 1, pituitaire sur la paroi externe des fosses nasales. — Figure 2, pituitaire sur la paroi interne des fosses nasales (cloison). — Figure 3, continuité de la pituitaire de la paroi externe avec celle des arrière-cavités au moyen des ouvertures qu'on y trouve. — Figure 4, coupe transversale et verticale des fosses nasales pratiquée au niveau des dents canines. — Figure 5, coupe transversale et verticale des fosses nasales faite au niveau des deuxièmes grosses molaires. — Figure 6, pituitaire des orifices postérieurs des fosses nasales ainsi que sa continuité avec la muqueuse du voile du palais, de la trompe d'Eustache et du pharynx.

FIGURE 1. — *a*. Pituitaire tapissant le méat inférieur. — *b*. Sa réflexion sur le cornet inférieur. — *c*. Pituitaire du méat moyen; *d*, du cornet moyen; *e*, du méat supérieur; *f*, du cornet supérieur. — *g*. Continuation de la pituitaire avec la muqueuse de la trompe d'Eustache; *k*, avec celle du voile du palais et du pharynx. — *i*. Continuité de la pituitaire avec la peau.

FIGURE 2. — *a*. Pituitaire sur le vomer. — *b*. La même sur la lame perpendiculaire de l'ethmoïde. — *c*. La même sur le cartilage triangulaire. — *d*. Trompe d'Eustache. — *e*. Pituitaire du sinus sphénoïdal.

FIGURE 3. — *a*. Orifice inférieur du canal nasal autour duquel la pituitaire du méat inférieur forme un repli valvulaire. — *b*. Orifice inférieur de l'infundibulum au travers duquel la pituitaire se prolonge dans les cellules antérieures de l'ethmoïde et dans le sinus frontal. — *c*. Orifice du sinus maxillaire. — *d*. Orifice supplémentaire des cellules ethmoïdales antérieures : ces trois ouvertures sont visibles dans le méat moyen. — *e, e, e*. Trois petites ouvertures qui établissent la

communication du méat supérieur avec les cellules ethmoïdales postérieures.

FIGURE 4. — *a*. Cornet inférieur. — *b*. Cornet moyen. — *c, c*. Communication du méat inférieur avec le canal nasal. — *d, d*. Communication du méat moyen avec les cellules antérieures de l'ethmoïde. — *e*. Communication du même méat avec le sinus frontal. — *f, f*. Sommet des sinus maxillaires.

FIGURE 5. — *a, a*. Cornets inférieurs. — *b, b*. Cornets moyens. — *c, c*. Cornets supérieurs. — *d, d*. Méats inférieurs. — *e, e*. Méats moyens communiquant avec *f, f*, sinus maxillaires. — *g, g*. Méats supérieurs communiquant avec *k, k*, les cellules postérieures de l'ethmoïde.

FIGURE 6. — *a, a*. Orifices postérieurs des fosses nasales au fond desquels on peut apercevoir les trois cornets et les trois méats. — *b, b*. Pavillons des trompes d'Eustache. — *c*. Voile du palais. — *d*. Luette. — *e*. Cavité pharyngienne. — *f*. Sinus sphénoïdaux au fond desquels on voit les orifices de communication avec les méats supérieurs des fosses nasales.

Fig. 2

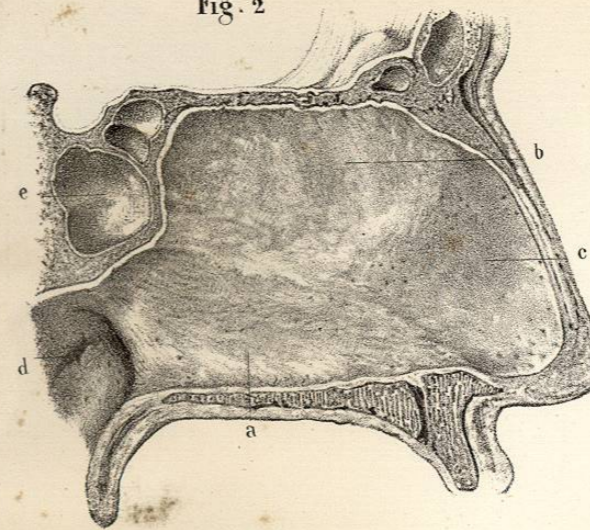


Fig. 1

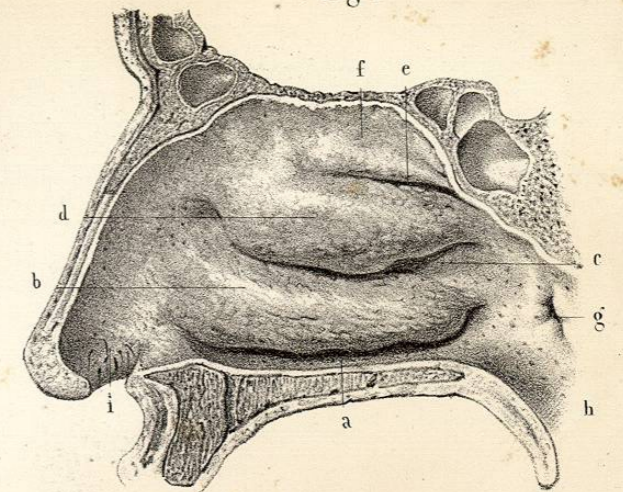


Fig. 4

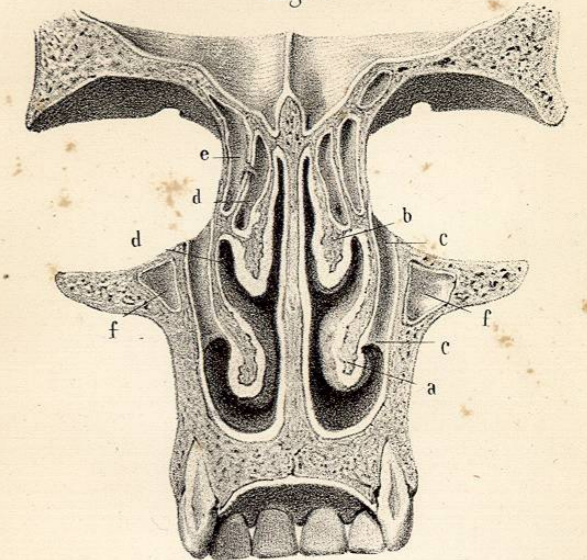


Fig. 5

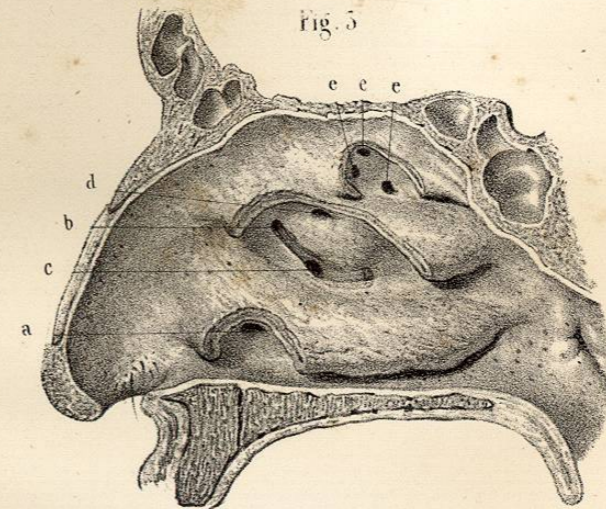


Fig. 5

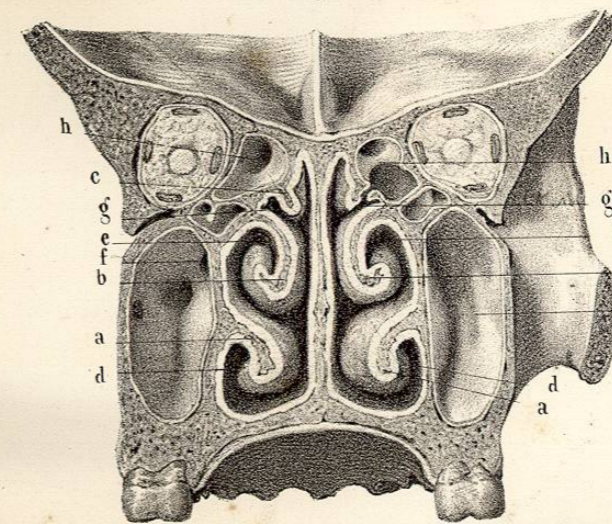


Fig. 6

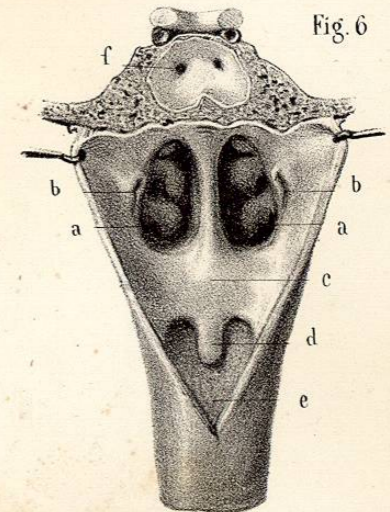


Fig. 1

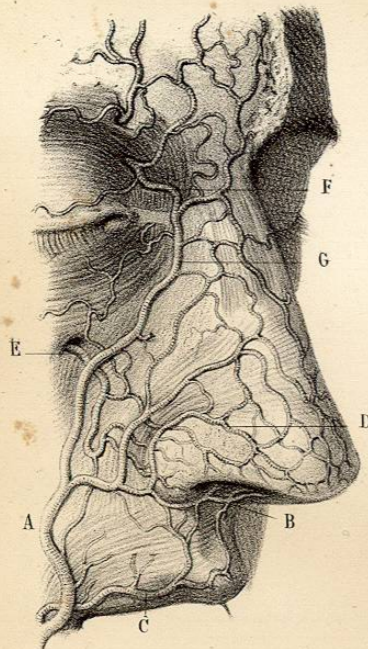


Fig. 2

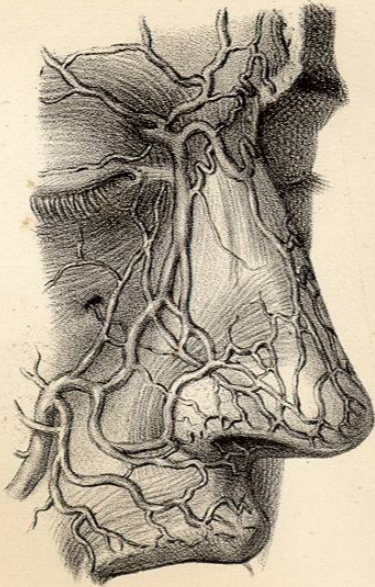


Fig. 3

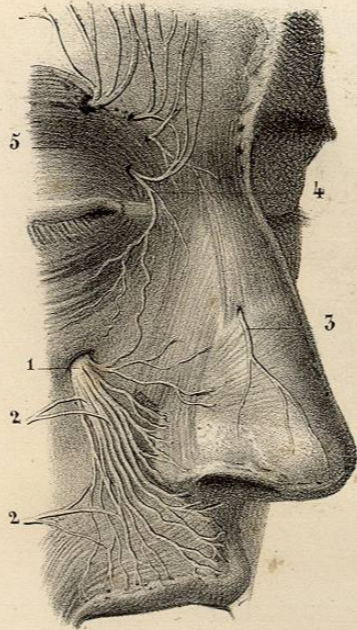


Fig. 5

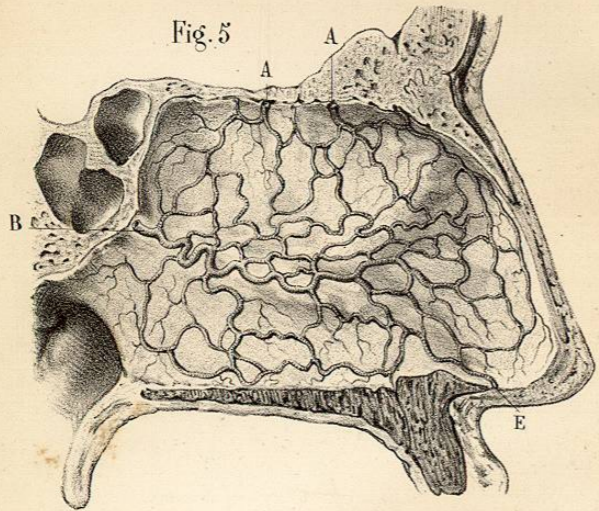


Fig. 4

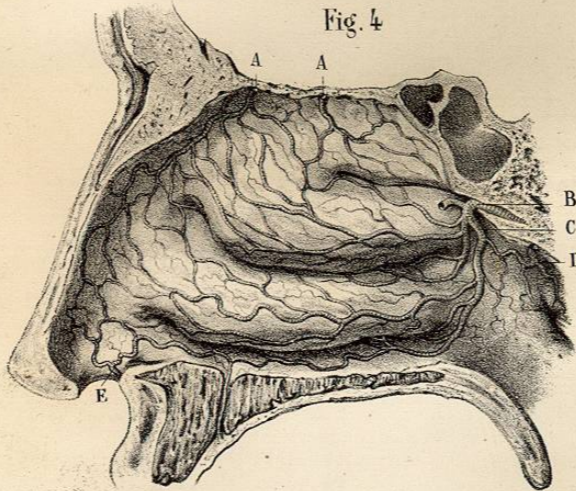


Fig. 7

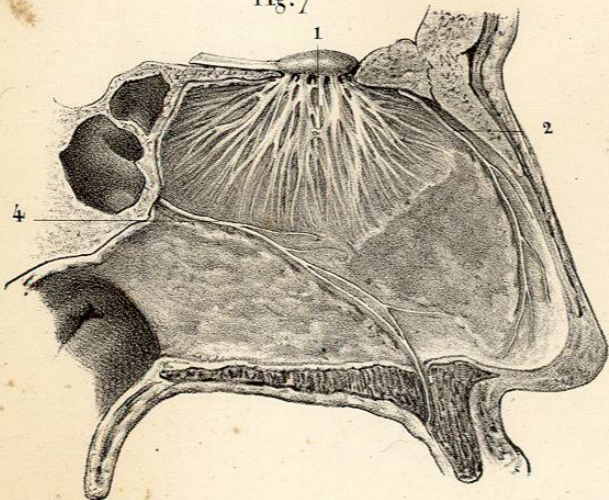
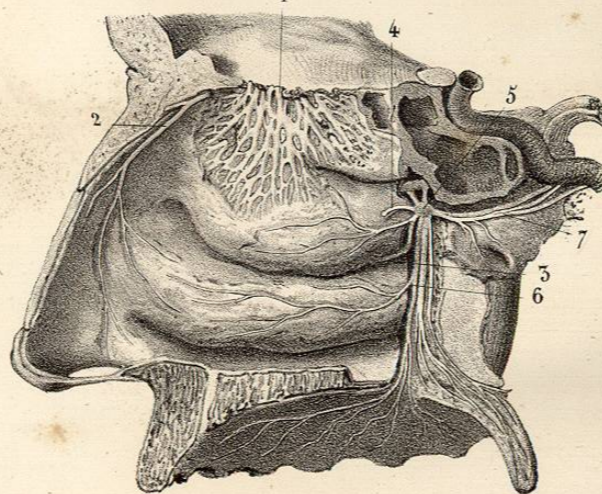


Fig. 6



EXPLICATION DE LA PLANCHE 88.

Vaisseaux et nerfs du nez et des fosses nasales.

Figure 1, artères du nez. — Figure 2, veines du nez. Elles correspondent aux artères et s'ouvrent dans les veines faciale, ophthalmique et sous-orbitaire. — Figure 3, nerfs du nez. — Figures 4 et 5, artères des parois externe et interne des fosses nasales. — Figures 6 et 7, nerfs des parois externe et interne des fosses nasales.

FIGURE 1. — A. Artère faciale fournissant les rameaux suivants : B. Artère de la sous-cloison, naissant elle-même de, C, la branche coronaire labiale supérieure; D, artères de l'aile du nez. Ces petits rameaux s'anastomosent entre eux avec, E, l'artère sous-orbitaire, et avec les branches de la sous-cloison. — F. Branche nasale de l'ophthalmique s'anastomosant avec, G, la terminaison de l'artère faciale, pour se distribuer sur les côtés du nez.

FIGURE 3. — 1. Nerf sous-orbitaire. — 2, 2. Nerf facial. — 3. Naso-lobaire. — 4. Nasal de l'ophthalmique. — 5. Rameau fronto-nasal.

FIGURES 4 et 5. — A, A, A, A. Artères ethmoïdales antérieures et postérieures. — B, B. Artères sphéno-

palatines. — C. Palatine postérieure. — D. Ptérygo-palatine. — E. Artères sous-orbitaire et faciale.

FIGURES 6 et 7. — 1, 1. Épanouissement du nerf olfactif dans la pituitaire de la paroi externe et interne d'une des fosses nasales. — 2, 2. Fillet ethmoïdal du rameau nasal de la branche ophthalmique de Willis. — 3, 4. Nerf sphéno-palatin, externe et interne, tous deux émanant du, 5, ganglion sphéno-palatin. — 6. Nerf palatin antérieur fournissant à la pituitaire du cornet inférieur. — 7. Nerf vidien fournissant le nerf nasopharyngien pour la muqueuse de la partie postérieure et supérieure de la fosse nasale et de la trompe d'Eustache.