

EXPLICATION DE LA PLANCHE 89.

Conformation extérieure de la langue en connexion avec le voile du palais et la mâchoire inférieure.

Figure 1, face dorsale de la langue, voûte palatine, ses piliers et amygdales. — Figure 2, langue contenue dans la cavité bucco-pharyngienne et vue de profil. — Figure 3, face inférieure de la langue rendue visible par le renversement de sa pointe en haut. — Figure 4, langue de profil sur laquelle on voit l'épiderme détaché de la surface papillaire du derme et renversé en haut.

FIGURE 1. — *a*, *a*. Glandes linguales. — *b*, *b*. Papilles à calice disposées suivant deux lignes convergentes en arrière formant le V lingual. — *c*. Trou borgne manquant souvent. — *d*, *d*. Papilles fungiformes. — *e*, *e*. Papilles filiformes ou cylindriques. — *f*. Repli glosso-épiglottique. — *g*. Épiglotté. — *h*. Repli glosso-staphylin ou pilier antérieur du voile du palais. — *i*. Muscle glosso-staphylin. — *j*, *j*. Pilier postérieur. — *k*, *k*. Amygdale logée entre les deux piliers du voile du palais. — *l*. Isthme du gosier. — *m*. Luette. — *n*. Voile du palais se confondant avec *o*, la voûte palatine. — *p*. Cordon fibreux soulevant la membrane muqueuse. — *q*, *q*. Orifices des conduits excréteurs de la glande palatine. — *r*. Glande palatine mise à nu par l'ablation de la muqueuse. — *s*. Couche des glandules palatines. — *t*. Ces mêmes glandules vues par la transparence de la muqueuse. — *u*. Tubercule palatin bouchant le trou palatin antérieur de chaque côté duquel se voient les crêtes de la voûte palatine. — *v*, *v*. Section de la mâchoire inférieure.

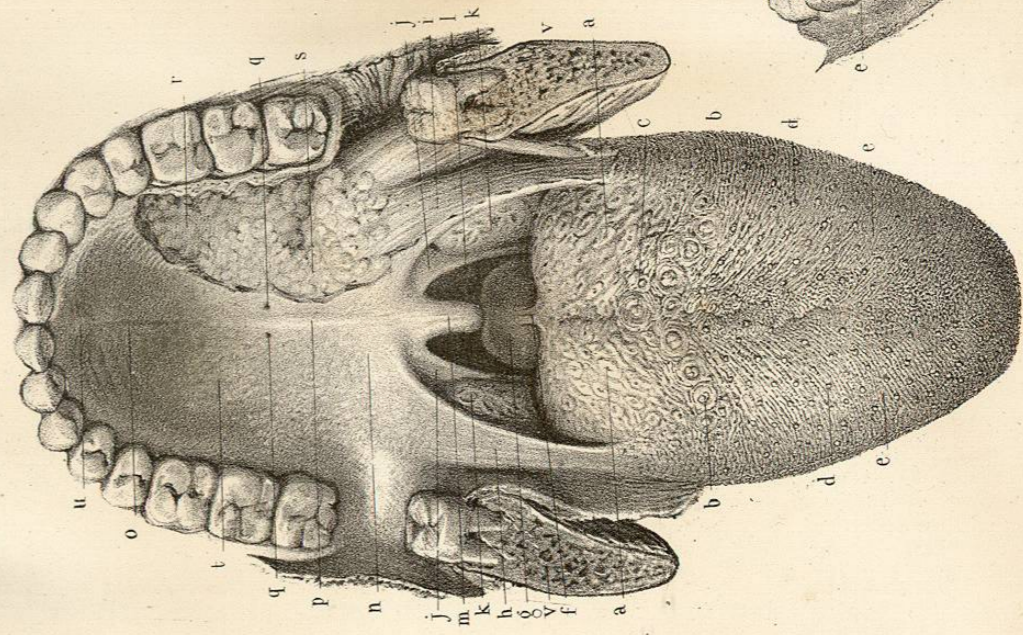
FIGURE 2. — *a*. Moitié du V lingual. — *b*, *b*. Glandules placées sur la portion pharyngienne de la langue et derrière le V des papilles caliceiformes. — *c*, *c*, *d*, *d*. Papilles fungiformes et filiformes disséminées sur la portion buccale de la face dorsale

de la langue. — *e*. Lignes parallèles formées par l'arrangement régulier des papilles et coupant perpendiculairement les bords de la langue. — *f*. Épiglotté fixée à la base de la langue par trois replis glosso-épiglottiques, dont un médian et deux latéraux moins prononcés. — *g*. Glande sublingale. — *h*, *h*. Conduit excréteur de la glande sous-maxillaire (conduit de Warthon). — *i*. Voûte palatine. — *j*. Voile du palais. — *k*. Luette. — *l*. Amygdale logée entre les deux piliers.

FIGURE 3. — *a*. Repli muqueux appelé frein ou filet de la langue. — *b*, *b*. Veines rainées. — *c*, *c*. Lignes frangées. — *d*. Glande de Blandin vue au moyen d'une échancrure faite à la surface inférieure de la pointe de la langue. — *e*, *e*. Plancher de la bouche sur lequel on voit en relief la glande sublinguale. — *f*, *f*. Orifices de ses conduits excréteurs. — *g*. Orifices des conduits excréteurs de la glande sous-maxillaire. — *h*. Alvéoles dont on a extrait les quatre incisives afin de mieux faire voir les détails précédents.

FIGURE 4. — *a*. Épiderme lingual détaché et renversé en haut pour voir les étuis papillaires. — *b*. Couche papillaire de la face dorsale de la langue en grande partie mise à nu.

Fig. 1



PL. 89

Fig. 2

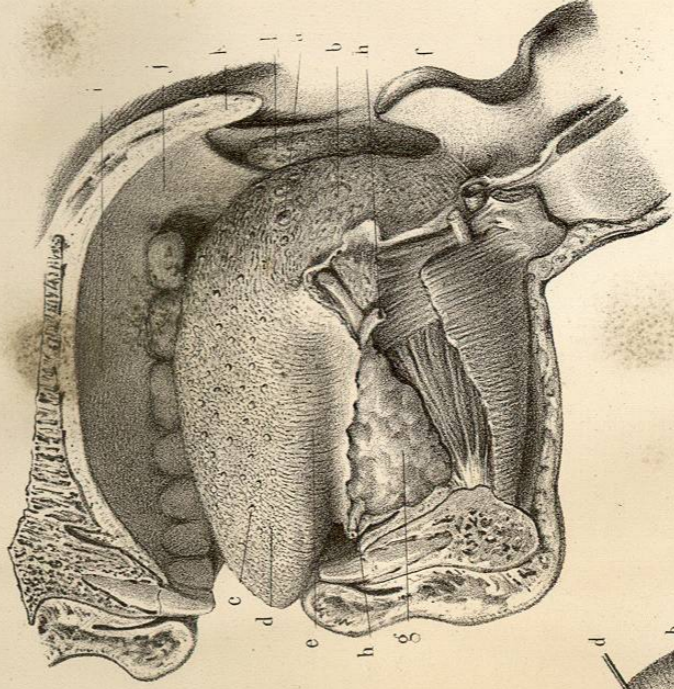


Fig. 3

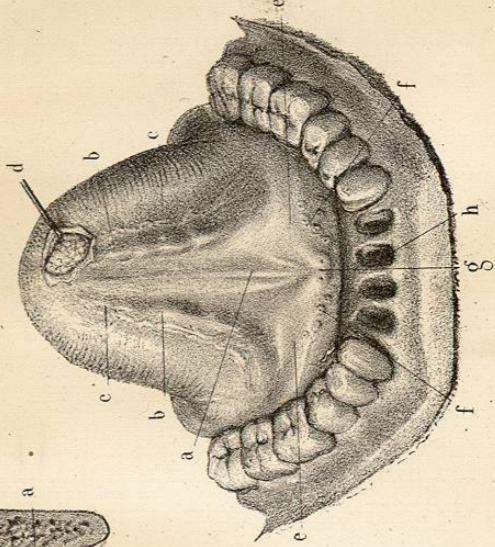
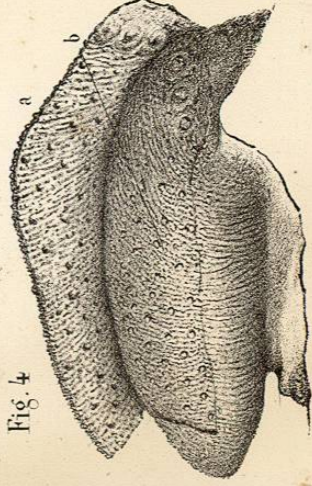
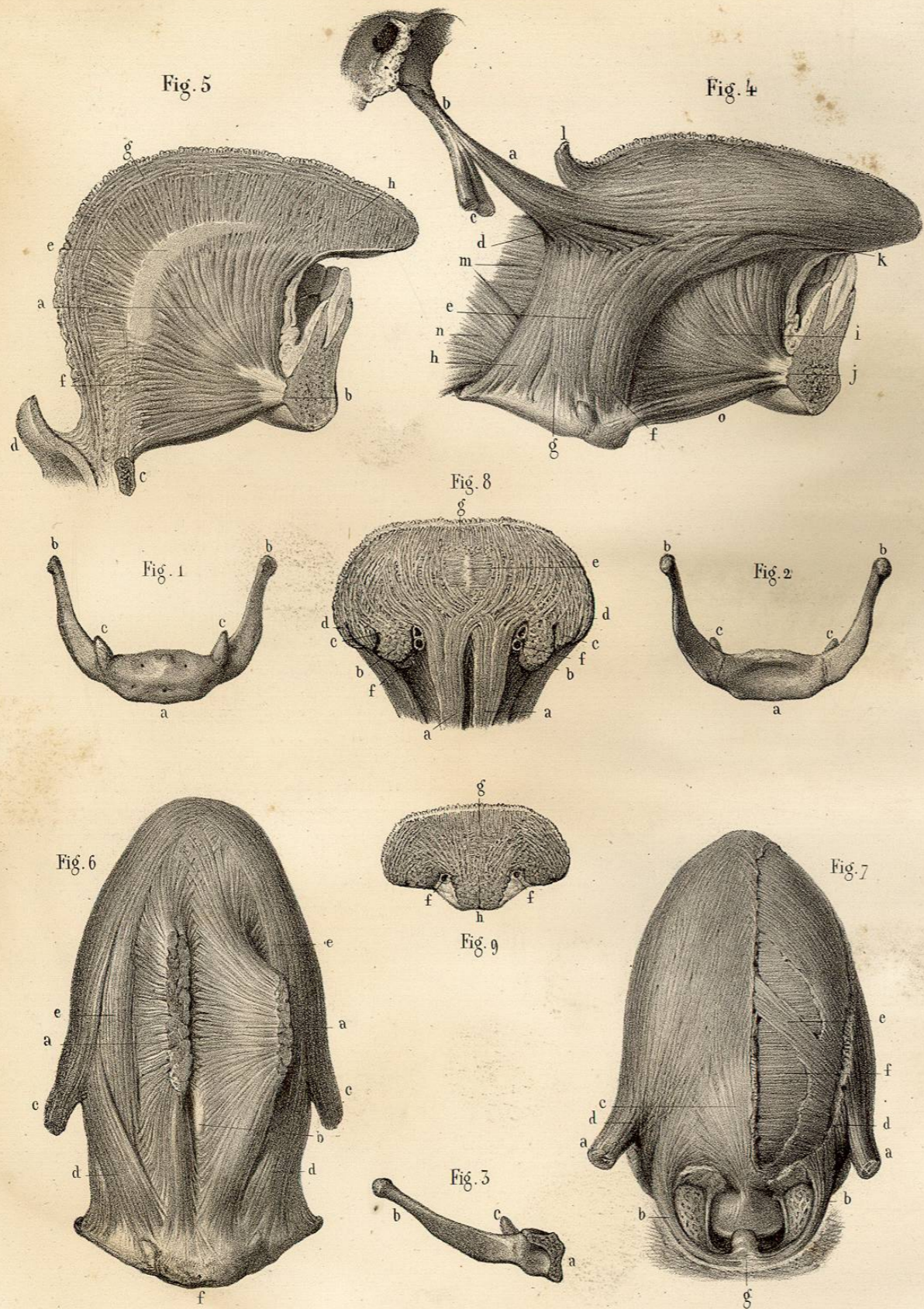


Fig. 4





Dessiné d'après nature par LÉVEILLÉ

Préparé par LUDOVIC

Imp. Lemercier Paris.

EXPLICATION DE LA PLANCHE 90.

Appareil locomoteur de la langue.

Appareil musculéux et charpente osseuse, cartilagineuse et membraneuse de la langue. — Figures 1, 2 et 3, os hyoïde vu par ses faces et par ses bords. — Figure 4, muscles extrinsèques. — La figure 5 est destinée à faire voir, sur une coupe médiane antéro-postérieure de la langue, l'épanouissement en éventail du muscle génio-glosse ainsi que le cartilage médian (cartilage de Blandin). — Figure 6, face inférieure de la langue tenant à l'os hyoïde et montrant principalement l'entre-croisement des deux génio-glosses. — Figure 7, face supérieure ou dos de la langue montrant les fibres musculaires subjacentes à la muqueuse linguale. — Figures 8 et 9, coupes transversale et verticale de la langue faites, la première à sa partie moyenne, la seconde près de sa pointe.

FIGURES 1, 2 et 3. — *a, a, a.* Corps de l'os hyoïde convexe en avant, concave en arrière. — *b, b, b, b.* Grandes cornes. — *c, c, c, c.* Petites cornes placées au point de jonction du corps avec les grandes cornes.

FIGURE 4. — *a.* Stylo-glosse naissant de *b*, l'apophyse styloïde, conjointement avec *c*, les muscles stylo-hyoïdien et stylo-pharyngien coupés ici. — *d.* Division du muscle stylo-glosse en deux positions : l'une se porte à la pointe en longeant le bord de la langue, l'autre s'enfonce dans l'épaisseur de sa base entre les fibres de l'hyo-glosse, et se confond avec les fibres transversales. — *e.* Hyo-glosse prenant son origine, *f*, sur le corps de l'os hyoïde (basio-glosse), *g*, sur sa petite corne (chondro-glosse), et, *h*, sur sa grande corne (cérato-glosse). — *i.* Génio-glosse, naissant de *j*, l'apophyse géni de la mâchoire inférieure. — *k.* Partie du muscle lingual longitudinal inférieur. — *l.* Glosso-staphylin, se confondant sur le bord de la langue avec le stylo-glosse. — *m.* Pharyngo-glosse ou portion du constricteur supérieur du pharynx. — *n.* Constricteur moyen. — *o.* Génio-hyoïdien.

FIGURE 5. — *a.* Muscle génio-glosse s'attachant à *b*, l'apophyse géni supérieure de la symphyse du menton, à *c*, corps de l'os hyoïde, et à *d*, épiglote. — *e.* Cartilage médian fixé au bord postérieur de l'os hyoïde par *f*, membrane hyo-glossienne. — *g.* Fibres longitudinales supérieures. — *h.* Fibres verticales.

FIGURE 6. — *a, a.* Muscles génio-glosses coupés près

de l'insertion à la mâchoire : le gauche est déjeté en dehors afin de faire voir leur entre-croisement sur la ligne médiane. — *b.* Bord libre du cartilage lingual ; à ce niveau l'entre-croisement des génio-glosses manque. — *c, c.* Muscles stylo-glosses détachés de l'apophyse styloïde. — *d, d.* Muscles hyo-glosses. — *e, e.* Muscles linguaux profonds ou inférieurs. — *f.* Os hyoïde.

FIGURE 7. — *a, a.* Stylo-glosses. — *b, b.* Glosso-staphylins. — *c.* Muscle glosso-épiglottique. — *d.* Lingual superficiel ou longitudinal supérieur. Tous ces muscles, en se réunissant par leurs bords, constituent un plan superficiel qui se termine en partie à la face profonde de la muqueuse dorsale de la langue. — *e.* Fibres obliques, appartenant au chondro-glosse, mises à nu par une section du plan superficiel. — *f.* Fibres obliques. — *g.* Voile du palais et luette.

FIGURES 8 et 9. — *a, a.* Muscles génio-glosses ; on voit par ces coupes que ces muscles, entre-croisés par leurs faisceaux internes, s'incurvent en haut et en dehors sans s'entre-croiser par leurs faisceaux externes. — *b.* Coupe perpendiculaire du muscle longitudinal inférieur. — *c.* Coupe du muscle hyo-glosse. — *d.* Coupe du stylo-glosse. — *e.* Coupe perpendiculaire du cartilage lingual. — *f, f.* Section de l'artère linguale. — *g, g.* Muqueuse linguale. — *h.* Section perpendiculaire des fibres longitudinales des génio-glosses.

EXPLICATION DE LA PLANCHE 91.

Vaisseaux et nerfs de la langue.

Figure 1, artères. — Figure 2, veines linguales profondes. — Figures 3, 4 et 5, nerfs de la langue émanant de sept origines différentes.

FIGURE 1. — A. Artère carotide externe (coupée ici aux deux extrémités) fournissant, B, l'artère linguale. Dirigée d'abord horizontalement entre, a, le constricteur moyen du pharynx et, b, le muscle hyo-glosse (dont une portion est ici renversée en bas), elle devient ascendante et se divise en deux branches terminales qui sont: C, la ranine, et D, la sublinguale; et en deux branches collatérales, savoir: E, branche dorsale de la langue, et F, branche hyoïdienne.

FIGURE 2. — Satellites de l'artère linguale, les veines profondes, au nombre de deux de chaque côté, suivent la direction de l'artère en s'anastomosant plusieurs fois au-devant d'elle.

FIGURES 3, 4 et 5. — 1, 1, 1. Grand hypoglosse. — 2, 2, 2. Branche linguale du trijumeau. — 3. Branche linguale du glosso-pharyngien. — 4. Corde du tympan.

— 5. Rameau lingual du facial qui, après s'être anastomosé avec le glosso-pharyngien, parvient à la langue. — 6. Rameau lingual émané de la branche laryngée supérieure du pneumogastrique. — 7, 7. Enfin un plexus nerveux, né du plexus intercarotidien, accompagne l'artère linguale et ses divisions dans toute l'étendue de la langue. — 8, 8. Ganglion sous-maxillaire donnant des ramifications à la glande sous-maxillaire. — 9, 9. Ganglion sublingual fournissant quelques rameaux grêles à la glande sublinguale. — 10. Plexus très-délié, émanant à la fois des nerfs lingual du trijumeau, de l'hypoglosse et du plexus lingual sympathique, et se distribuant à la glande de Blandin. — 11, 11, 11. Anastomoses du nerf lingual avec le grand hypoglosse. — 12. Nerf facial. — 13. Épiderme détaché du derme et déjeté en haut.

Fig. 5

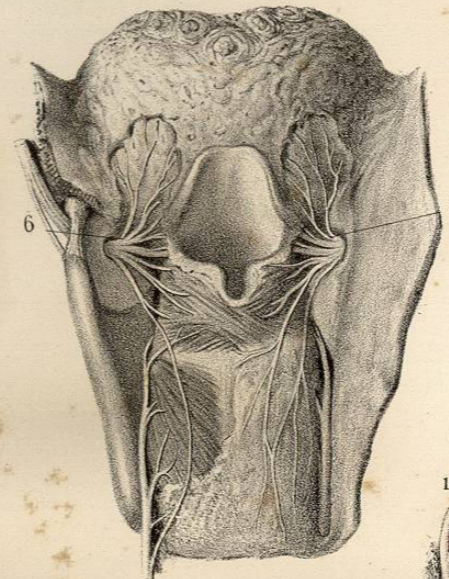


Fig. 1

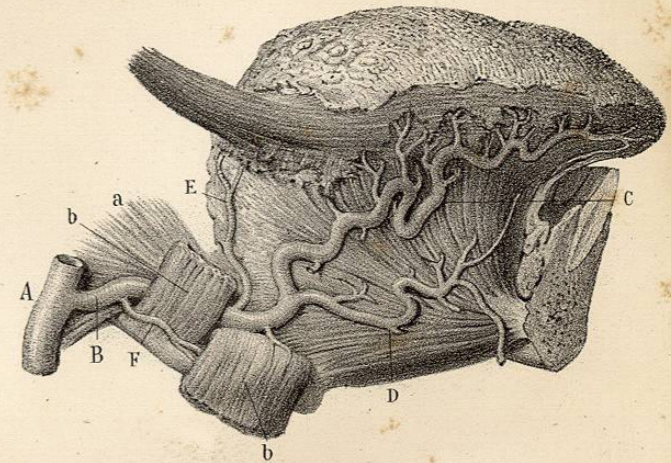


Fig. 3

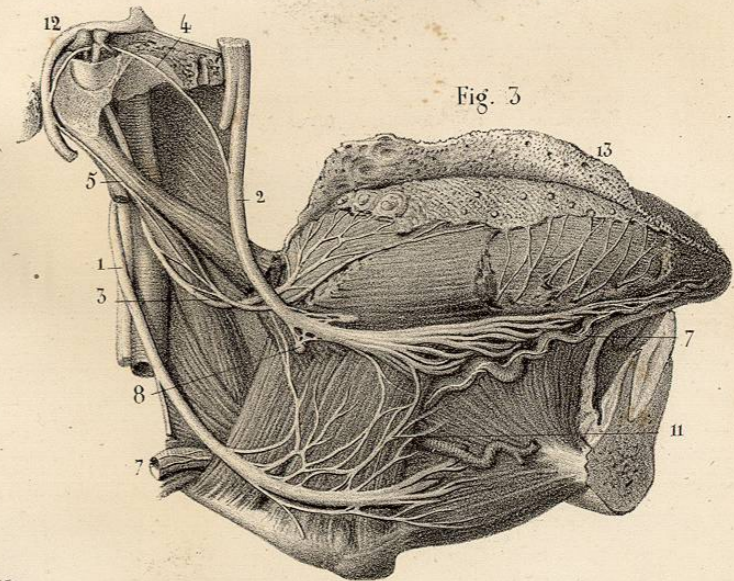


Fig. 4

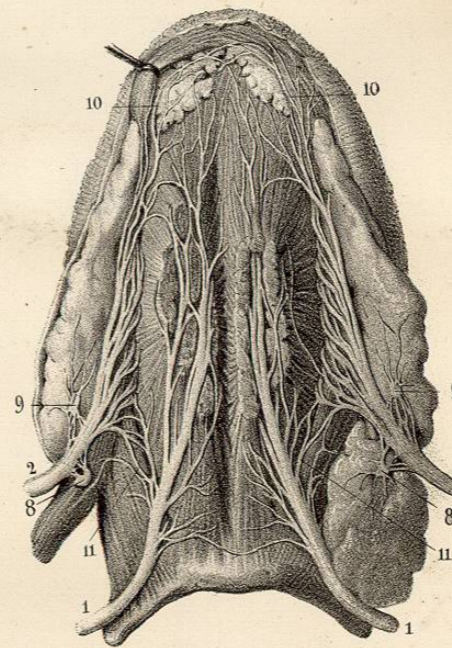


Fig. 2

