

*Rapports.* — Ce muscle est situé entre deux couches de pelotons adipeux : l'une superficielle, qui le sépare de la peau ; l'autre profonde, qui le sépare de l'artère cubitale, des veines et du nerf qui l'accompagnent, et de l'aponévrose palmaire. Ces pelotons adipeux pénètrent en partie dans les intervalles des faisceaux dont il est composé.

*Action.* — Le palmaire cutané attire, en dehors, les téguments du bord interne de la main, et augmente ainsi légèrement la saillie de l'éminence hypothénar.

#### II. — Muscle adducteur du petit doigt.

Ce muscle, situé sur le bord interne de l'éminence hypothénar, s'étend du pisiforme à la première phalange du petit doigt. Il est allongé, aplati, plus large sur sa partie moyenne qu'à ses extrémités.

*Insertions.* — L'adducteur du petit doigt s'attache en haut, au pisiforme par des fibres aponévrotiques auxquelles succèdent les fibres charnues. Celles-ci se portent verticalement en bas, en formant un faisceau, d'abord étroit, qui augmente de largeur et d'épaisseur en descendant, se rétrécit et s'amincit ensuite, puis s'insère par une languette tendineuse sur le côté interne de l'extrémité supérieure de la première phalange du petit doigt. Une courte et mince expansion s'étend de cette languette tendineuse au bord interne du tendon de l'extenseur de ce doigt.

*Rapports.* — Il est recouvert par une très mince lame aponévrotique qui fait partie de l'aponévrose palmaire, par le palmaire cutané dans sa moitié supérieure, et par la peau. Sa face profonde recouvre l'opposant du petit doigt, au tendon duquel il s'unit inférieurement.

*Action.* — Le muscle adducteur porte le petit doigt vers le plan médian, et lui imprime en même temps un léger mouvement de flexion.

#### III. — Muscle court fléchisseur du petit doigt.

Le court fléchisseur du petit doigt, situé en dehors de l'adducteur, n'existe pas constamment. Il est allongé, étroit et aplati.

*Insertions.* — Ce muscle s'attache en haut : 1° à la saillie de l'os crochu ; 2° à une arcade fibreuse qui s'étend de cette saillie au pisiforme. — Né de ces deux points par de courtes fibres aponévrotiques, le corps charnu se porte obliquement en bas et en dedans, en longeant l'adducteur, et se termine par un court tendon aplati qui se fixe en dedans de l'extrémité supérieure de la première phalange du petit doigt. Ce tendon est situé sur un plan un peu plus élevé que celui de l'adducteur avec lequel cependant il se confond en partie.

*Rapports.* — Recouvert par l'aponévrose palmaire, le palmaire cutané et la peau, le court fléchisseur recouvre l'opposant.

*Action.* — Il fléchit le petit doigt et paraît se contracter en même temps que l'opposant, dont on peut le considérer comme un faisceau de renforcement ; aussi fait-il, en général, défaut lorsque ce dernier est très développé.

#### IV. — Muscle opposant du petit doigt.

L'opposant, situé au-dessous de l'adducteur et du court fléchisseur du petit doigt, est un muscle court et aplati, de figure triangulaire.

*Insertions.* — Il s'attache en haut et en dehors : 1° à la partie inférieure et interne du ligament annulaire ; 2° à l'apophyse unciforme de l'os crochu ; 3° à l'arcade fibreuse qui s'étend de cette apophyse au pisiforme. Ces insertions ont lieu par des fibres tendineuses qui forment le tiers environ du muscle. A celles-ci succèdent des fibres charnues obliques de haut en bas et de dehors en dedans, se rapprochant d'autant plus de la direction verticale qu'elles sont plus inférieures ; elles s'insèrent à la face interne du cinquième métacarpien sur toute sa longueur.

*Rapports.* — Sa face antérieure est recouverte par le court fléchisseur et l'adducteur du petit doigt. Sa face postérieure recouvre le cinquième métacarpien et le tendon que le fléchisseur sublime envoie au petit doigt.

*Action.* — Ce muscle oppose le petit doigt au pouce en imprimant au cinquième métacarpien un très léger mouvement de rotation et de flexion.

#### § 4. — MUSCLES INTEROSSEUX.

Ces muscles sont disposés par paires dans les espaces elliptiques qu'interceptent les métacarpiens. Les uns répondent plus spécialement à la face dorsale de la main, et les autres à sa face palmaire.

Considérés dans leur situation, ils se divisent donc en deux ordres : les interosseux dorsaux, au nombre de quatre, et les interosseux palmaires, au nombre de trois. A ceux-ci il convient de rattacher l'adducteur du pouce qui représente l'interosseux palmaire du premier espace, mais qui fait partie aussi des muscles de l'éminence thénar avec lesquels il a été décrit ; par conséquent il existe, en réalité, deux muscles pour chacun des espaces compris entre les os du métacarpe.

*Préparation.* — 1° Enlever sur la face dorsale de la main tous les tendons extenseurs des doigts, et une mince aponévrose qui recouvre dans chaque espace les interosseux dorsaux ; 2° enlever de même sur la face palmaire tous les tendons fléchisseurs, ainsi que les muscles des éminences thénar et hypothénar, en conservant l'extrémité inférieure des quatre lombrireaux et une aponévrose mince, mais résistante, qui sépare les interosseux de toutes les parties précédentes, et qui envoie des cloisons dans leurs intervalles ; étudier cette aponévrose et la détacher ensuite ; 3° désarticuler le premier métacar-

pien et appliquer un trait de scie sur l'extrémité supérieure des quatre derniers; 4° achever de séparer en haut les quatre métacarpiens en coupant les ligaments qui les unissent, les écarter alors légèrement pour étaler les interosseux; isoler ceux-ci les uns des autres, et disséquer leur tendon, ainsi que celui des lombriciformes et ceux de l'extenseur commun des doigts.

#### A. *Muscles interosseux dorsaux.*

Comme les espaces intermétacarpiens, on les distingue sous les noms de premier, second, troisième et quatrième, en procédant de dehors en dedans. Ils remplissent la moitié postérieure de ces espaces exclusivement, et la moitié antérieure concurremment avec les interosseux palmaires. Le premier, occupant un espace beaucoup plus étendu, est aussi notablement plus long et plus large que les suivants. — Ces muscles sont allongés, de formes prismatique et triangulaire, bifides et charnus supérieurement, simples et aponévrotiques inférieurement. Tous appartiennent au groupe des muscles penniformes.

Les deux premiers s'étendent de l'espace qu'ils occupent: l'un au côté externe de la première phalange de l'index, l'autre au côté externe de la première phalange du médius; et les deux derniers au côté interne de la première phalange du médius et de la première phalange de l'annulaire; en un mot, ils ont pour commune destination d'éloigner les doigts de l'axe de la main (cet axe passant par le médius). Ils sont tous abducteurs; le premier est abducteur de l'index, le second et le troisième abducteurs du médius, le quatrième abducteur de l'annulaire.

*Insertions.* — Les interosseux dorsaux s'attachent par leur partie supérieure aux deux parois de l'espace elliptique dans lequel ils sont logés, mais d'une manière différente: à celle qui est la plus rapprochée de l'axe de la main, sur toute sa longueur et toute sa largeur; à celle qui en est plus éloignée, sur toute la longueur de son tiers postérieur. Par ses deux tiers antérieurs, cette seconde paroi donne insertion à l'interosseux palmaire correspondant.

Les fibres charnues nées des deux métacarpiens se portent obliquement en bas, celles d'un côté convergeant vers celles du côté opposé, et se rendent à la manière des barbes d'une plume sur une lame tendineuse antéro-postérieure qui descend verticalement. Parvenue entre les articulations métacarpo-phalangiennes, cette lame tendineuse se divise en deux portions: l'une, d'une teinte grisâtre, qui se fixe sur la première phalange de l'index, du médius et de l'annulaire, du côté qui répond à l'insertion principale du muscle, c'est-à-dire du côté de l'abduction; l'autre, en général plus importante, d'un aspect brillant et nacré, qui s'épanouit largement pour aller se continuer avec le tendon extenseur correspondant.

C'est sur cette seconde partie du tendon des interosseux que vient se

terminer le tendon des lombriciformes, tendon qui constitue pour elle un faisceau de renforcement. On peut lui considérer trois ordres de fibres: 1° des fibres supérieures, transversales, qui passent sur le tendon des extenseurs en leur adhérant très fortement, et qui se continuent avec les fibres semblables du côté opposé; 2° des fibres moyennes obliques qui couvrent les parties latérales du même tendon pour aller se fixer en arrière de l'extrémité supérieure des secondes phalanges; 3° des fibres inférieures avec lesquelles se confond plus spécialement le tendon des lombriciformes; ces fibres se dirigent en bas en renforçant les parties latérales du tendon des extenseurs et s'insèrent en arrière de l'extrémité supérieure des troisièmes phalanges (fig. 350).

Les deux divisions du tendon des interosseux présentent beaucoup de variétés. Le plus habituellement celle qui se rend au tendon des extenseurs est la plus considérable. Cependant il y a des exceptions; ainsi, pour le tendon du premier interosseux dorsal, c'est constamment la portion phalangienne qui est la plus volumineuse; celle qui se porte au tendon de l'extenseur est extrêmement mince. La portion phalangienne prend aussi quelquefois une grande importance sur d'autres interosseux, ou présente la même épaisseur que la portion destinée au tendon de l'extenseur; mais ces variétés sont des exceptions plus rares.

*Rapports.* — Ils diffèrent selon que l'on considère ces muscles dans les espaces intermétacarpiens, au niveau des articulations métacarpo-phalangiennes, ou au-dessous de ces articulations.

Dans les espaces intermétacarpiens ils sont en rapport: par leur face postérieure avec une lame fibreuse qui recouvre chaque espace interosseux et qui les sépare des tendons extenseurs; par celle de leurs faces latérales qui est la plus rapprochée de l'axe de la main, avec toute la largeur de la facette osseuse correspondante; par celle qui est la plus éloignée de cet axe, avec le tiers postérieur seulement de la facette opposée, et l'interosseux palmaire occupant le même espace.

Au niveau des articulations métacarpo-phalangiennes dont ils dépendent, les interosseux dorsaux répondent: d'un côté à cette articulation; de l'autre, à l'interosseux palmaire; en avant, au ligament transverse unissant les quatre derniers métacarpiens; en arrière, à l'expansion fibreuse qui se détache du tendon des extenseurs, au niveau de la tête de ces os, expansion qui contourne celle-ci de chaque côté pour s'unir étroitement à l'origine du tendon des interosseux.

Au-dessous des articulations métacarpo-phalangiennes, les tendons épanouis des deux interosseux du même doigt forment avec le tendon correspondant des extenseurs une large gouttière à concavité antérieure. Cette gouttière embrasse les deux premières phalanges et l'extrémité supérieure de la troisième; elle est recouverte par la peau (fig. 349).

B. *Muscles interosseux palmaires.*

Les interosseux palmaires sont situés dans les trois derniers espaces, au-devant des interosseux dorsaux, entre ceux-ci et le métacarpien auquel ils s'attachent. Ces muscles affectent, comme les précédents, une forme

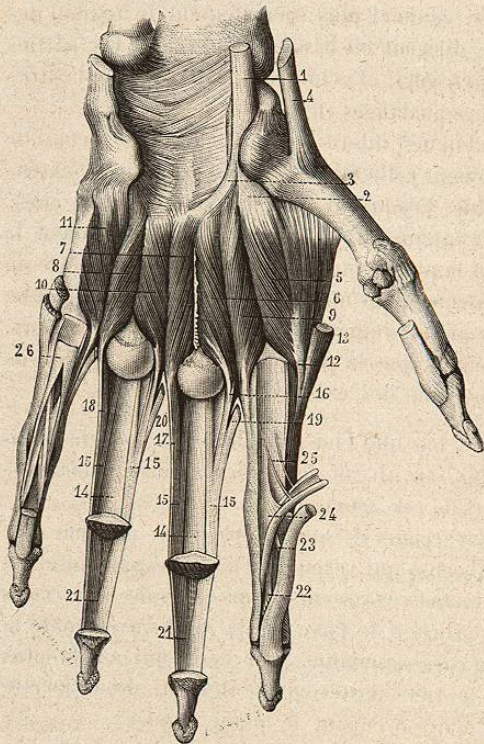


FIG. 349. — *Muscles interosseux. Tendons extenseurs des doigts. Connexions de ceux-ci avec les interosseux et les lombricaux.*

FIG. 349. — 1. Tendon du grand palmaire. — 2. Attache de ce tendon au second métacarpien. — 3. Expansion par laquelle le même tendon s'insère au troisième métacarpien. — 4. Tendon du long abducteur du pouce. — 5. Premier interosseux dorsal. — 6. Second interosseux dorsal. — 7. Troisième interosseux dorsal. — 8. Quatrième interosseux dorsal. — 9. Premier interosseux palmaire, s'attachant par son extrémité inférieure au côté interne de la première phalange de l'index et de son tendon extenseur. — 10. Second interosseux palmaire, allant se fixer au côté externe de la première phalange de l'annulaire et de son tendon extenseur. — 11. Troisième interosseux palmaire, s'insérant au côté externe de la première phalange de l'index et de son tendon extenseur. — 12. Tendon du premier interosseux dorsal se fixant presque exclusivement au côté externe de la première phalange de l'index. — 13. Extrémité inférieure du premier lombrical, rejeté en dehors pour laisser voir le tendon du

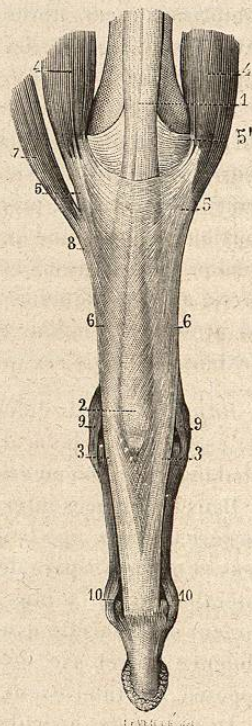


FIG. 350. — *Tendon extenseur de l'un des doigts, vu par sa face postérieure ou convexe.*

prismatique et triangulaire; mais ils présentent un volume plus grêle, une forme plus aplatie, des insertions beaucoup moins étendues et une disposition plus simple (fig. 349).

On les distingue aussi sous les noms de premier, second, troisième, en procédant de dehors en dedans. Tous les trois se fixent au métacarpien du doigt auquel ils se rendent. Tous les trois sont adducteurs relativement à l'axe de la main. Le premier s'étend du second métacarpien au côté interne de la première phalange de l'index: il est adducteur de l'index; le second, du quatrième métacarpien au côté externe de la première phalange de l'annulaire: il est adducteur de l'annulaire; le troisième, du cinquième métacarpien au côté externe du petit doigt: il est abducteur de l'auriculaire.

*Insertions.* — Situés, comme les interosseux dorsaux, dans un espace elliptique circonscrit par deux parois verticales, ces muscles s'attachent en haut à celle de ces parois qui est la plus éloignée de l'axe de la main, sur toute sa longueur, mais à ses deux tiers antérieurs seulement, le tiers postérieur donnant insertion à l'un des faisceaux de l'interosseux dorsal correspondant: ainsi le premier s'insère à la face interne du second métacarpien, le second à la face externe du quatrième, et le troisième à la face externe du cinquième.

premier interosseux dorsal. — 14. Portion moyenne ou médiane des tendons de l'extenseur commun, allant s'attacher aux secondes phalanges. — 15, 15, 15, 15. Leurs portions latérales par lesquelles ils s'insèrent aux troisièmes phalanges. — 16. Expansion par laquelle le tendon du second interosseux dorsal se continue avec le tendon de l'extenseur correspondant. — 17. Troisième interosseux dorsal s'insérant sur ce même tendon. — 18. Quatrième interosseux dorsal se terminant sur le tendon extenseur de l'annulaire. — 19. Tendon du second lombrical s'unissant à celui du second interosseux dorsal pour aller se continuer, l'un et l'autre, avec l'extenseur du médius. — 20. Tendon du troisième lombrical s'unissant à celui du second interosseux palmaire pour se continuer tous deux avec l'extenseur du même doigt. — 21, 21. Les deux portions latérales du tendon extenseur se réunissant pour aller se fixer aux troisièmes phalanges. — 22. Repli triangulaire inférieur de la synoviale des doigts, s'étendant de la seconde phalange au fléchisseur profond ou perforant. — 23. Repli filiforme, situé au-dessus du précédent et se rendant au même tendon. — 24. Repli triangulaire supérieur, étendu de la première phalange au tendon fléchisseur superficiel ou perforé. — 25. Replis filiformes se portant des bords de la première phalange aux bords du même tendon.

FIG. 350. — 1. Tendon extenseur des doigts. — 2. Portion médiane de ce tendon s'attachant en arrière de l'extrémité supérieure des secondes phalanges. — 3, 3. Ses deux portions latérales convergeant, puis se réunissant pour aller s'insérer en arrière de l'extrémité supérieure des troisièmes. — 4, 4. Extrémités inférieures des deux interosseux qui dépendent du même doigt. — 5, 5. Tendon de ces muscles s'épanouissant pour se continuer: d'une part l'un avec l'autre en arrière du tendon extenseur, de l'autre avec les portions latérales de ce tendon. — 5. Expansion par laquelle le tendon des interosseux se continue avec les tendons extenseurs, au niveau de la tête des métacarpiens. — 6, 6. Portion du tendon des interosseux qui s'unit aux tendons extenseurs. — 7. Extrémité inférieure de l'un des muscles lombricaux. — 8. Tendon de ce muscle s'unissant au tendon de l'interosseux et à la portion correspondante du tendon extenseur.