

Composé, dans la première partie de son trajet, de fibres généralement descendantes, et, dans la seconde, de fibres qui sont toutes ascendantes, l'obturateur externe, de même que l'interne, doit être rangé au nombre des muscles réfléchis.

Rapports. — Ce muscle répond : par sa face postérieure et supérieure, à l'aponévrose sous-pubienne, aux parties qui l'entourent, et à l'articulation de la hanche; par sa face antéro-inférieure, aux muscles psoas et iliaque, au pectiné, aux grand et petit adducteurs, et au carré crural.

VI. — Action des muscles de la région pelvienne inférieure.

Ces muscles remplissent des attributions très différentes, suivant que le membre abdominal est étendu ou fléchi, et suivant aussi qu'ils prennent leur point fixe sur le bassin ou sur le fémur.

Dans l'état d'extension du membre ils lui impriment un mouvement de rotation qui a pour effet de porter la pointe du pied en dehors. Ce mouvement s'accomplit autour d'une ligne étendue de la tête fémorale au centre de l'articulation tibio-tarsienne, d'où il suit que les deux extrémités du pied se portent en sens contraire.

Dans l'état de flexion de la cuisse, les muscles de la région pelvienne inférieure ne sont plus rotateurs; ils deviennent abducteurs. Dans l'attitude assise, par exemple, ils écartent les cuisses que les adducteurs sont chargés, au contraire, de rapprocher.

II. — Muscles de la cuisse.

Les muscles de la cuisse sont à la fois et plus nombreux et plus volumineux que ceux du bras. On peut les rattacher à trois régions : une région postérieure, une région antéro-externe, et une région interne.

§ 1^{er}. — RÉGION CRURALE POSTÉRIEURE.

Elle correspond à la région brachiale antérieure, et comme celle-ci elle se compose de trois muscles : le *biceps fémoral*, le *demi-tendineux* et le *demi-membraneux*.

I. — Muscle biceps fémoral.

Le biceps fémoral, situé à la partie postérieure de la cuisse, s'étend de la tubérosité de l'ischion et de la ligne âpre du fémur à la tête du péroné. Ce muscle est très allongé, assez épais, simple en bas, divisé en haut en deux portions : l'une superficielle très longue et arrondie,

portion ischiatique, l'autre profonde, courte, aplatie et quadrilatère, *portion fémorale*.

Insertions. — Sa longue portion s'attache en haut, à la partie externe de la tubérosité de l'ischion, au-dessous du jumeau inférieur, par un tendon qui s'épanouit presque aussitôt en demi-cône, et qui donne insertion : par sa convexité, aux fibres charnues du demi-tendineux, et par sa concavité tournée en dehors à celles du biceps; ces deux muscles sont donc étroitement unis à leur extrémité supérieure sur une longueur de 12 centimètres environ. Né de la concavité de ce tendon, le corps charnu de la longue portion, irrégulièrement arrondi, se porte en bas et en dehors, puis se termine au-devant d'une large aponévrose, sur laquelle vient aussi se fixer la courte portion (fig. 358, 2).

Cette courte portion s'insère en haut : d'une part, à la moitié et quelquefois aux deux tiers inférieurs de la ligne âpre du fémur, en dehors du grand adducteur de la cuisse; de l'autre, à la cloison intermusculaire externe, de laquelle émane exclusivement son extrémité supérieure. — De ces insertions part un large faisceau charnu, de figure rhomboïdale, dont les fibres, obliquement dirigées en bas et en arrière, se terminent sur la partie inférieure du tendon commun (fig. 359, 9).

Le tendon commun, large et mince en haut, étroit et arrondi en bas, s'attache : 1^o à l'apophyse styloïde de la tête du péroné, en arrière du ligament latéral externe de l'articulation du genou, qu'il entoure en partie; 2^o à la face antérieure de la tubérosité externe du tibia, par un gros faisceau de fibres curvilignes qui s'engage sous ce ligament. — Une large expansion se détache de son bord postérieur pour contribuer à former l'aponévrose de la jambe (t. I, p. 698, fig. 267, 6 et 7).

Rapports. — Ce muscle est recouvert par le grand fessier et l'aponévrose fémorale. — Il recouvre la partie supérieure du demi-membraneux, le grand adducteur, et la partie inférieure du vaste externe. Sa face antérieure ou profonde répond en outre au grand nerf sciatique. — Son bord interne, étroitement uni en haut au demi-tendineux, est simplement accolé à celui-ci dans sa partie moyenne; il s'en sépare plus bas pour former le côté supérieur et externe du creux poplité, et s'applique alors au ligament latéral externe de l'articulation du genou. Ses rapports avec ce ligament diffèrent beaucoup suivant que la jambe est étendue ou fléchie; dans l'extension, il lui est parallèle; dans la flexion, il lui devient plus ou moins perpendiculaire. — Une très petite synoviale se voit sur son côté interne au niveau de son attache.

Action. — Le biceps fémoral fléchit la jambe sur la cuisse. Après l'avoir placée dans la demi-flexion, il peut lui imprimer, par suite de son obliquité, un léger mouvement de rotation en vertu duquel la pointe du pied est portée en dehors. — Lorsque le muscle prend son point fixe sur la jambe, il étend le fémur sur le tibia et le bassin sur le fémur.

II. — **Muscle demi-tendineux.**

Le demi-tendineux, situé à la partie postérieure de la cuisse et interne du creux poplité, s'étend de la tubérosité de l'ischion à la partie supérieure du tibia. Arrondi, assez épais et charnu supérieurement, ce muscle est remarquable surtout par le tendon long et grêle qui le termine et qui en forme le tiers inférieur environ.

Insertions. — Il s'attache en haut : 1° à la partie inférieure de la tubérosité de l'ischion, au-dessous du grand ligament sacro-sciatique, en dedans du tendon du biceps; 2° à la face interne ou convexe de ce tendon, sur une étendue de 12 centimètres. — Les fibres charnues nées de ces insertions forment un long faisceau fusiforme, verticalement descendant, qui recouvre le tendon terminal en se prolongeant un peu sur son côté externe. Devenu libre au-dessus des condyles, celui-ci est d'abord vertical aussi. Mais plus bas il s'incline en dedans, décrit une courbure dont la concavité regarde en haut et en avant, puis s'insère, en s'épanouissant, sur la partie la plus élevée de la face interne du tibia, en dedans et un peu au-dessous de la tubérosité antérieure de cet os. — De la convexité de sa courbure partent deux ou plusieurs expansions, d'inégale largeur, épaisses et résistantes, destinées à l'aponévrose de la jambe, qu'elles contribuent à former.

Ces expansions brident le tendon, soit dans sa situation, soit dans sa direction; elles jouent à son égard le rôle de poulies de renvoi, et lui permettent de s'attacher sur l'os principal de la jambe dans une direction presque perpendiculaire, incidence très favorable à l'action du muscle. Sous ce point de vue, le demi-tendineux diffère beaucoup du biceps, dont le tendon est presque parallèle au péroné dans l'état d'extension du membre (fig. 358).

Le corps charnu du demi-tendineux présente, sur sa partie moyenne, une intersection fibreuse, très étroite, qui se dirige obliquement de haut en bas et de dedans en dehors.

Rapports. — Ce muscle est en rapport : en arrière, avec le grand fessier, l'aponévrose fémorale et l'aponévrose de la jambe, à la formation de laquelle il prend une part très importante; en avant, avec le grand adducteur, le demi-membraneux et le jumeau interne; en dehors, avec la longue portion du biceps qui lui est étroitement unie dans son quart supérieur, et dont il s'écarte à angle aigu au niveau du creux poplité; en dehors et en bas, avec le tendon du demi-membraneux.

Au niveau de son insertion tibiale, il répond : par sa face antérieure, au tendon du couturier, dont il reste indépendant; et en haut au bord inférieur du droit interne. Une expansion détachée de celui-ci unit ces deux bords de la manière la plus intime, en sorte qu'ils for-

ment au-devant du tibia un seul plan fibreux dont la face postérieure est séparée du ligament latéral interne du genou par une large synoviale commune aux deux muscles, et dont la face antérieure est recouverte par le tendon épanoui du couturier. C'est à ces trois tendons membraneux, considérés dans leur ensemble et leurs connexions, qu'on a donné le nom de *patte d'oie*.

Action. — Le demi-tendineux fléchit la jambe sur la cuisse, et lui imprime autour de son axe, après l'avoir fléchie, un léger mouvement de rotation qui porte la pointe du pied en dedans. Il est donc congénère du biceps fémoral sous le premier point de vue, et son antagoniste sous le second. Le plus souvent les deux muscles se contractent en même temps; ils se font alors équilibre comme rotateurs de la jambe. — Lorsque le demi-tendineux prend son point fixe sur la jambe, ce muscle contribue à étendre le bassin sur la cuisse.

III. — **Muscle demi-membraneux.**

Situé, comme le précédent, à la partie postérieure et interne de la cuisse, ce muscle s'étend aussi de la tubérosité de l'ischion à l'extrémité supérieure du tibia. Il est allongé, aplati d'avant en arrière, très épais et charnu à sa partie moyenne, mince et aponévrotique dans son tiers supérieur, arrondi et tendineux inférieurement.

Insertions. — Le demi-membraneux s'attache en haut à la partie la plus élevée et la plus externe de la tubérosité de l'ischion, au-devant de la longue portion du biceps, par un tendon aplati, mais qui s'épanouit presque aussitôt pour former une longue aponévrose de plus en plus large, obliquement dirigée en bas et en dedans; le bord externe de cette aponévrose est notablement plus épais que l'interne, et se prolonge aussi beaucoup plus bas. — A celle-ci succède un corps charnu dirigé dans le même sens, aplati d'avant en arrière, très large, très épais, remarquable par la brièveté de ses fibres, un peu plus longues cependant en avant qu'en arrière. Toutes viennent se fixer au-devant d'une longue aponévrose resplendissante qu'elles accompagnent jusqu'au condyle interne, et qui commence en haut au niveau du point où finit l'aponévrose supérieure; elles s'étendent très obliquement et parallèlement de l'une à l'autre. L'aponévrose inférieure, obliquement descendante, devient plus étroite, plus épaisse, et constitue, au moment où les fibres charnues l'abandonnent, un fort tendon qui se termine en arrière de la tubérosité interne du tibia, en se partageant en trois faisceaux que leur situation relative permet de distinguer en moyen, antérieur et postérieur.

Le faisceau moyen, beaucoup plus fort que les deux autres, s'insère à la partie postérieure de la tubérosité interne, sur une empreinte circulaire située à 5 millimètres au-dessous de l'interligne articulaire du genou.

Une synoviale le sépare de la surface osseuse. — De ce faisceau moyen ou principal partent deux groupes de fibres verticalement descendantes, dont les unes vont se perdre sur l'aponévrose du muscle poplité, tandis que les autres s'insèrent sur le bord interne du tibia.

Le faisceau antérieur, horizontal, contourne la tubérosité interne du

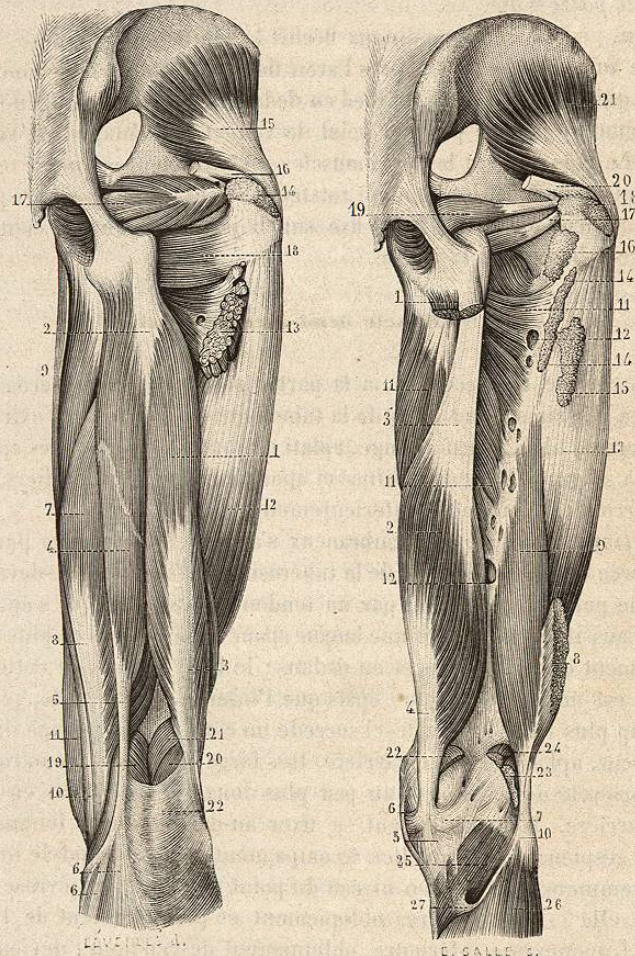


FIG. 358. — Longue portion du biceps et demi-tendineux.

FIG. 358. — 1. Longue portion du biceps fémoral. — 2. Tendon commun à cette longue portion et au demi-tendineux, allant se fixer à la tubérosité de l'ischion. — 3. Tendon inférieur du même muscle, allant se fixer à la tête du péroné. — 4. Demi-tendineux. — 5. Tendon de ce muscle. — 6, 6. Expansions par lesquelles ce tendon se continue avec l'aponévrose de la jambe. — 7. Demi-membraneux. — 8. Son tendon inférieur. — 9. Droit interne. — 10. Son tendon. — 11. Couturier. — 12. Vaste

FIG. 359. — Courte portion du biceps et demi-membraneux.

tibia d'arrière en avant et s'attache, après un court trajet, à sa partie interne; la synoviale qui sépare le faisceau moyen de la tubérosité interne se prolonge pour l'entourer sur toute la longueur.

Le faisceau postérieur ou externe, obliquement ascendant, se confond avec le ligament postérieur de l'articulation du genou, qu'il est destiné à renforcer. Parmi les fibres qui le composent, les plus longues remontent jusqu'au condyle externe et se fixent pour la plupart sur la capsule qui le recouvre; d'autres verticalement ascendantes se perdent sur la capsule du condyle interne. Ce troisième faisceau, plus large que les précédents, n'est jamais nettement délimité; il présente beaucoup de variétés dans ses dimensions et sa forme.

Rapports. — Ce muscle est recouvert par le grand fessier, la longue portion du biceps, le demi-tendineux et l'aponévrose de la cuisse. Une très petite synoviale, située au-devant de son tendon, immédiatement au-dessous de la tubérosité de l'ischion, le sépare de la partie correspondante du tendon du biceps. — Il recouvre le carré crural, le grand adducteur, le jumeau interne et l'articulation du genou. — Son bord externe répond au biceps et au nerf sciatique supérieur; plus bas aux vaisseaux poplités et au nerf sciatique poplité interne. — Son bord interne longe le muscle droit interne.

Action. — Le demi-membraneux est fléchisseur de la jambe lorsqu'il prend son point fixe sur le bassin, et extenseur du bassin lorsqu'il prend son point d'appui sur la jambe.

§ 2. — RÉGION CRURALE ANTÉRO-EXTERNE.

Trois muscles seulement forment cette importante région : le *tenseur du fascia lata*, le *couturier*, et le *triceps fémoral*; mais le dernier est remarquable par ses grandes proportions.

externe. — 13. Attache fémorale du grand fessier. — 14. Insertion du moyen fessier. — 15. Petit fessier. — 16. Tendon du pyramidal, se continuant par un prolongement avec celui de l'obturateur interne. — 18. Carré crural. — 19. Jumeau interne de la jambe. — 20. Jumeau externe. — 21. Plantaire grêle. — 22. Aponévrose poplitée.

FIG. 359. — 1. Attache à l'ischion de la longue portion du biceps et du demi-tendineux. — 2. Demi-membraneux. — 3. Son tendon supérieur. — 4. Son tendon inférieur. — 5. Portion moyenne de ce tendon. — 6. Sa portion antérieure. — 7. Sa portion postérieure. — 8. Coupe de la longue portion du biceps. — 9. Sa courte portion. — 10. Son attache à la tête du péroné. — 11, 11, 11. Grand adducteur. — 12, 12. Série des orifices qui livrent passage aux artères et veines perforantes. — 13. Vaste externe. — 14, 14. Insertion du grand fessier. — 15. Coupe de l'expansion par laquelle le tendon de ce muscle se continue avec l'aponévrose du vaste externe. — 16. Attache du carré crural. — 17. Tendon de l'obturateur externe. — 18. Attache du moyen fessier. — 19. Obturateur interne. — 20. Tendon du pyramidal. — 21. Petit fessier. — 22, 23. Attache des jumeaux. — 24. Coupe du plantaire grêle. — 25. Poplité. — 26. Soléaire. — 27. Anneau du soléaire.