

Une synoviale le sépare de la surface osseuse. — De ce faisceau moyen ou principal partent deux groupes de fibres verticalement descendantes, dont les unes vont se perdre sur l'aponévrose du muscle poplité, tandis que les autres s'insèrent sur le bord interne du tibia.

Le faisceau antérieur, horizontal, contourne la tubérosité interne du

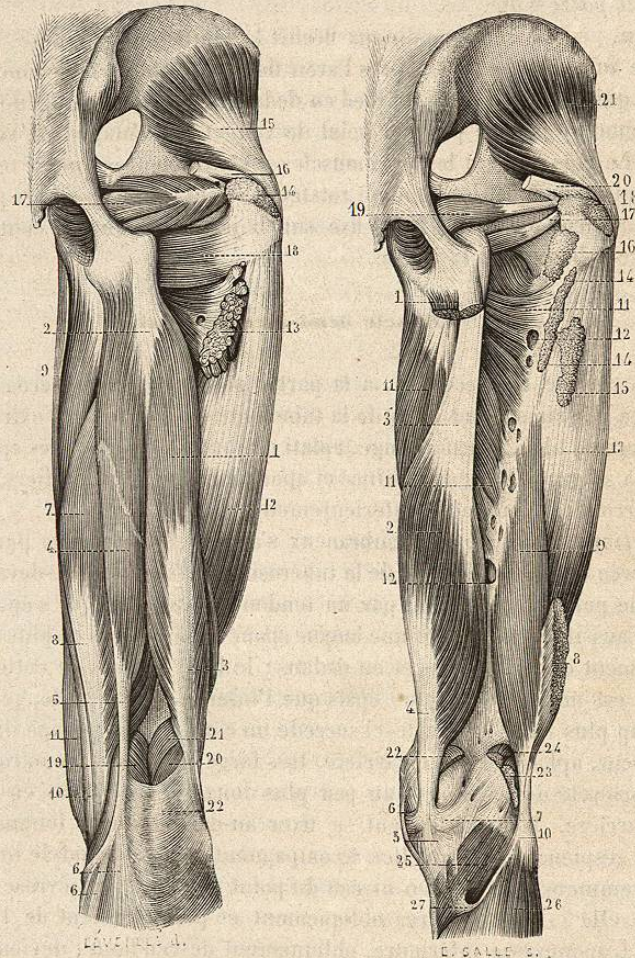


FIG. 358. — Longue portion du biceps et demi-tendineux.

FIG. 358. — 1. Longue portion du biceps fémoral. — 2. Tendon commun à cette longue portion et au demi-tendineux, allant se fixer à la tubérosité de l'ischion. — 3. Tendon inférieur du même muscle, allant se fixer à la tête du péroné. — 4. Demi-tendineux. — 5. Tendon de ce muscle. — 6, 6. Expansions par lesquelles ce tendon se continue avec l'aponévrose de la jambe. — 7. Demi-membraneux. — 8. Son tendon inférieur. — 9. Droit interne. — 10. Son tendon. — 11. Couturier. — 12. Vaste

FIG. 359. — Courte portion du biceps et demi-membraneux.

tibia d'arrière en avant et s'attache, après un court trajet, à sa partie interne; la synoviale qui sépare le faisceau moyen de la tubérosité interne se prolonge pour l'entourer sur toute la longueur.

Le faisceau postérieur ou externe, obliquement ascendant, se confond avec le ligament postérieur de l'articulation du genou, qu'il est destiné à renforcer. Parmi les fibres qui le composent, les plus longues remontent jusqu'au condyle externe et se fixent pour la plupart sur la capsule qui le recouvre; d'autres verticalement ascendantes se perdent sur la capsule du condyle interne. Ce troisième faisceau, plus large que les précédents, n'est jamais nettement délimité; il présente beaucoup de variétés dans ses dimensions et sa forme.

Rapports. — Ce muscle est recouvert par le grand fessier, la longue portion du biceps, le demi-tendineux et l'aponévrose de la cuisse. Une très petite synoviale, située au-devant de son tendon, immédiatement au-dessous de la tubérosité de l'ischion, le sépare de la partie correspondante du tendon du biceps. — Il recouvre le carré crural, le grand adducteur, le jumeau interne et l'articulation du genou. — Son bord externe répond au biceps et au nerf sciatique supérieurement; plus bas aux vaisseaux poplités et au nerf sciatique poplité interne. — Son bord interne longe le muscle droit interne.

Action. — Le demi-membraneux est fléchisseur de la jambe lorsqu'il prend son point fixe sur le bassin, et extenseur du bassin lorsqu'il prend son point d'appui sur la jambe.

§ 2. — RÉGION CRURALE ANTÉRO-EXTERNE.

Trois muscles seulement forment cette importante région: le *tenseur du fascia lata*, le *couturier*, et le *triceps fémoral*; mais le dernier est remarquable par ses grandes proportions.

externe. — 13. Attache fémorale du grand fessier. — 14. Insertion du moyen fessier. — 15. Petit fessier. — 16. Tendon du pyramidal, se continuant par un prolongement avec celui de l'obturateur interne. — 18. Carré crural. — 19. Jumeau interne de la jambe. — 20. Jumeau externe. — 21. Plantaire grêle. — 22. Aponévrose poplitée.

FIG. 359. — 1. Attache à l'ischion de la longue portion du biceps et du demi-tendineux. — 2. Demi-membraneux. — 3. Son tendon supérieur. — 4. Son tendon inférieur. — 5. Portion moyenne de ce tendon. — 6. Sa portion antérieure. — 7. Sa portion postérieure. — 8. Coupe de la longue portion du biceps. — 9. Sa courte portion. — 10. Son attache à la tête du péroné. — 11, 11, 11. Grand adducteur. — 12, 12. Série des orifices qui livrent passage aux artères et veines perforantes. — 13. Vaste externe. — 14, 14. Insertion du grand fessier. — 15. Coupe de l'expansion par laquelle le tendon de ce muscle se continue avec l'aponévrose du vaste externe. — 16. Attache du carré crural. — 17. Tendon de l'obturateur externe. — 18. Attache du moyen fessier. — 19. Obturateur interne. — 20. Tendon du pyramidal. — 21. Petit fessier. — 22, 23. Attache des jumeaux. — 24. Coupe du plantaire grêle. — 25. Poplité. — 26. Soléaire. — 27. Anneau du soléaire.

I. — Muscle tenseur du fascia lata.

Le tenseur du fascia lata est situé à la partie supérieure et externe de la cuisse, dans un dédoublement de l'aponévrose fémorale. Il s'étend de l'épine iliaque antérieure et supérieure à 6 ou 8 centimètres au-dessous du grand trochanter. Ce muscle est allongé, assez épais et très étroit supérieurement, large et mince inférieurement.

Insertions. — Il s'attache en haut : 1° à l'échancrure comprise entre les deux épines iliaques antérieures, par une aponévrose qui s'étale sur la face profonde du muscle ; 2° à la partie correspondante de l'épine iliaque antéro-supérieure par de courtes fibres tendineuses ; 3° sur l'aponévrose du moyen fessier par des fibres musculaires. De ces trois origines part un corps charnu, d'abord prismatique et triangulaire, qui se dirige en bas et un peu en arrière, en s'élargissant et s'amincissant de plus en plus. Les fibres qui le forment se terminent à l'union du tiers supérieur avec les deux tiers inférieurs de la cuisse, dans l'angle de séparation des deux feuillets de l'aponévrose fémorale, par des fascicules tendineux qui semblent se fixer sur cet angle, mais qui, en réalité, poursuivent leur trajet en se mêlant aux fibres aponévrotiques. De la réunion de ces fascicules et de ces fibres résulte une bande fibreuse, très épaisse, qui se porte verticalement en bas pour aller se fixer à la partie antérieure de la tubérosité externe du tibia, en se confondant du reste sur toute sa longueur, avec l'aponévrose crurale dont elle fait partie et qu'elle renforce au point de tripler son épaisseur.

Rapports. — Ce muscle est en rapport : par sa face externe avec le feuillet superficiel de sa gaine fibreuse et la peau ; par sa face interne, avec le feuillet profond de cette gaine, le droit antérieur et le vaste externe ; par son bord antérieur, avec le couturier dont le sépare plus bas un espace angulaire ; par son bord postérieur, avec le moyen et le petit fessier dont il s'écarte aussi inférieurement.

Action. — Le tenseur du fascia lata imprime à la cuisse un mouvement de rotation qui porte la pointe du pied en dedans, en même temps qu'il la fléchit sur le bassin. Lorsque ses contractions coïncident avec celles des muscles psoas et iliaque qui sont fléchisseurs et rotateurs en dehors, la cuisse se fléchit en se portant directement en avant. Quelques auteurs pensent, en outre, que ce muscle prend part au mouvement d'abduction du membre ; mais ce dernier usage ne me paraît pas démontré.

II. — Muscle couturier.

Le couturier est situé à la partie antérieure et interne de la cuisse. Il s'étend très obliquement de l'épine iliaque antérieure et supérieure à la partie la plus élevée de la face interne du tibia. Extrêmement long, le

plus long du corps humain, aplati et assez mince, ce muscle présente une largeur moyenne de 3 à 4 centimètres.

Insertions. — Il s'attache en haut par un tendon très court, qui s'épa-

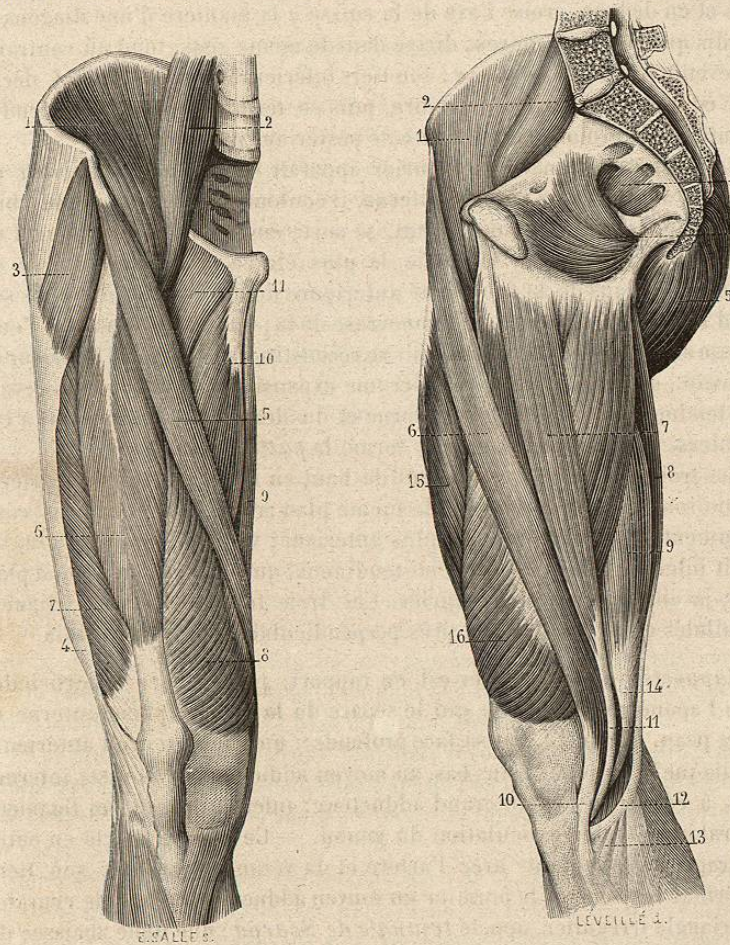


FIG. 360. — Muscle de la partie antérieure de la cuisse.

FIG. 361. — Muscle de la partie interne de la cuisse.

FIG. 360. — 1. Iliaque. — 2. Grand psoas. — 3. Tenseur du fascia lata. — 4. Bande fibreuse par laquelle ce muscle s'attache au-devant de la tubérosité externe du tibia. — 5. Couturier. — 6. Droit antérieur. — 7. Vaste externe. — 8. Vaste interne. — 9. Droit interne. — 10. Premier ou moyen adducteur. — 11. Pectiné.

FIG. 361. — 1. Iliaque. — 2. Grand psoas. — 3. Obturateur interne. — 4. Pyramidal. — 5. Grand fessier. — 6. Couturier. — 7. Droit interne. — 8. Demi-tendineux. — 9. Demi-membraneux. — 10. Tendon du couturier. — 11. Tendon du droit interne. — 12. Tendon du demi-tendineux. — 13. Expansions qui en partent. — 14. Tendon du demi-membraneux. — 15. Droit antérieur. — 16. Vaste interne.

nouit sur ses deux faces, à l'épine iliaque antéro-supérieure, et à l'échancrure sous-jacente, entre le tenseur du fascia lata et le muscle iliaque. Au tendon succède un corps charnu aplati, dont le tiers supérieur, oblique en bas et en dedans, croise l'axe de la cuisse à la manière d'une diagonale, tandis que son tiers moyen, dirigé dans le même sens, tend au contraire à devenir parallèle à cet axe : son tiers inférieur, d'abord vertical, décrit une courbe à concavité antérieure, puis se termine autour d'un tendon aplati, en se prolongeant sur le côté postérieur de celui-ci.

Le tendon terminal du couturier apparaît sur le bord antérieur du muscle, au niveau du condyle interne, il contourne la tubérosité du tibia, en s'épanouissant et s'amincissant, se porte ensuite transversalement en dehors et s'attache sur la partie la plus élevée de la face interne du tibia, en dedans de la tubérosité antérieure de cet os. Au niveau de son bord supérieur ou concave, l'aponévrose de la jambe se dédouble et l'embrasse entre ses deux feuillets, puis se reconstitue sur son bord inférieur ou convexe, en formant avec celui-ci une expansion qui descend au-devant des tendons épanouis du droit interne et du demi-tendineux : réuni à ces derniers, le tendon du couturier forme la *patte d'oie*.

Les trois tendons se recouvrent de haut en bas et d'avant en arrière. Ils ne sont donc pas situés sur le même plan : celui du couturier est constamment le plus élevé et le plus antérieur ; viennent ensuite celui du droit interne, puis celui du demi-tendineux, qui forment un second plan sous-jacent à celui du couturier. Ces trois tendons sont curvilignes, parallèles entre eux et à peu près perpendiculaires à l'axe du tibia.

Rapports. — Le couturier est en rapport, par sa face superficielle, avec l'aponévrose fémorale qui le sépare de la veine saphène interne et de la peau. Il répond, par sa face profonde : en haut, au droit antérieur, à l'iliaque et au psoas ; plus bas, au moyen adducteur et au vaste interne, puis à ce dernier et au grand adducteur ; inférieurement, au ligament latéral interne de l'articulation du genou. — Ce muscle affecte en outre des rapports importants avec l'artère et la veine fémorales : son tiers supérieur forme avec le premier ou moyen adducteur et l'arcade crurale, un triangle irrégulier, appelé *triangle de Scarpa* ; une ligne abaissée de la partie moyenne du pli de l'aîne au sommet de ce triangle indique la direction des vaisseaux fémoraux. Son tiers moyen passe au-devant de ces vaisseaux, en les croisant à angle aigu, de telle sorte que ceux-ci, situés d'abord en dedans du muscle, répondent plus bas à sa partie moyenne et inférieurement à son bord externe.

Action. — Le couturier fléchit la jambe sur la cuisse et la cuisse sur le bassin, en imprimant à celle-ci un mouvement de rotation en dehors et en portant le talon en dedans. Il concourt ainsi à placer le membre abdominal dans la position que lui donnent les tailleurs, mais ne saurait

réaliser à lui seul une semblable attitude ; il a pour congénères dans ce mouvement complexe les adducteurs de la cuisse et ses rotateurs en dehors.

III. — Muscle triceps crural.

Le triceps crural est situé autour de la diaphyse du fémur qu'il recouvre dans toute sa longueur et sur toute sa périphérie. Il s'étend de l'os iliaque et des deux trochanters à la rotule. Ce muscle, extrêmement volumineux et simple en bas, se divise en haut en trois portions, qui offrent avec les trois portions du triceps brachial la plus grande analogie. Un court parallèle des deux muscles suffira pour reconnaître cette analogie (fig. 362 et 363).

A la longue portion, ou portion moyenne du triceps brachial, correspond la longue portion ou portion moyenne du triceps crural, plus généralement connue sous le nom de muscle droit antérieur. La première s'attache au bord antérieur de l'omoplate, très près du ligament capsulaire de l'articulation de l'épaule, et en partie sur ce ligament ; la seconde s'insère au bord antérieur de l'os iliaque, très près du ligament capsulaire de l'articulation de la hanche, et en partie aussi sur ce ligament. L'une se fixe inférieurement par un épais tendon à l'olécrâne ; l'autre, par un puissant tendon à la base de la rotule.

La portion externe du triceps brachial qui prend ses insertions fixes sur la partie la plus élevée de la face externe de l'humérus, en remontant jusqu'à sa grosse tubérosité, est représentée sur le triceps crural par le vaste externe qui s'attache en haut sur la face externe du fémur et qui remonte aussi jusqu'à la base du grand trochanter.

La portion interne du triceps brachial, recouvrant sur la plus grande partie de son étendue la face postérieure de l'os du bras, est représentée par le vaste interne qui recouvre sur toute sa longueur la face antérieure du corps du fémur.

Comparées dans leurs connexions avec le système osseux, les trois portions du triceps fémoral sont donc disposées comme les trois portions du triceps brachial, et doivent être considérées comme leurs analogues.

Comparées entre elles, ces trois portions diffèrent par leur situation, leur direction, leur forme, leurs insertions et leurs rapports.

A. Portion moyenne, ou muscle droit antérieur de la cuisse. —

Le droit antérieur, situé au-dessous du couturier, au-devant du vaste interne et du vaste externe, s'étend verticalement de l'os iliaque à la base de la rotule. Ce muscle est allongé, plus volumineux à sa partie moyenne qu'à ses extrémités, libre en haut, confondu en bas avec les deux autres portions du triceps.

Insertions. — Il s'attache en haut à l'os iliaque par deux tendons :