

Fig. 101. — Région antérieure de la jambe.

- A. Rotule.
- B. Jambier antérieur.
- C. Soléaire.
- D. Long péronier latéral.
- E. Long extenseur commun des orteils.
- F. Péronier antérieur.
- G. Long extenseur du gros orteil.
- H. Ligament annulaire du tarse.
- I. Pédieux.
- J. Tendon du long extenseur des orteils.
- K. Adducteur du gros orteil.
- L. Long fléchisseur commun des orteils.
- M. Soléaire.
- N. Jumeau interne.
- O. Tubérosité antérieure du tibia.

EXTENSEUR PROPRE DU GROS ORTEIL.

315

s'insère à la tête du cinquième métatarsien : il a été désigné généralement sous le nom de tendon du *péronier antérieur* (fig. 101. F). Arrivés au niveau de l'articulation tibio-tarsienne, ces tendons passent dans une gaine commune avec l'extenseur propre du gros orteil, se portent directement en avant, croisent les tendons du muscle pédieux, et vont s'insérer aux phalanges de la même manière que les extenseurs des doigts, c'est-à-dire qu'ils se divisent en trois languettes : une qui s'attache à l'extrémité postérieure de la seconde phalange ; deux autres qui passent sur les parties latérales de cette deuxième phalange et se réunissent au delà pour s'insérer à l'extrémité postérieure de la troisième.

Rapports. — Il est recouvert par la peau et l'aponévrose jambière ; il est en rapport, en dedans avec le jambier antérieur et l'extenseur propre du gros orteil, les vaisseaux et les nerfs tibiaux antérieurs dans sa moitié supérieure, en dehors avec les péroniers latéraux, en arrière avec le péroné, le ligament interosseux ; il recouvre le muscle pédieux, le tarse, le métatarse et les orteils.

Action. — Il est extenseur des orteils sur le métatarse et fléchisseur du pied sur la jambe ; par son tendon métatarsien il élève le bord externe du pied ; il est antagoniste du jambier antérieur.

EXTENSEUR PROPRE DU GROS ORTEIL.

Situé entre le jambier antérieur et le long extenseur commun (fig. 101. G).

Insertions. — Il s'insère à la face interne du péroné et au ligament interosseux ; à peu près à la partie moyenne de la jambe, ses fibres se portent verticalement en bas, s'implantent sur un tendon qui passe dans la même gaine que le long extenseur, se réfléchit et se porte en avant et en dedans, longe le premier métatarsien, et va s'attacher par deux faisceaux à la première phalange du gros orteil, et par un faisceau plus fort à la seconde.

Rapports. — En dedans, avec le jambier antérieur, les nerfs et les vaisseaux tibiaux antérieurs ; en dehors, avec le long extenseur commun ; au pied il recouvre le muscle pédieux ; l'artère pédieuse est située en dehors de son tendon.

Action. — Il est extenseur du gros orteil sur le métatarse et fléchisseur du pied sur la jambe.

Les artères de la région antérieure de la jambe sont fournies par la tibiale antérieure.

Les nerfs viennent du sciatique poplité externe.

II. RÉGION EXTERNE.

Préparation. — La dissection de la partie charnue des péroniers est tout à fait analogue à celle des muscles de la région antérieure. Pour étudier les tendons des

péroniers, il faut sacrifier les muscles de la plante du pied en les divisant transversalement. Nous conseillons de remettre l'étude du tendon du long péronier latéral après celle des muscles plantaires.

LONG PÉRONIER LATÉRAL.

Le plus volumineux et le plus superficiel des muscles de la région externe (fig. 101. D, et 104. 5).

Insertions. — Il s'insère en haut à la partie externe et antérieure de la tête du péroné, au tiers supérieur de cet os, à l'aponévrose jambière et aux aponévroses intermusculaires qui le séparent du long extenseur commun des orteils et des muscles de la région postérieure de la jambe. De ces diverses insertions les fibres musculaires se portent sur un tendon qui apparaît à la partie moyenne de la jambe, devient postérieur, passe derrière la malléole externe dans une gouttière ostéo-fibreuse, se réfléchit d'arrière en avant et de haut en bas, se place sur le côté externe du calcaneum où il est maintenu par une gaine qui lui est propre; puis se réfléchit une seconde fois d'arrière en avant et de dehors en dedans, depuis le cuboïde creusé à la face externe d'une coulisse pour recevoir ce tendon, jusqu'au premier métatarsien (fig. 105. 2), à la partie inférieure et externe de l'extrémité postérieure duquel il s'attache. Il est maintenu sous la plante du pied par une gaine particulière, une membrane synoviale tapisse le canal flexueux qui forme la gaine du tendon du long péronier latéral.

Rapports. — A la jambe, il est recouvert par la peau et l'aponévrose jambière; il recouvre le péroné et le court péronier latéral; il est séparé par des cloisons aponévrotiques, en avant, du long extenseur commun des orteils; en arrière, du soléaire et du fléchisseur propre du gros orteil; au côté externe du pied, il est sous-cutané; à la plante du pied il est situé entre les os du tarse et les parties molles sous-jacentes.

Action. — Il élève le bord externe du pied; il porte le pied en dehors.

COURT PÉRONIER LATÉRAL.

Situé au-dessous du précédent (fig. 102. G).

Insertions. — Il s'insère en haut à la face externe du péroné, dans sa moitié inférieure aux bords antérieur et externe du même os, aux cloisons fibreuses intermusculaires qui le séparent des muscles de la région antérieure et de ceux de la région postérieure; presque vertical jusqu'à la malléole externe, il passe avec le long péronier latéral dans une coulisse dont nous avons déjà parlé, se réfléchit pour se porter en avant, et va s'attacher à l'extrémité postérieure du cinquième métatarsien.

Rapports. — Recouvert par le long péronier latéral, il recouvre le péroné et le calcaneum.

Action. — Il est rotateur du pied en dehors; les deux péroniers sont aussi extenseurs du pied sur la jambe, et antagonistes des jambiers.

Les artères des péroniers latéraux viennent de l'artère péronière. Les nerfs sont fournis par le sciatique poplité externe.

III. RÉGION POSTÉRIEURE SUPERFICIELLE.

Préparation. — Faites une incision circulaire à la partie supérieure du creux poplité, puis une incision verticale étendue de ce point au calcaneum; quand vous aurez étudié les jumeaux par leur face postérieure, coupez-les transversalement à leur partie moyenne pour étudier leurs insertions et leur face antérieure; prenez garde, en coupant le jumeau externe, de couper le plantaire grêle. Pour étudier la structure du soléaire, il faut le diviser verticalement à côté de son raphé médian.

JUMEAUX DE LA JAMBE.

Épais, volumineux, séparés en haut, réunis en bas, situés à la partie postérieure de la jambe (fig. 102. A A').

Insertions. — Ils s'insèrent: le jumeau externe sur la partie la plus reculée du condyle externe du fémur, au-dessus du muscle poplité; le jumeau interne, plus fort, en arrière du tubercule d'insertion du troisième adducteur (fig. 103. 1). Les tendons d'insertion de ces deux faisceaux s'épanouissent sur la partie postérieure du muscle, et donnent attache à de nombreuses fibres musculaires qui se portent verticalement en bas, s'implantent sur une large aponévrose située sur la partie antérieure du muscle, et de là par le tendon d'Achille à la partie inférieure de la face postérieure du calcaneum.

Rapports. — Ils sont recouverts par la peau et l'aponévrose jambière; ils recouvrent par leur face antérieure le poplité, le plantaire grêle, le soléaire.

Les deux bords des jumeaux forment les deux côtés inférieurs du creux poplité.

SOLÉAIRE.

Épais, aplati, situé au-dessous des jumeaux (fig. 102. H).

Insertions. — Il s'insère à la partie postérieure de la tête du péroné (fig. 103. 4), à la moitié supérieure du bord externe, et au tiers supérieur de la face postérieure du même os, à la ligne oblique du tibia au-dessous du poplité, par une aponévrose au tiers moyen du bord interne du tibia, enfin à une arcade fibreuse sous laquelle passe l'artère poplité; de là ses fibres convergent vers l'axe de la jambe, et vont s'attacher à une aponévrose verticale qui les sépare pour ainsi dire en deux parties, et à une aponévrose élargie située sur la face antérieure du muscle; ces deux aponévroses vont se perdre sur le tendon d'Achille.

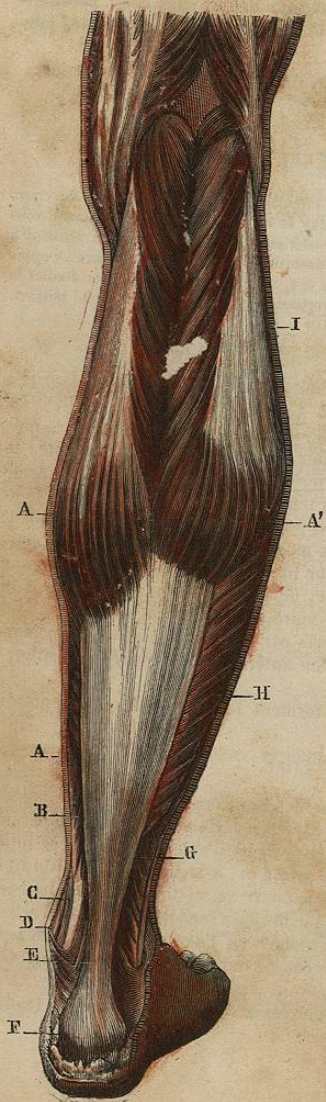


FIG. 102. — Région postérieure de la jambe.

- AA' Jumeaux.
- B. Long fléchisseur commun des orteils.
- C. Tendon du jambier postérieur.
- D. Malléole interne.
- E. Tendon d'Achille.
- F. Son insertion au calcanéum.
- G. Court péronier latéral.
- H. Soléaire.

Le tendon d'Achille (fig. 102. E, et 103), sur lequel s'implantent les jumeaux et le soléaire, est un tendon volumineux situé à la partie postérieure et inférieure de la jambe, qui s'insère, comme nous l'avons déjà dit, à la partie inférieure de la face postérieure du calcanéum, séparé des muscles de la couche profonde de la jambe, des vaisseaux et nerfs tibiaux postérieurs par une couche épaisse du tissu cellulaire, et de la face postérieure du calcanéum par une bourse séreuse.

Rapports. — Le soléaire est recouvert par les jumeaux et le plantaire grêle; il recouvre les muscles de la couche profonde de la jambe.

PLANTAIRE GRÊLE.

Petit faisceau charnu situé entre les jumeaux et le soléaire (fig. 99. G).

Insertions. — En haut à la face postérieure de la capsule fibreuse qui revêt le condyle externe du fémur; de là ses fibres musculaires se fixent sur un tendon extrêmement grêle, qui descend le long du bord interne du tendon d'Achille, et va s'attacher au calcanéum, tantôt en avant, tantôt sur les côtés de ce tendon.

Action des muscles soléaires et jumeaux. — Ces muscles ont été considérés comme un seul muscle, et décrits sous le nom de triceps de la jambe : *triceps sural*. Il est extenseur du pied sur la jambe, celle-ci représentant un levier de premier genre, lorsque le poids du corps pèse sur l'astragale, et un levier de second genre quand le corps porte sur l'extrémité antérieure du pied. Quand le pied est libre, les jumeaux fléchissent la jambe sur la cuisse.

IV. RÉGION POSTÉRIEURE PROFONDE.

Préparation. — Coupez transversalement les muscles de la couche superficielle; les tendons des muscles de cette région devront, comme les péroniers, être étudiés après les muscles des régions plantaires.

POPLITÉ.

Aplati, triangulaire, situé à la partie postérieure et supérieure de la jambe (fig. 103. 3).

Insertions. — Il s'insère en haut par un fort tendon à une fossette de la tubérosité externe du fémur, au-dessous du jumeau externe; de là ses fibres se portent obliquement en bas et en dedans, et s'attachent à la ligne oblique du tibia au-dessous du soléaire, et à toute la face du tibia située au-dessus de cette ligne. Ses fibres les plus superficielles s'attachent à une aponévrose, expansion fibreuse du muscle demi-membraneux qui recouvre la face postérieure du muscle.

Rapports. — En arrière, avec les vaisseaux poplités, le sciatique poplité interne, le plantaire grêle et les jumeaux; en avant, avec le

tibia et l'articulation de cet os avec le péroné. Son tendon d'origine est souvent entouré d'une synoviale qui communique avec celle de l'articulation du genou.

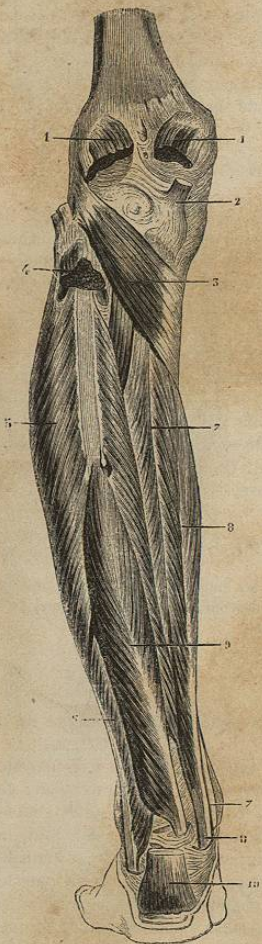


FIG. 103. — Muscles de la partie postérieure de la jambe (couche profonde).

1. Insertions supérieures des jumeaux
2. Tendon du demi-membraneux.
3. Muscle poplité.
4. Insertion du soléaire.
5. Muscle long péronier latéral.
6. M. court péronier latéral.
- 7,7. M. jambier postérieur.
- 8,8. M. long fléchisseur commun.
9. M. fléchisseur propre du gros orteil.
10. Tendon d'Achille.

Action. — Il fléchit la cuisse sur la jambe; il est rotateur de la jambe en dedans.

JAMBIER POSTÉRIEUR.

Situé sur la face postérieure de la jambe (fig. 103. 7).

Insertions. — Il s'insère à la ligne oblique du tibia, au-dessous du poplité et du soléaire, au bord interne du péroné, au ligament interosseux et à des cloisons fibreuses qui lui sont communes en dedans avec le long fléchisseur commun des orteils, en dehors avec le long fléchisseur propre du gros orteil. Ses fibres se portent de ces divers points sur un tendon qui passe dans une gaine propre derrière la malléole interne, au-devant du tendon du long fléchisseur commun; là, il se réfléchit à angle obtus, se dirige obliquement en bas et en avant, et va s'attacher à la tubérosité du scaphoïde et à la base du premier cunéiforme.

Rapports. — En arrière, avec le long fléchisseur commun des orteils; en avant, avec le ligament interosseux, le tibia et le péroné; en bas, il répond au ligament latéral interne de l'articulation du pied et au ligament calcanéo-scaphoïdien.

Action. — Il est extenseur du pied sur la jambe, rotateur du pied en dedans.

LONG FLÉCHISSEUR COMMUN DES ORTEILS.

Le plus interne des muscles de la couche profonde de la jambe (fig. 102. B et 103. 8).

Insertions. — Il s'insère à la ligne oblique et à la face postérieure du tibia, à la cloison aponévrotique qui le sépare du jambier postérieur; de là ses fibres descendent jusqu'à la malléole interne, et s'insèrent obliquement sur un tendon, d'abord vertical, qui change de direction, passe dans une coulisse qui lui est particulière, et se dirige en avant et en dehors, au niveau de la malléole. A la plante du pied, il croise le tendon du fléchisseur du gros orteil, reçoit son muscle accessoire, et se divise en quatre tendons destinés aux quatre derniers orteils; au niveau de la tête des premières phalanges, ces tendons passent dans la même gaine que ceux du court fléchisseur, et vont s'insérer aux extrémités postérieures des troisièmes phalanges, se comportent exactement comme les tendons du fléchisseur profond des doigts.

Rapports. — En arrière, avec le soléaire, les nerfs et vaisseaux tibiaux; en avant, avec le tibia et le jambier antérieur; au pied, avec les muscles court fléchisseur commun et adducteur du gros orteil, qui lui sont inférieurs.

Action. — Il fléchit les orteils sur le métatarse; il est extenseur du pied sur la jambe; il porte un peu le pied en dedans.

LONG FLÉCHISSEUR DU GROS ORTEIL.

Le plus externe des muscles de la jambe (fig. 103. 9).

Insertions. — Il s'insère en haut, aux deux tiers inférieurs de la face postérieure du péroné, et aux bords interne et externe de cet os, au ligament interosseux et aux aponévroses intermusculaires qui le séparent du jambier postérieur et des péroniers latéraux; de là ses fibres se portent obliquement sur un tendon d'abord vertical, puis qui passe dans les gouttières astragalienne et calcanéenne, où, devenu oblique en bas, en avant et en dedans, il est maintenu par une gaine fibreuse très-forte (fig. 105. 3). A la plante du pied, il marche horizontalement d'arrière en avant, croise le tendon du long fléchisseur commun des orteils, en passant au-dessus de lui, et lui envoie une expansion fibreuse assez considérable. Il passe ensuite dans une gouttière qui sépare le court fléchisseur et l'abducteur oblique du gros orteil, glisse dans une gouttière fibreuse située sur la face plantaire de la première phalange du gros orteil, et va s'attacher à l'extrémité postérieure de la seconde phalange.

Rapports. — En arrière, avec le soléaire, le tendon d'Achille; en avant, avec le péroné, le jambier postérieur, l'artère péronière, le ligament interosseux; à la plante du pied, avec le long fléchisseur commun des orteils.

Action. — Il fléchit les phalanges du gros orteil sur le premier métatarsien; il étend le pied sur la jambe; il renverse le gros orteil et le pied en dehors,

Les *artères* des muscles de la région postérieure de la jambe sont fournies par les jumelles, les rameaux musculaires du tronc tibio-péronier, de la péronière et de la tibiale postérieure.

Les *nerfs* viennent du sciatique poplité interne.

APONÉVROSE JAMBIÈRE.

L'aponévrose jambière est très-résistante, elle sert d'enveloppe à tous les muscles de la jambe. On lui considère :

1° Une *circonférence supérieure* qui se continue avec l'aponévrose fémorale dans tout son pourtour. Elle y reçoit en outre une expansion fibreuse qui vient des tendons des muscles biceps, droit interne, demi-tendineux, et de la bandelette du muscle *fascia lata*. En avant, elle se continue avec l'aponévrose de la cuisse, au-dessous du tendon rotulien, et s'insère à la tubérosité antérieure du tibia, à la tête du péroné.

2° Une *circonférence inférieure* qui se continue avec les ligaments annulaires du tarse.

3° Une *surface externe* séparée de la peau par une couche de tissu cellulaire, dans laquelle rampent les nerfs et les vaisseaux sous-cuta-

nés. Cette surface présente un assez grand nombre de perforations, dont la plus importante est celle qui se trouve en haut et en arrière pour le passage de la veine saphène externe.

4° Une *surface interne*, de laquelle part un grand nombre de cloisons intermusculaires, dont les deux principales sont celles qui se trouvent entre les péroniers et les muscles de la région antérieure, les péroniers et les muscles de la région postérieure. Il existe donc à la jambe trois grandes gaines principales, qui sont : 1° une *gaine antérieure* destinée aux muscles de la partie antérieure, et divisée en gaines secondaires, l'une pour le jambier antérieur, une seconde pour l'extenseur commun des orteils, une troisième pour l'extenseur propre du gros orteil; 2° une *gaine externe* qui renferme les deux péroniers latéraux; 3° une *gaine postérieure* présentant une cloison transversale très-forte, qui sépare les muscles de la couche profonde, les nerfs et les vaisseaux tibiaux postérieurs et péroniers, des muscles superficiels soléaire et jumeaux. De cette cloison partent des lamelles plus ou moins résistantes qui constituent des gaines plus ou moins complètes aux muscles de ces régions.

L'aponévrose jambière donne en outre attache supérieurement, par sa face interne, à des fibres du jambier antérieur et de l'extenseur commun des orteils.

En haut elle est formée de fibres entrecroisées; en bas de fibres circulaires résistantes; elle s'insère latéralement sur le bord antérieur et le bord interne du tibia, qui ne se trouve pas complètement enveloppé par l'aponévrose, excepté à sa partie inférieure.

MUSCLE DU PIED.

I. RÉGION DORSALE.

MUSCLE PÉDIEUX.

Préparation. — Enlevez l'aponévrose dorsale du pied; soulevez les tendons des muscles de la région antérieure de la jambe.

Situé sur le dos du pied, simple en arrière, quadrifide en avant.

Insertions. — En arrière, à la face supérieure du calcanéum et dans l'excavation calcanééo-astragalienne; de là ce muscle se porte en avant et en dedans, se divise en quatre faisceaux qui se fixent à des tendons qui gagnent la face dorsale des quatre premiers orteils, en dehors des tendons de l'extenseur commun dont ils sont d'abord assez éloignés, et avec lesquels ils se confondent. Le tendon qui se rend au gros orteil s'attache à la partie supérieure de l'extrémité postérieure de la première phalange de cet orteil.

Rapports. — Recouvert par la peau et l'aponévrose dorsale du pied, les tendons de l'extenseur commun des orteils et de l'extenseur