

du couturier, puis s'accôle à la veine saphène interne, accompagne ce vaisseau jusqu'au niveau du genou, où il s'anastomose avec le nerf saphène interne.

2° *Petite branche de la gaine des vaisseaux fémoraux, nerf musculo-cutané interne.* — Elle naît également de la partie antérieure du nerf crural dans sa portion intra-pelvienne, et quelquefois du plexus lombaire lui-même; elle s'épanouit en un grand nombre de filets qui enlacent la veine et l'artère fémorales; quelques filets s'écartent des vaisseaux et vont se porter au moyen et au petit adducteur; d'autres se placent dans la gaine des vaisseaux fémoraux; le plus grand nombre se recourbent d'arrière en avant sur le côté de la veine fémorale et se distribuent à la peau de la face antérieure et interne de la partie supérieure de la cuisse.

3° *Nerf du triceps.* — Oblique en bas et un peu en dehors, il se divise aussitôt en trois branches :

a. *Nerf du droit antérieur* (fig. 202. 12). — Il se divise en deux rameaux qui pénètrent dans ce muscle, l'un au niveau de sa partie supérieure, l'autre au niveau de sa partie moyenne.

b. *Nerf du vaste externe.* — Il naît souvent d'un tronc commun avec le précédent, et se divise en deux rameaux qui pénètrent dans le muscle au niveau de sa partie supérieure et au niveau de sa partie moyenne.

c. *Nerf du vaste interne* (fig. 202. 13). — Également divisé en deux rameaux : l'un, *externe*, qui se perd dans la partie antérieure du vaste interne; l'autre, *interne*, qui s'engage dans le vaste interne, au niveau de sa partie moyenne. Avant de s'engager dans le muscle, il fournit un long filet qui rampe entre le muscle et l'aponévrose fémorale et se distribue au périoste du fémur et à l'articulation du genou.

4° *Nerf saphène interne* (fig. 202. 15). — La plus volumineuse des branches terminales du nerf crural naît quelquefois par deux racines, l'une fournie par le nerf crural, l'autre par le nerf obturateur. Ce nerf longe le côté externe de la gaine des vaisseaux fémoraux, à la partie moyenne de la cuisse, fournit un petit rameau qui s'engage entre le couturier et le droit interne, et qui se distribue à la peau de la partie postérieure et interne de la cuisse; puis il passe en avant de l'artère, et pénètre avec elle dans le canal du troisième adducteur, où il fournit deux rameaux : l'un, le *nerf cutané tibial*, qui passe entre le couturier et le droit interne, et se distribue à la peau de la région interne et postérieure de la jambe; l'autre, qui s'anastomose avec le nerf obturateur. Bientôt le nerf saphène interne traverse la paroi antérieure du canal du troisième adducteur, s'accôle à la veine saphène interne et au niveau de l'articulation du genou, se divise en deux branches, qui sont :

a. *Branche antérieure ou rotulienne* (fig. 202. 16). — Elle perfore souvent le couturier, se place en avant de son tendon et s'épanouit en un grand nombre de filets; les *supérieurs* se rendent aux bords supérieur

et interne de la rotule, les *moyens* sur la partie antérieure de cet os, les *inférieurs* sur la crête et la tubérosité antérieure du tibia, et se perdent sur la peau des parties antérieure et interne de la région supérieure de la jambe.

b. *Branche postérieure ou jambière.* — Plus volumineuse que la précédente, située entre le couturier et le droit interne, elle traverse l'aponévrose, se place en avant de la veine saphène interne; donne des rameaux à la peau des faces interne et antérieure de la jambe; fournit un filet qui s'anastomose avec le saphène externe du nerf sciatique, et, au niveau des trois quarts supérieurs, avec le quart inférieur de la jambe, elle se divise en deux rameaux : l'un, *antérieur*, se place en avant du tibia et de la malléole interne, et se divise en filets *articulaires* qui pénètrent dans l'articulation tibio-tarsienne, et en filets *cutanés* qui se jettent dans la peau qui revêt le côté interne du tarse; l'autre, *postérieur*, plus petit, se perd sur la peau qui recouvre la malléole interne, et dans celle de la partie interne de la plante du pied.

NERF OBTURATEUR.

Le *nerf obturateur* (fig. 202. 4) est la branche la plus petite du plexus lombaire; il naît des branches antérieures de la deuxième, troisième et quatrième paires lombaires, traverse le muscle psoas, passe sous l'angle de bifurcation des vaisseaux iliaques primitifs; il les croise très-obliquement, longe la paroi latérale de l'excavation du petit bassin, s'engage dans le canal sous-pubien, fournit dans ce point deux petits filets au muscle obturateur externe, et se divise en quatre branches, qui sont :

1° Le *rameau du droit interne* (fig. 202. 6); 2° le *rameau du premier adducteur*: celui-ci se distribue au premier adducteur, à l'exception d'un rameau qui se divise en plusieurs filets qui s'anastomosent avec l'accessoire du saphène interne, et avec le saphène lui-même (fig. 202. 7), et d'un filet qui se porte à l'articulation du genou; 3° le *rameau du second adducteur*, qui s'épanouit dans l'épaisseur de ce muscle; 4° le *rameau du grand adducteur* (fig. 202. 5): c'est la plus volumineuse des branches du nerf obturateur.

NERF LOMBO-SACRÉ.

Gros tronc nerveux qui se porte dans le plexus sacré, et fournit une seule branche, le nerf fessier supérieur. Ce rameau sera décrit avec le plexus sacré.

BRANCHES ANTÉRIEURES DES NERFS DE LA RÉGION SACRÉE.

Les nerfs sacrés sont au nombre de six : les quatre premiers, volumineux, et d'autant plus gros qu'ils sont plus supérieurs, sortent par les trous sacrés ; le cinquième, très-grêle, sort entre le sacrum et le coccyx ; le sixième, plus grêle encore, sort au niveau de la première pièce du coccyx.

Les *première, deuxième et troisième branches sacrées antérieures* se portent obliquement en bas, se réunissent au nerf lombo-sacré pour former le plexus sacré.

La *quatrième branche sacrée* fournit un *rameau ascendant* qui se rend dans le plexus sacré, un *rameau descendant* qui s'anastomose avec la cinquième paire sacrée, des *rameaux viscéraux* qui se jettent dans le plexus hypogastrique, des *rameaux musculaires et cutanés* destinés aux muscles releveur de l'anus, ischio-coccygien et à la peau de la région coccygienne.

La *cinquième branche* fournit deux filets : l'un, *ascendant*, qui se porte dans la quatrième paire sacrée ; l'autre, *descendant*, qui va dans la sixième.

La *sixième branche* fournit un *rameau descendant* qui s'anastomose avec le précédent, un *rameau moyen* qui se jette dans le plexus hypogastrique, un *rameau descendant, coccygien inférieur*, qui se perd dans la peau de la région ano-coccygienne ; les deux dernières paires sacrées sont étrangères au plexus sacré.

PLEXUS SACRÉ.

Le *plexus sacré* est formé par la réunion des quatre premières paires sacrées et du nerf lombo-sacré. Tous les rameaux qui le constituent se réunissent pour former un gros tronc nerveux, *grand nerf sciatique*, qui est la branche terminale du plexus sacré. Dans le bassin le plexus sacré fournit un grand nombre de branches collatérales, et présente les rapports suivants : en avant il est en rapport avec les vaisseaux hypogastriques, avec le rectum, en arrière avec le muscle pyramidal, en dedans avec les trous du canal sacré, en dehors avec la grande échancre sciastique.

Branches collatérales du plexus sacré.

1° Branches viscérales. — Elles naissent de la partie antérieure des troisième, quatrième et cinquième paires sacrées, s'anastomosent avec les nerfs du grand sympathique, et contribuent à former le plexus hypogastrique.

2° Nerfs du releveur de l'anus. — Ils se perdent dans ce muscle.

3° Nerf de l'obturateur interne (fig. 203. 8). — Petit filet nerveux qui sort du bassin par la grande échancre sciastique, contourne l'épine sciatique, le petit ligament sacro-sciatique, et se jette dans l'obturateur interne en pénétrant par sa face interne.

4° Nerf hémorrhoidal ou anal cutané (fig. 203. 7). — Il part souvent du nerf honteux interne, sort du bassin avec ce nerf entre les deux ligaments sciatiques, gagne les côtés du rectum, et arrivé à la partie supérieure du sphincter, se divise en : a. *rameaux antérieurs*, qui s'anastomosent avec la branche superficielle du périnée ; b. *rameaux moyens*, qui se perdent dans le sphincter et dans la peau de l'anus ; c. *rameaux postérieurs*, qui se jettent dans la partie postérieure du sphincter.

5° Nerf honteux interne (fig. 203. 1). — C'est une des branches

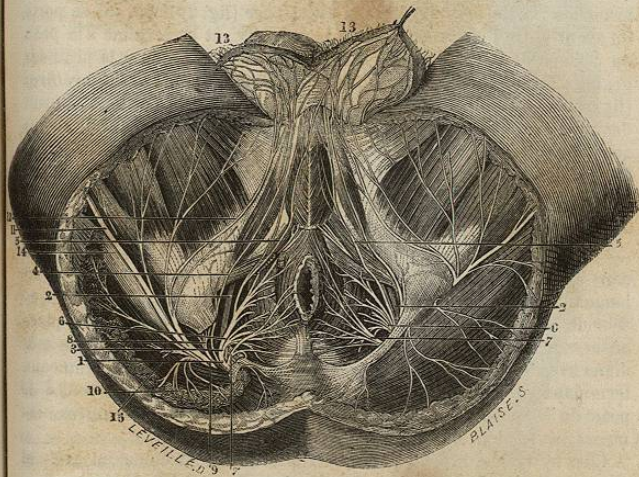


FIG. 203. — Nerfs du périnée chez l'homme (figure tirée de l'Atlas de MM. Ludovic Hirschfeld et Léveillé).

1. Nerf honteux interne, sortant du bassin et contournant le petit ligament sacro-sciatique. — 2. Sa branche supérieure ou dorsale de la verge. — 3. Sa branche inférieure ou périnéale. — 4. Rameau périnéal externe. — 5. Rameau superficiel du périnée. — 6. Rameau bulbo-urétral ou musculo-bulbaire. — 7. Nerf hémorrhoidal, ou anal cutané. — 8. Nerf du muscle obturateur interne. — 9. Nerf fessier inférieur, ou petit nerf sciatique. — 10. Sa branche fessière. — 11. Sa branche cutanée fémorale ou génito-crurale. — 12. Rameau récurrent interne. — 13. Réseau nerveux du dartos. — 14. Grand nerf sciatique. — 15. Nerf du muscle pyramidal.

collatérales les plus importantes du plexus sacré; elle naît de ce plexus en avant du grand nerf sciatique, s'engage entre les deux ligaments sacro-sciatiques, en dedans de l'artère honteuse interne. Là elle se divise en deux branches.

A. *Branche inférieure ou périnéale* (fig. 203. 3). — Elle se porte en avant, puis en haut au-dessus de l'artère honteuse interne, entre l'obturateur interne et l'aponévrose pelvienne, contourne la tubérosité de l'ischion. Dans ce point elle donne quelques filets à la peau de l'anus, et fournit un *rameau périnéal externe* (fig. 203. 4) qui traverse le grand ligament sacro-sciatique, se porte en dedans et en bas, longe le corps caverneux, se perd dans le dartos et le scrotum chez l'homme, dans la grande lèvre chez la femme. Continuant son trajet, la branche inférieure ou périnéale, arrivée au bord postérieur du muscle transverse, traverse l'aponévrose pelvienne et se divise en deux branches : a. le *nerf superficiel du périnée* (fig. 203. 5), qui se porte en avant entre l'ischio et le bulbo-caverneux, et se termine à la peau du périnée de la verge et des bourses chez l'homme, ou à la peau des grandes lèvres chez la femme; b. le *rameau profond, bulbo-urétral* (fig. 203. 6), qui traverse le muscle transverse du périnée, fournit des rameaux à la partie antérieure du sphincter, au releveur de l'anus au bulbo-caverneux, et un filet qui se perd dans l'épaisseur du bulbe. Chez la femme, le rameau bulbaire se perd dans le muscle constricteur du vagin, dans le bulbe du vagin et dans le canal de l'urètre.

B. *Branche supérieure, profonde, dorsale de la verge* (fig. 204. 2). — Située contre la face interne de la tubérosité ischiatique, elle passe dans un dédoublement de l'aponévrose moyenne du périnée, arrive en longeant la branche ascendante du pubis jusqu'au ligament suspenseur de la verge, traverse l'aponévrose moyenne du périnée, se place au-dessus de l'artère dorsale de la verge, et s'avance sur la ligne médiane avec cette artère jusqu'à l'extrémité du pénis; ses rameaux terminaux sont de deux ordres : les uns, *externes*, se distribuent à la peau de la verge du prépuce et au corps caverneux; les autres, *internes*, se perdent dans l'épaisseur du gland.

Chez la femme, le rameau honteux interne est extrêmement grêle et se perd dans le clitoris et à la face interne des grandes lèvres.

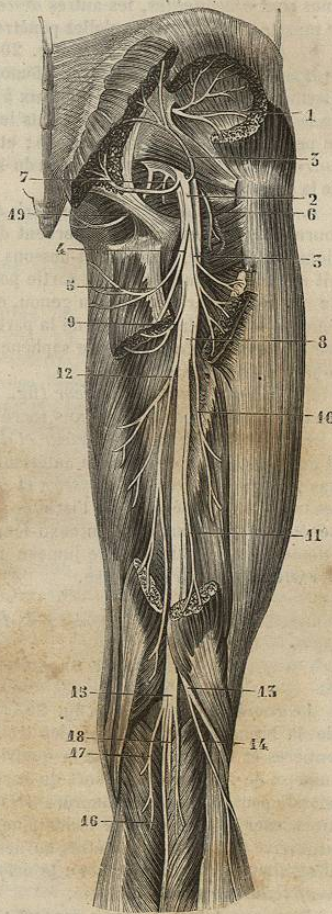
6° *Nerf fessier supérieur* (fig. 204. 1). — Fourni souvent par le nerf lombo-sacré, il sort du bassin par la partie supérieure de la grande échancrure sciatique, se réfléchit sur cette échancrure, pénètre entre le moyen et petit fessier; il se divise aussitôt après son origine en trois rameaux : a. un *rameau descendant*, qui se jette dans le muscle pyramidal; b. un *rameau ascendant*, qui contourne les insertions supérieures du petit fessier et se distribue à ce muscle et au moyen fessier; c. un *rameau transverse inférieur*, qui se jette dans les muscles moyen et petit fessier et se termine dans le muscle tenseur de l'aponévrose *fascia lata*.

7° *Nerf du muscle pyramidal*. — Petit filet qui pénètre dans le pyramidal par sa face antérieure.

FIG. 204.

Nerfs de la fesse et de la partie postérieure de la cuisse.

1. Nerf fessier supérieur.
2. Nerf fessier inférieur ou petit sciatique.
- 3, 3. Rameaux du grand fessier.
4. Branche eutanée postérieure de la cuisse.
5. Rameau récurrent collatéral.
6. Nerf du carré et des jumeaux.
7. Nerf de l'obturateur interne.
8. Grand nerf sciatique.
9. Nerf de la longue portion du biceps et du demi-membraneux (rameau ascendant).
10. Nerf de la courte portion du biceps.
11. Nerf de la longue portion du biceps (rameau descendant).
12. Nerfs du demi-tendineux et du demi-membraneux.
13. Nerf sciatique poplité externe.
14. Nerf saphène péronier.
15. Nerf sciatique poplité interne.
16. Nerf saphène tibial.
17. Nerfs des jumeaux.
18. Nerf du soléaire.
19. Nerf honteux interne.



8° *Nerf fessier inférieur, petit sciatique* (Bichat) (fig. 203. 9, et 204. 2). — Le plus volumineux des nerfs du plexus sacré; il naît de

la partie inférieure du plexus, se place en arrière du grand nerf sciatique, sort du bassin au-dessous du pyramidal et se divise en trois branches.

a. *Branches du grand fessier* (fig. 203. 10, et 204. 3). — Les unes sont *ascendantes*, les autres *descendantes*; elles se perdent dans le muscle grand fessier qu'elles pénètrent par sa face profonde.

b. *Branche génito-crurale* (fig. 203. 11). — Elle se porte en dedans au-dessous de l'aponévrose fémorale, contourne la tubérosité de l'ischion, fournit quelques rameaux à la partie supérieure et interne de la cuisse, et se divise un peu plus loin en *rameaux périnéaux*, qui se perdent dans la peau du périnée; et en *rameaux scrotaux* ou *vulvaires*, qui se perdent dans la peau du scrotum (fig. 203. 12 et 13) ou de la grande lèvre.

c. *Branche cutanée postérieure de la cuisse* (fig. 204. 4). — Elle fournit des rameaux qui se perdent dans la peau de la partie inférieure de la fesse, descend au-dessous de l'aponévrose fémorale, fournit des filets à la peau de la partie postérieure de la cuisse. Arrivée au niveau de l'articulation du genou, elle se divise en deux rameaux, l'un qui se perd dans la peau de la partie supérieure de la jambe, l'autre qui accompagne la veine saphène externe et s'anastomose avec le nerf saphène externe.

9° *Nerf du jumeau supérieur* (fig. 204. 6). — Petit filet qui naît de la partie antérieure du plexus sacré.

10° *Nerfs du jumeau inférieur et du carré crural* (fig. 204. 6). — Il naît également de la partie antérieure du plexus sacré, se porte en bas; fournit des *rameaux osseux et périostiques*, qui pénètrent dans les trous de la tubérosité de l'ischion; des *rameaux articulaires*, qui pénètrent dans l'articulation coxo-fémorale par sa face externe; un *rameau* qui se jette dans le jumeau inférieur; enfin il se rend dans le carré crural, où il s'épuise.

Branche terminale du plexus sacré.

NERF GRAND SCIATIQUE.

Le grand *nerf sciatique* (fig. 203. 14, et 204. 8) tire son origine de la branche lombo-sacrée, des trois premières paires sacrées tout entières et d'une portion de la quatrième; c'est le nerf le plus volumineux de l'économie. Il sort du bassin au-dessous du muscle pyramidal, par la grande échancrure sciatique, se place entre le grand trochanter et la tubérosité ischiatique, descend verticalement en bas, et, arrivé à 4 ou 5 centimètres au-dessus de l'articulation du genou, il se divise en deux branches: le *nerf sciatique poplité externe* et le *nerf sciatique poplité interne*.

Dans son trajet il est en rapport: en avant, avec les jumeaux, le carré de la cuisse, le tendon de l'obturateur interne le grand adducteur; en arrière, avec le grand fessier, la longue portion du biceps, le

demi-tendineux; dans son trajet il est accompagné par une branche de l'artère ischiatique.

Depuis son origine jusqu'au creux poplité, il fournit plusieurs branches collatérales.

Branches collatérales du nerf sciatique.

Ces branches sont: 1° deux rameaux pour la longue portion du biceps, 2° un rameau pour le demi-membraneux, 3° un pour le demi-tendineux, 4° un pour le grand adducteur, 5° un pour la courte portion du biceps (fig. 204, de 9 à 12), 6° un rameau articulaire qui se rend sur le côté interne de l'articulation du genou.

Branches terminales du nerf sciatique.

NERF SCIATIQUE POPLITÉ EXTERNE.

Branche externe de bifurcation du grand nerf sciatique, le *nerf sciatique poplité externe* (fig. 204. 13, et fig. 205. 2), moins volumineux que le sciatique poplité interne, se dirige en bas et en dehors, longe le tendon du biceps, croise l'insertion supérieure du jumeau externe, contourne le col du péroné, se place entre cet os et le long péronier latéral, fournit quelques branches collatérales, et se divise à la partie supérieure de la jambe en deux branches terminales, le *nerf musculo-cutané* et le *nerf tibial antérieur*.

Branches collatérales du sciatique poplité externe.

1° *Nerf saphène péronier* (fig. 204. 14, fig. 205. 2, et 206. 3), *accessoire du saphène externe*. — Cette branche naît dans le creux du jarret, se porte obliquement au-dessous de l'aponévrose jambière qu'elle traverse à la partie moyenne de la jambe; se divise en un grand nombre de filets qui accompagnent la veine saphène externe et s'épanouissent à la partie inférieure du tendon d'Achille, sur le côté externe du calcanéum. Elle fournit dans ce point des *filets calcanéens* et un *filet malléolaire* que l'on peut suivre dans la peau qui est au devant de l'articulation du pied; ce rameau souvent provient de la branche cutanée péronière.

Dans son trajet, lorsqu'il est encore sous-aponévrotique, le nerf saphène péronier fournit un gros rameau (fig. 205. 3) qui s'anastomose avec une branche analogue du nerf saphène tibial. Ces deux rameaux concourent à former le *nerf saphène externe*. Chez quelques sujets, le nerf saphène péronier est très-grêle; il est alors suppléé par le nerf saphène tibial dont on peut le considérer comme l'accessoire.

2° *Branche cutanée péronière* (fig. 205. 7). — Elle naît derrière

le condyle du fémur, souvent en commun avec la précédente, descend parallèlement au bord externe du jumeau externe; d'abord sous-aponévrotique, elle traverse l'aponévrose au quart inférieur de la jambe,

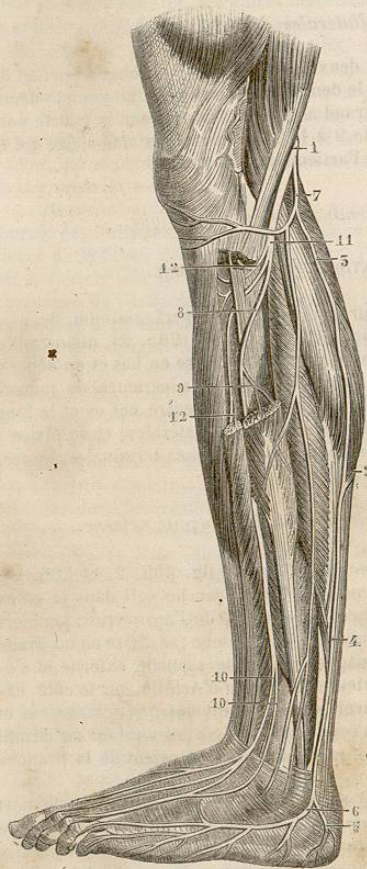


Fig. 205.

Nerfs de la jambe (région antérieure et externe).

1. Nerve sciatique poplité externe.
2. Nerve saphène péronier.
3. Branche accessoire du saphène péronier.
4. Tronc formé par la réunion du saphène tibial et du saphène péronier.
5. Rameaux calcanéens.
6. Rameaux collatéraux dorsaux des deux derniers orteils.
7. Branche cutanée péronière.
8. Branche musculo-cutanée.
9. Rameau du long péronier latéral.
10. Rameaux terminaux formant les collatéraux dorsaux des orteils.
11. Nerve tibial antérieur ou musculo-cutané péronier antérieur.
12. Ses branches musculaires.

et se divise alors en un très-grand nombre de filets qui se distribuent à la peau de la partie externe et antérieure de la jambe, et qu'on peut suivre jusqu'à la malléole externe.

3° Rameaux du jambier antérieur. — Au nombre de deux, ils se détachent du tronc principal au niveau de sa bifurcation, se dirigent en bas et se perdent dans le muscle jambier antérieur.

4° Rameaux articulaires. — Ils naissent au même niveau que les précédents et se perdent dans les articulations fémoro-tibiale et péronéo-tibiale.

Branches terminales du nerf sciatique poplité externe.

A. Branche musculo-cutanée (fig. 205. 8). — Branche externe de terminaison du sciatique poplité externe; elle se porte d'abord obliquement, puis verticalement en bas entre les péroniers latéraux, traverse l'aponévrose à la partie inférieure de la jambe, puis se porte en dedans et se divise au niveau du cou-de-pied en deux rameaux terminaux.

Dans son trajet elle fournit : 1° deux rameaux pour le muscle long péronier latéral (fig. 205. 9); 2° un rameau pour le court péronier; 3° un rameau destiné à la peau qui recouvre la malléole externe et qui s'anastomose avec le filet malléolaire du saphène péronier, qu'il remplace quelquefois.

Les branches terminales (fig. 205. 10) sont au nombre de deux, l'une interne, qui forme le *nerf collatéral interne dorsal du gros orteil*, après avoir donné quelques filets aux téguments. Il arrive souvent que le rameau terminal interne se divise en deux branches; la branche externe, dans ce cas, se bifurque et fournit les *nerfs collatéraux dorsaux externe du gros orteil et interne du second orteil*.

Le rameau terminal externe se divise en trois rameaux dont la distribution est la suivante, quand le rameau interne fournit le collatéral externe du gros orteil et le collatéral interne du second orteil. La branche interne fournit le collatéral externe du second orteil et le collatéral interne du troisième; la branche moyenne fournit le collatéral externe du troisième orteil et le collatéral interne du quatrième; la branche externe fournit les collatéraux externe du quatrième orteil et l'interne du cinquième.

Le *nerf collatéral externe du cinquième orteil* est fourni par le *nerf saphène externe* qui donne aussi souvent les collatéraux externe du quatrième orteil et interne du cinquième, quand ils ne sont pas fournis par le musculo-cutané.

B. *Nerve tibial antérieur, branche musculo-cutanée péronière antérieure ou interosseuse* (Cruveilhier) (fig. 205. 11). — Cette branche se porte en dedans du nerf précédent, au-dessous du muscle extenseur commun des orteils, descend parallèlement à l'artère tibiale antérieure avec laquelle elle s'applique sur le ligament interosseux; elle passe sous le ligament antérieur du tarse, et se divise en deux branches. Dans son trajet, le *nerf tibial antérieur* fournit des rameaux qui vont se