

P. Lacherbauer ad nat. pinx. t.

Anodouche sc.

## EXPLICATION DES PLANCHES

## Planche I.

FIG. 1. — Hépatite syphilitique diffuse (cirrhose syphilitique), un tiers de la grandeur naturelle. Le foie, vu par sa face concave, est considérablement déformé. — *d*, bord droit; *vb*, vésicule biliaire; *l*, ligament suspenseur; *v*, veine porte; *c*, dépression cicatricielle. Ces dépressions, très-marquées à la surface convexe, sont le siège de lames membraneuses qui font adhérer le foie avec le diaphragme. (Obs. XXIX, p. 330.)

FIG. 1'. — Section du même organe. *ff*, cloisons fibreuses épaissies, principal siège de l'altération; *v*, vaisseaux.

FIG. 2. — Hépatite alcoolique diffuse (cirrhose alcoolique). *f*, surface convexe, *c*, surface de section. Tout ce qui est lisse et grisâtre représente le tissu fibreux épaissi; les grains jaunâtres sont les acini altérés rendus saillants par suite de la rétraction du tissu connectif de nouvelle formation. (Voyez l'observation dans *Gaz. hebdom.*, 1864, n° 33, p. 548.)

FIG. 3. — Tumeurs gommeuses et cicatrices syphilitiques du foie (hépatite gommeuse). *v*, veine cave; *vb*, vésicule biliaire; *l*, ligament suspenseur; *c*, cicatrice étoilée; *d*, cicatrice allongée; *a*, coupe destinée à montrer en *g* trois tumeurs gommeuses de consistance caséuse; *v'*, vaisseau. Moitié de la grandeur naturelle. (Obs. XXX, p. 341.)

FIG. 4. — Portion de foie envahie par des dépôts gommeux multiples; *v*, vaisseau; *s*, surface convexe; *c*, parenchyme hépatique; *g g*, dépôt gommeux; *g'*, dépression, sorte de petite excavation dans l'épaisseur de ces dépôts; *f*, tissu fibreux circonscrivant ces dépôts et leur formant une sorte de zone qui persiste après la résorption et plus tard constitue la cicatrice. (Obs. XXXI, p. 346.)

FIG. 5. — Petit fragment d'un foie très-volumineux par suite de dégénérescence amyloïde et grasseuse. Des gommages multiples *g g* s'observent à sa surface. Toutes ces productions sont enveloppées d'un tissu fibreux qui par une sorte de petit tendon va adhérer au diaphragme. (Obs. XXV, p. 272.)

FIG. 5'. — Fibres de tissu conjonctif, et noyaux provenant des couches périphériques des précédentes tumeurs.

FIG. 5''. — Noyaux arrondis, globules gras et cristaux de cholestérine venant de la partie centrale de ces mêmes tumeurs.

FIG. 6. — Cette figure, que nous devons à l'obligeance du professeur Richet, représente un ovaire altéré par la syphilis: *t*, trompe d'Eustache; *o*, ovaire incisé en deux moitiés; *l*, ligament de l'ovaire; *g*, dépôt gommeux.



FIG. 7. — Partie supérieure du rein droit (Obs. XXIX, p. 330). Ce rein, volumineux, d'un aspect lardacé, offre en même temps qu'une dégénérescence amyloïde un épaissement de la trame de substance conjonctive; *v*, vaisseaux étoilés de la surface. Moitié de la grandeur naturelle.

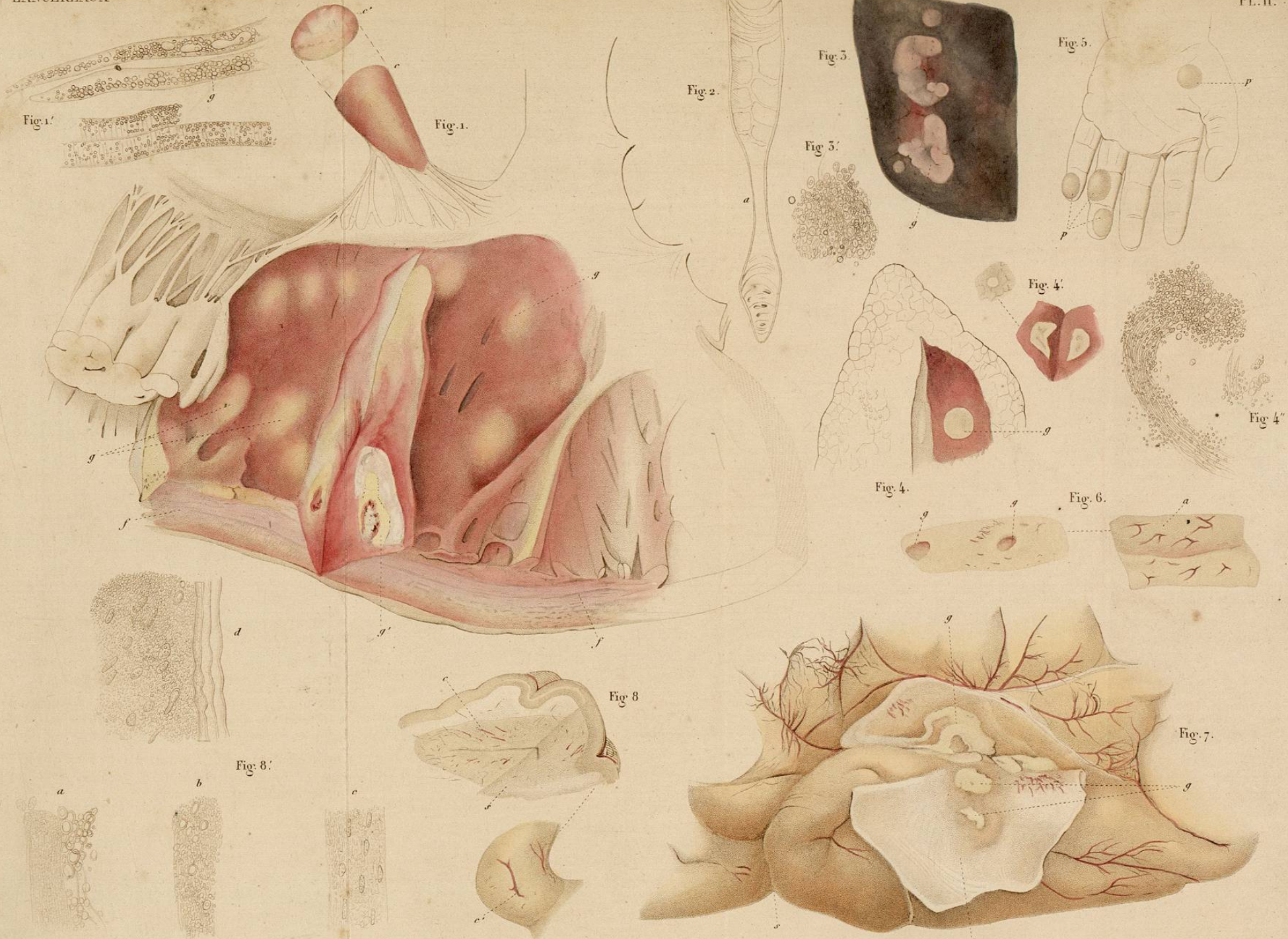
FIG. 8. — Testicule syphilitique: *t*, tunique vaginale; *a a*, adhérences de cette tunique avec la tunique albuginée; *g g*, masse gommeuse ayant envahi le testicule tout entier et amené la destruction complète de ses éléments. (Obs. XXV, p. 272.)

FIG. 8'. — *n*, noyaux arrondis; *m*, cristaux de margarine provenant de la masse gommeuse ci-dessus et vus au microscope.

FIG. 9. — Orchite syphilitique avec dépôts gommeux. Deux moitiés de testicule provenant du même individu (Obs. XL, p. 393). *v*, tunique vaginale adhérente; *a*, tunique albuginée notablement épaissie; *ff*, tractus fibreux dus à l'épaississement des cloisons qui émanent de la tunique albuginée; *g*, dépôt gommeux. — Les canalicules séminifères existent encore, mais ils sont altérés.

FIG. 9'. — Noyaux et cellules allongées provenant de la tumeur ci-dessus.





*P. Lachembauer ad nat. pinx.*

*Annedouche sc.*

Lesions du Cœur, des Poumons et du Cerveau





P. Lacherbauer ad nat. pinx.

Annedouche sc.

Planche II.

FIG. 1. — Myocardite gommeuse. Portion du cœur gauche à la surface interne duquel on voit saillir en *g g* de nombreuses tumeurs du volume d'un pois ou d'une petite noisette. — *g'*, l'une de ces tumeurs fendue en deux moitiés par une section de la paroi de l'organe; à la coupe cette tumeur a la forme d'un croissant, elle est circonscrite par une zone de tissu fibreux; *f f*, bande fibreuse interposée aux couches musculaires; *c*, colonne charnue; *c'*, section transversale destinée à faire voir l'infiltration gommeuse dont elle est le siège. (Obs. XL, p. 393.)

FIG. 1'. — Fibres musculaires du même organe, atteintes de dégénérescence graisseuse; *g*, granulations graisseuses.

FIG. 2. — Cicatrices syphilitiques d'une bronche avec rétrécissement en *a*. (Obs. XXVII, p. 318.)

FIG. 3. — Infiltration et dépôts gommeux, *g g*, dans l'épaisseur et à la périphérie du parenchyme pulmonaire d'un adulte. (Obs. XXVII, p. 318.)

FIG. 3'. — Noyaux arrondis, cellules et fibres de tissu conjonctif provenant des masses ci-dessus.

FIG. 4. — Nodule gommeux, *g*, dans l'épaisseur du poumon d'un enfant nouveau-né. (Voyez p. 560.)

FIG. 4'. — Autres petits dépôts gommeux.

FIG. 4''. — Cellules ovoïdes et allongées, fibres de tissu conjonctif et granulation graisseuses provenant des dépôts ci-dessus.

FIG. 5. — La main du même enfant, présentant à sa surface des bulles de pemphigus. (Voyez p. 560.)

FIG. 6. — Plaque jaune, *a*, du corps strié; petits dépôts gommeux, *g g*, dans l'épaisseur de la substance cérébrale. (Obs. XLIX, p. 356.)

FIG. 7. — Dépôt gommeux, *g*, situé à la périphérie de l'encéphale et adhérent à la dure-mère, *d*, rabattue; *s*, scissure de Sylvius. (Obs. XXVIII, p. 256.)

FIG. 8. — Cicatrice linéaire, *c*, dans l'épaisseur du cerveau; *s*, section perpendiculaire destinée à montrer l'étendue de la cicatrice; *c'*, autre cicatrice à la surface de l'une des circonvolutions du même cerveau. (Obs. XL, p. 302.)

FIG. 8'. — *a b c d*, dessins microscopiques de la substance de la cicatrice et de la substance nerveuse du voisinage. En *c*, tissu fibroïde cicatriciel, avec noyaux allongés après addition d'une petite quantité d'acide acétique.



## Planche III.

FIG. 1. — Tumeurs gommeuses multiples du foie. A, lobe droit; B, lobe gauche; *v b*, vésicule biliaire; *v*, veine cave; *ggg*, dépôts gommeux faisant saillie à la surface de l'organe, *s s s*, sillons cicatriciels ayant amené une déformation considérable du foie; *f f*, fausse membrane de la face convexe adhérent au diaphragme; *l s*, toile fibreuse reliant au foie le petit lobule B. Deux cinquièmes de la grandeur naturelle. (Obs. XXII, p. 203.)

FIG. 2. — Section perpendiculaire en *g'* du foie de la fig. 1; *g*, dépôts gommeux circonscrits par un tissu fibreux; *v*, veine cave; *v'*, autre vaisseau.

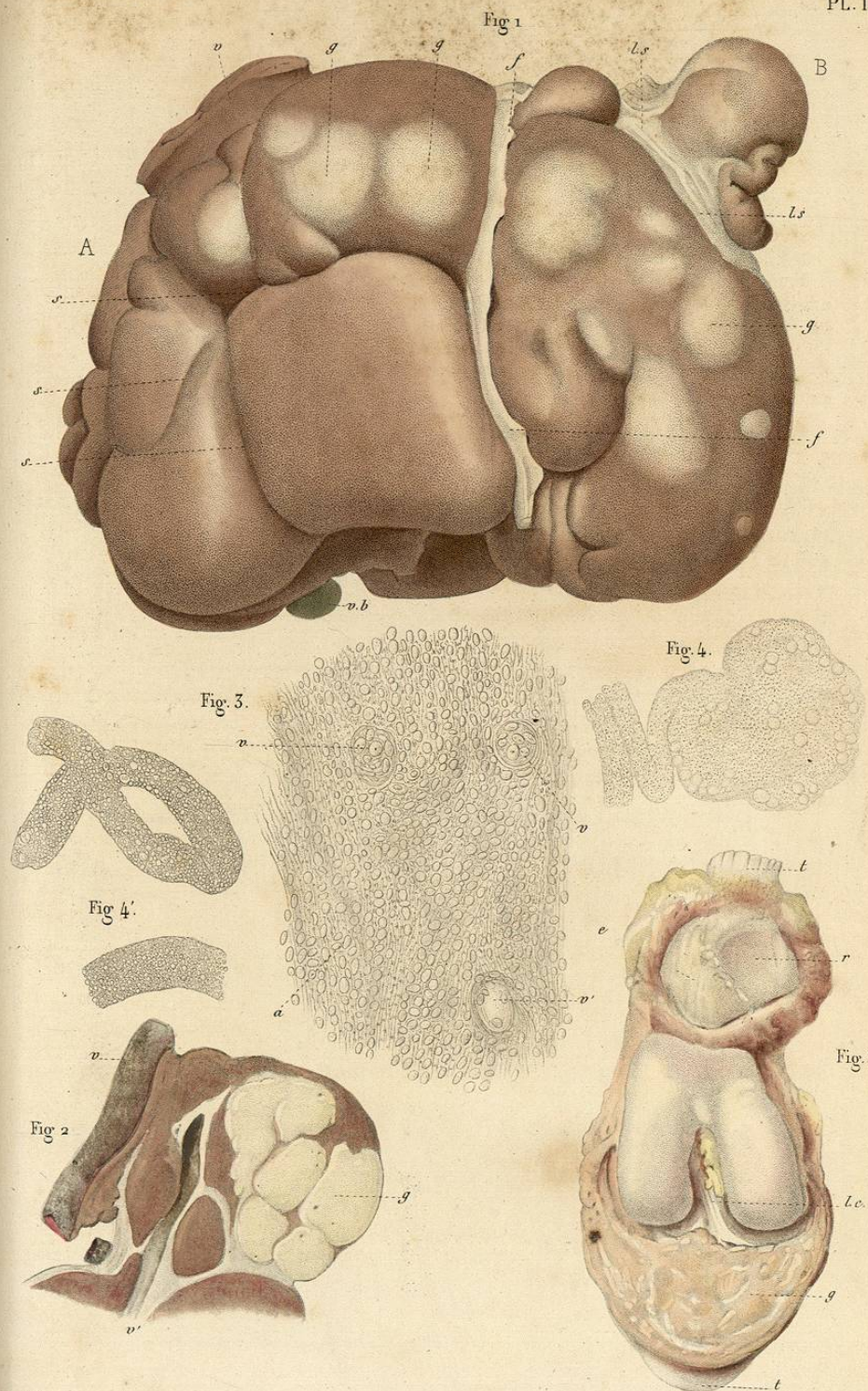
FIG. 3. — Dessin microscopique fait par le docteur Cornil de l'un de ces dépôts gommeux. *a*, noyaux situés dans une substance fondamentale dense et fibrillaire; *v v*, noyaux groupés sous forme d'amas circulaires; *v'*, groupe semblable aux précédents, mais dont le centre est vide. Grossissement, 220 diamètres.

FIG. 4. — Glomérule de Malpighi provenant d'un rein de nouveau-né syphilitique. Le glomérule et le tube urinifère qui en émane ne paraissent pas altérés.

FIG. 4'. — Tubes urinifères provenant du même rein et manifestement atteints de dégénérescence granulo-graisseuse. (Voyez p. 420.)

FIG. 5. — Arthrite gommeuse du genou gauche provenant du même malade que le foie représenté fig. 1. *t*, tendon rotulien; *r*, rotule érodée en *e*; *l c*, ligaments croisés; *g*, masse gommeuse située entre le tendon rotulien et la synoviale articulaire; cette masse a la même structure que les gommages du foie. Épanchement séreux articulaire. (Obs. XXII, p. 203.) Deux cinquièmes de la grandeur naturelle.

FIN DE L'EXPLICATION DES PLANCHES.



Leveillé ad. nat. del.

Annedouche sc.