

des dimensions considérables. Pitha parle d'un calcul qui pesait 2500 grammes. S'il existe plusieurs calculs à la fois, ils se polissent les uns contre les autres et présentent un certain nombre de facettes. En retirant par la taille hypogastrique un de ces calculs pourvu de facettes, le chirurgien peut affirmer qu'il en existe encore un ou même plusieurs dans la vessie (fig. 212).

Un groupe à part est formé par les calculs dits en tuyau de pipe. Ce sont des calculs qui se composent d'un corps situé dans la vessie et d'un prolongement qui pénètre dans l'urèthre ; le calcul ressemble en effet à la tête d'une pipe à tabac. Dans un cas où j'avais fait la taille, j'ai enlevé un calcul pourvu d'un prolongement pointu qui pénétrait dans l'orifice vésical de l'urèthre. D'autre part on a observé des calculs pourvus d'un prolongement qui s'engageait dans l'un ou même les deux uretères, et v. Dumreicher a retiré par la taille hypogastrique

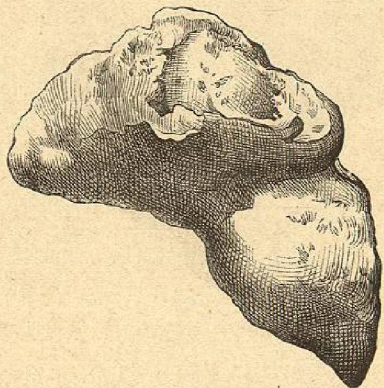


Fig. 214. — Calcul en tuyau de pipe (phosphate). L'extrémité inférieure du calcul pénétrait dans la prostate.

un calcul à trois cornes dont deux pénétraient dans les uretères et le troisième dans l'urèthre. Les calculs qui se développent autour d'un corps étranger prennent souvent une forme qui dépend de celle du corps étranger ; ils deviennent par exemple fusiformes¹.

D'après leur position, les calculs sont *libres*, de sorte qu'ils roulent dans la vessie et changent de position pendant les mouvements du corps ; ou bien ils sont *immobiles* dans un diverticulum, leur forme reproduisant celle de ce dernier ; avec le temps, l'orifice d'entrée dans le diverticule peut se rétrécir à tel point qu'on est obligé de l'inciser pour pouvoir extraire le calcul².

(1) Il est à noter que lorsqu'il s'agit d'un corps étranger pointu (aiguille par exemple) la pointe non incrustée fait assez souvent saillie à l'extrémité du calcul fusiforme et peut rester offensante pour la vessie. (A. B.)

(2) Ces *calculs enchatonnés* sont surtout fréquents chez les prostatiques et on les

Il est très rare de constater qu'un calcul est situé dans les parties supérieures de la vessie, dans les environs du sommet de l'organe. Dumreicher l'a vu dans un cas de cystotomie faite par Wattmann. Le doigt introduit dans la vessie trouva celle-ci vide, et pourtant l'existence d'un calcul avait été constatée d'une façon non douteuse. On trouva que la vessie s'était contractée en sablier ; la partie supérieure, qui renfermait le calcul, le laissa tomber quand on eût exercé une pression sur la région vésicale au-dessus du pubis. Pitha et Podrazky ont observé le même phénomène dans le cas de calculs lisses. Podrazky qui pendant plusieurs examens avait, dans un cas, constamment trouvé le calcul dans la partie supérieure de la vessie, a pu, par des frictions douces exercées sur la région vésicale, faire sortir le calcul de sa position ; le malade affirmait avoir bien senti le calcul tomber au fond de la vessie. Pierre Franco connaissait déjà ce phénomène.

Un phénomène très curieux est la fragmentation du calcul dans la vessie même. Ce fait est dû au métamorphisme. Quand notamment

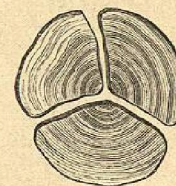


Fig. 215. — Calcul fissuré dans la vessie.

un calcul d'acide urique se trouve dans une urine ammoniacale, il se forme de l'urate d'ammoniaque ; mais celui-ci présente un volume plus grand que l'acide urique, et il se forme une fissure dans le calcul de la même façon que dans le cas de la glace faisant sauter un rocher. Un calcul peut être tellement traversé par ces fissures qu'il finit par tomber en morceaux (fig. 215).

On comprend facilement l'action qu'un calcul exerce sur la vessie. Dans la majorité des cas il existe une cystite catarrhale¹, et ce catarrhe est une des conditions de la formation des calculs secondaires de la vessie ; quand il s'agit de calculs primitifs, le catarrhe est le résultat

trouve soit derrière la prostate hypertrophiée, dans le bas-fond transformé en une poche à collet plus ou moins rétréci, soit dans un diverticule de vessie à colonnes. Comme cause exceptionnelle d'immobilité, il faut encore signaler les rares *calculs adhérents*, la muqueuse ayant bourgeonné au contact du calcul et ayant pénétré dans les anfractuosités de sa surface. (A. B.)

(1) Guyon a fait voir, au contraire, que, chez les malades atteints de calculs primitifs et n'ayant pas été sondés, la cystite est tardive et rare. (A. B.)