

Il serait inutile de prolonger cet énumération. Ajoutons seulement que le fétichisme s'observe aussi chez les invertis, et qu'il en résulte les aberrations les plus compliquées. Au reste on peut dire, sans exagération, qu'en matière d'aberrations génitales tous les possibles ont été réalisés.

La plupart des fétichistes sont de véritables malades, présentant, souvent à un degré extrêmement accentué, les troubles nerveux décrits sous le nom de névropathie, de neurasthénie, de dégénérescence héréditaire; l'anomalie du sens génital apparaît presque toujours chez eux dès le début de la vie sexuelle, avec les caractères d'un trouble fonctionnel tout à fait indépendant de la volonté.

Il n'en est pas toujours de même pour les autres perversités sexuelles. Les flagellants, les masochistes, les sanguinaires sont souvent des individus à peu près normaux sous d'autres rapports, qui dans un but de débauche ou pour stimuler le sens génital émoussé par des excès, ont acquis cette perversion sexuelle ou en ont développé à dessein le germe. Il va sans dire que le médecin ne peut demander pour de telles gens le bénéfice de l'irresponsabilité.

Quant aux *invertis*, aux *homosexuels* dont l'anomalie est congénitale, il est assez rare qu'ils présentent des troubles nerveux très accentués. Ils ont parfois une intelligence remarquable et assez bien équilibrée.

CHAPITRE DEUXIÈME.

VIOL ET ATTENTATS A LA PUDEUR.

LÉGISLATION.

Code pénal. Art. 331. — Tout attentat à la pudeur, consommé ou tenté sans violence sur la personne d'un enfant de l'un ou de l'autre sexe, âgé de moins de treize ans, sera puni de la réclusion.

Sera puni de la même peine l'attentat à la pudeur commis par tout ascendant

*ultrages à la modestie publique, attentat con-
traire à la pudeur - Villacour*

sur la personne d'un mineur, même âgé de plus de treize ans, mais non émancipé par le mariage. 488

Art. 332. — Quiconque aura commis le crime de viol sera puni des travaux forcés à temps.

Si le crime a été commis sur la personne d'un enfant au-dessous de l'âge de quinze ans accomplis, le coupable subira le maximum de la peine des travaux forcés à temps. 489

Quiconque aura commis un attentat à la pudeur consommé ou tenté avec violence contre des individus de l'un ou l'autre sexe, sera puni de la réclusion. 490

Si le crime a été commis sur la personne d'un enfant au-dessous de l'âge de quinze ans accomplis, le coupable subira la peine des travaux forcés à temps. 491

Art. 333. — Si les coupables sont les ascendants de la personne sur laquelle a été commis l'attentat, s'ils sont de la classe de ceux qui ont autorité sur elle, s'ils sont ses instituteurs ou ses serviteurs à gages, ou serviteurs à gages des personnes ci-dessus désignées, s'ils sont fonctionnaires ou ministres d'un culte, ou si le coupable, quel qu'il soit, a été aidé dans son crime par une ou plusieurs personnes, la peine sera celle des travaux forcés à temps dans le cas prévu par le paragraphe 1 de l'article 331, et des travaux forcés à perpétuité dans les cas prévus par l'article précédent. 494, 495, 496

Le *viol* est l'acte par lequel un homme se livre au coït sur une femme non consentante, que cette femme soit vierge ou déflorée antérieurement. Le coït peut être accompli sans le consentement de la femme, soit que l'homme use de violences, soit qu'il ait recours à la ruse, en surprenant par exemple la femme pendant son sommeil, ou alors que, pour une cause quelconque, elle est incapable de résister; dans tous ces cas, il y a un viol.

L'*attentat à la pudeur* consiste en général en des attouchements exécutés sur les parties génitales, soit avec les mains soit avec la verge, quand il n'est pas établi que le coït a eu lieu, ou quand il est prouvé qu'il n'a pu être exercé. Mais d'autres faits son encore considérés comme des attentats à la pudeur; d'une façon générale on poursuit comme tels tous les actes impudiques, autres que le viol, exercés par une personne sur une autre, non seulement dans le but de satisfaire une jouissance vénérienne, mais encore par curiosité, vengeance ou dépravation. Ainsi, un mari qui exerce sur sa femme des actes contraires aux fins légitimes du mariage, soit en employant

1. Il s'agit d'une autorité de *fait*, aussi bien que d'une autorité de *droit*; ainsi l'article 333 pourrait être appliqué à un médecin qui aurait violé une jeune fille confiée à ses soins.

la violence, soit en lui déguisant le côté impudique de ces actes, peut être poursuivi pour attentat à la pudeur.

Avant d'exposer ce qui est relatif au viol et à l'attentat à la pudeur, nous indiquerons d'abord les règles de l'expertise en pareille matière¹, et les particularités de la conformation des parties génitales externes de la femme qui doivent être spécialement connues du médecin légiste.

§ I. — Règles de l'expertise.

Le médecin ne doit, autant que possible, procéder à l'examen d'une femme, d'une fille ou d'une enfant qu'en présence des parents ou d'une autre personne; il évite ainsi les interprétations calomnieuses qu'on pourrait donner à son intervention, d'après le récit de la personne examinée.

Il est bon que le médecin demande à la plaignante ou aux parents de celle-ci tous les renseignements relatifs à la nature des attentats allégués, à leur nombre, à l'époque à laquelle ils auraient été commis, sur les conséquences qu'ils ont eues immédiatement ou ultérieurement. Mais il ne faut consigner dans le rapport que ceux de ces renseignements qui doivent être discutés pour éclairer des questions purement médicales, comme par exemple la date d'apparition d'un écoulement, les caractères qu'il aurait présentés, l'hémorragie qui se serait produite au moment de l'attentat, l'affirmation de la plaignante qu'elle se serait sentie mouillée par le sperme (afin de signaler l'utilité qu'il y aurait à examiner les vêtements portés à ce moment), etc. Les déclarations qui concernent la nature des actes, leur répétition, la désignation de celui qui les a commis ne doivent pas, en général, être enregistrées par le médecin; en les rapportant, il sort de son rôle d'expert pour prendre celui d'un témoin ordinaire, qui ne lui convient pas.

Il arrive quelquefois qu'une femme ou une fille ne con-

1. Les expertises relatives au viol et à l'attentat à la pudeur sont très fréquentes; dans notre pratique personnelle, elles figurent pour environ un sixième dans le chiffre total des affaires qui nous ont été confiées.

sent pas à se soumettre à l'examen ordonné par un magistrat; en pareil cas le médecin, après avoir expliqué à la femme, s'il le juge utile, la nécessité de son intervention, n'a qu'à se retirer et à informer le magistrat de ce refus. D'autres fois, la femme est bien consentante, mais elle oppose une résistance en quelque sorte instinctive aux manœuvres nécessaires pour l'examen détaillé des organes; les petites filles apportent quelquefois aussi, malgré les efforts des parents, une résistance et une indocilité complètes. Si toutes les exhortations ont échoué il vaut mieux arrêter l'examen et ne pas faire de conclusions plutôt que de décrire des organes qu'on n'aura pu apercevoir que très incomplètement et pendant les courts instants d'immobilité de l'enfant.

Pour procéder à l'examen il faut faire placer la plaignante dans le décubitus dorsal, sur une table ou sur le bord d'un lit, quand on n'a pas à sa disposition le meuble spécialement destiné à ces sortes d'investigations. On fait plier les genoux, écarter les cuisses aussi fortement que possible, et avec les doigts d'une main, on écarte les grandes lèvres de façon à bien apercevoir toutes les parties de la vulve, qu'on inspecte en détail. L'examen de l'hymen est la partie la plus délicate de la tâche du médecin. Chez les petites filles il arrive très souvent que l'orifice de cette membrane n'apparaît pas d'abord, malgré l'écartement extrême des cuisses et celui des grandes lèvres; on parvient à distinguer cet orifice en déplaçant brusquement le bassin de l'enfant ou en la faisant tousser, exercer un effort, ou bien encore en opérant une traction sur la fourchette ou sur l'orifice de l'urètre qu'on ramène en haut. Quelquefois, pour bien apprécier l'état des bords de l'hymen, il faut introduire dans le vagin une sonde de femme qu'on ramène ensuite obliquement, de façon à déplier successivement toutes les parties de la membrane. La même manœuvre est très souvent nécessaire quand il s'agit d'une fille pubère; mais alors l'orifice est ordinairement assez large pour permettre l'introduction du doigt et le déplissement de la membrane est aussi plus facile.

Pour peu qu'il y ait lieu de soupçonner l'existence d'une blennorrhagie, il faut rechercher si l'urètre contient du pus, et pour cela, après avoir soigneusement essuyé les parties génitales, on comprime le canal à l'aide du doigt introduit dans le vagin; chez les petites filles, cette recherche est beaucoup plus difficile, parce que, même quand on peut passer une sonde de femme à travers l'hymen, la compression de l'urètre est très incomplète. — Il faut aussi avoir soin de s'informer si la miction a eu lieu depuis peu de temps.

Dans tous les cas, même quand il n'existe pas de traces d'affections vénériennes ou syphilitiques, il est bon de constater l'état des ganglions inguinaux. De même, il est utile de rechercher rapidement s'il existe ailleurs que sur les organes génitaux quelques traces de syphilis; il est évident que la recherche doit être beaucoup plus minutieuse quand il y a des raisons particulières de soupçonner l'existence de cette maladie.

Lorsque la femme a ses règles au moment de l'examen, il est presque toujours nécessaire de différer cet examen ou du moins de le recommencer quand les parties sont revenues à leur état normal. Il est aussi, comme nous le verrons plus loin, beaucoup d'autres cas où il est nécessaire d'examiner à plusieurs reprises une femme ou une enfant, pour suivre l'évolution d'une lésion, d'une affection des parties génitales, et pouvoir en interpréter exactement la signification.

§ II. — Conformation de la vulve chez les femmes, les jeunes filles et les enfants.

Les parties principales de la vulve qui doivent être étudiées au point de vue médico-légal sont : les grandes lèvres, les petites lèvres, le clitoris, le méat urinaire et la membrane hymen.

Les *grandes lèvres* sont deux replis cutanés qui s'étendent du *mont de Vénus* à la partie antérieure du périnée. Leur commissure postérieure forme une sorte de bride légèrement saillante, désignée sous le nom de *fourchette*.

Chez les petites filles, les grandes lèvres sont généralement épaisses, saillantes et fermes, ce qui est dû à la proportion relativement considérable du tissu cellulo-adipeux qui double la peau. Il en résulte que chez l'enfant, et souvent aussi chez la jeune fille, les deux grandes lèvres sont appliquées l'une contre l'autre par leur face interne, et ferment la vulve dont les autres parties se trouvent cachées, à moins que les cuisses ne soient fortement écartées. Mais on comprend que toutes les fois que le tissu cellulo-adipeux aura disparu, ou aura diminué pour une cause quelconque (amaigrissement, maladie, etc.), cet aspect changera et que les grandes lèvres moins volumineuses, moins fermes, resteront plus ou moins écartées. L'âge rend aussi les grandes lèvres moins résistantes, plus flasques, sans doute par suite du relâchement des fibres élastiques et musculaires de la peau; il se passe là la même chose qu'aux seins, par exemple.

Les *petites lèvres* sont deux autres replis situés en dedans des grandes lèvres et les doublant dans leur moitié supérieure. Elles prennent naissance à peu près au niveau du diamètre transversal du vagin, augmentant graduellement de volume, puis se divisent en deux branches : l'une, inférieure, très courte, passe au-dessous du clitoris et s'unit à celle du côté opposé; l'autre, supérieure, passe au-dessus du clitoris, et forme, en s'unissant à sa congénère, le *prépuce* du clitoris. Chez l'enfant et quelquefois chez la jeune fille, les petites lèvres sont recouvertes complètement par les grandes lèvres et ne peuvent être aperçues que lorsqu'on écarte celles-ci; elles sont alors d'une coloration rosée. Chez les femmes et parfois aussi chez les jeunes filles, les petites lèvres sont souvent allongées en forme de triangle à sommet inférieur et dépassent les grandes lèvres, quelquefois de plusieurs centimètres; la partie saillante est alors sèche comme la peau et d'une coloration brunâtre. Sur les deux faces des petites lèvres, mais principalement sur la face interne, se trouvent des glandes sébacées qui forment souvent de petits points jaunâtres de la grosseur d'une tête d'épingle.

Le *clitoris* est un petit organe érectile terminé par une extrémité arrondie que l'on désigne sous le nom de *gland*; il est recouvert par les replis venant des petites lèvres et qui forment le *prépuce*. Il faut quelquefois noter dans un examen médico-légal le volume du clitoris, son état de congestion habituelle se traduisant par la coloration violacée de la muqueuse et son érectilité quand elle s'est manifestée pendant l'examen.

Le *méat urinaire* est situé au-devant de l'extrémité antérieure du vagin, au niveau d'une petite éminence qui est la terminaison de la colonne antérieure du vagin; ce tubercule est en général beaucoup plus saillant chez les petites filles.

La *membrane hymen* ferme plus ou moins complètement l'entrée du vagin. Plusieurs auteurs anciens considéraient l'existence de cette membrane comme douteuse ou non constante, opinion qu'on ne peut expliquer que par la façon défectueuse dont l'examen était pratiqué. Il est certain que, sauf peut-être dans des cas extrêmement rares, on peut toujours trouver l'hymen ou du moins ses vestiges. Ainsi que la plupart des auteurs modernes, nous n'avons jamais vu cette membrane manquer. Toutefois, on doit reconnaître que dans certains cas elle est assez difficile à apercevoir, soit qu'elle ait été plus ou moins complètement détruite, soit qu'elle soit encore intacte, mais que sa situation et sa forme la rendent peu accessible à la vue. Chez les petites filles, elle semble très profondément placée, en raison de la saillie des grandes lèvres, qui forment avec les petites lèvres une sorte d'entonnoir au fond duquel se trouve l'entrée du vagin.

Diverses formes de la membrane hymen restée intacte. — La membrane hymen, alors qu'elle est intacte, offre de très nombreuses variétés relativement à sa consistance, à son épaisseur et à la forme de l'orifice qu'elle présente.

Son épaisseur est ordinairement d'environ 1 millimètre; elle est quelquefois notablement plus grande et, dans d'autre cas, beaucoup moindre; on a même décrit

des hymens en *pelure d'oignon*. Sa consistance est tantôt assez ferme, quelquefois même presque tendineuse, tantôt, au contraire, elle est lâche, molle, élastique; la membrane se laisse alors déprimer facilement et profondément sans se déchirer. On peut citer comme un exemple caractéristique de cette variété, qui n'est pas très rare, le cas rapporté par le D^r Martinelli¹. Chez une femme de 30 ans, sur le point d'accoucher, en trouvait à 3 ou 4 centimètres de l'entrée du vagin un cul-de-sac paraissant imperforé; au moment de la sortie de l'enfant, la tête vint proéminer, coiffée de la membrane hymen qui



FIG. 21. — Hymen labié.



FIG. 22. — Hymen labié (Roze).

présentait deux ouvertures dont la plus grande avait seulement le diamètre d'une lentille et qu'on dut inciser. Or, cette femme était mariée depuis dix ans et jamais son mari ni elle n'avaient soupçonné cette presque imperforation de l'hymen; la membrane avait été refoulée sans opposer d'obstacle au coït. — Nous reviendrons plus loin sur l'importance pratique de ces variétés de consistance.

La forme et les dimensions de l'orifice hyménal va-

1. *Union médicale*, Alph., 18 avril 1872 (cité in *Rapport à la Soc. de méd. lég.* Sur la valeur de l'existence de la membrane hymen comme signe de virginité, par Guérard (*Annales d'hyg. publ. et de méd. lég.*, 2^e série, 1872, t. XXXVIII).

rient beaucoup suivant les sujets. Il est même probable que chez un sujet la forme de l'orifice varie suivant l'âge, car certaines formes s'observent beaucoup plus souvent chez les filles impubères. Ces formes peuvent être ramenées aux types suivants.

L'*hymen labié* offre un orifice en forme de fente verticale occupant presque toute l'étendue de la membrane, cette fente commence à l'extrémité antérieure de l'hymen

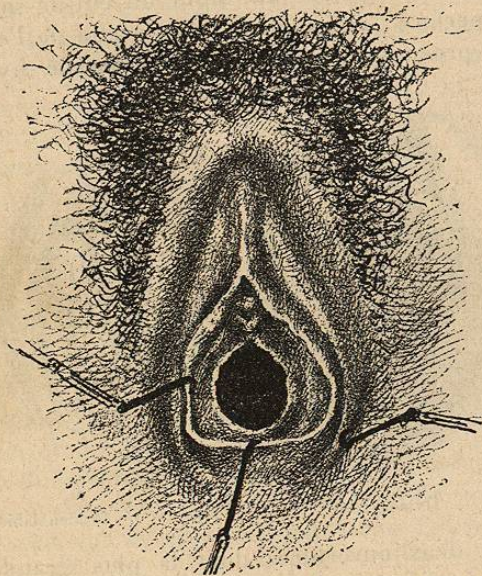


FIG. 23 Hymen annulaire d'une jeune fille de 17 ans.

et se termine à 1 ou 2 millimètres de son extrémité postérieure; quelquefois, elle n'est pas tout à fait rectiligne, mais un peu sinueuse, ainsi qu'on peut le voir sur les figures 21 et 22. L'hymen se trouve ainsi divisé en deux valves, en deux fragments latéraux, qui représentent en quelque sorte une troisième paire de lèvres. Ces lèvres sont assez souvent plissées et froncées, comme si elles étaient trop longues pour la place qu'elles occupent; quelquefois aussi, mais plus rarement, chacune des valves

présente sur son bord libre une, deux ou trois encoches ou scissures, perpendiculaires ou non à ce bord, et présentant une profondeur plus ou moins grande; elles peuvent diviser complètement l'hymen et pénétrer jusqu'à son bord périphérique. Il en résulte que chaque moitié de l'hymen est divisée en lobes secondaires, légèrement imbriqués entre eux. Ces encoches sont généralement disposées symétriquement sur chaque moitié de l'hymen. Nous avons observé plusieurs fois cette disposition chez des nouveau-nés.

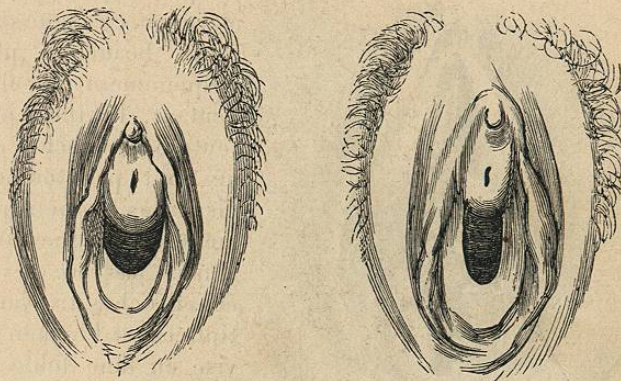


FIG. 24. — Hymen en croissant (Roze). FIG. 25. — Hymen en croissant allongé, ou en fer à cheval (Roze).

L'*hymen annulaire* présente un orifice régulièrement circulaire (fig. 23).

L'orifice offre souvent aussi la forme d'un *croissant* à concavité supérieure (fig. 24), ou celle d'un cœur de carte à jouer dont la languette supérieure correspond à l'extrémité de la colonne antérieure du vagin.

Les orifices circulaires, en croissant ou en cœur, sont presque toujours à bords parfaitement nets et réguliers; quelquefois cependant, mais rarement, ils présentent des encoches comme l'hymen labié.

Ces quatre formes d'hymen se rencontrent surtout chez les jeunes enfants; après la puberté, on note quelquefois

encore une forme aussi nette, comme on peut le voir par exemple sur la figure 23 qui reproduit les parties génitales d'une jeune fille de 17 ans ; mais le plus souvent l'orifice n'est pas ou ne semble pas aussi bien dessiné. La membrane, étant plus grande et tirée par les colonnes du vagin, forme en général des plis qu'il faut un certain soin pour développer, et elle ne peut être tendue complètement, en sorte que, suivant le sens que l'on donne à la traction, le contour de l'orifice change ; il se rapproche ordinairement de la forme labiée ou de la forme circulaire.

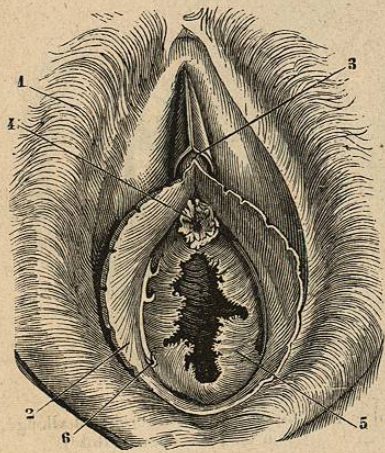


FIG. 26. — Hymen frangé¹.

Ce qu'il importe de remarquer, c'est que souvent, beaucoup plus fréquemment que chez l'enfant, l'orifice présente des encoches qui ne sont pas toujours disposées symétriquement de chaque côté. Il n'est pas rare de voir ces encoches très multipliées, et l'hymen divisé en une foule de lobes séparés par des scissures plus ou moins profondes. Souvent il existe, en même temps que ces découpures, de nombreuses languettes qui prennent leur insertion à la face profonde de la membrane et dont les saillies forment une sorte de collerette autour de l'orifice ; l'hymen est dit alors *corolliforme*.

A côté de ces types habituels de l'hymen, nous signalerons quelques formes rares. Ainsi quelquefois les lobes dont nous venons de parler sont nombreux, longs, très

1. 1 grandes lèvres, 2 petites lèvres, 3 clitoris, 4 orifice de l'urètre, entouré de franges analogues à celles de l'hymen, 5 hymen, 6 lacunes (d'après Luschka, *Anatomie des Menschen*).

minces et forment des sortes de franges ; l'hymen est dit, en effet, *frangé (fimbriatus)* (fig. 26). Dans d'autres cas, l'orifice est divisé en deux par une bandelette de la membrane, dirigée ordinairement dans le sens antéro-postérieur et qui forme une sorte de pont (fig. 27) ; nous avons observé assez souvent cette disposition et nous l'avons

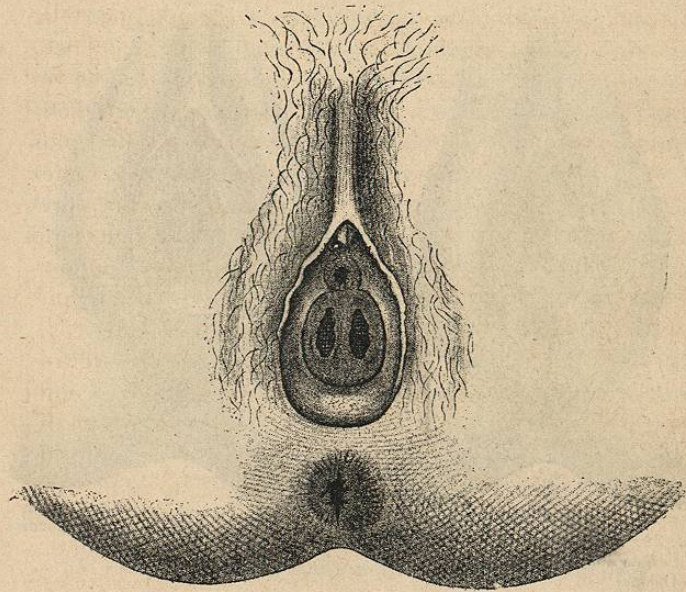


FIG. 27. — Hymen présentant deux orifices séparés par un pont (Delens).

vue notamment chez deux sœurs. — On a décrit encore l'hymen *criblé (cribriformis)*, qui présente un grand nombre de petits trous.

Les dimensions de l'orifice hyménal présentent aussi quelques variations. Chez les petites filles au-dessous d'une dizaine d'années, il est rare qu'il puisse admettre l'extrémité du petit doigt, mais il laisse ordinairement passer avec facilité une sonde de trousse. Chez la fille adulte, l'hymen admet presque toujours l'extrémité du doigt et

permettrait même assez souvent l'introduction d'un corps plus volumineux.

Quelquefois l'orifice est relativement très grand, l'hymen est réduit à une mince bandelette circulaire, et en faisant écarter les cuisses on aperçoit les parois du vagin. Chez les petites filles où nous avons observé cette dispo-

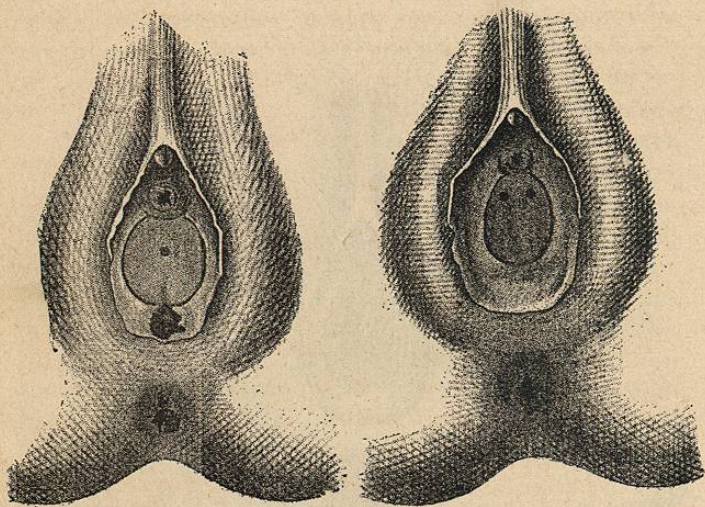


FIG. 28. — Hymen à orifice très étroit : il existe une ulcération de la fourchette (Delens). FIG. 29. — Hymen à orifices punctiformes (Delens).

sition, il y avait souvent lieu de croire, de par l'enquête judiciaire et les aveux de l'enfant, à la masturbation ou au coït exercé par de petits garçons.

Dans d'autres cas, très rares du reste, l'orifice est extrêmement petit, peut avoir à peine les dimensions d'une lentille (fig. 28 et 29 d'après Delens); il y a aussi des exemples d'hymen complètement imperforé.

De la membrane hymen chez les femmes qui ont eu de nombreux rapports sexuels ou qui ont accouché. — Quand l'hymen a été largement déchiré, que la femme a eu depuis longtemps des rapports sexuels, ou qu'elle est accou-

chée une ou plusieurs fois, on ne trouve plus que les vestiges de l'hymen, qui sont désignés sous le nom de *caroncules myrtiformes*. Ces débris se trouvent surtout sur les parties latérales de l'orifice du vagin; ils sont de dimensions variables, souvent très petits, et sont constitués par des lambeaux affectant les formes de végétations, tubercules, crêtes de coq, languettes, excroissances poly-piformes, etc. Il est quelquefois assez difficile d'apercevoir au premier abord ces caroncules. S'il s'agit par exemple d'une femme qui a eu plusieurs enfants, on voit, quand les cuisses sont écartées, l'orifice du vagin largement ouvert, et qui paraît comblé par la muqueuse vaginale dont les plis se confondent avec les caroncules; on parvient à distinguer celles-ci en les isolant avec le doigt promené à l'entrée du vagin.

ARTICLE PREMIER. — VIOL.

Nous avons déjà donné la définition du viol (p. 345); pour qu'il soit consommé, il faut qu'il y ait eu introduction de la verge dans le vagin. Au point de vue de l'expertise, il y a lieu de distinguer les cas où le viol est commis sur une femme antérieurement déflorée ou sur une fille vierge.

§ I. — Viol sur une femme antérieurement déflorée.

On comprend que lorsqu'il s'agit d'une femme qui a eu antérieurement des rapports sexuels, la preuve médicale du viol ne peut être faite que dans des circonstances exceptionnelles. Il est rare en effet que l'introduction violente et non consentie du pénis laisse dans ces cas des traces sur les parties sexuelles. Cela arrive cependant quand le coït a été répété un grand nombre de fois en peu de temps. On trouve alors la muqueuse vulvaire contusionnée, excoriée, tuméfiée et enflammée, mais le plus souvent sans écoulement notable. La muqueuse vaginale est lésée de la même façon, mais en général à un degré moindre. Il n'est d'ailleurs pas nécessaire que la femme