

CHAPITRE IV.

OS DU MEMBRE SUPÉRIEUR.

Le membre supérieur se compose de quatre segments, qui sont, de la racine vers l'extrémité, l'épaule, le bras, l'avant-bras et la main.

ARTICLE I. — OS DE L'ÉPAULE.

L'épaule forme une demi-ceinture osseuse entourant la partie supérieure du thorax et constituée en avant par la clavicule, en arrière par l'omoplate; fixée en avant au sternum par des ligaments et reliée à celle du côté opposé par le ligament interclaviculaire; elle est tout à fait libre en arrière, où l'omoplate ne fait que s'appliquer sans adhérence sur la face postérieure du thorax.

1^o Clavicule (Fig. 18).

Placer en dehors l'extrémité aplatie de l'os, en bas la face la plus rugueuse et creusée d'une gouttière, en avant la convexité de la courbure de la partie interne de l'os.

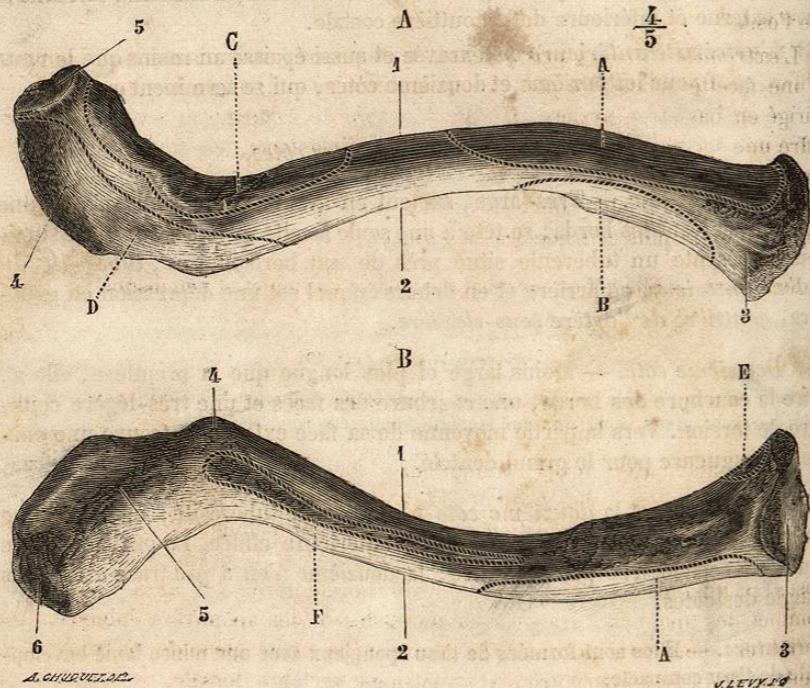


Fig. 18. — Clavicule du côté gauche (*).

(*) A. Face supérieure. — 1) Bord antérieur. — 2) Bord postérieur. — 3) Extrémité interne. — 4) Extrémité externe. — 5) Facette acromiale.

B. Face inférieure. — 1) Bord postérieur. — 2) Bord antérieur. — 3) Facette sternale. — 4) Rugosité pour le ligament conoïde. — 5) Ligne rugueuse pour l'insertion du ligament trapézoïde. — 6) Facette acromiale de la clavicule.

Insertions musculaires. — A. Grand pectoral. — B. Sterno-mastoidien. — C. Dectoïde. — D. Trapèze. — E. Sterno-hyoidien. — F. Sous-clavier.

Cet os pair, long de 0^m,15 environ, est dirigé en dehors, en arrière et un peu en haut, et présente deux courbures en forme d'S italique, l'une interne, occupant les deux tiers de l'os, et convexe en avant, l'autre externe, concave. Au point de vue de ses rapports avec les os voisins on peut le diviser en trois segments: un interne, prismatique, triangulaire, allant de son extrémité sternale jusqu'à l'endroit où il croise la première côte; un moyen arrondi, répondant au premier espace intercostal et à la deuxième côte; un interne aplati de haut en bas, articulé en dedans avec l'apophyse coracoïde, en dehors avec l'acromion.

On lui décrit deux faces, deux bords et deux extrémités.

La face supérieure (A) est convexe, lisse, sous-cutanée; la face inférieure (B) présente: en dedans une facette non constante et quelquefois une tubérosité articulée avec la première côte; dans sa partie moyenne une gouttière, *gouttière du sous-clavier*; plus en dehors une ligne rugueuse, oblique en dehors et en avant (4, 5), reliée à l'apophyse coracoïde de l'omoplate par les ligaments coraco-claviculaires; puis une surface aplatie.

Le bord antérieur, épais et convexe en dedans, est plus mince et concave en dehors dans son tiers externe; le bord postérieur est concave et convexe en sens inverse du précédent; c'est sur lui que se trouve le conduit nourricier de l'os.

L'extrémité interne, prismatique, triangulaire, volumineuse, est pourvue d'une facette articulaire convexe irrégulière, dont l'angle le plus saillant est dirigé en bas et en arrière (B, 3). L'extrémité externe ou acromiale aplatie offre une facette ovale plane regardant en dehors, en avant et en bas, et articulée avec l'acromion (A, 5).

La clavicule est plus courbée chez l'homme que chez la femme; la droite est ordinairement plus courbée que la gauche.

Structure. — Elle n'a qu'un canal médullaire incomplet et peu distinct.

2^o Omoplate (Fig. 19).

Placer en avant la face concave, en bas l'angle le plus aigu, en dehors et un peu en avant celui des deux angles supérieurs qui supporte une facette concave ovale.

Cet os pair, large, aplati, triangulaire, a deux faces, trois bords et trois angles. Sa hauteur, d'environ 0^m,17, est à peu près le double de sa plus grande largeur. Dans la position normale du bras pendant le long du corps, il s'étend sur la face postérieure du thorax depuis le premier espace intercostal jusqu'à la septième côte, et son bord interne est aussi éloigné du sommet des apophyses transverses que celles-ci des apophyses épineuses des vertèbres; dans cette position, le centre de la cavité glénoïde se trouve à la hauteur de la face inférieure de la quatrième vertèbre dorsale.

1^o Face antérieure (A). — Elle est concave (*fosse sous-scapulaire*) et présente des crêtes obliques (2) pour des insertions musculaires.

2^o Face postérieure (B). — Elle est divisée en deux portions par l'épine de l'omoplate (3), apophyse triangulaire, volumineuse, aplatie de haut en bas, s'élevant graduellement du bord interne vers le bord externe de l'os, et située

à la réunion de ses trois quarts inférieurs et de son quart supérieur. La partie de la face postérieure sus-jacente à l'épine constitue la *fosse sus-épineuse*, la partie sous-jacente la *fosse sous-épineuse*. Les deux faces de l'épine se continuent avec ces deux fosses; son bord postérieur, épais; rugueux, commence près du bord interne ou spinal par une surface triangulaire lisse (5); son bord externe est lisse, concave; à la réunion de ces deux bords l'épine se prolonge en haut et en dehors en s'élargissant et forme une apophyse aplatie d'arrière en avant et de haut en bas, l'*acromion* (ἄκρος, sommet; ὤμος, épaule).

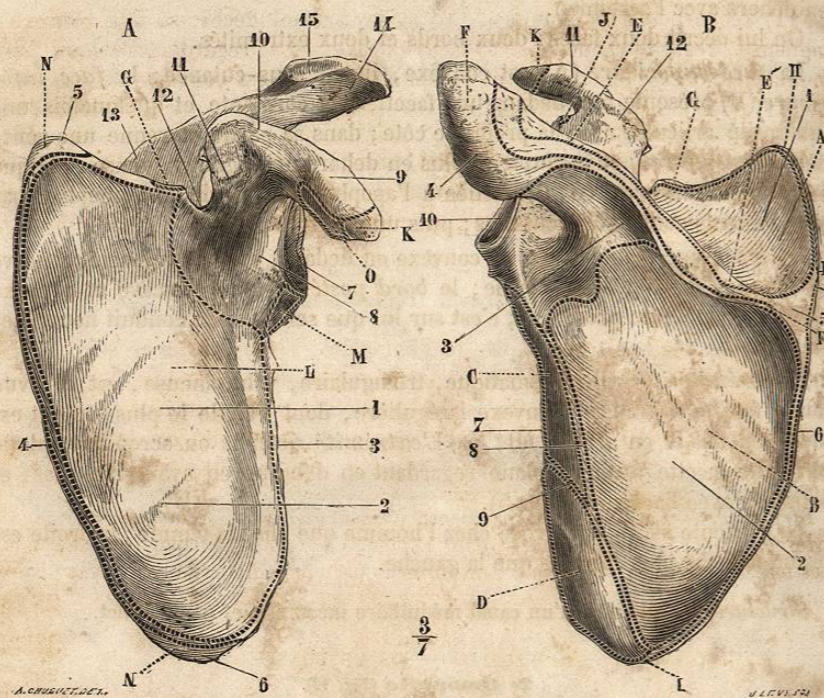


Fig. 19. — Omoplate du côté gauche (*).

L'acromion présente une face postéro-supérieure convexe (4), continue au bord postérieur de l'épine; une face antéro-inférieure concave (A, 14), continue au bord externe de l'épine; un bord supérieur concave pourvu en avant d'une facette (A, 15) articulée avec l'extrémité externe de la clavicule; un bord infé-

(*) A. Face antérieure. — 1) Fosse sous-scapulaire. — 2) Crêtes de cette fosse. — 3) Bord axillaire. — 4) Bord spinal. — 5) Angle supérieur et externe. — 6) Angle inférieur. — 7) Cavité glénoïde. — 8) Col de la cavité glénoïde. — 9) Apophyse coracoïde. — 10) Insertion du ligament conoïde. — 11) Insertion du ligament trapézoïde. — 12) Échancrure coracoïdienne. — 13) Épine de l'omoplate. — 14) Acromion. — 15) Facette claviculaire de l'acromion.

B. Face postérieure. — 1) Fosse sus-épineuse. — 2) Fosse sous-épineuse. — 3) Épine de l'omoplate. — 4) Acromion. — 5) Surface triangulaire de la naissance de l'épine. — 6) Bord spinal. — 7) Bord axillaire. — 8) Crête longitudinale de la fosse sous-épineuse longeant le bord axillaire. — 9) Crête oblique séparant les surfaces d'insertion du petit et du grand rond. — 10) Cavité glénoïde. — 11) Apophyse coracoïde. — 12) Sa base rugueuse.

Insertions musculaires. — A. Sus-épineux. — B. Sous-épineux. — C. Petit rond. — D. Grand rond. — E. E. Trapeze. — F. F. Dectoïde. — G. Omo-hyoïdien. — H. Angulaire de l'omoplate. — I. Rhomboïde. — J. Tendon du long chef du biceps. — K. Tendons réunis du court chef du biceps et du coraco-brachial. — L. Sous-scapulaire. — M. Long chef du triceps. — N. Grand dentelé. — O. Petit pectoral.

rieur convexe et un sommet. La fosse sous-épineuse (B, 2) offre en dehors une crête (8) parallèle au bord externe de l'os, et séparant de cette fosse une bande osseuse longitudinale divisée elle-même par une crête oblique (9), en deux surfaces secondaires, l'une supérieure, l'autre inférieure, servant à des insertions musculaires.

3^o *Bord supérieur*. — Très-court, mince, il offre à sa partie externe une petite échancrure, *échancrure coracoïdienne* ou *sus-scapulaire* (A, 12), et en dehors de cette échancrure une apophyse, *apophyse coracoïde* (1) (A, 9; B, 11) recourbée à la manière d'un doigt à demi-fléchi; sa face convexe, rugueuse, regarde en dedans; sa face concave, lisse, regarde en dehors; son sommet est dirigé en dehors et en avant; sa base est couverte de rugosités (A, 11) pour des insertions ligamenteuses.

4^o *Bord interne ou spinal*. — Il est mince, oblique en haut et en dedans dans ses deux tiers inférieurs; au niveau de la naissance de l'épine de l'omoplate il éprouve un changement de direction et se porte en haut et en dehors.

5^o *Bord externe ou axillaire*. — Épais, il se termine au dessous de la cavité glénoïde par une surface excavée triangulaire.

6^o *Angles*. — Des trois angles de l'omoplate, l'*angle externe* seul mérite une description spéciale: il est comme tronqué et occupé par une fossette concave ovale, à grand diamètre vertical, articulée avec l'humérus, *cavité glénoïde* (A, 7; B, 10), et supportée par une portion rétrécie, *col de l'omoplate* (A, 8).

Structure. — La substance spongieuse n'existe guère qu'aux angles inférieur et externe, au bord axillaire de l'os, dans l'épine, l'acromion et l'apophyse coracoïde. Les fosses sus et sous-épineuses sont formées par une lamelle mince de tissu compacte.

ARTICLE II. — OS DU BRAS.

Humérus (Fig. 20).

Placer en haut l'extrémité qui porte une tête sphérique, de façon que cette tête soit dirigée en dedans; placer en avant la gouttière verticale de cette extrémité supérieure.

L'humérus est un os pair, long d'environ 0^m,32, tordu sur son axe. Il a un corps et deux extrémités.

1^o *Corps*. — Il a trois faces et trois bords. La *face postérieure* (B), plus large en bas qu'en haut, offre à sa partie moyenne une gouttière oblique en bas et en dehors, *gouttière radiale* ou *de torsion* (B, 7), sensible aussi sur les bords interne et externe et sur la face externe de l'os. La *face externe* présente à sa partie moyenne une empreinte rugueuse en forme de V à pointe inférieure, *empreinte deltoïdienne* (A, 9). La *face interne* est lisse; on y voit le trou nourricier de l'os. Des trois bords, l'externe et l'interne, mousses en haut, se prononcent de plus en plus en bas, surtout l'externe; l'antérieur, au contraire, est plus saillant dans sa partie supérieure.

(1) De κοραξ, corbeau, comparée à un bec de corbeau.

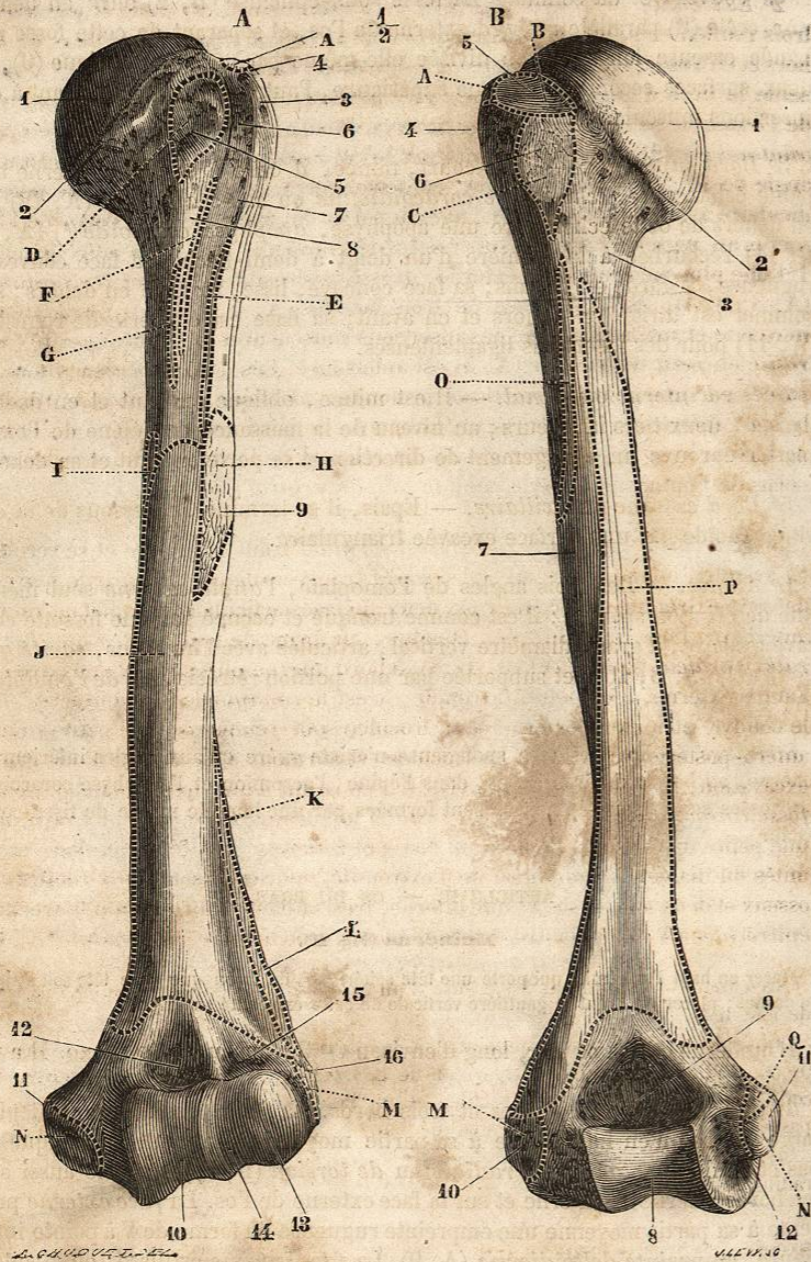


Fig. 20. — Humérus du côté gauche (*).

(* A. Face antérieure. — 1) Tête de l'humérus. — 2) Col anatomique. — 3) Grand trochanter. — 4) Sa facette supérieure. — 5) Petit trochanter. — 6) Coulisse bicipitale. — 7) Sa lèvre antérieure. — 8) Sa lèvre postérieure. — 9) Empreinte deltoïdienne. — 10) Trochlée. — 11) Épitrôchlée. — 12) Cavité coronôide. — 13) Condyle. — 14) Rainure de séparation du condyle et de la trochlée. — 15) Cavité sus-condylienne. — 16) Épicondyle.
B. Face postérieure. — 1) Tête de l'humérus. — 2) Col anatomique. — 3) Col chirurgical. — 4) Grand tro-

2^o *Extrémité supérieure.* — Elle est volumineuse, arrondie et pourvue de trois renflements, un en dedans, articulaire, *tête de l'humérus*, deux en dehors et en avant, non articulaires ou *tubérosités*. La *tête de l'humérus* (1) représente le tiers d'une sphère à peu près parfaite; la réunion de la tête au reste de l'humérus se fait suivant une ligne circulaire ou collet un peu rétréci, *col anatomique* (2); un plan passant par le col anatomique fait avec l'horizon un angle de 40°, et regarde en haut, en dedans et un peu en arrière; une perpendiculaire à ce plan représente l'axe du col et fait avec l'axe du corps de l'humérus un angle de 130°. Les *tubérosités* de l'humérus sont au nombre de deux: 1^o l'une plus volumineuse, externe, *grosse tubérosité* ou *grand trochanter* (1) (A, 3; B, 4), est surmontée de trois facettes (A, 4; B, 5, 6), supérieure, moyenne et inférieure pour des insertions musculaires; 2^o l'autre *petite tubérosité* ou *petit trochanter* (A, 5) est antérieure. Les deux tubérosités sont séparées par une gouttière verticale profonde, *gouttière bicipitale* (A, 6), dont le bord antérieur rugueux se continue avec le bord antérieur de l'os, le bord postérieur avec la petite tubérosité. La réunion de l'extrémité supérieure et du corps de l'humérus porte le nom de *col chirurgical* (B, 3).

3^o *Extrémité inférieure.* — Elle est aplatie d'avant en arrière et se recourbe en avant en même temps qu'elle s'élargit transversalement. La partie moyenne de cette extrémité est occupée par deux surfaces articulaires empiétant du côté antérieur: l'une interne, plus étendue, en forme de poulie, *trochlée humérale* (*trochlea*, poulie) (A, 10; B, 8), à bord interne plus saillant que l'externe; l'autre externe, plus petite, arrondie, c'est le *condyle* de l'humérus (A, 13); le condyle et le bord externe de la trochlée sont réunis par une petite rainure antéro-postérieure (A, 14). La trochlée est surmontée en arrière d'une grande excavation, *fosse olécraniennne* (B, 9), en avant d'une fosse moins profonde, *fosse coronôidienne* (A, 12); en avant et au-dessus du condyle on trouve aussi une petite dépression, *dépression sus-condylienne* (A, 15). Aux deux extrémités du diamètre transversal de l'extrémité inférieure sont deux renflements osseux et deux apophyses: l'une interne, très-saillante, surmontant la trochlée, *épitrôchlée* (A, 11); l'autre externe, moins proéminente, *épicondyle* (A, 16).

Structure. — L'humérus est creusé d'un grand canal médullaire de 0^m,15 à 0^m,18 de longueur.

Variétés. — Il présente quelquefois à la partie inférieure de sa face interne, à 0^m,04 au-dessus du rebord supérieur de la trochlée, une apophyse osseuse, circonscrivant parfois avec l'épitrôchlée et un ligament une ouverture elliptique où passent l'artère humérale et le nerf médian.

Articulations. — L'humérus s'articule avec trois os: l'omoplate, le cubitus et le radius.

chanter. — 5) Sa facette inférieure. — 6) Sa facette supérieure. — 7) Gouttière radiale. — 8) Trochlée. — 9) Cavité olécraniennne. — 10) Épicondyle. — 11) Épitrôchlée. — 12) Gouttière du nerf cubital.

Insertions musculaires. — A. Sus-épineux. — B. Sous-épineux. — C. Petit rond. — D. Sous-scapulaire. E. Grand pectoral. — F. Grand dorsal. — G. Grand rond. — H. Deltoïde. — I. Coraco-brachial. — J. Brachial antérieur. — K. Long supinateur. — L. Premier radial externe. — M. Tendon des muscles épicondylens. — N. Tendon des muscles épitrôchléens. — O. Vaste externe. — P. Vaste interne. — Q. Rond pronateur.

(1) *τροχαντήρ*, de *τροχάζειν*, tourner; tubérosité rotatrice.

ARTICLE III. — OS DE L'AVANT-BRAS (Fig. 21).

L'avant-bras se compose de deux os : l'un interne, le *cubitus* ; l'autre externe, le *radius*, interceptant entre eux un espace, *espace interosseux*. Chacun de ces deux os, légèrement excavé en avant, a la forme d'un prisme triangulaire et présente trois faces, dont l'une est extérieure par rapport à l'axe du membre, dont les deux autres, antérieure et postérieure, se réunissent sous un angle aigu en formant un bord tranchant tourné vers l'espace interosseux. Les trous nourriciers des deux os sont sur la face antérieure. Leurs extrémités ont un volume inverse, la plus volumineuse étant pour le cubitus la supérieure, pour le radius l'inférieure ; en outre, le radius est débordé en haut par le cubitus, et le cubitus très-légèrement débordé en bas par le radius ; enfin les deux os ont une longueur inégale, le radius ayant environ 0^m,22 et le cubitus 0^m,25.

1^o *Cubitus* (A, B, 1).

Placer en haut son extrémité la plus volumineuse, en avant l'échancrure articulaire qu'elle présente, en dehors la petite facette concave située sur les côtés de l'os, au-dessous de cette échancrure.

1^o Son *corps*, qui diminue de volume de haut en bas, présente trois faces et trois bords. La *face antérieure* est creusée en gouttière, la *face interne* convexe, la *face postérieure* (B, 4) divisée par une crête longitudinale (B, 6) en deux parties, l'une externe excavée, l'autre interne plus étroite ; une ligne oblique (5) en isole supérieurement une surface triangulaire pour le muscle anconé. Des trois *bords*, l'antérieur est mousse, le postérieur saillant, sous-cutané, *crête du cubitus* ; l'externe tranchant limite en dedans l'espace interosseux.

2^o *Extrémité supérieure*. — Elle a la forme d'un crochet épais constitué par deux apophyses : l'une verticale, *olécrâne* (1) (A, B, 2), l'autre horizontale, *apophyse coronoïde* (A, 3), qui circonscrivent une cavité articulaire, *grande cavité sigmoïde* (A, 2). L'*olécrâne*, qui prolonge l'axe du cubitus, offre une face postérieure, rugueuse, une antérieure faisant partie de la grande cavité sigmoïde, deux bords sinueux, un col étranglé la réunissant au reste de l'os, un sommet terminé en avant par une saillie en forme de bec. L'*apophyse coronoïde* présente une face inférieure rugueuse, une face supérieure qui appartient à la grande cavité sigmoïde, un sommet demi-circulaire tranchant. La *grande cavité sigmoïde* occupe la concavité du crochet formé par les deux apophyses ; elle est pourvue d'une saillie verticale allant du bec de l'olécrâne au sommet de l'apophyse coronoïde et s'articule avec la trochlée humérale. Au côté externe de l'apophyse coronoïde se trouve la *petite cavité sigmoïde* (A, 4), sorte d'échancrure concave dont le bord supérieur se continue avec la partie coronoïdienne de la grande cavité sigmoïde ; elle s'articule avec le radius. Au-dessous d'elle est une excavation rugueuse pour l'insertion du court supinateur.

(1) De ὀλένη, coude, et κάρηνον, tête, tête du coude.

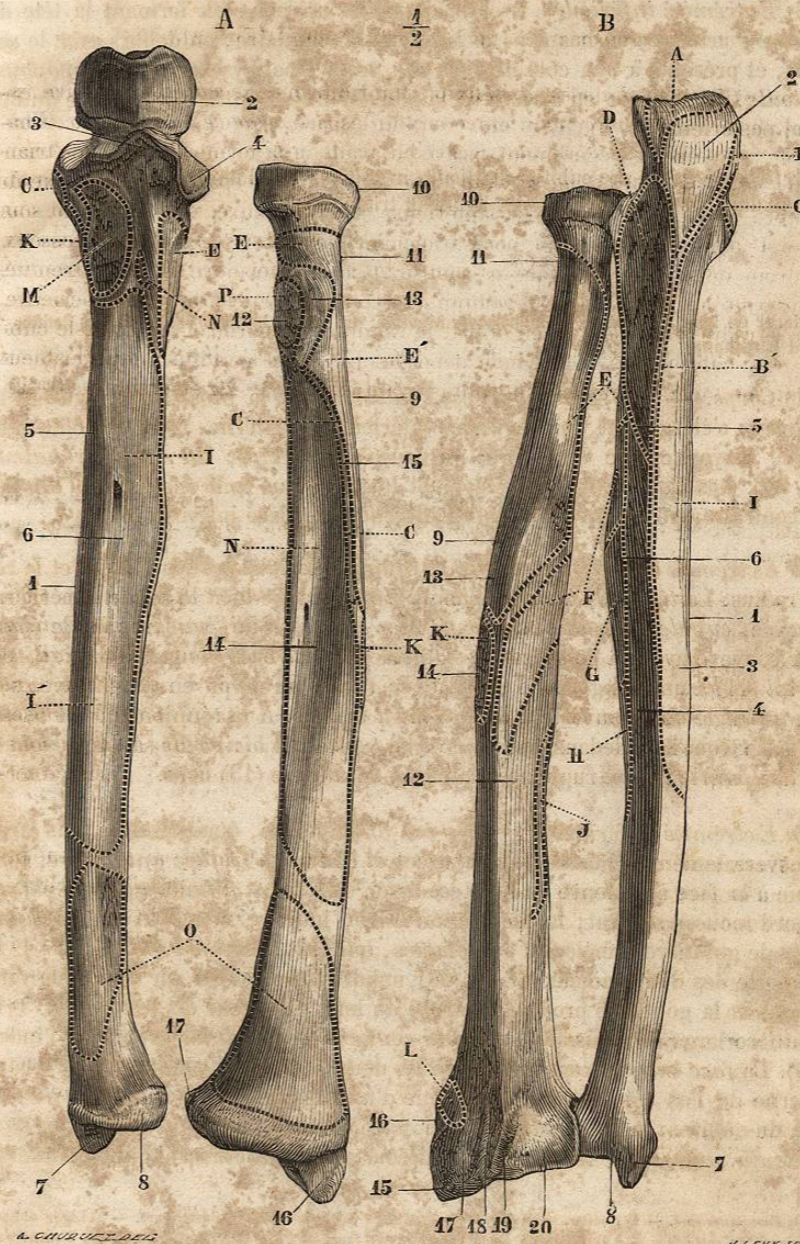


Fig. 21. — Os de l'avant-bras du côté gauche (*).

(*) A. Face antérieure. — 1) *Cubitus*. — 2) Grande cavité sigmoïde. — 3) Apophyse coronoïde. — 4) Petite cavité sigmoïde. — 5) Face interne. — 6) Face antérieure. — 7) Apophyse styloïde. — 8) Surface articulaire radiale et tête du cubitus. — 9) *Radius*. — 10) Tête du radius. — 11) Col du radius. — 12) Tubérosité bicipitale. — 13) Partie de la tubérosité occupée par la bourse séreuse. — 14) Face antérieure. — 15) Ligne oblique du bord antérieur. — 16. Apophyse styloïde. — 17. Petite cavité sigmoïde.

3° *Extrémité inférieure.* — Elle se renfle un peu, en formant la tête du cubitus, articulée en bas avec le ligament triangulaire, en dehors avec le radius, et présente à son côté interne une petite apophyse saillante, *apophyse styloïde* (7), séparée en arrière de la tête par une gouttière, gouttière du cubital postérieur (B, 8).

Articulations. — Le cubitus s'articule avec trois os : l'humérus, le radius et le pyramidal, par l'intermédiaire du ligament triangulaire.

2° Radius.

Placer en haut l'extrémité la moins volumineuse; en avant la face concave, en dedans le bord tranchant.

1° *Corps.* — De ses trois faces, l'antérieure et la postérieure légèrement excavées s'élargissent vers la partie inférieure; l'externe, convexe, offre à sa partie moyenne une empreinte rugueuse, *empreinte du rond pronateur* (B, 14). Des trois bords, l'antérieur et le postérieur sont mousses; l'interne au contraire, très-tranchant, limite en dehors l'espace interosseux.

2° *Extrémité supérieure.* — Elle se compose de deux parties : la tête et le col du radius. La tête (10) est un renflement cylindrique dont la partie supérieure excavée, *cupule* du radius, s'articule avec le condyle de l'humérus, et le pourtour convexe avec la petite cavité sigmoïde (*bordure articulaire du radius*). Le col (11) a une longueur de 0^m,02 et se réunit au corps en faisant avec son axe un angle obtus ouvert en dehors et en arrière. A la réunion du col et du corps se trouve en dedans une tubérosité, *tubérosité bicipitale* (A, 12), dont la partie postérieure est rugueuse, la partie antérieure (13) lisse.

3° *Extrémité inférieure.* — Elle est volumineuse, quadrilatère, plus large transversalement et possède quatre faces et une base. La face antérieure, continue à la face antérieure de l'os, est lisse, excavée et terminée en bas par un rebord mousse saillant; la face postérieure, inégale, convexe, présente une série de gouttières verticales ou obliques, qui sont de dehors en dedans : 1° la gouttière des deux radiaux (B, 17, 18), subdivisée en deux par une crête verticale; 2° la gouttière profonde oblique du long extenseur du pouce (19); 3° la gouttière large des muscles extenseur commun et extenseur propre de l'index (20). La face interne comprise entre les deux branches de bifurcation du bord interne de l'os est excavée et pourvue d'une facette concave articulée avec la tête du cubitus; la face externe a la forme d'une apophyse, *apophyse styloïde du radius* (A, 16; B, 15), épaisse à sa base et creusée d'une gouttière,

B. Face postérieure. — 1) Cubitus. — 2) Olécrâne. — 3) Face interne. — 4) Face postérieure. — 5) Ligne oblique supérieure de cette face. — 6) Ligne de séparation de cette face. — 7) Apophyse styloïde. — 8) Gouttière du cubital postérieur. — 9) Radius. — 10) Tête. — 11) Col. — 12) Face postérieure. — 13) Face externe. — 14) Empreinte du rond pronateur. — 15) Apophyse styloïde. — 16) Gouttière du long abducteur et du court extenseur du pouce. — 17) Gouttière du premier radial externe. — 18) Gouttière du deuxième. — 19) Gouttière du long extenseur du pouce. — 20) Gouttière de l'extenseur commun des doigts et de l'extenseur propre de l'index.

Insertions musculaires. — A. Triceps. — B. Cubital antérieur. — C. Fléchisseur superficiel. — D. Anconé. — E. Court supinateur. — F. Long abducteur du pouce. — G. Long extenseur du pouce. — H. Extenseur propre de l'index. — I. Fléchisseur profond des doigts. — J. Court extenseur du pouce. — K. Rond pronateur. — L. Grand supinateur. — M. Brachial antérieur. — N. Fléchisseur propre du pouce. — O. Carré pronateur. — P. Biceps.

gouttière du long abducteur et du court extenseur du pouce (B, 16). Sa base excavée s'articule en dehors avec le scaphoïde, en dedans avec le semi-lunaire.

Articulations. — Le radius s'articule avec quatre os : l'humérus, le cubitus, le scaphoïde et le semi-lunaire.

ARTICLE IV. — OS DE LA MAIN (Fig. 22 et 23).

Les os de la main se composent de trois segments, augmentant de longueur de haut en bas : le carpe, le métacarpe et les doigts; en tout, 28 os.

§ 1. — Carpe (Fig. 22).

Le carpe se compose de huit os disposés sur deux rangées et qui sont de dehors en dedans ou du bord radial vers le bord cubital de la main; pour la première rangée : le scaphoïde (3), le semi-lunaire (4), le pyramidal (5) et le pisiforme (6); pour la deuxième : le trapèze (7), le trapézoïde (9), le grand os (10) et l'os crochu (11). Chacun de ces osselets formé de substance spongieuse est plus ou moins régulièrement cuboïde et présente par suite six faces. Sauf le pisiforme situé hors rang, ces os sont placés côte à côte dans chaque rangée et se correspondent par des faces latérales articulaires, excepté pour les deux faces extrêmes de chaque rangée, qui sont libres; les faces antérieures et postérieures non articulaires correspondent aux côtés palmaire et dorsal de la main; les faces supérieures et inférieures articulaires s'articulent avec la rangée opposée, et, de plus, pour la première rangée avec le radius et le ligament triangulaire, pour la deuxième avec les métacarpiens.

La première rangée offre : 1° une face supérieure convexe formée par le scaphoïde, le semi-lunaire et le pyramidal, et articulée avec le radius et le ligament triangulaire; 2° une face inférieure convexe en dehors (scaphoïde), concave en dedans (scaphoïde, semi-lunaire et pyramidal), articulée avec la deuxième rangée (voy. Fig. 45); 3° une face dorsale convexe, à laquelle le pisiforme ne prend aucune part non plus qu'aux deux précédentes; 4° une face palmaire concave, présentant en dehors l'apophyse saillante du scaphoïde, en dedans la saillie du pisiforme.

La deuxième rangée présente : 1° une face supérieure concave en dehors (trapèze et trapézoïde), convexe en dedans (grand os et os crochu), articulée avec la première rangée (voy. Fig. 45); 2° une face inférieure très-irrégulière articulée avec les métacarpiens et qui sera décrite plus loin; 3° une face dorsale convexe; 4° une face palmaire terminée par deux apophyses : l'une, interne, crochet de l'os crochu; l'autre, externe, formée par le trapèze.

Ces deux rangées, par leur réunion, constituent un massif osseux aplati d'avant en arrière, creusé en gouttière antérieurement, haut de 0^m,025 à 0^m,030, large de 0^m,05 à 0^m,06, dont le sommet arrondi correspond à l'avant-bras, la base irrégulièrement échancrée au métacarpe. La face antérieure (Fig. 22) a l'aspect d'une gouttière due non-seulement à la forme même des os du carpe, mais à la présence de quatre apophyses, deux internes, l'une supérieure, arrondie, due au pisiforme, l'autre inférieure, située un peu en dehors ou crochet de l'os crochu; deux externes, l'une supérieure, appartenant au scaphoïde, l'autre inférieure, appartenant au trapèze; en dedans de celle-ci le trapèze est creusé d'une gouttière, *gouttière du grand palmaire*.