

A. CHATEL, DEL.

Fig. 22. — Os de la main gauche; face antérieure (*).

(*) 1) Cubitus. — 2) Radius. — 3) Scaphoïde. — 4) Semi-lunaire. — 5) Pyramidal. — 6) Pisiforme. — 7) Trapeze. — 8) Gouttière du trapeze. — 9) Trapézoïde. — 10) Grand os. — 11) Os crochu. — 12) Crochet de l'os crochu. — 13) Métacarpien du pouce. — 14) Première phalange du pouce. — 15) Deuxième phalange du pouce. — 16) Deuxième métacarpien. — 17) Cinquième métacarpien. — 18) Première phalange. — 19) Deuxième phalange. — 20) Troisième phalange.

OS DU CARPE EN PARTICULIER (Fig. 22 et 23).

1^o Première rangée.

A. SCAPHOÏDE (3).

Placer en bas sa facette concave, en dehors son apophyse pointue, en arrière la gouttière transversale séparant deux facettes articulaires.

Il se compose de deux parties : une partie externe saillante, *apophyse du scaphoïde*, et une partie interne ou *corps* de l'os. Sa face antérieure est triangulaire; sa face postérieure est réduite à une gouttière transversale, qui sépare les facettes articulaires correspondant au radius et à la deuxième rangée; sa face supérieure est convexe dans sa partie interne articulée avec le radius, rugueuse et concave dans sa partie externe appartenant à l'apophyse de l'os; sa face inférieure offre une partie interne concave, presque verticale, articulée avec le grand os, et une partie externe, convexe, articulée avec le trapeze et le trapézoïde et réunie à la précédente sous un angle aigu. La face interne répond au semi-lunaire; la face externe est formée par la pointe de l'apophyse du scaphoïde.

Il s'articule avec cinq os : le radius, le semi-lunaire, le grand os, le trapeze et le trapézoïde.

B. SEMI-LUNAIRE (4).

Placer en haut sa facette convexe, en avant la face non articulaire la plus large, en dehors l'angle inférieur aigu réunissant la face inférieure à une des faces latérales.

Ses faces antérieure et postérieure ne présentent rien de particulier; sa face supérieure convexe est articulée avec le radius, sa face inférieure concave avec le grand os, sauf une petite facette allongée d'avant en arrière, articulée avec l'os crochu; ses facettes latérales planes correspondent au scaphoïde et au pyramidal.

Il s'articule avec cinq os : le radius, le scaphoïde, le pyramidal, le grand os et l'os crochu.

C. PYRAMIDAL (5).

Placer en dedans le sommet de la pyramide, en haut la facette convexe, en avant la petite facette circulaire.

Sa face antérieure offre en dedans une petite facette circulaire convexe pour le pisiforme; sa face postérieure est rugueuse; sa face supérieure s'articule avec le cubitus par l'intermédiaire du ligament triangulaire, sa face inférieure, concave en dedans, un peu convexe en dehors, avec l'os crochu, sa face externe lisse avec le semi-lunaire; sa face interne mousse forme le sommet de la pyramide.

Il s'articule avec quatre os : le semi-lunaire, le pisiforme, l'os crochu et médiatement le cubitus.

D. PISIFORME (6).

Tourner en arrière la facette articulaire, en haut la gouttière que présente l'os, en dedans la saillie pointue et rugueuse.

Il a la forme d'un ovoïde, pourvu en arrière d'une surface articulaire à peu près plane, entourée d'un léger étranglement et articulée avec le pyramidal.

Il s'articule avec un seul os : le pyramidal.

Insertions musculaires. — A. Court abducteur du pouce. — B. Cubital antérieur. — C C'. Court abducteur du petit doigt. — D D'. Opposant du pouce. — E E'. Court adducteur du pouce. F F'. Court fléchisseur du petit doigt. — G G'. Opposant du petit doigt. — H. Long abducteur du pouce. — I. Long fléchisseur du pouce. — J. Grand palmaire. — K. Premier interosseux dorsal. — L. Premier interosseux palmaire. — M. Deuxième interosseux dorsal. — N. Troisième interosseux dorsal. — O. Deuxième interosseux palmaire. — P. Quatrième interosseux dorsal. — Q. Troisième interosseux palmaire. — R. Cubital postérieur. — S. Fléchisseur superficiel. — T. Fléchisseur profond.

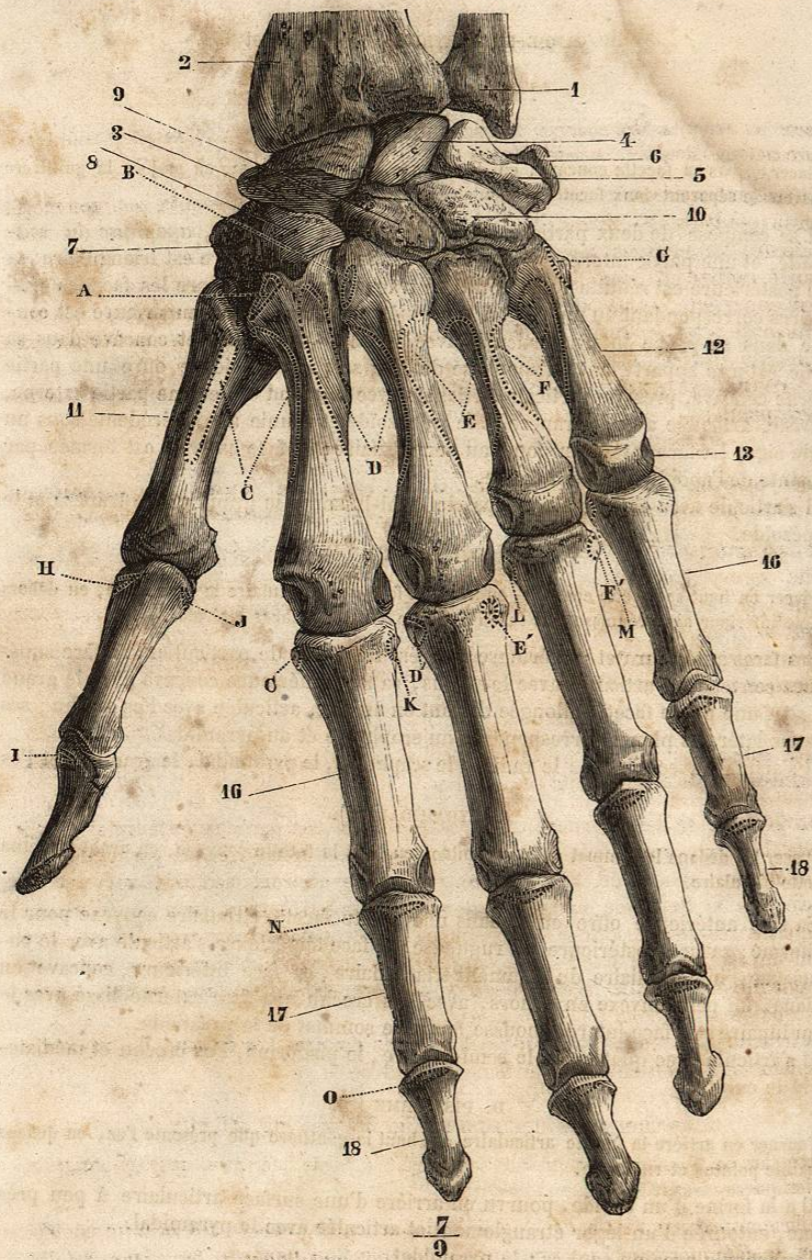


Fig. 23. — Os de la main gauche; face postérieure (*).

(*) 1) Cubitus. — 2) Radius. — 3) Scaphoïde. — 4) Semi-lunaire. — 5) Pyramidal. — 6) Pisiforme. — 7) Trapèze. — 8) Trapézoïde. — 9) Grand os. — 10) Os crochu. — 11) Premier métacarpien. — 12) Cinquième métacarpien. — 13) Tête des métacarpiens. — 14) Première phalange du pouce. — 15) Deuxième phalange du pouce. — 16) Premières phalanges des doigts. — 17) Deuxièmes phalanges. — 18) Troisièmes phalanges.

2^o Deuxième rangée.

A. TRAPÈZE (7).

Placer en avant la face pourvue d'une crête saillante, en bas et en dehors la facette articulaire en forme de selle, convexe dans un sens, concave dans l'autre.

Sa face antérieure offre une gouttière (Fig. 22, 8) limitée en dehors par une crête verticale (*gouttière du grand palmaire*); sa face postérieure est rugueuse; sa face supérieure, un peu concave, répond au scaphoïde; sa face inférieure est divisée par un angle saillant en deux facettes secondaires: l'une externe plus large, convexe d'avant en arrière, concave de dehors en dedans pour le premier métacarpien; l'autre interne ovale pour le deuxième; sa face externe rugueuse n'a rien de particulier; sa face interne excavée s'articule avec le trapézoïde.

Il s'articule avec quatre os: le scaphoïde, le trapézoïde et les premier et deuxième métacarpiens.

B. TRAPÉZOÏDE (Fig. 22, 9; Fig. 23, 8).

Placer en arrière la face convexe non articulaire, la plus large, en bas la facette divisée en deux parties par une crête mousse; en dehors celle de ces demi-facettes qui est convexe.

Sa face antérieure est très-petite; sa face postérieure large; sa face supérieure, étroite, concave, répond au scaphoïde; sa face inférieure forme un angle saillant articulé avec le deuxième métacarpien; sa face externe répond au trapèze; sa face interne au grand os.

Il s'articule avec quatre os: le scaphoïde, le trapèze, le grand os et le deuxième métacarpien.

C. GRAND OS (Fig. 23, 9; Fig. 22, 10).

Placer en haut son extrémité arrondie ou tête, en arrière la partie la plus large de sa base, en dedans sa facette articulaire un peu concave.

Il se compose de deux parties: un *corps* ou base et une partie supérieure arrondie ou *tête*. Les faces antérieure et postérieure rugueuses n'ont rien de particulier; la face inférieure est séparée par deux crêtes mousses en trois facettes: une externe concave pour le deuxième métacarpien, une moyenne très-large pour le troisième, une interne très-étroite pour le quatrième; sa face supérieure convexe s'articule avec le scaphoïde, en bas une facette plane pour le trapézoïde; sa face interne légèrement concave correspond à l'os crochu.

Il s'articule avec sept os: le scaphoïde, le semi-lunaire, l'os crochu, le trapézoïde et les deuxième, troisième et quatrième métacarpiens.

D. OS CROCHU OU UNCIFORME (Fig. 22, 11; Fig. 23, 10).

Placer l'os de façon que son crochet soit placé à la partie inférieure, qu'il soit dirigé en avant et que sa concavité regarde en dehors.

Sa face antérieure a la forme d'un triangle rectangle, dont le côté interne est vertical et le côté inférieur horizontal; on y remarque une apophyse en forme de crochet, *apophyse unciforme* (Fig. 22, 12), concave en dehors; sa face postérieure n'a

Insertions musculaires. — A. Premier radial externe. — B. Deuxième radial externe. — C. Premier interosseux dorsal. — D. Deuxième interosseux dorsal. — E. Troisième interosseux dorsal. — F. Quatrième interosseux dorsal. — G. Cubital postérieur. — H. Court extenseur du pouce. — I. Long extenseur du pouce. — J. Court abducteur du pouce. — K. Premier interosseux palmaire. — L. Deuxième interosseux palmaire. — M. Troisième interosseux palmaire. — N. Insertion de l'extenseur commun à la deuxième phalange. — O. Insertion à la troisième phalange.

rien de particulier. Sa face supérieure oblique possède tout à fait en haut une facette oblongue étroite pour le semi-lunaire ; tout le reste de son étendue répond au pyramidal ; sa face inférieure est divisée en deux facettes : une externe pour le quatrième métacarpien, l'autre interne pour le cinquième. Sa face externe verticale s'articule avec le grand os, sauf en avant et en bas, où elle est rugueuse pour des insertions ligamenteuses ; sa face interne est réduite à un simple bord.

Il s'articule avec cinq os : le pyramidal, le semi-lunaire, le grand os et les quatrième et cinquième métacarpiens.

§ II. — Métacarpe (Fig. 22 et 23).

Placer en bas l'extrémité arrondie ou tête, en avant la partie concave de l'os. La base, ou partie supérieure fournit les caractères distinctifs.

Caractères distinctifs des métacarpiens — *Premier métacarpien* : court, très-volumineux ; placer en dehors le bord le plus mince. *Deuxième* : tourner en dehors le tubercule saillant triangulaire de la base, qui est profondément échancrée ; placer en dedans celle des faces latérales qui porte des facettes articulaires. *Troisième* : sa base a des facettes articulaires sur ses deux faces latérales ; il se distingue du quatrième par l'apophyse saillante de sa base, apophyse qui doit être tournée en dehors. *Quatrième* : il n'a pas d'apophyse à son extrémité supérieure ; placer du côté externe l'empreinte rugueuse existant sur la face supérieure de sa base. *Cinquième* : une seule facette latérale articulaire d'un côté de sa base ; tourner cette face en dehors.

Le métacarpe se compose de cinq os, appelés de dehors en dedans ou du bord radial vers le bord cubital, 1^{er}, 2^e, 3^e, 4^e et 5^e métacarpiens, interceptant entre eux des espaces, *espaces interosseux*, et disposés en deux masses ; la masse interne, constituée par les quatre derniers métacarpiens forme une sorte de grillage grâce aux articulations qui relient leurs deux extrémités ; la masse externe est formée par le premier métacarpien qui, par sa mobilité (opposition du pouce), l'indépendance de son extrémité inférieure, l'analogie que cette extrémité présente avec une première phalange (voir le développement), se distingue des quatre autres.

Les métacarpiens sont des os longs dont la longueur, plus faible pour le premier, diminue assez régulièrement du deuxième au cinquième. Ils ont un corps et deux extrémités.

I. CARACTÈRES COMMUNS AUX QUATRE DERNIERS MÉTACARPIENS.

Corps. — Un peu concave du côté palmaire, il présente deux faces latérales et une face dorsale qui forme un triangle à base inférieure, dont l'angle supérieur se prolonge en un bord mousse jusqu'à l'extrémité supérieure de l'os ; la hauteur de ce triangle dorsal diminue du deuxième au cinquième métacarpien. Le trou nourricier est situé au côté externe et monte obliquement vers l'extrémité supérieure de l'os.

Base ou extrémité supérieure. — Plus large en arrière qu'en avant, caractéristique pour chaque métacarpien, elle a des faces antérieure et postérieure rugueuses et articulaires ; une face supérieure articulée avec le carpe, des faces latérales articulées, sauf pour les métacarpiens extrêmes, avec les os voisins.

Tête ou condyle ou extrémité inférieure. — C'est une tête arrondie, sphérique, empiétant sur la face palmaire ; du côté dorsal, elle est séparée de

la base du triangle dorsal par une gouttière transversale ; son bord antérieur saillant est surmonté d'une excavation profonde où se voient des trous nourriciers ; sur les deux faces latérales se trouvent des dépressions rugueuses.

II. CARACTÈRES DISTINCTIFS DES MÉTACARPIENS.

1^o *Premier métacarpien*. — Court, volumineux, il représente à la fois le premier métacarpien et la première phalange du pouce. Son corps est large, prismatique, triangulaire, à bords mousses, à face dorsale convexe ; son extrémité supérieure articulée avec le trapèze offre une surface concave d'avant en arrière, convexe transversalement, prolongée en avant par une pointe saillante. Sur son extrémité inférieure se voient deux convexités séparées par une gouttière médiane ; son trou nourricier, analogue à celui des premières phalanges, est situé à son côté interne et descend obliquement vers son extrémité inférieure ; c'est l'inverse de ce qui se passe pour les autres métacarpiens.

2^o *Deuxième métacarpien*. — Sa base a trois facettes carpiennes : une médiane concave, articulée avec l'angle saillant du trapézoïde ; une interne étroite, avec le grand os ; une externe, avec le trapèze. Elle présente, en outre, deux facettes latérales situées du même côté et articulées avec le troisième métacarpien ; en dehors elle offre sur sa face dorsale un tubercule triangulaire, tubercule du premier radial externe.

3^o *Troisième métacarpien*. — Sa base possède une facette supérieure pour le grand os, deux facettes latérales externes pour le deuxième métacarpien, deux facettes latérales internes pour le quatrième. En dehors et du côté dorsal est une apophyse saillante, *apophyse styloïde*.

4^o *Quatrième métacarpien*. — Sa base présente une facette supérieure pour l'os crochu, et en dehors de cette facette une empreinte rugueuse ; une facette latérale interne pour le cinquième métacarpien ; deux facettes latérales externes, l'une supérieure indivise, pour le grand os, l'autre inférieure, divisée en deux, pour le troisième métacarpien.

5^o *Cinquième métacarpien*. — On trouve sur sa base une facette supérieure pour l'os crochu, une facette latérale externe pour le quatrième métacarpien, et en dedans une tubérosité rugueuse.

§ III. — Doigts.

Distinction des premières, deuxième et troisième phalanges. — 1^o *Premières phalanges* : facette supérieure concave ; poulie inférieure ; 2^o *deuxièmes phalanges* : l'extrémité supérieure a deux surfaces concaves séparées par une crête mousse antéro-postérieure ; poulie inférieure ; 3^o *troisièmes phalanges* : extrémité supérieure analogue à celle des deuxièmes ; l'extrémité inférieure présente un renflement rugueux et n'a pas de facette articulaire. Pour toutes, tourner en arrière la face convexe. La distinction des phalanges des différents doigts et de celles de droit et de gauche n'a aucune utilité.

Les doigts, sauf le pouce, se composent chacun de trois segments ou phalanges, appelées, en allant de la racine des doigts vers leur extrémité libre, premières, deuxième et troisième, ou encore phalanges, phalanges et

phalanges. Le pouce n'a que deux phalanges. La longueur des phalanges diminue pour chaque doigt de haut en bas; mais la longueur des phalanges de même rang n'est pas la même pour les différents doigts, ce qui est cause de l'inégalité de longueur de ces derniers. Les phalanges, malgré leur brièveté, sont de véritables os longs, présentant, par conséquent, comme structure un canal médullaire, et comme conformation extérieure un corps et deux extrémités.

A. *Premières phalanges.* — Le corps est du côté dorsal fortement convexe transversalement, faiblement convexe de haut en bas; du côté palmaire il offre une concavité assez prononcée. L'extrémité supérieure est creusée d'une petite cavité articulée avec la tête du métacarpien; l'extrémité inférieure, plus large transversalement, représente une petite poulie empiétant sur la face palmaire.

B. *Deuxièmes phalanges.* — Leur extrémité supérieure, au lieu d'une facette simple, concave, a deux facettes concaves séparées par une crête mousse antéro-postérieure et articulées avec la poulie inférieure de la première phalange. L'extrémité inférieure présente une petite poulie.

C. *Troisièmes phalanges.* — Leur extrémité supérieure ressemble à celle des deuxièmes phalanges; on y remarque deux saillies transversales, l'une dorsale, l'autre palmaire, pour l'attache des tendons. L'extrémité inférieure aplatie, rugueuse, constitue la *tubérosité unguéale*.

CHAPITRE V.

OS DU MEMBRE INFÉRIEUR.

Le membre inférieur se compose de quatre segments osseux, qui sont de la racine du membre vers l'extrémité : le bassin, la cuisse, la jambe et le pied.

ARTICLE I. — OS DU BASSIN.

Le bassin, formé par la réunion du sacrum, du coccyx et des os iliaques, représente une ceinture osseuse, évasée à sa partie supérieure. Le sacrum et le coccyx ayant été décrits avec la colonne vertébrale, il ne reste plus à décrire que les os iliaques.

Os iliaque, os coxal, os innominé⁽¹⁾ (Fig. 24 et 25).

Placer en avant et en bas la partie de l'os percée d'une large ouverture, en dehors celle de ses faces qui présente une cavité hémisphérique, de façon que l'échancrure existant sur le pourtour du rebord de cette cavité, soit dirigée exactement en bas.

Cet os, pair, large, volumineux, irrégulier, étranglé dans sa partie moyenne, peut être considéré comme formé de deux lames triangulaires réunies par leurs sommets, mais situées dans des plans différents, comme si elles avaient subi un mouvement de torsion; au lieu de réunion des deux triangles se trouve une

⁽¹⁾ *Iliacus*, de *ilia*, flancs (os des îles); *coxalis*, de *coxa*, hanché.

cavité hémisphérique, articulée avec le fémur, *cavité cotyloïde* (Fig. 25, 9). Le triangle supérieur a reçu le nom d'*ilium* ou *ilion*. Le triangle inférieur est percé d'une large ouverture, *trou obturateur* ⁽¹⁾ (*trou ovale*, *trou sous-*

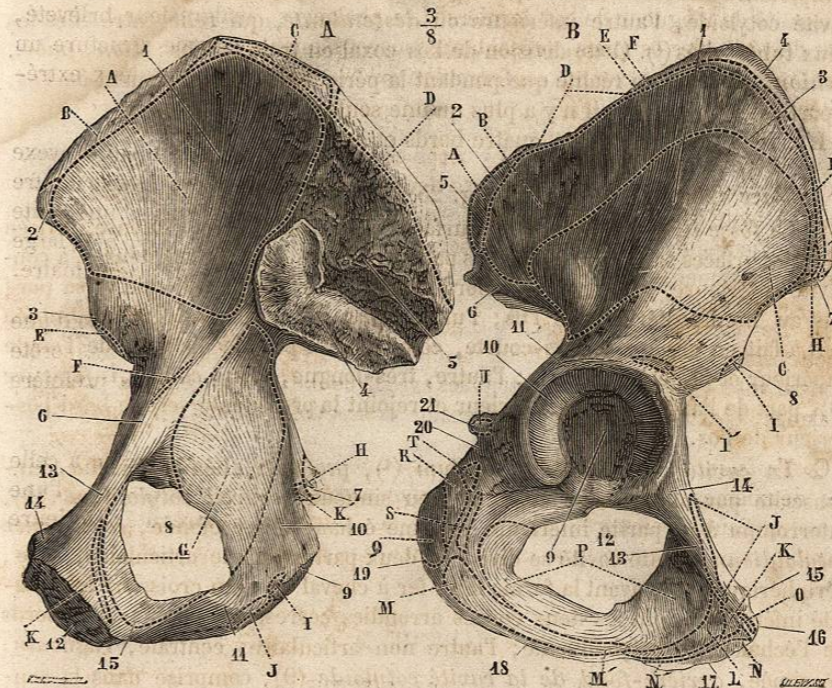


Fig. 24. — Os iliaque du côté droit, face interne (*).

Fig. 25. — Os iliaque du côté droit, face externe (**).

⁽¹⁾ La dénomination de trou obturateur, quelque mauvaise qu'elle soit, mérite d'être conservée, car elle a été appliquée aussi à la membrane qui ferme cette ouverture, aux vaisseaux et nerfs qui la traversent. Le terme *sous-pubien* consacre une erreur anatomique; ce trou, dans la position normale de l'os, est situé non en dessous, mais en arrière du pubis, et mériterait plutôt le nom de *rétro-pubien*.

(*) 1) Fosse iliaque interne. — 2) Épine iliaque antérieure et supérieure. — 3) Épine iliaque antérieure et inférieure. — 4) Facette auriculaire. — 5) Rugosité pour des insertions ligamenteuses. — 6) Éminence iléo-pectinée. — 7) Épine sciatique. — 8) Trou obturateur. — 9) Ischion. — 10) Sa branche supérieure. — 11) Sa branche inférieure. — 12) Pubis. — 13) Sa branche supérieure. — 14) Épine du pubis. — 15) Branche inférieure du pubis.

Insertions musculaires. — A. Muscle iliaque. — B. Transverse de l'abdomen. — C. Carré des lombes. — D. Masse commune. — E. Droit antérieur de la cuisse. — F. Petit psoas. — G. Obturateur interne. — H. Ischio-coccygien. — I. Transverse de la périnée. — J. Ischio-caverneux. — K, K'. Releveur de l'anus.

(**) 1) Fosse iliaque externe. — 2) Ligne demi-circulaire supérieure. — 3) Ligne demi-circulaire inférieure. — 4) Crête iliaque. — 5) Épine iliaque postérieure et supérieure. — 6) Épine iliaque postérieure et inférieure. — 7) Épine iliaque antérieure et supérieure. — 8) Épine iliaque antérieure et inférieure. — 9) Arrière-fond de la cavité cotyloïde. — 10) Partie articulaire de cette cavité. — 11) Sourcil cotyloïdien. — 12) Trou obturateur. — 13) Surface pectinée. — 14) Éminence iléo-pectinée. — 15) Épine du pubis. — 16) Angle du pubis. — 17) Pubis. — 18) Branche inférieure de l'ischion. — 19) Ischion. — 20) Gouttière pour le passage de l'obturateur interne. — 21) Épine sciatique.

Insertions musculaires. — A. Muscle grand fessier. — B. Moyen fessier. — C. Petit fessier. — D. Grand dorsal. — E. Petit oblique. — F. Grand oblique. — G. Tenseur du fascia lata. — H. Couturier. — I. Droit antérieur de la cuisse. — J. Son tendon réfléchi. — K. Pectiné. — L. Premier adducteur. — M. Petit adducteur. — N, N'. Grand adducteur. — O. Grand droit antérieur de l'abdomen. — P. Obturateur externe. — Q. Biceps et demi-tendineux. — R. Demi-membraneux. — S. Carré fémoral. — T. Jumeau inférieur. — U. Jumeau supérieur.