

Fig. 28. — Pied du côté gauche, face dorsale (\*).

(\*) 1) Calcaneum. — 2) Tubercule des péroniers latéraux. — 3) Surface articulaire médiane de l'astragale. — 4) Sa facette malléolaire externe. — 5) Sa facette malléolaire interne. — 6) Gouttière du long fléchisseur propre du gros orteil. — 7) Col de l'astragale. — 8) Tête de l'astragale. — 9) Scaphoïde. — 10) Son apophyse. — 11) Cuboïde. — 12) Troisième cunéiforme. — 13) Deuxième cunéiforme. — 14) Premier cunéiforme. — 15) Cinquième métatarsien. — 16) Son apophyse. — 17) Premier métatarsien.

*Insertions musculaires.* — A. Tendon d'Achille. — B. Pédioux. — B'. Insertion de son tendon interne à la première phalange du gros orteil. — C. Court péronier latéral. — D. Péronier antérieur. — E. Long extenseur du gros orteil. — F. Extenseur commun des orteils; son insertion à la deuxième phalange. — G. Son insertion à la troisième phalange. — H. Premier interosseux dorsal. — H'. Son insertion à la première phalange. — I, I'. Deuxième interosseux dorsal. — K, K'. Troisième interosseux dorsal. — L, L'. Quatrième interosseux dorsal.

quatre os situés côte à côte sur la même ligne et articulés en avant avec les métatarsiens; ce sont, de dedans en dehors, les premier (14), deuxième (13) et troisième (12) *cunéiformes* et le *cuboïde* (11). Tous ces os sont formés de tissu spongieux entouré d'une lame mince de tissu compacte.

### 1° Astragale (Fig. 28, 3).

Placer en avant la tête arrondie de l'os, en haut sa facette convexe semi-cylindrique, en dedans la facette triangulaire à pointe inférieure saillante.

Cet os, irrégulièrement cuboïde, situé entre le calcaneum et les os de la jambe, se compose d'une partie antérieure arrondie ou *tête* (8), réunie au *corps* de l'os par un étranglement ou *col* (7); il présente six faces.

La face *supérieure* possède une partie articulaire plus large en avant, fortement convexe d'avant en arrière, légèrement excavée transversalement, articulée avec le tibia; en avant de cette facette, une dépression profonde, appartenant au col et la séparant de la tête de l'astragale.

La face *externe* est pourvue d'une facette triangulaire, articulée avec le péroné, *facette malléolaire externe*; sa base curviligne se réunit sous un angle droit à la poulie de la face supérieure; son sommet supérieur correspond à une apophyse saillante, *apophyse externe de l'astragale*; ses deux bords et son sommet sont cernés par une gouttière rugueuse à insertions ligamenteuses. En avant d'elle est une excavation profonde faisant partie du corps de l'os.

La face *interne* présente en haut une facette articulaire, *facette malléolaire interne*, en forme de faux à pointe dirigée en arrière, réunie à la face supérieure sous un angle obtus, et au-dessous de cette facette, des dépressions profondes et des rugosités.

La face *postérieure* est réduite à une simple gouttière oblique en bas et en dedans, *gouttière du long fléchisseur du gros orteil* (Fig. 28, 6), et limitée par deux tubercules, dont l'externe est le plus saillant.

La face *antérieure*, convexe, arrondie, *tête de l'astragale*, plus large que haute, empiète en dedans sur la face interne; elle s'articule avec le scaphoïde.

La face *inférieure* offre deux facettes articulées toutes deux avec le calcaneum, l'une postérieure et externe, concave, l'autre antérieure et interne, convexe, subdivisée souvent en deux facettes secondaires; entre les deux est une gouttière profonde, *gouttière du sinus du tarse*. Les grands axes des deux facettes et la gouttière qui les sépare sont dirigés obliquement en avant et en dehors.

*Articulations.* — L'astragale s'articule avec quatre os: le tibia, le péroné, le calcaneum et le scaphoïde.

### 2° Calcaneum (1) (Fig. 28, 1; Fig. 29, 1).

Placer en dedans la face excavée en forme de large gouttière; en haut l'apophyse aplatie, qui constitue le bord le plus saillant de cette gouttière; en avant l'extrémité de l'os qui porte des facettes articulaires.

Cet os, quadrangulaire, allongé, à grand axe parallèle à l'axe du pied, comprimé transversalement, est situé à la partie postérieure et inférieure du

(1) *Calcaneum*, de *calx*, talon.

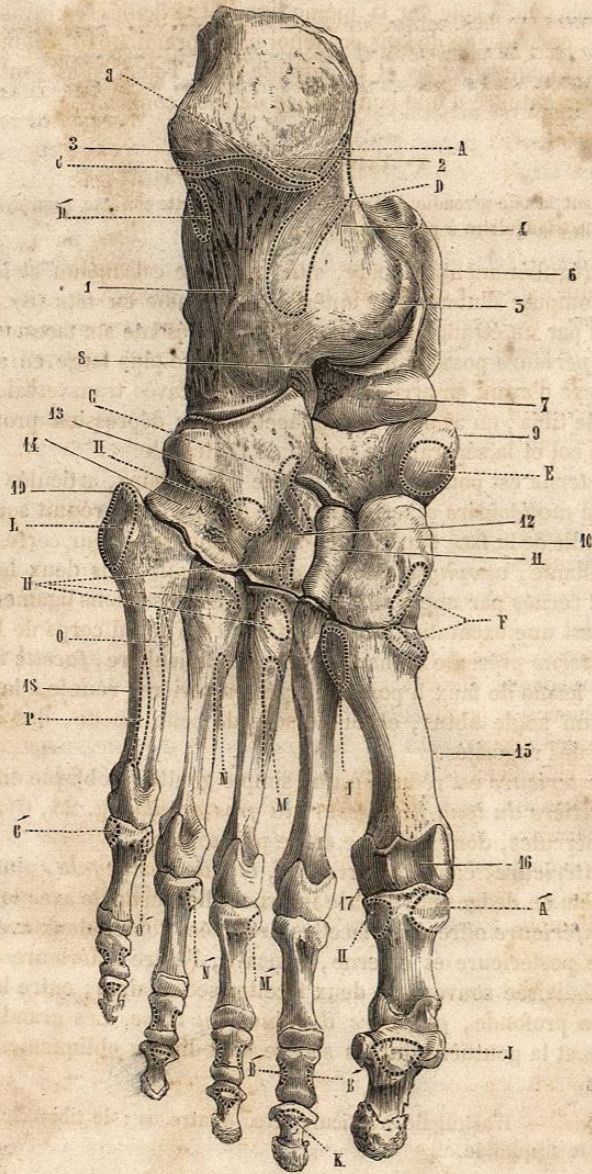


Fig. 29. — Pied du côté gauche, face inférieure (\*).

(\*) 1) Face inférieure du calcaneum. — 2) Sa tubérosité interne. — 3) Sa tubérosité externe. — 4) Gouttière du calcaneum. — 5) Sa petite apophyse. — 6) Astragale. — 7) Tête de l'astragale. — 8) Sinus du tarse. — 9) Scaphoïde. — 10) Premier cunéiforme. — 11) Deuxième cunéiforme. — 12) Troisième cunéiforme. — 13) Cuboïde. — 14) Gouttière du long péronier latéral. — 15) Premier métatarsien. — 16) Gouttière de l'os sésamoïde interne. — 17) Gouttière de l'os sésamoïde externe. — 18) Cinquième métatarsien. — 19) Son apophyse.

Insertions musculaires. — A. Court abducteur du gros orteil. — A'. Insertion à la première phalange du gros orteil du court abducteur et du court fléchisseur du gros orteil. — B. Court fléchisseur commun. — B'. Son insertion à la deuxième phalange. — C. Court abducteur du petit orteil. — C'. Son insertion à la première phalange avec le court fléchisseur. — D, D'. Accessoire du long fléchisseur commun. — E. Jambier postérieur. — F. Jambier

antérieur. — G. Court fléchisseur du gros orteil. — H. Adducteur oblique du gros orteil. — H'. Insertion antérieure des adducteurs oblique et transverse et de la partie externe du court fléchisseur du gros orteil. — K. Long fléchisseur commun des orteils. — L. Court péronier latéral. — M, M'. Premier interosseux plantaire. — N, N'. Deuxième interosseux plantaire. — O, O'. Troisième interosseux plantaire. — P. Opposant du petit orteil.

pied, au-dessous de l'astragale, en arrière du cuboïde. Son tiers antérieur, moins haut, a reçu le nom de *grande apophyse du calcaneum*; on appelle *petite apophyse* la saillie qui surmonte la gouttière de la face interne et qui supporte une apophyse articulaire; le reste de l'os est le *corps du calcaneum*.  
La *face supérieure*, dans son tiers postérieur, est étroite, rugueuse, concave d'avant en arrière, convexe transversalement et débordé plus ou moins l'astragale en arrière suivant la saillie du talon. Dans les deux tiers antérieurs elle est articulée avec l'astragale par deux facettes séparées par une gouttière très-large en dehors, qui forme, avec la gouttière correspondante de l'astragale, un canal oblique ou *sinus du tarse*; la facette postérieure est convexe; l'antérieure, concave, est quelquefois divisée en deux facettes secondaires, l'une antérieure, plus petite, l'autre postérieure, plus grande, supportée par la petite apophyse du calcaneum.

La *face inférieure*, excavée d'avant en arrière, convexe transversalement, est rugueuse, étroite; elle présente en arrière deux tubérosités séparées par une échancrure, l'une interne, plus volumineuse (Fig. 29, 2), l'autre externe, plus petite (3), par lesquelles le talon appuie sur le sol, et en avant une pointe saillante, *tubérosité antérieure du calcaneum*.

La *face externe* est rugueuse, plane, verticale, et offre en avant un tubercule au-dessous et au-dessus duquel sont les gouttières du long et du court péronier latéral.

La *face interne*, lisse, forme une gouttière due principalement à la saillie de la petite apophyse du calcaneum, sous laquelle passent les tendons des muscles postérieurs et profonds de la jambe.

La *face postérieure* convexe est lisse dans sa moitié supérieure, rugueuse dans sa moitié inférieure plus large, qui donne attache au tendon d'Achille et se termine en bas aux deux tubérosités interne et externe.

La *face antérieure*, articulée avec le cuboïde, concave de haut en bas, convexe transversalement, coupée obliquement aux dépens de la face interne, a la forme d'un triangle rectangle à base supérieure, dont les angles sont arrondis et dont l'hypothénuse correspondrait à la réunion de la face antérieure et de la face interne.

Articulations. — Le calcaneum s'articule avec deux os: l'astragale et le cuboïde.

### 3° Scaphoïde (Fig. 28, 9; Fig. 29, 9).

Placer en arrière la facette concave, en dedans et en bas l'apophyse saillante de l'extrémité la plus pointue de l'os, en haut la partie de la circonférence la plus régulièrement convexe.

Il a la forme d'un disque ovale concavo-convexe à grand axe transversal, dirigé un peu en bas et en dedans; il sépare la tête de l'astragale des cunéiformes. Il a deux faces et une circonférence.

Sa *face postérieure*, concave, s'articule avec la tête de l'astragale; sa *face antérieure*, convexe, est divisée en trois facettes: une interne, semi-elliptique, pour le premier cunéiforme; une moyenne, triangulaire, pour le deuxième; une externe, ovale, à base supérieure, pour le troisième.

antérieur. — G. Court fléchisseur du gros orteil. — H. Adducteur oblique du gros orteil. — H'. Insertion antérieure des adducteurs oblique et transverse et de la partie externe du court fléchisseur du gros orteil. — K. Long fléchisseur commun des orteils. — L. Court péronier latéral. — M, M'. Premier interosseux plantaire. — N, N'. Deuxième interosseux plantaire. — O, O'. Troisième interosseux plantaire. — P. Opposant du petit orteil.

La *circonférence*, rugueuse, assez régulièrement convexe en haut, inégale en bas, est prolongée en dedans par une tubérosité saillante, *apophyse du scaphoïde* (Fig. 28, 10), et pourvue en dehors d'une facette cuboïdienne, qui n'existe pas toujours.

*Articulations.* — Le scaphoïde s'articule avec cinq os : l'astragale, les trois cunéiformes et le cuboïde.

**4° Premier cunéiforme ou grand cunéiforme** (Fig. 28, 14; Fig. 29, 10).

Placer en haut le tranchant du coin, en tournant en arrière la partie oblique la plus longue du tranchant et en avant sa partie horizontale; placer en dedans la face convexe dépourvue de facette articulaire. Il se distingue des autres par son volume.

Comme les autres os cunéiformes, il a une base, un tranchant et deux faces latérales : une face antérieure ou métatarsienne et une face postérieure ou scaphoïdienne.

La *base* est convexe, non articulaire et continue avec les deux faces latérales; le *tranchant* se divise en deux parties faisant entre elles un angle obtus, l'une antérieure, très-courte, horizontale; l'autre postérieure, beaucoup plus longue, qui se dirige obliquement en bas, en arrière et en dedans. La *face latérale interne* est convexe, rugueuse et pourvue, en bas et en avant, d'une empreinte pour l'attache du jambier antérieur; la *face latérale externe* présente une facette articulaire étroite, en équerre, qui longe son bord supérieur et son bord postérieur; elle s'articule avec le deuxième cunéiforme, sauf tout à fait en avant, où, à l'endroit où le tranchant du coin change de direction, se trouve une petite facette quadrangulaire articulée avec le deuxième métatarsien; le reste de la face est rugueux et inégal. La *face antérieure*, un peu convexe, en forme de haricot, à grand diamètre vertical, s'articule avec le premier métatarsien; la *face postérieure*, concave, répond à la facette interne du scaphoïde.

*Articulations.* — Le premier cunéiforme s'articule avec quatre os : le scaphoïde, le deuxième cunéiforme, les premier et deuxième métatarsiens.

**3° Deuxième ou petit cunéiforme** (Fig. 28, 13; Fig. 29, 11).

Placer en haut sa base, en arrière sa facette triangulaire concave, en dehors celle des faces latérales qui ne présente de facette articulaire que dans sa partie postérieure et dont la partie antérieure est rugueuse. Il se distingue du troisième en ce que sa base est presque aussi large que longue.

Il a la forme parfaite d'un coin. Sa base tournée en haut, est rugueuse, presque carrée; son tranchant est en partie caché entre les deux autres cunéiformes.

Sa face latérale *interne* présente une facette en équerre articulée avec le premier cunéiforme, facette qui occupe sa partie postérieure et arrive par sa branche horizontale jusqu'à son bord antérieur. La face latérale *externe* a, pour s'articuler avec le troisième cunéiforme, une facette plus large en haut, mais n'occupant que sa moitié postérieure, et séparée en haut du bord antérieur de l'os par une gouttière rugueuse. La face *postérieure*, concave, triangulaire,

s'articule avec la facette médiane du scaphoïde; la face *antérieure*, un peu convexe, avec le deuxième métatarsien.

*Articulations.* — Le deuxième cunéiforme s'articule avec quatre os : le premier et le deuxième cunéiformes, le scaphoïde et le deuxième métatarsien.

**6° Troisième ou moyen cunéiforme** (Fig. 28, 12; Fig. 29, 12).

Placer en haut sa base, en dehors le bord convexe de cette base, en arrière la partie de l'os qui supporte les facettes les plus étendues. Il se distingue du deuxième, par ce que sa longueur est près du double de sa largeur.

Intermédiaire, comme volume, entre le premier et le deuxième cunéiforme, il a une longueur à peu près double de sa largeur; il subit une sorte d'inflexion latérale, visible surtout sur sa base, de façon que son bord externe forme un angle saillant, son bord interne un angle rentrant.

Sa *base*, plane, rugueuse, est tournée en haut; son *tranchant* est inégal, épais. Sa face latérale *interne* est divisée en deux parties par une gouttière profonde verticale; la facette postérieure large s'articule avec le deuxième cunéiforme, l'antérieure étroite avec le deuxième métatarsien. La face latérale *externe* offre, en arrière, une facette semi-elliptique pour le cuboïde; elle est rugueuse dans le reste de son étendue, sauf en avant, où elle a quelquefois une petite facette articulée avec le quatrième métatarsien. Ses faces *antérieure* et *postérieure* triangulaires s'articulent, la première avec le troisième métatarsien, la seconde avec la facette externe du scaphoïde.

*Articulations.* — Le troisième cunéiforme s'articule avec six os : le scaphoïde, le deuxième cunéiforme, le cuboïde et les deuxième, troisième et quatrième métatarsiens.

**7° Cuboïde** (Fig. 28, 11; Fig. 29, 13).

Placer en bas la face creusée d'une gouttière profonde, en avant la partie de cette face qui présente cette gouttière, en dedans et en haut la face plane qui offre une facette articulaire à sa partie postérieure et supérieure.

Cet os a plutôt la forme d'un coin, dont le tranchant, situé au bord externe du pied, résulterait de la réunion des faces dorsale et plantaire; ce tranchant est en outre rétréci d'avant en arrière par une convergence des deux faces antérieure et postérieure vers le bord externe.

La face *dorsale* est rugueuse, plane, fortement inclinée en bas vers le bord externe du pied. La face *plantaire* est parcourue obliquement de dehors en dedans par une crête mousse, saillante, *crête ou tubérosité du cuboïde*, en avant de laquelle est une gouttière, *gouttière du long péronier latéral* (Fig. 29, 14); en arrière de cette crête est une surface triangulaire rugueuse, qui, sur un pied articulé, se prolonge en arrière et en dedans au-dessous du calcaneum. La face *postérieure*, articulée avec le calcaneum, concorde par sa forme et ses courbures avec la face antérieure de cet os. La face *antérieure* est divisée par une crête verticale en deux facettes : l'une interne quadrangulaire pour le quatrième métatarsien; l'autre externe triangulaire, plus large, pour le cinquième. La face *interne* plane offre, en arrière et en haut, une large facette pour le troisième cunéiforme et souvent, en arrière de celle-ci,

une autre facette réunie à la précédente sous un angle obtus pour le scaphoïde. La face *externe*, réduite à un simple bord, est très-courte, excavée et forme le point de départ de la gouttière du long péronier latéral.

*Articulations.* — Le cuboïde s'articule avec cinq os : le calcanéum, le troisième cunéiforme, les quatrième et cinquième métatarsiens et quelquefois le scaphoïde.

## § II. — Métatarse.

Pour les quatre derniers métatarsiens, placer en avant la tête arrondie, en bas la concavité de l'os, en dehors l'angle aigu formé par la réunion de la face postérieure avec une des faces latérales de la base ou la partie de cette base qui fait le plus saillie en arrière. Pour le premier métatarsien, placer en dedans la concavité de la facette tarsienne, en bas la partie la plus saillante de sa base. On reconnaîtra les différents métatarsiens aux caractères suivants : pour le premier, il se reconnaît à première vue par son volume; pour les quatre derniers, on les reconnaît à la disposition des facettes latérales de leur base; ainsi, deuxième métatarsien : quatre facettes sur une des faces latérales de la base; troisième : deux facettes d'un côté, une seule de l'autre; quatrième : une seule facette de chaque côté; cinquième : une seule facette latérale, et, de l'autre côté, une tubérosité saillante. Comme moyen mnémotechnique, on remarquera que le nombre des facettes latérales décroît du deuxième au cinquième métatarsien.

Le métatarse se compose de cinq os articulés en arrière avec la deuxième rangée du tarse, en avant avec les premières phalanges, et appelés premier, deuxième etc., cinquième métatarsien, en allant du bord interne vers le bord externe du pied. Le plus court et en même temps le plus volumineux est le premier; le deuxième est le plus long, puis du troisième au cinquième ils décroissent de longueur, mais d'une façon presque insensible.

Chaque métatarsien a un *corps* et deux *extrémités*. Le *corps* est prismatique, triangulaire, un peu excavé du côté plantaire, et présente trois faces : une dorsale qui, en allant du deuxième au cinquième, se réduit de plus en plus à une crête, et deux latérales, qui regardent, l'interne, en bas et en dedans, l'externe en haut et en dehors.

L'*extrémité tarsienne* ou *base* est épaisse et offre une face postérieure articulée avec le tarse, deux faces latérales articulées avec les métatarsiens voisins, et quelquefois avec les os du tarse, une face dorsale large et une plantaire étroite, rugueuse, toutes deux non articulaires; cette base est en général coupée obliquement, de façon que sa face postérieure n'est pas perpendiculaire à l'axe de l'os, mais oblique en arrière et en dehors.

La *tête* ou *extrémité antérieure* est, sauf pour le premier, comprimée transversalement, plus étendue du côté plantaire et terminée là par deux tubercules; en arrière de cette tête, du côté dorsal, se trouvent aussi deux tubercules saillants.

### CARACTÈRES DISTINCTIFS DES MÉTATRSIENS.

1<sup>o</sup> *Premier métatarsien.* — Il est court, très-volumineux; ses trois faces et ses trois bords sont bien marqués; sa *base* possède en arrière une facette réniforme à concavité externe, articulée avec le premier cunéiforme et terminée en bas par une forte saillie osseuse, *tubérosité du premier métatarsien*.

Sa *tête*, volumineuse, plus étendue transversalement, est creusée à sa partie inférieure de deux gouttières séparées par une crête antéro-postérieure et longeant des os sésamoïdes.

2<sup>o</sup> *Deuxième métatarsien.* — Sa base offre en dedans une seule facette circulaire pour le premier cunéiforme, en dehors deux facettes séparées par une gouttière transversale et divisées, chacune, par une crête mousse, en deux facettes secondaires articulées, les postérieures, avec le troisième cunéiforme, les antérieures avec le troisième métatarsien.

3<sup>o</sup> *Troisième métatarsien.* — Sa base présente en dedans deux facettes séparées par une gouttière triangulaire et articulées avec le deuxième métatarsien, en dehors une seule facette ovale pour le quatrième.

4<sup>o</sup> *Quatrième métatarsien.* — Sa base offre en dedans une facette pour le troisième métatarsien et quelquefois une petite facette supplémentaire étroite pour le troisième cunéiforme; en dehors elle s'articule par une large facette triangulaire limitée en avant par une gouttière oblique avec le cinquième métatarsien.

5<sup>o</sup> *Cinquième métatarsien.* — Sa base possède en dedans une facette pour le quatrième métatarsien; en dehors une apophyse saillante en arrière et en dehors, *apophyse styloïde du cinquième métatarsien* (Fig. 29, 19).

## § III. — Phalanges.

Analogues à celles des doigts, elles s'en distinguent, sauf celles du gros orteil dont le volume est énorme, par une sorte d'atrophie sensible surtout pour les deuxième et les troisième, atrophie qui porte principalement sur le corps de ces phalanges.

### Homologie des os du membre supérieur et du membre inférieur.

Les membres supérieurs et inférieurs, formés sur le même type et constitués par la réunion d'os homologues, n'en présentent pas moins des différences résultant de la diversité de leurs fonctions. Aux membres supérieurs, tout est sacrifié à la mobilité; aux membres inférieurs, au contraire, c'est la solidité qui domine, tandis que la mobilité est restreinte comme étendue et comme direction. Ces différences se caractérisent surtout aux deux extrémités des membres, dans la ceinture osseuse (épaule ou bassin), qui les rattache au tronc, et dans l'appendice multiple (main ou pied), qui les termine. Une revue rapide fera saisir ces différences. Tandis que l'omoplate, allégée le plus possible de substance osseuse, est suspendue librement au tronc par la clavicule, et communique ainsi au bras qu'elle supporte la double mobilité de l'omoplate sur la clavicule et de la clavicule sur le sternum, le bassin constitue avec le sacrum une ceinture volumineuse, invariable, immobile, fournissant un point d'attache solide aux membres inférieurs; tandis que la tête de l'humérus déborde de tous côtés la cavité glénoïde si superficiellement excavée et acquiert ainsi une facilité extrême de déplacement dans tous les sens, la tête du fémur est enfoncée dans l'excavation profonde de la cavité cotyloïde et perd au profit de la solidité une grande étendue de mouvement; tandis qu'à l'avant-bras le radius tourne autour du

cubitus en entraînant la main en pronation ou en supination, à la jambe les deux os correspondants fortement articulés constituent un tout à peu près immobile. La main enfin, lâchement unie au radius, présente au plus haut point cette prédominance de la mobilité sur la résistance; ses trois segments, carpe, métacarpe, doigts, augmentent successivement de longueur; les os du carpe excessivement réduits sont disposés sur deux rangées et, dans chaque rangée, placés côte à côte, et le premier métacarpien, par sa mobilité sur le trapèze, permet les mouvements d'opposition du pouce. Le pied, au contraire, pris dans la mortaise tibio-péronière comme dans un étau, voit ses trois segments, tarse, métatarse, orteils, diminuer de longueur d'arrière en avant; non-seulement la partie servant à la résistance, le tarse, a pris un développement extrême, mais les os de la première rangée, réduits à trois au lieu de quatre, comme au carpe, ont subi des déplacements spéciaux ayant tous pour résultat la solidité; un seul d'entre eux, l'astragale, s'articule avec les os de la jambe, et transmet le poids du corps au reste du pied formant voûte pour résister à la pression; enfin le premier métatarsien, perdant le mouvement d'opposition, devient parallèle aux autres et constitue avec le calcanéum un des principaux points d'appui du pied sur le sol.

Ces différences n'empêchent cependant pas de retrouver les homologues des os du membre supérieur et du membre inférieur; mais pour les retrouver, il faut partir d'un point incontestable, qui permette ensuite, grâce à leurs connexions, de préciser dans chaque membre les os correspondants; ce point incontestable, c'est l'homologie du gros orteil et du pouce. Il faut dans cette comparaison faire la part de la torsion de l'humérus et supposer l'humérus détordu et rectiligne comme le fémur; on retrouve alors facilement les parties correspondantes. Le tableau suivant place en regard les os homologues des membres supérieur et inférieur.

| MEMBRE SUPÉRIEUR.  | MEMBRE INFÉRIEUR.  |
|--|--|
| Pouce.   | Gros orteil.   |
| <b>Carpe :</b>   | <b>Tarse :</b>   |
| Trapèze.   | Premier cunéiforme.  |
| Trapézoïde.  | Deuxième cunéiforme.   |
| Grand os (moins la tête).                                | Troisième cunéiforme.  |
| Os crochu.   | Cuboïde.   |
| Scaphoïde.   | Scaphoïde.   |
| Semi-lunaire et tête du grand os.                        | Astragale.   |
| Pyramidal.   | Calcaneum (partie antérieure).   |
| Pisiforme.   | Calcaneum (partie postérieure).  |
| <b>Avant-bras :</b>                                      | <b>Jambe :</b>   |
| Cubitus (moins la grande cavité sigmoïde et l'olécrâne). | Péroné (l'apophyse styloïde représente l'apophyse coronoïde du cubitus). |
| Grande cavité sigmoïde du cubitus.                       | Tubérosités externe et antérieure du tibia.                              |
| Olécrâne.  | Rotule (1).  |
| Radius.  | Tibia (moins la tubérosité externe et la tubérosité antérieure).         |

(1) Chez certains marsupiaux le péroné s'articule avec le condyle externe du fémur, et la soudure qui se trouve chez l'homme et qui a amené le volume énorme de l'extrémité supérieure du tibia, n'existe pas.

| MEMBRE SUPÉRIEUR.             | MEMBRE INFÉRIEUR.                      |
|-------------------------------|--|
| <b>Humérus :</b>              | <b>Fémur :</b>                         |
| Condyle.                      | Condyle externe.                       |
| Trochlée.                     | Surface rotulienne et condyle externe. |
| <b>Épaulé (1) :</b>           | <b>Bassin (moins le sacrum) :</b>      |
| Omoplate.                     | Os iliaque (moins le pubis).           |
| Cavité glénoïde.              | Cavité cotyloïde.                      |
| Bord axillaire.               | Bord antérieur.                        |
| Bord spinal.                  | Crête iliaque.                         |
| Échancrure coracoïdienne.     | Échancrure ischiatique.                |
| Angle inférieur.              | Épine iliaque antéro-supérieure.       |
| Fosse sous-scapulaire.        | Fosse iliaque interne.                 |
| Fosses sus et sous-épineuses. | Fosse iliaque externe.                 |
| Épine et acromion.            | Pas de représentant.                   |
| Apophyse coracoïde.           | Ischion.                               |
| Clavicule.                    | Pubis.                                 |

## CHAPITRE VI.

## APPAREIL HYOIDIEN.

**Os hyoïde** (Fig. 30).

Placer en arrière sa concavité, en haut le bord qui supporte les deux petits prolongements ou petites cornes.

L'os hyoïde est un os impair, en forme de fer à cheval, situé à la partie supérieure et antérieure du cou, à la hauteur du corps de la troisième vertèbre cervicale dans la position droite de la tête.

Il se compose de cinq pièces, qui restent souvent distinctes chez l'adulte, et sont réunies par du cartilage: une médiane, *corps* (1); deux latérales, *grandes cornes* (2), horizontales; deux supérieures verticales, *petites cornes* (3).

Le *corps* (1), deux fois plus large que haut, est concave en arrière, convexe en avant, où il est partagé par deux crêtes, l'une transversale (5), l'autre verticale (4), en quatre fossettes pour des insertions musculaires; les bords supérieur et inférieur ne présentent rien de particulier; les deux extrémités sont soudées aux grandes et aux petites cornes.

*Grandes cornes* (2). — Longues de 0<sup>m</sup>,03 à 0<sup>m</sup>,035, elles offrent à leur base deux faces et deux bords comme le corps de l'os, puis, en se portant en

(1) Les homologues du bassin et de l'épaulé sont beaucoup plus compliqués et plus difficiles à interpréter; mais les limites de ce livre ne permettent pas d'entrer dans plus de détails. Voyez sur ce sujet les mémoires suivants: Ch. Martins, *Nouvelle comparaison des membres pelviens et thoraciques* (Annales des sciences naturelles, 4<sup>e</sup> série, t. VIII, 1857). *Mémoire sur l'ostéologie comparée du coude et du genou* (Id., t. XVII, 1862). Foltz, *Homologie des membres pelviens et thoraciques de l'homme* (Journal de la physiologie. 1863).