

Rapports. — Recouvert par le grand fessier, le grand nerf sciatique et les vaisseaux et nerfs fessiers inférieurs, il recouvre l'obturateur externe et le petit trochanter. Son bord supérieur est contigu au jumeau inférieur, son bord inférieur au bord supérieur du grand adducteur, dont le séparent les vaisseaux circonflexes internes, mais avec lequel il est souvent en partie confondu.

Nerfs. — Il est innervé par une branche collatérale postérieure du plexus sacré.
Action. — Il est rotateur en dehors de la cuisse.

IV. QUATRIÈME COUCHE.

Obturateur externe (Fig. 93, B, 7).

Ce muscle, aplati, triangulaire, s'attache au *pourtour du trou obturateur* (Fig. 25, P), sauf en dehors, et à la *face antérieure de l'aponévrose obturatrice*; de là ses fibres, divisées souvent en deux ou trois faisceaux, se portent en dehors vers un tendon, qui va s'attacher au fond de la *cavité digitale* (Fig. 26, G).

Rapports. — Recouvert en avant par le pectiné, les adducteurs et le psoas et iliaque, en arrière par le carré crural, il forme une sorte de sangle sous le col du fémur et renforce la partie inférieure de la capsule articulaire; son bord supérieur correspond exactement à l'échancrure cotyloïdienne.

Nerfs. — Il est innervé par une branche du nerf obturateur.

Action. — Il est rotateur de la cuisse en dehors; en outre, il constitue au-dessous du col du fémur une véritable sangle, qui le soutient, et protège l'échancrure cotyloïdienne et la partie inférieure de la capsule.

ARTICLE II. — MUSCLES DE LA CUISSE.

Préparation. — Faire une incision longitudinale sur la face antérieure ou sur la face postérieure de la cuisse, suivant qu'on commence la préparation par la région antérieure ou par la région postérieure, et prolonger cette incision jusqu'au tiers supérieur de la jambe. Faire en avant une incision oblique dans la direction de l'arcade crurale, depuis le pubis jusqu'à l'épine iliaque antérieure et supérieure, et la dépassant même pour aller rejoindre l'incision transversale faite pour la préparation des muscles postérieurs du bassin. Ces muscles ne présentent aucune difficulté. On fera bien de lier la veine crurale et la saphène qui, sans cela, donneraient beaucoup de sang pendant la dissection. Pour le muscle tenseur du fascia lata, conserver une bandelette de l'aponévrose depuis son corps charnu jusqu'au tibia.

Ces muscles se composent de trois espèces de faisceaux : 1^o les uns, mono-articulaires, vont du bassin au fémur ou du fémur aux os de la jambe; 2^o les autres, bi-articulaires, vont du bassin aux os de la jambe. Les premiers n'agissent que sur les mouvements d'une articulation, les seconds sur ceux de la hanche et du genou. Ces muscles forment trois groupes : un antérieur, un interne, un postérieur.

I. MUSCLES ANTÉRIEURS DE LA CUISSE.

Les muscles antérieurs de la cuisse sont au nombre de trois : deux superficiels, le couturier et le tenseur du fascia lata, un profond, le triceps fémoral.

1^o **Couturier** (Fig. 92, A, 4).

Ce muscle, le plus long de tous les muscles du corps, large de deux travers de doigt, aplati, décrit une spirale allongée de la partie supérieure et externe de la cuisse à la partie supérieure et interne de la jambe.

Il s'attache en haut par de courtes fibres tendineuses, à l'*épine iliaque antérieure et supérieure* (Fig. 25, H), à la *moitié supérieure de l'échancrure sous-jacente*, et à l'aponévrose d'insertion du tenseur du fascia lata. De là ses fibres se portent en bas, en dedans et un peu en arrière, se placent derrière le condyle interne du fémur et donnent naissance à un tendon, qui se réfléchit d'arrière en avant, et va s'attacher en s'élargissant à la *crête du tibia* (Fig. 27, B), au-dessous du ligament rotulien (Fig. 95, 4). Du bord inférieur de ce tendon part une expansion fibreuse se jetant dans l'aponévrose jambière.

Une bourse séreuse sépare son tendon (Fig. 95, 4) de ceux du droit interne (Fig. 95, 5) et du demi-tendineux (Fig. 95, 6) qu'il recouvre et avec lesquels il constitue ce qu'on a appelé la *patte d'oie*.

Rapports. — Superficiel, contenu dans une gaine formée par un dédoublement du fascia lata, il recouvre de haut en bas le psoas et iliaque, le droit antérieur et le vaste interne, le pectiné, le premier adducteur, le grand adducteur, le droit interne, le ligament latéral interne de l'articulation du genou. Il a des rapports très-importants avec l'artère fémorale, dont il est le muscle satellite.

Nerfs. — Il est innervé par la branche musculo-cutanée du nerf crural.

Action. — Il est fléchisseur de la jambe sur la cuisse; puis, une fois la jambe fléchie, il fait tourner le tibia en dedans autour de son axe longitudinal. Accessoirement il peut fléchir la cuisse sur le bassin.

2^o **Tenseur du fascia lata** (Fig. 92, A, 3).

Ce muscle, court, épais, situé à la partie supérieure et externe de la cuisse, s'attache en haut à l'*épine iliaque antérieure et supérieure* (Fig. 25, G) par des fibres unies aux insertions antérieures du moyen fessier; arrivé à la réunion du tiers supérieur et du tiers moyen de la cuisse, il se continue avec une bandelette épaisse, *ligament iléo-fémoral*, en partie confondu avec le fascia lata, mais qu'on peut suivre cependant jusqu'au tubercule externe de la tubérosité antérieure du tibia; elle envoie une aponévrose fibreuse au bord externe de la rotule.

Rapports. — Il recouvre le droit antérieur et le vaste externe; en haut il est contigu au moyen fessier et au couturier, puis ces deux muscles s'en écartent de plus en plus en descendant.

Nerfs. — Il est innervé par une branche du nerf fessier supérieur.

Action. — Il est extenseur et très-faiblement rotateur en dedans. Conjointement avec le grand fessier, dont il corrige l'obliquité, il contribue à tendre le *fascia lata* dans une direction verticale; il est, en outre, fixateur de la rotule. Il agit puissamment dans la station pour maintenir le bassin.

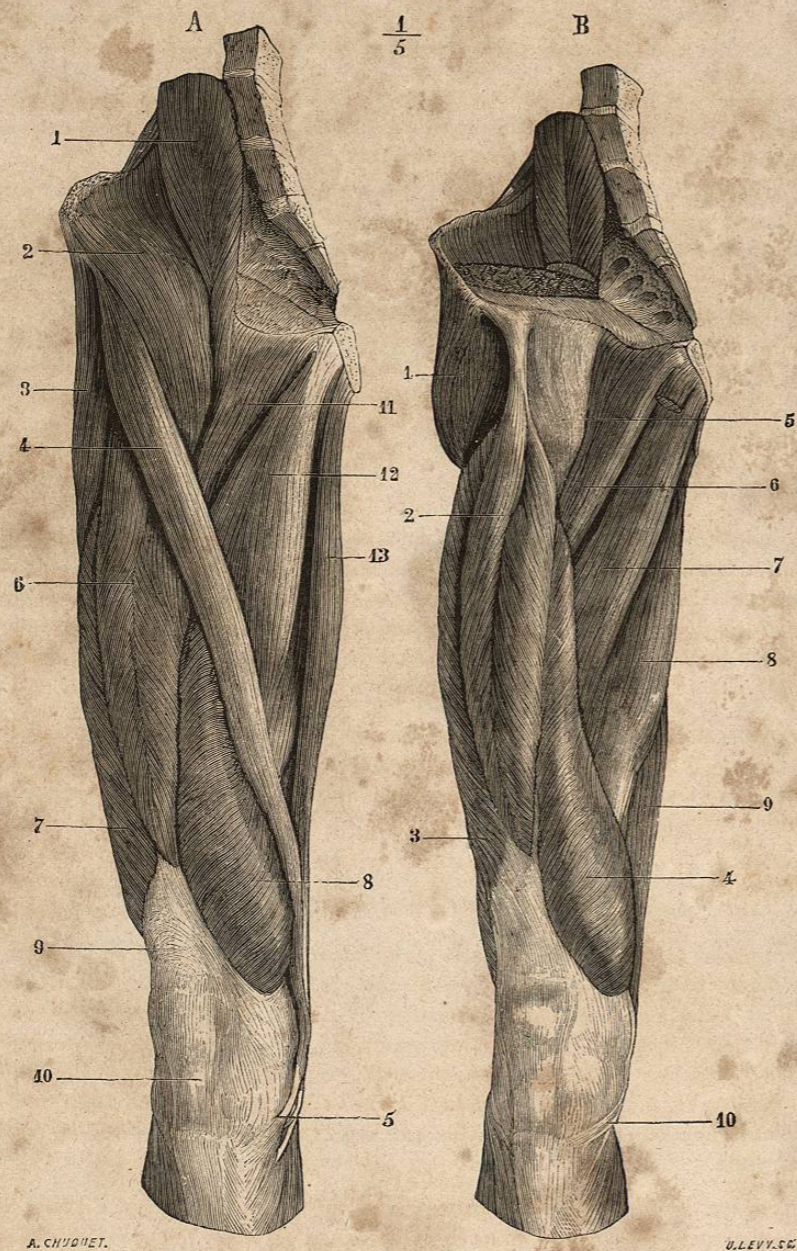


Fig. 92. — Muscles antérieurs de la cuisse (*).

(*) A. *Couche superficielle.* — 1) Psoas. — 2) Iliaque. — 3) Tenseur du fascia lata. — 4) Couturier. — 5) Son tendon. — 6) Droit antérieur. — 7) Vaste externe. — 8) Vaste interne. — 9) Tendon du triceps. — 10) Tendon rotulien. — 11) Pectiné. — 12) Moyen adducteur. — 13) Droit interne.

B. *Couche profonde.* — 1) Moyen fessier. — 2) Droit antérieur. — 3) Vaste externe. — 4) Vaste interne. — 5) Capsule articulaire coxo-fémorale. — 6) Pectiné. — 7) Petit adducteur. — 8) Grand adducteur. — 9) Demi-membraneux. — 10) Tendon du demi-tendineux.

3^o Triceps fémoral (Fig. 92, B, 3, 4; Fig. 93, A, 9, 10, 11, 12).

Ce muscle, représentant à la cuisse du triceps brachial, se compose comme lui de trois chefs : un long, le droit antérieur; deux courts, le vaste interne et le vaste externe.

1^o *Droit antérieur* (Fig. 92, B, 2). — Ce muscle, fusiforme, allongé, plus superficiel que les deux autres, suit l'obliquité du fémur. Il s'attache en haut à l'épine iliaque antérieure et inférieure (Fig. 25, I), par un tendon très-fort, tendon direct, et sur le rebord de la cavité cotyloïde (Fig. 25, I'), par un autre tendon aplati, tendon réfléchi, qui suit la courbure de ce rebord, et se jette sur le bord externe du tendon direct. De là ses fibres se rendent à une aponévrose qui paraît d'abord à la face postérieure du muscle et constitue un tendon épais allant s'attacher à la rotule (Fig. 92, A, 9).

2^o *Vaste externe* (Fig. 93, A, 9, B, 11). — Cette portion, très-volumineuse, naît de la base du grand trochanter, d'une ligne rugueuse allant du grand trochanter à la ligne âpre et de toute la lèvre externe de la ligne âpre (Fig. 26, II'), par une aponévrose nacréée occupant presque toute la face externe du muscle et donnant naissance aux fibres charnues par sa face profonde. De là ses fibres se portent plus ou moins obliquement en bas et en avant à une aponévrose qui occupe la face profonde du muscle et va s'attacher à la partie externe de la base de la rotule en se confondant avec le tendon du droit antérieur.

3^o *Vaste interne* (Fig. 93, A, 10, 11). — Il forme une sorte de manchon musculaire mince enveloppant immédiatement les trois faces du fémur. Sa portion interne (10), vaste interne proprement dit, s'attache à la lèvre interne de la ligne âpre, depuis le grand trochanter jusqu'à son quart inférieur, par des fibres aponévrotiques unies à celles des adducteurs; sa portion externe (*), muscle crural des auteurs (11), naît du fémur depuis le bord interne jusqu'à la ligne âpre (Fig. 26, J). De là ses fibres descendent, les internes en dehors, les externes en dedans, les moyennes verticalement, et se terminent sur une vaste aponévrose en partie cachée par le droit antérieur et le vaste externe et attachée au tendon du droit antérieur et à la rotule. Les fibres musculaires descendent beaucoup plus bas que du côté externe.

L'insertion rotulienne de ces trois faisceaux se fait à la base, aux deux bords et à la face antérieure de la rotule, par des fibres tendineuses disposées par couches. La couche la plus superficielle de ce tendon est souvent soulevée et séparée des couches plus profondes par une bourse séreuse entrecoupée de filaments fibreux, bourse prérotulienne profonde. Entre cette couche superficielle et l'aponévrose d'enveloppe du membre est une autre bourse séreuse, bourse prérotulienne moyenne ou sous-aponévrotique, qu'il ne faut pas confondre avec la bourse séreuse sous-cutanée. De la rotule part un ligament décrit déjà à propos de l'articulation du genou; c'est le ligament ou tendon rotulien qui va se fixer à la tubérosité antérieure du tibia (Fig. 27, A).

(*) Pour beaucoup d'auteurs le triceps fémoral se compose en réalité de quatre chefs, le vaste externe, le vaste interne, le crural et le droit antérieur, et prend le nom de *quadriceps fémoral*.

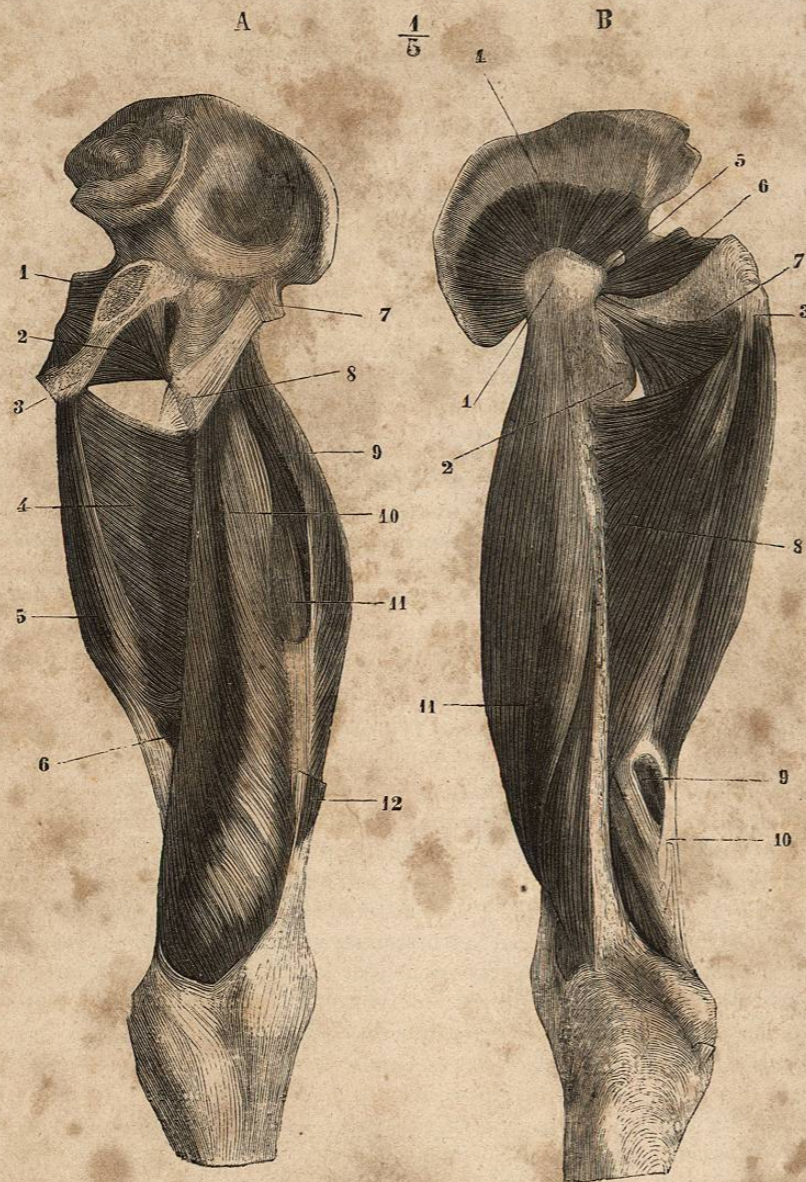


Fig. 93 — Muscles triceps fémoral et grand adducteur (*).

(* A. Face antérieure de la cuisse. — 1) Obturateur interne. — 2) Obturateur externe. — 3) Ischion. — 4) Grand adducteur. — 5) Sa partie interne. — 6) Anneau des adducteurs. — 7) Tendon direct du droit antérieur. — 8) Tendon du psoas et iliaque. — 9) Vaste externe. — 10) Vaste interne. — 11) Muscle crural. — 12) Tendon inférieur du droit antérieur coupé.

B. Face postérieure. — 1) Grand trochanter. — 2) Petit trochanter. — 3) Ischion. — 4) Petit fessier. — 5) Tendon du pyramidal. — 6) Obturateur interne et jumeaux. — 7) Obturateur externe. — 8) Grand adducteur. — 9) Orifice inférieur de l'anneau des adducteurs. — 10) Tendon du grand adducteur. — 11) Vaste externe.

Un faisceau distinct (*muscle sous-crural*) va du tiers moyen de la face antérieure du fémur au cul-de-sac supérieur de la synoviale du genou.

Nerfs. — Il est innervé par des branches du nerf crural.

Action. — Il étend la jambe sur la cuisse; en outre, par le droit antérieur il fléchit la cuisse sur le bassin.

II. MUSCLES DE LA RÉGION INTERNE DE LA CUISSE. — ADDUCTEURS.

Ces muscles sont au nombre de cinq, le pectiné, le droit interne et les trois adducteurs, et constituent une masse musculaire volumineuse, qui remplit le triangle formé par le bassin en haut, le fémur en dedans, et en dehors par une ligne allant du pubis au condyle interne du fémur.

1° Droit interne (Fig. 92, A, 13).

Ce muscle, mince, allongé, à peu près vertical, longe le côté interne de la cuisse. Il s'attache en haut *le long de la symphyse du pubis* (Fig. 25, NN') suivant une ligne étroite allant de l'épine pubienne à la branche inférieure de l'ischion; de là ses fibres se portent sur un tendon, qui occupe d'abord le bord postérieur du muscle, contourne la partie postérieure des tubérosités internes du fémur et du tibia, se réfléchit en avant sous le tendon du couturier (Fig. 95, 5) et va s'attacher à *la crête du tibia* (Fig. 27, C), au-dessus du tendon du demi-tendineux, en constituant avec lui la partie profonde de la patte d'oie. Il recouvre les adducteurs et le ligament latéral interne du genou. Une bourse séreuse existe entre les tendons du droit interne et du demi-tendineux et le tibia; une autre entre eux et le tendon du couturier.

Nerfs. — Il est innervé par le nerf obturateur.

Action. — Il est adducteur du fémur quand celui-ci est dans l'extension. Il est fléchisseur de la jambe et en même temps rotateur du tibia en dedans.

2° Pectiné (Fig. 92, A, 11).

Ce muscle, court, aplati, quadrangulaire, situé en dedans du psoas, s'attache en haut à *la crête pectinée* et à *la surface triangulaire située en avant de cette crête* (Fig. 25, J); de là ses fibres se portent en bas, en dehors et en arrière et vont s'attacher au-dessous du petit trochanter à *la bifurcation interne de la ligne âpre* (Fig. 26, K).

Rapports. — Il recouvre l'articulation coxo-fémorale, le deuxième adducteur et l'obturateur externe; son bord interne répond au premier adducteur, son bord externe au psoas et iliaque; sa face antérieure, recouverte par une lame aponévrotique, forme la paroi postérieure et interne du canal crural.

Nerfs. — Il est innervé par une branche du nerf crural (branche de la gaine des vaisseaux fémoraux) et reçoit quelquefois des filets du nerf obturateur.

Action. — Il est fléchisseur et adducteur de la cuisse sur le bassin.

3° Premier ou moyen adducteur (Fig. 92, A, 12).

Ce muscle, épais, triangulaire, est situé entre le droit interne et le pectiné. Il s'attache en haut à *l'épine du pubis* (Fig. 25, K) par un tendon ramassé, au-

quel succède une masse musculaire volumineuse, qui va s'insérer au tiers moyen de la ligne âpre (Fig. 26, L) par des fibres aponévrotiques confondues avec les insertions du grand adducteur. Recouvert à ses insertions fémorales par le couturier, il recouvre le petit et le grand adducteur.

Nerfs. — Il reçoit des branches du nerf obturateur et du nerf crural.

4° Deuxième ou petit adducteur (Fig. 92, B, 7).

Triangulaire, moins volumineux que le précédent et situé au-dessous de lui, il s'insère en haut au-dessous de l'épine du pubis (Fig. 25, L), en dehors du droit interne, en dedans de l'obturateur externe et s'attache en bas vers le tiers moyen de la ligne âpre (Fig. 26, M), en confondant ses insertions avec celles du grand et du moyen adducteur. Son bord interne, qui s'applique sur le grand adducteur, en est quelquefois peu distinct.

Nerfs. — Il est innervé par une branche du nerf obturateur.

3° Troisième ou grand adducteur (Fig. 93, A, 4, B, 8).

Ce muscle, très-épais, triangulaire, forme à lui seul la plus grande partie de la masse musculaire interne de la cuisse.

Il s'attache en haut à la tubérosité de l'ischion et à toute sa branche inférieure (Fig. 25, MM) par de courtes fibres aponévrotiques qui donnent naissance aux fibres charnues; celles-ci se divisent en deux portions: l'une externe, l'autre interne. Les fibres externes (Fig. 93, A, 4) se portent en dehors, les supérieures transversalement, les inférieures très-obliquement à tout l'interstice de la ligne âpre (Fig. 26, NN), en se confondant avec l'insertion des autres adducteurs, et en interceptant avec l'os des anneaux ostéo-fibreux pour le passage des artères perforantes; la partie supérieure forme quelquefois un faisceau distinct, décrit par quelques auteurs comme un muscle adducteur particulier (Fig. 94, B, 7). Les fibres internes (Fig. 93, A, 5) descendent presque verticalement et donnent naissance à un tendon, qui paraît sur le bord interne du muscle et va s'insérer au tubercule saillant du condyle interne du fémur (Fig. 26, B, 10).

Au niveau de la bifurcation interne de la ligne âpre (Fig. 26, A, 17), l'aponévrose d'insertion du muscle, très-épaisse, circonscrit avec cette ligne une ouverture fibreuse ovale (Fig. 93, A, 6, B, 9), par laquelle passent l'artère et la veine fémorales, anneau des adducteurs; cette ouverture ovale est complétée et convertie en canal, en avant, par une lamelle aponévrotique passant en avant des vaisseaux, et allant se confondre avec les insertions du vaste interne, en arrière par des expansions fibreuses la rétrécissant à sa partie inférieure.

Rapports. — Il est recouvert par les moyen et petit adducteurs, le pectiné, le couturier, et recouvre les muscles postérieurs de la cuisse. Son bord interne répond au droit interne et plus bas au couturier, son bord supérieur au carré crural.

Nerfs. — Il reçoit en avant des branches du nerf obturateur, en arrière des branches collatérales du grand nerf sciatique.

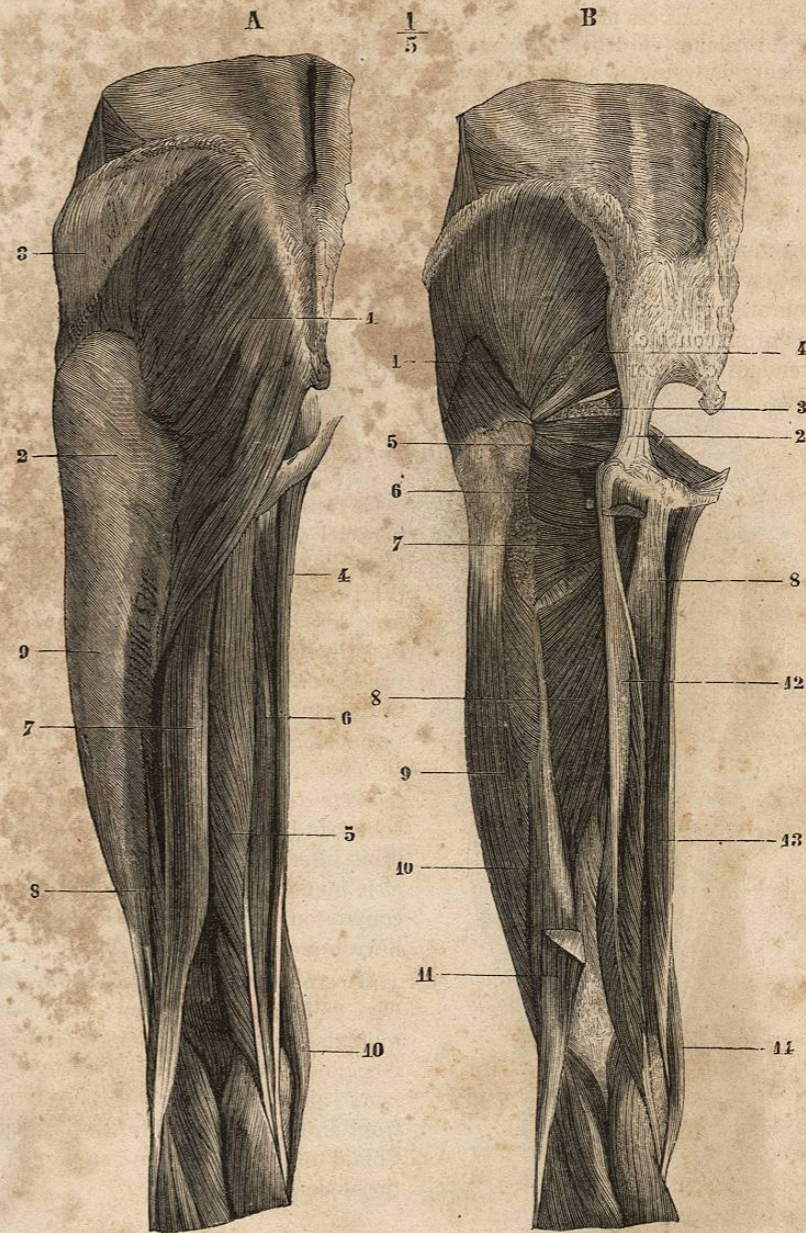


Fig. 94. — Muscles postérieurs de la cuisse (*).

(*) A. *Couche superficielle.* — 1) Grand fessier. — 2) Son aponévrose d'insertion. — 3) Aponévrose du moyen fessier. — 4) Droit interne. — 5) Demi-tendineux. — 6) Demi-membraneux. — 7) Longue portion du biceps. — 8) Courte portion du biceps. — 9) Aponévrose du vaste externe. — 10) Couturier.

B. *Couche profonde.* — 1) Moyen fessier. — 2) Grand ligament sacro-sciatique. — 3) Petit ligament sacro-sciatique et épine sciatique. — 4) Pyramidal. — 5) Obturateur interne et jumeaux. — 6) Carré crural. — 7) Partie supérieure du grand adducteur. — 8) Grand adducteur. — 9) Vaste externe. — 10) Courte portion du biceps. — 11) Longue portion du biceps coupée. — 12) Tendon du demi-membraneux. — 13) Droit interne. — 14) Couturier.

BEAUNIS et BOUCHARD.