

- Demi-membraneux* Absence (très-rare). — Représenté par un cordon fibreux allant de l'ischion au condyle interne du fémur (1). — Muscle surnuméraire allant de la ligne âpre au condyle interne du fémur. — Son dédoublement en deux muscles.
- Diaphragme* Faisceaux musculaires surnuméraires transversaux passant en avant ou en arrière de l'aorte. — Faisceaux situés au milieu du centre phrénique. — Arcade tendineuse du carré des lombes remplacée par des fibres musculaires (fig. 73, 9). — Faisceau allant du bord de l'orifice œsophagien à l'œsophage. — Faisceau allant du cartilage de la neuvième côte à celui de la septième et au bord du sternum du côté opposé (voy. Bourguery, pl. 75, 2). — Faisceau naissant de la moitié gauche du centre phrénique et se portant à droite en avant de l'œsophage; là il se divise en deux languettes, l'une qui descend se perdre dans le péritoine en avant des insertions vertébrales droites, l'autre qui va à la face inférieure du foie s'unir au canal veineux (*muscle hépatico-diaphragmatique de Knox*).
- Digastrique* Anomalies très-fréquentes du ventre antérieur. — Ventre antérieur surnuméraire situé en dedans du ventre normal et allant à l'aponévrose du mylo-hyoïdien. — Faisceau surnuméraire allant de l'angle de la mâchoire se jeter dans le ventre antérieur. — Entrecroisement des faisceaux internes des ventres antérieurs des deux muscles sur la ligne médiane. — Une portion d'un ventre antérieur se rend au bord interne de l'autre. — Le ventre antérieur se termine dans l'aponévrose du mylo-hyoïdien. — Le ventre antérieur droit se divise en deux faisceaux s'insérant de chaque côté de la ligne médiane (1).
- Droit latéral* Son dédoublement en deux faisceaux.
- Extenseur commun des doigts* Absence du faisceau du petit doigt (fig. 84). — Muscle surnuméraire naissant du cubitus (au-dessus de la tête) et du radius (saillie interne de la gouttière du long extenseur du pouce) et allant par quatre tendons aux tendons de l'extenseur commun, ou seulement à ceux de l'index et du médus; il représente le pédiéux. — Faisceau surnuméraire allant au médus et provenant: du ligament annulaire; du quatrième métacarpien; du radius. — Sa division en plusieurs ventres charnus (2 à 5). — Le chef de l'index naît du deuxième radial externe.
- Extenseur propre de l'index* Absence. — Son remplacement par un court muscle naissant du ligament annulaire ou de la base du troisième métacarpien. — Augmentation du nombre des ventres charnus: deux ventres charnus; le deuxième plus profond envoie un tendon au médus, ou deux à l'index et au médus, ou trois tendons à l'index, au médus et à l'annulaire. — Le muscle se divise en plusieurs tendons allant à l'index seul, ou à l'index et au médus.

- Extenseur propre du gros orteil* Muscle surnuméraire allant au premier métatarsien ou à la première phalange ou bien aux deux à la fois.
- Extenseur propre du petit doigt* Absence. — Son remplacement par un tendon provenant de l'extenseur commun ou du cubital postérieur. — Sa division en deux tendons, dont l'un va quelquefois au quatrième doigt.
- Fléchisseur profond des doigts* Augmentation du nombre des faisceaux. — Faisceau surnuméraire venant de la masse commune des muscles superficiels. — Faisceau venant du long fléchisseur du pouce et s'unissant au tendon de l'index.
- Fléchisseur propre du pouce* Faisceau surnuméraire venant: de l'épitrochlée (Fig. 80, B, 25); du radius; du grand palmaire; du rond pronateur.
- Fléchisseur superficiel des doigts* Le faisceau du petit doigt manque. — Son remplacement par un muscle propre naissant de l'aponévrose palmaire et du ligament annulaire (2). — Faisceaux surnuméraires venant: de la tubérosité bicipitale du radius; du rond pronateur; du biceps; du brachial antérieur.
- Génio-hyoïdien* Double de chaque côté. — Faisceau surnuméraire triangulaire allant se perdre dans les fibres du génio-glosse (1).
- Grand adducteur* Faisceau distinct naissant de l'ischion et rejoignant le muscle près de son anneau.
- Grand complexe* Faisceau d'union entre lui et le long dorsal. — De son intersection fibreuse part un faisceau qui va au ligament de la nuque.
- Grand dentelé* Absence (1). — Absence de la première digitation. Absence de la deuxième et de la troisième. Absence de la partie moyenne, remplacée par une mince aponévrose. — Faisceaux profonds surnuméraires naissant des premières côtes. Digitation naissant des neuvième et dixième côtes. — Un faisceau profond né de la deuxième côte s'insère isolément à toute la longueur du bord spinal depuis l'épine (1). — Faisceau profond partant de la deuxième côte et allant rejoindre l'attache de l'angulaire de l'omoplate (1). — La digitation inférieure se continue avec une digitation du grand oblique.
- Grand dorsal* Ses insertions supérieures peuvent atteindre celles du rhomboïde. — Faisceau simple ou double naissant de l'angle inférieur de l'omoplate. — Les faisceaux costaux se terminent dans l'aponévrose du creux axillaire; ils s'unissent au tendon du grand pectoral; ils s'attachent à l'apophyse coracoïde. — L'expansion fibreuse qu'il envoie à l'aponévrose axillaire reçoit un faisceau du grand pectoral.
- Grand droit antérieur de l'abdomen* Ses insertions supérieures ne s'étendent pas jusqu'à la cinquième côte (Fig. 66). — Elles dépassent la cinquième côte et peuvent monter jusqu'à la troisième et au sternum. — Nombreuses variétés de ses intersections tendineuses.

- Grand droit postérieur de la tête* } Son dédoublement en deux faisceaux.
- Grand fessier* } Son dédoublement en deux couches : une profonde, une superficielle.
- Grand oblique de l'abdomen* } Son aponévrose manquée dans sa moitié inférieure (1).
- Grand palmaire* } Son tendon envoie une expansion : au trapèze ; à la base du troisième métacarpien ; à la base du quatrième.
- Grand pectoral* } Absence de la partie claviculaire (assez fréquente). Absence partielle de la partie sterno-costale. Large espace vide entre la partie claviculaire et la partie sternale. — Faisceau surnuméraire naissant de l'aponévrose du grand dentelé et s'ajoutant au bord inférieur du muscle (1). — Faisceau profond surnuméraire allant des deuxième et troisième cartilages costaux et de la partie voisine du sternum, et se rendant au feuillet profond de la gaine du deltoïde (2). — Son tendon reçoit un petit faisceau musculaire de l'aponévrose intermusculaire interne. — De son bord inférieur se détachent des faisceaux, qui vont avec le petit pectoral s'attacher à l'apophyse coracoïde ou se recourber en bas dans les muscles fléchisseurs du bras. Son tendon envoie une languette au petit trochanter.
- Huméro-radial* } Absence (1). — Sa division complète en deux faisceaux. — Faisceau surnuméraire venant : du radius ; du brachial antérieur.
- Intercostaux internes* } Le dernier et l'avant-dernier peuvent manquer.
- Interépineux du cou* } Ils s'étendent entre les arcs des vertèbres.
- Interosseux de la main* } Même disposition qu'au pied, l'axe se trouvant au deuxième métacarpien (1).
- Intertransversaire du cou* } Absence du premier intertransversaire antérieur. — Muscles intertransversaires surnuméraires dépassant plusieurs vertèbres.
- Jumeaux de la jambe* } Troisième chef (moyen) naissant : du condyle externe et de la paroi postérieure de la capsule (2) ; de l'aponévrose de la jambe ; du long chef du biceps. — Faisceaux surnuméraires du jumeau interne ou externe. — Jumeau interne naissant d'un arc tendineux allant de la tubérosité externe du fémur à la surface poplitée.
- Jumeaux pelvi-trochantériens* } Absence des deux jumeaux ; absence du jumeau supérieur.
- Lombriques de la main* } Absence du quatrième. — Premier lombrical naissant : du tendon du long fléchisseur du pouce (1) ; d'un muscle supplémentaire de l'avant-bras (1). — Deuxième : deux chefs supérieurs. — Troisième et quatrième naissant par un seul chef du bord radial du troisième et du quatrième tendon du fléchisseur profond. — Insertions inférieures : bifurquées, à deux phalanges ; se font au bord cubital de la première phalange (rare). Le premier et le deuxième s'insèrent au médius.
- Lombriques du pied* } Absence du deuxième ; absence des deux moyens.

- Long abducteur du pouce* } Réduit à un très-petit faisceau. — Tendon surnuméraire allant s'attacher au trapèze ; expansion au court abducteur du pouce. — Il reçoit un faisceau charnu du long supinateur.
- Long du cou* } Il reçoit un faisceau d'insertion de la tête de la première côte.
- Long extenseur commun des orteils* } Ventre spécial pour le quatrième orteil, d'où partaient quatre tendons allant au quatrième métatarsien et aux trois phalanges (1). — Il envoie une expansion tendineuse à l'extenseur propre du gros orteil.
- Long fléchisseur commun des orteils* } Quelquefois double. — Chef surnuméraire venant : du péroné ; du tibia. — Muscle surnuméraire naissant de la partie inférieure du tibia et allant dans la gaine du long fléchisseur à la capsule de l'articulation tibio-tarsienne (*Tenseur de la capsule tibio-tarsienne*).
- Long fléchisseur du gros orteil* } Son tendon s'unit à celui du long fléchisseur commun (1).
- Long péronier latéral* } Muscle surnuméraire naissant entre le long et le court et unissant son tendon à celui du long péronier latéral (1).
- Moyen adducteur* } Sa division en deux faisceaux.
- Moyen fessier* } Il s'insère au grand trochanter par deux tendons distincts. — De son bord inférieur se détachent des faisceaux se rendant au tendon du pyramidal.
- Obturateur interne* } Il reçoit des faisceaux de renforcement de la troisième vertèbre sacrée.
- Omo-hyoïdien* } Variétés très-fréquentes : 20 anomalies (17 fois le ventre postérieur) sur 373 cadavres (Turner). — Absence (1). — Absence du ventre postérieur. — Muscle double : deux ventres postérieurs, deux ventres antérieurs (1). Division du ventre antérieur en deux. Faisceau accessoire provenant : de la clavicule ; du cartilage thyroïde. — Faisceau surnuméraire du ventre postérieur, allant : à l'aponévrose du cou ; à la clavicule ; à la première côte. — Absence du tendon moyen. — Augmentation de ce tendon aux dépens des ventres charnus. — Il envoie un faisceau au sterno-mastoïdien.
- Orbiculaire des paupières* } Il envoie un faisceau au grand zygomatique. — Muscle surnuméraire naissant de la partie orbitaire de l'os malaire et se perdant dans le tissu connectif de l'angle externe de l'œil (plusieurs fois).
- Palmaire cutané* } Absence.
- Palmaire grêle* } Anomalies très-fréquentes. — Absence du muscle des deux côtés (1 fois sur 8) ; souvent remplacé par des muscles accessoires. — Muscle surnuméraire en dedans du muscle normal, allant aussi à l'aponévrose palmaire ; ordinairement superficiel, quelquefois profond. — Son insertion supérieure se fait : à la tubérosité bicipitale ; au radius, avec le fléchisseur superficiel ; à l'apophyse coronoïde du cubitus ; à l'aponévrose antibrachiale. — Son insertion inférieure se fait au

- Palmaire grêle* tendon du fléchisseur superficiel; au cubitus; aux os du carpe. Son tendon envoie des expansions fibreuses aux muscles superficiels ou profonds de l'hypothénar. — Son ventre charnu occupe le tiers inférieur ou le tiers moyen. Il occupe toute la longueur du muscle. Le muscle est réduit à un long tendon.
- Peaucier du cou* Fibres se détachant de son bord interne et allant aux parties latérales du cartilage thyroïde près de son bord supérieur. Fibres externes allant: à la partie inférieure du cartilage de l'oreille; à l'apophyse mastoïde. Faisceau transversal surnuméraire allant de la clavicule à l'aponévrose du deltoïde. Fibres internes s'entre-croisant en avant du sternum et allant vers le deuxième et le troisième cartilage costal du côté opposé (1). — Faisceau surnuméraire à concavité supérieure, naissant de la ligne courbe occipitale supérieure, passant sous l'oreille et allant se perdre en rayonnant au-dessus de l'arcade zygomatique (2).
- Pédieux* Absence du quatrième faisceau. — Augmentation du nombre de ses faisceaux; double tendon au deuxième orteil; tendon au cinquième orteil. Division de ses tendons en deux. — Faisceau surnuméraire propre pour le gros orteil naissant par deux chefs distincts des deuxièmes et troisièmes orteils (1).
- Péronier antérieur* Absence. — Il envoie un tendon au tendon extenseur du cinquième ou du quatrième orteil ou au quatrième interosseux dorsal.
- Petit adducteur* Sa division en deux faisceaux.
- Petit complexus* Sa division en deux ventres par une intersection tendineuse.
- Petit dentelé supérieur et postérieur* Le nombre des digitations est réduit à trois. — Il peut être augmenté jusqu'à six.
- Petit droit antérieur du cou* Il est renforcé à son bord interne par un faisceau naissant de la deuxième vertèbre cervicale à côté du premier intertransverse antérieur.
- Petit droit postérieur de la tête* Dédoublement en deux faisceaux (1).
- Petit oblique de l'abdomen* Il s'insère souvent aux quatre dernières côtes.
- Petit pectoral* Absence (2). Absence de sa digitation moyenne. — Faisceaux surnuméraires provenant: du sternum; du cartilage de la première côte; des côtes supérieures. — Expansion à la capsule scapulo-humérale. Tout le muscle va s'attacher à la capsule scapulo-humérale (1).
- Petit rond* Souvent confondu avec le sous-épineux.
- Plantaire grêle* Absence (fréquente). — Il naît: du péroné; de l'aponévrose du muscle poplité. — Il reçoit un chef surnuméraire de l'espace poplité ou de la capsule du genou.
- Premier radial externe* Il reçoit un faisceau du deuxième. Il lui en envoie un. — Il se divise en deux tendons, dont l'un va avec le deuxième radial au troisième métacarpien. — Les deux muscles s'envoient réciproquement chacun un tendon.

- Psoas et iliaque* Absence du petit psoas. — Présence de deux petits psoas, dont l'un naît du corps de la troisième vertèbre lombaire. Le tendon du petit psoas se divise; une division va à la crête iléo-pectinée, l'autre à la symphyse sacro-vertébrale. — Le tendon du petit psoas envoie par ses deux bords des fibres au grand psoas. — Les insertions supérieures ou inférieures du grand psoas forment un faisceau distinct. — Le muscle iliaque présente un petit faisceau distinct naissant de l'épine iliaque antérieure et inférieure et allant à la capsule coxo-fémorale, *m. ilio-capsulo-trochantérien* (très-fréquent).
- Ptérygoïdien externe* Faisceau surnuméraire allant de la crête temporo-zygomatique au bord postérieur de l'aile externe de l'apophyse ptérygoïde (fréquent). — Faisceau allant de l'épine du sphénoïde au bord postérieur de l'aile externe de l'apophyse ptérygoïde. — Faisceau allant de la fosse ptérygoïde au ligament sphéno-maxillaire.
- Pyramidal (de l'abdomen)* Absence d'un seul côté ou des deux côtés (fréquente). — Il peut y en avoir deux d'un côté ou des deux côtés. Il peut y en avoir trois (1). — Il peut remonter à une hauteur variable, inégale des deux côtés.
- Pyramidal (du bassin)* Sa division en deux faisceaux par le grand nerf sciatique (fréquente).
- Rhomboïde* Son insertion peut s'étendre jusqu'à la quatrième cervicale ou la cinquième dorsale. — Il envoie un faisceau au grand rond. — Les insertions des deux rhomboïdes se croisent. — Il se divise en deux faisceaux distincts. Il se soude au bord supérieur du grand dorsal.
- Rond pronateur* Chef surnuméraire venant: de l'humérus, du biceps, du brachial antérieur. (La première anomalie est liée quelquefois au développement de l'apophyse sus-épitrochléenne de l'humérus; entre les deux chefs peut passer alors le paquet vasculo-nerveux.)
- Sacro-lombaire* Les faisceaux de renforcement supérieurs ou inférieurs peuvent manquer.
- Scalènes* Scalènes surnuméraires: faisceaux distincts pouvant aller aux trois premières côtes. — Scalène antérieur divisé en deux faisceaux par l'artère sous-clavière (plusieurs cas).
- Second radial externe* Absence. — Il envoie un tendon au deuxième et au troisième métacarpien. — Il se soude au premier, qui semble alors se diviser en deux tendons.
- Soléaire* Soléaire surnuméraire formant une couche mince au-dessous du muscle normal.
- Sous-clavier* Absence (1). — Remplacé par un muscle allant du cartilage de la première côte au bord supérieur de l'omoplate et à l'apophyse coracoïde. — Muscle surnuméraire s'attachant au bord supérieur de l'omoplate (trois cas, toujours à gauche). — Dédoublement; le muscle an-

- Sous-clavier* } térieur s'attache à l'apophyse coracoïde, le postérieur au bord supérieur de l'omoplate (1). — Faisceau surnuméraire ou expansion fibreuse allant à l'apophyse coracoïde.
- Sous-scapulaire* } Faisceaux surnuméraires (1 fois sur 30) passant ordinairement au-dessus du nerf circonflexe. — Faisceau distinct naissant de la partie inférieure du bord externe de l'omoplate. — *Muscle sous-scapulaire accessoire* naissant de la partie supérieure du bord axillaire, en avant de la longue portion du triceps et de la capsule et s'attachant à l'humérus entre le sous-scapulaire et le grand rond. — Faisceau allant de son tendon à la peau du creux axillaire.
- Splénius* } Faisceaux surnuméraires naissant des apophyses épineuses des deux dernières vertèbres cervicales ou des deux premières dorsales, et passant en arrière du petit dentelé supérieur pour se réunir au splénius du cou. — Le splénius de la tête présente deux faisceaux distincts pour l'apophyse mastoïde et l'occipital.
- Sterno-hyoïdien* } Naît exclusivement de la clavicule. — Le muscle est double. — Un faisceau se perd dans le ligament interclaviculaire. — Il envoie un faisceau au sterno-mastoïdien. — Son intersection tendineuse est soudée au tendon de l'omo-hyoïdien (1).
- Sterno-mastoïdien* } Troisième chef naissant de la partie externe de la clavicule. — Faisceau partant de la partie externe de la clavicule et se rendant aux apophyses transverses des quatrième et cinquième vertèbres cervicales. — Faisceau se détachant du bord antérieur et allant : à l'angle de la mâchoire; à la face interne de la conque. — Augmentation de largeur du chef claviculaire.
- Stylo-hyoïdien* } Absence d'un côté ou des deux. — Double. — Muscle surnuméraire allant à la petite corne, *stylo-chondro-hyoïdien*. — Muscle surnuméraire allant à l'extrémité mousse de la grande corne (1).
- Sur-épineux du cou* } Absence. — Réduits à quelques faisceaux.
- Thyro-hyoïdien* } Faisceau surnuméraire allant de la pointe de la grande corne de l'os hyoïde au sommet de la grande corne du cartilage thyroïde, *m. thyro-hyoïdien latéral de Gruber*. — Muscle *crico-hyoïdien* allant du cartilage cricoïde à l'os hyoïde. — Faisceau allant du bord interne du muscle à la glande thyroïde, *m. élévateur de la glande thyroïde*. — Le muscle se continue avec le muscle thyro-hyoïdien.
- Trapèze* } Une portion du muscle peut manquer : portion médiane (1); insertions occipitales; insertions vertébrales, soit en haut (premières vertèbres cervicales), soit en bas (dernières vertèbres dorsales, dans un cas il n'allait que jusqu'à la quatrième); insertions claviculaires — Son dédoublement en deux couches (1). — Faisceau accessoire allant de l'apophyse mastoïde

- Trapèze* } à l'acromion. — De son bord antérieur se détache un faisceau tendineux allant au sternum en arrière de l'omo-hyoïdien (1). — Les insertions claviculaires peuvent s'étendre et atteindre le sterno-mastoïdien.
- Triangulaire des lèvres* } Quelquefois divisé en trois parties, deux latérales et une médiane transversale, *m. transverse du menton*. — Quelquefois on trouve un tendon dans son milieu.
- Triceps brachial* } Quatrième chef naissant : de l'apophyse coracoïde; du bord de la cavité glénoïde; du tendon du sous-scapulaire; de la capsule articulaire et se réunissant au long chef.
- Muscles surnuméraires.**
- Peaucier de la nuque* } Fibres transversales couvrant les insertions supérieures du trapèze et suivant la ligne courbe occipitale supérieure (Cruveilhier).
- Transverse de la nuque* } Couvert par les insertions du trapèze; naît de la protubérance occipitale externe et de la partie interne de la ligne courbe supérieure et va en dehors à la partie externe de cette ligne et au sterno-mastoïdien (18 fois sur 25; Schultze).
- Transverse du dos* } Aplati, situé le long du bord interne du long dorsal; naît par trois tendons grêles des apophyses transverses des sixième, septième et huitième vertèbres dorsales et s'attache à l'apophyse transverse des deuxième et troisième vertèbres dorsales (dans la moitié des cas).
- Cervico-costo-huméral* } Va de la petite tubérosité de l'humérus et de là par deux tendons à l'apophyse transverse de la sixième vertèbre cervicale et à l'extrémité antérieure de la première côte (un cas; Gruber).
- Grand droit latéral de l'abdomen* } Situé entre le grand et le petit oblique; naît du milieu du bord inférieur de la dixième côte et va au milieu de la crête iliaque (un cas; Kelch).
- Sternal* } Situé au-dessus du grand pectoral; naît de la gaine du grand droit et des côtes inférieures et se porte en haut au côté externe du sternum; existe d'un seul côté ou des deux côtés (5 fois sur 100; Gruber).
- Muscles claviculaires surnuméraires* } Autour de la clavicule se groupent un certain nombre de muscles surnuméraires qu'on peut classer ainsi :
1^o *Muscle sus-claviculaire*. — Ordinairement c'est un petit faisceau qui naît de la partie supérieure et antérieure du manche du sternum, passe en avant de l'articulation sterno-claviculaire, longe la partie supérieure de la clavicule et s'insère près de son extrémité externe (6 fois sur 83 sujets; Hyrtl). — Les deux extrémités du muscle peuvent se terminer à la clavicule et former avec cet os une fente pour le passage des nerfs sus-claviculaires (*muscle sus-claviculaire propre de Gruber*). — Son extrémité externe peut se terminer dans l'aponévrose du cou (Rambaud et Carcasone).

Muscles claviculaires sur-
numéraires

2^o *Muscle préclaviculaire.* — Il va du sternum ou de l'articulation sterno-claviculaire au bord antérieur de la clavicule en avant du sous-clavier. Son extrémité externe peut aller à l'apophyse coracoïde.

3^o *Muscle interclaviculaire.* — Faisceau situé en avant du ligament interclaviculaire et unissant les extrémités internes des deux clavicules (Hyrtl).

4^o *Muscle sous-clavier surnuméraire* (Voy. anomalies du sous-clavier).

Transverse du cou

Naît de la face postérieure du cartilage de la première côte près de son bord supérieur, se porte derrière l'extrémité interne de la clavicule, dont la sépare l'insertion du sterno-hyoïdien, et s'irradie en faisceaux tendineux, qui se perdent dans l'aponévrose moyenne à la partie inférieure du cou (Luschka).

Gléno-brachial

Va de la petite tubérosité de l'humérus à la partie supérieure de la cavité glénoïde (1 fois sur 380 sujets; Gruber).

Cubito-carpien

Naît de la face antérieure du cubitus sous le carré pronateur et va au trapèze et au scaphoïde (1; Gruber).

Radio-carpien

Naît de la face externe du radius entre l'insertion du rond pronateur et celle du grand supinateur, et va : à la gaine du grand palmaire et au trapèze (1; Gruber), à la base du deuxième métacarpien (2; Luschka).

Muscle cutané de la main.

Naît du bord externe de la première phalange du pouce avec le court abducteur et va à la peau de l'éminence thénar; long de 0^m,03 à 0^m,04, large de quelques millimètres (presque constant; Lépine).

Sacro-coccygien postérieur

Fibres minces allant du sacrum ou de l'épine iliaque postérieure et inférieure au coccyx, *extenseur du coccyx de Theile* (fréquent).

Ischio-pubien

Faisceau aplati, appliqué à la face interne du bord inférieur de l'os iliaque entre deux feuillets fibreux; en avant il s'attache au bord inférieur de la symphyse, en arrière à une bande tendineuse rattachant le grand ligament sacro-sciatique à l'aponévrose obturatrice (5 fois sur 20 sujets; figuré par Santorini).

Muscle cutané du pied.

Même disposition qu'à la main, mais plus petit (manque souvent; Lépine).

Bibliographie. — B. S. Albinus, *Historia musculorum hominis*, in-4^o. Lgd. Bat. 1734. — *Id.* *Tabulae sceleti et musculorum hominis*, in-fol. atl. Lgd. Bat. 1747. — G. B. Günther, *Die chirurgische Muskellehre in Abbildungen*. Hamburg 1850. — Ch. Morel, *Développement et structure du système musculaire*, in-4^o. Paris 1856.

LIVRE QUATRIÈME.

ANGÉIOLOGIE.

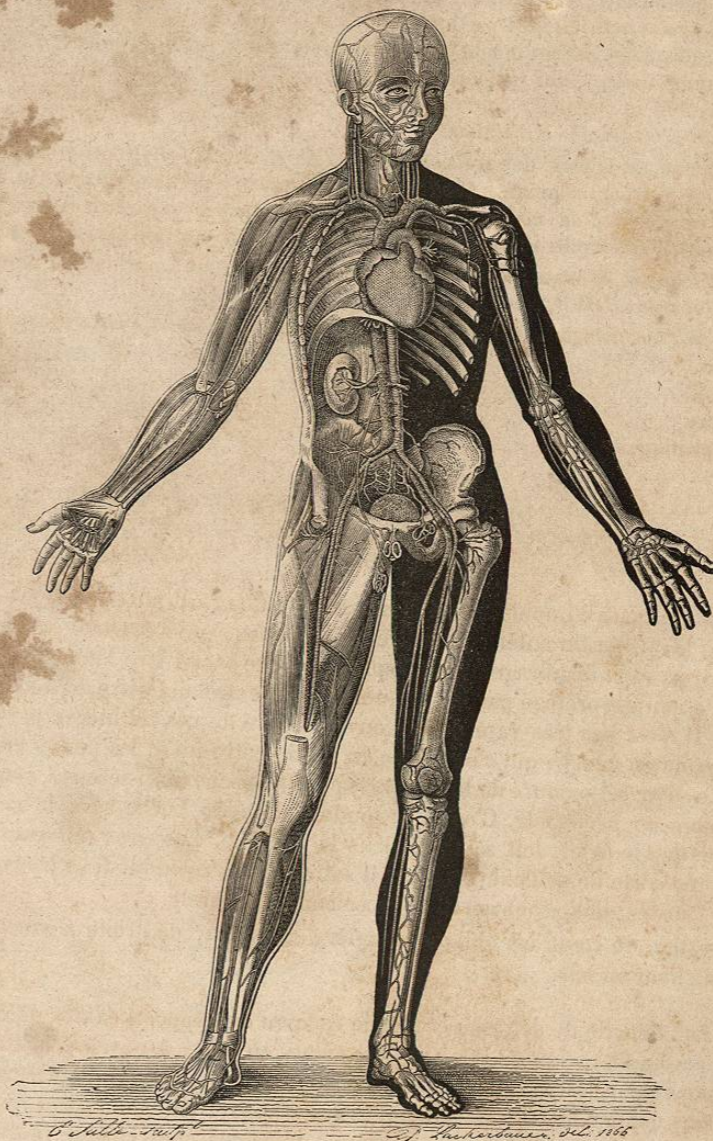


Fig. 102.

(Cette figure est tirée de l'ouvrage encore inédit de Benjamin Anger : *Traité d'anatomie chirurgicale*).