

(Fig. 211, 8). Les branches terminales vont se perdre dans la peau de la partie supérieure et postérieure du scrotum chez l'homme, et des grandes lèvres chez la femme; il en est d'autres qui sont destinées à la peau de la partie supérieure et interne de la cuisse.

On remarquera que le cordon est longé dans le canal inguinal: 1° par le rameau génital de la branche grande abdomino-scrotale, qui est situé au-dessus de lui, et 2° par le rameau génital du nerf génito-crural, qui est situé au-dessous.

B. Branches terminales du plexus lombaire.

1° NERF OBTURATEUR. — Ce nerf naît, ainsi que nous l'avons dit plus haut, par trois racines, qui proviennent des deuxième, troisième et quatrième nerfs lombaires. Il descend presque verticalement dans l'épaisseur du muscle psoas et émerge sur le bord interne de ce muscle vers le niveau de l'articulation sacro-iliaque, au-dessus et en dehors du tronc lombo-sacré. Le nerf obturateur chemine alors au-dessous du détroit supérieur et parallèlement à cette ligne osseuse, jusqu'au trou sous-pubien. Il accompagne l'artère obturatrice et se trouve placé au-dessous du péritoine, contre les parois du bassin (Fig. 211, 10). Après avoir traversé le canal sous-pubien, ce nerf se trouve entre le pectiné et l'obturateur externe et fournit plusieurs branches (Fig. 212 B, 2): a) une première pour le muscle obturateur externe; b) une seconde pour le droit interne; elle se porte en dedans et en bas entre le pectiné et le petit adducteur, et, plus loin entre le moyen adducteur et le grand adducteur; c) une troisième est destinée au moyen adducteur; avant de se perdre dans ce muscle, elle donne souvent un filet, qui descend le long de la face interne de la cuisse et va s'anastomoser avec le nerf saphène interne (Fig. 212 B, 6). d) Une quatrième branche de l'obturateur va innervier le muscle petit adducteur; e) une cinquième, plus volumineuse, va au grand adducteur; f) et, enfin, des rameaux grêles et peu nombreux qui terminent le nerf obturateur vont se perdre dans la peau de la partie inférieure et interne de la cuisse.

2° NERF CRURAL.

Ce nerf volumineux est formé par le troisième nerf lombaire et par les anastomoses que lui envoient le quatrième et le deuxième; il traverse le psoas, apparaît sur le bord externe de ce muscle à peu près au niveau de l'articulation sacro-vertébrale, et se loge ensuite dans la gouttière qui sépare le psoas et le muscle iliaque. Il est placé au-dessous du fascia iliaca et passe sous le ligament de Fallope en dehors de l'anneau crural, dont le sépare la bandelette iléo-pectinée, dépendance du fascia iliaca.

Les branches collatérales qu'il fournit sont destinées aux muscles psoas et iliaque.

A peu de distance au-dessous du ligament de Fallope, le nerf crural traverse l'aponévrose du psoas iliaque et se partage en branches terminales, dont deux sont antérieures et deux postérieures. Les deux branches antérieures sont musculo-cutanées et se divisent en musculo-cutanée externe, très-considérable, et en musculo-cutanée interne, très-petite. Les deux branches postérieures sont l'une externe, musculaire, *nerf du triceps fémoral*, l'autre interne, cutanée, *nerf saphène interne*.

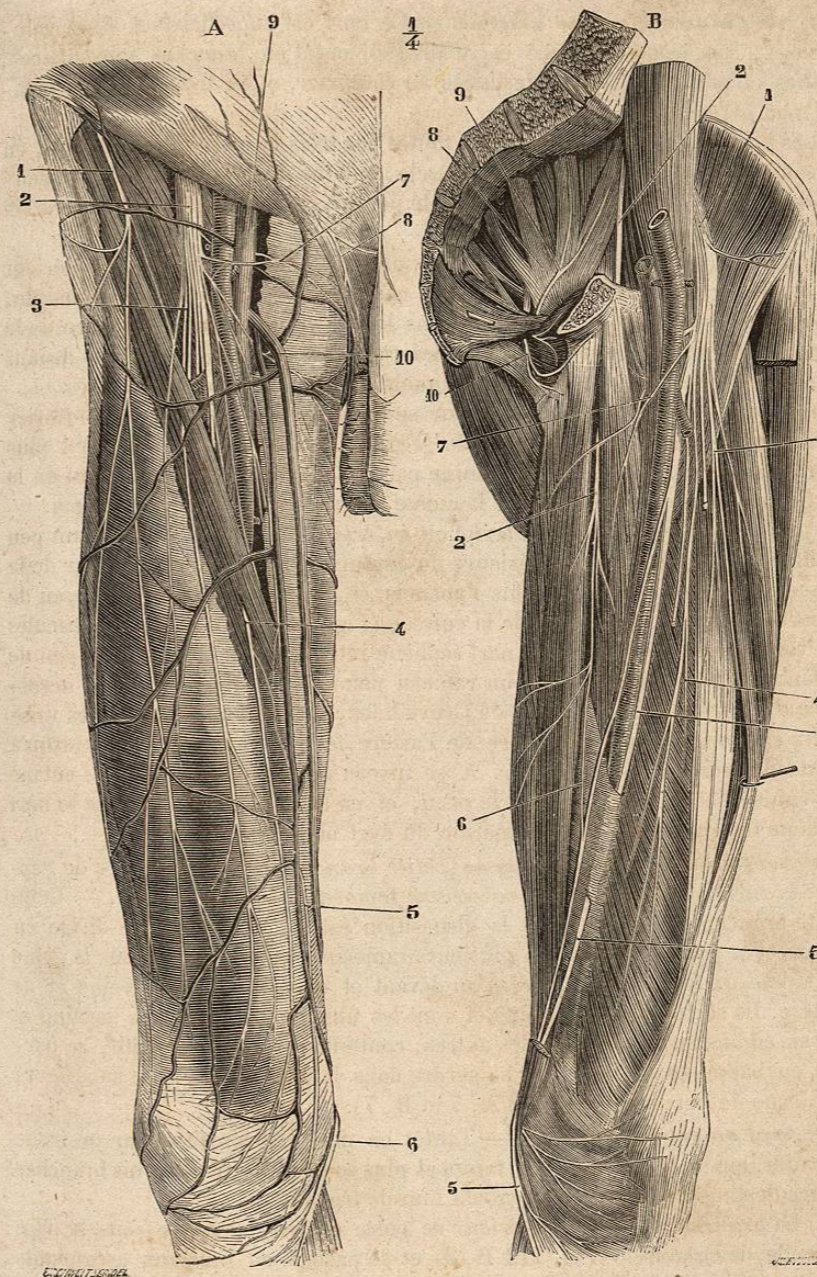


Fig. 212. — Nerf crural (*).

(*). A. Branches superficielles du nerf crural. — 1) Nerf fémoro-cutané. — 2) Nerf crural. — 3) Branche perforante supérieure. — 4) Branche perforante moyenne. — 5) Branche perforante inférieure. — 6) Nerf saphène interne. — 7) Nerf musculo-cutané interne. — 8) Rameau génital de la branche grande abdomino-scrotale. — 9) Veine crurale. — 10) Veine saphène interne.

1° Nerf musculo-cutané externe. — Ce nerf est superficiel et assez volumineux; son tronc est court et se divise bientôt en branches musculaires, petites et peu nombreuses destinées au couturier, et en trois branches cutanées ou perforantes.

Les branches cutanées traversent toutes les trois le muscle couturier et, en raison même de la direction de ce muscle, oblique de haut en bas et de dehors en dedans, la branche la plus externe le perforé plus haut que la moyenne, et celle-ci plus haut que la troisième.

a) La *branche perforante supérieure ou externe* traverse le tiers supérieur du couturier (Fig. 212 A, 3), puis, un peu plus bas, l'aponévrose fémorale, devient sous-cutanée et se répand dans la peau de la face antérieure de la cuisse jusqu'au voisinage du genou. Ses rameaux sont situés plus en dedans que ceux du nerf fémoro-cutané, auxquels ils sont à peu près parallèles.

b) La *branche perforante moyenne* se porte en bas, traverse le couturier vers la partie moyenne de ce muscle (Fig. 212 A, 4), perforé un peu plus loin l'aponévrose crurale et se termine par des filets destinés à la peau de la partie antérieure et inférieure de la cuisse jusqu'au côté interne du genou.

c) La *branche perforante interne ou inférieure* se dirige en bas et un peu en dedans, gagne la face postérieure du couturier vers le tiers inférieur de la cuisse, traverse ce muscle, puis l'aponévrose, donne des filets à la peau de la partie inférieure et interne de la cuisse, (Fig. 212 A, 5) et des ramuscules qui vont s'anastomoser avec le nerf saphène interne. Cette branche, à peu de distance de son origine, émet un rameau peu considérable, *branche accessoire du nerf saphène interne* de Cruveilhier, qui perforé la gaine des vaisseaux et croise la face antérieure de l'artère fémorale, qu'elle longe jusqu'à l'anneau du troisième adducteur. A ce niveau ce rameau devient sous-cutané et s'épuise en filets destinés à la peau, et en filets anastomosés avec le nerf saphène interne et avec la terminaison du nerf obturateur.

2° Nerf musculo-cutané interne (*petite branche musculo-cutanée* de Sappey; *branche de la gaine des vaisseaux fémoraux* de Cruveilhier). — Cette petite branche nerveuse, dont la disposition est très-variable, se dirige en dedans et se partage aussitôt en plusieurs rameaux, qui perforent tous la gaine des vaisseaux fémoraux et passent au devant et en arrière de la veine et de l'artère. Ils sortent de cette gaine et vont les uns dans les muscles pectiné et moyen adducteur, tandis que les autres, continuant le trajet primitif, se portent en bas et en dedans pour se perdre dans la peau de la partie supérieure et interne de la cuisse (Fig. 212 A, 7 et B, 7).

3° Nerf du triceps fémoral. — Tantôt ce nerf est constitué par un tronc commun, qui se divise plus loin, tantôt et plus souvent il naît par trois branches isolées destinées aux trois portions du muscle triceps.

a) La *branche du droit antérieur* se porte en bas, s'engage sous la face profonde de ce muscle (Fig. 212 B, 3) et se partage en rameaux ascendants et en rameaux descendants.

B. *Branches profondes du nerf crural.* — (Les rameaux perforants sont sectionnés au niveau du point où ils pénètrent dans le couturier.) 1) Nerf crural. — 2) Nerf obturateur. — 3) Branche du droit antérieur. — 4) Branche du vaste interne. — 5, 5, 5) Nerf saphène interne. — 6) Anastomose de l'obturateur avec le saphène interne. — 7) Nerf musculo-cutané interne. — 8) Nerfs sacrés formant le plexus sacré. — 9) Nerf du muscle obturateur interne. — 10) Nerf honteux interne.

b) La *branche du vaste externe* passe d'abord sous le droit antérieur, puis sous le bord du vaste externe et se perd dans ce dernier muscle.

c) La *branche du vaste interne* se partage bientôt en plusieurs rameaux, qui vont se perdre à différentes hauteurs dans ce muscle. Il en est que l'on peut suivre assez loin jusqu'au devant de l'anneau du troisième adducteur (Fig. 212 B, 4). Cette branche fournit aussi des rameaux à la partie supérieure de l'articulation du genou.

4° Nerf saphène interne. — Ce nerf est exclusivement cutané; il se porte, aussitôt après son origine, en bas et en dedans, vers la gaine des vaisseaux fémoraux, traverse cette gaine, longe la face antérieure et externe de l'artère crurale jusque dans l'anneau du troisième adducteur, perforé la paroi antérieure de cette gaine fibreuse (Fig. 212 B, 5, 5) et se place entre le tendon du couturier et celui du grand adducteur, puis entre le premier et celui du droit interne. Il contourne alors le condyle interne du fémur et se divise en deux branches.

a) *Branche rotulienne ou transversale.* — Elle traverse l'aponévrose, se dirige vers la rotule de dedans en dehors et d'arrière en avant, en décrivant une courbure à concavité supérieure (Fig. 212, A, 6 et B, 5), et se divise en rameaux, dont les uns gagnent la base, les autres le sommet de la rotule, pour se perdre dans la peau des parties supérieure, antérieure, inférieure et interne du genou.

b) *Branche jambière ou descendante.* — Cette branche, toujours plus volumineuse que la branche rotulienne, traverse l'aponévrose et rejoint la veine saphène interne, qu'elle accompagne, sans toutefois affecter des rapports fixes avec elle, en raison de la variabilité de position de ce vaisseau. Elle descend ensuite verticalement jusqu'à la malléole interne, donne des rameaux nombreux à la peau de la moitié interne de la jambe (Fig. 215, A, 9), et se termine, au devant de cette malléole (Fig. 216, 16), par des divisions destinées aux téguments de la partie interne du pied et aux articulations tarsiennes (Fig. 212 B, 6).

Vers le tiers inférieur de la cuisse, le nerf saphène interne reçoit une anastomose du nerf obturateur (Fig. 212, B, 6) et fournit quelques filets à la peau de la partie postérieure, inférieure et interne de la cuisse et à celle qui recouvre le creux poplité.

3° TRONC LOMBO-SACRÉ.

Ce tronc nerveux, fourni par le cinquième nerf lombaire et l'anastomose du quatrième, se porte verticalement en bas, croise l'articulation sacro-iliaque, reste appliqué contre le bord du sacrum, dont il suit la courbure et se jette dans le bord supérieur du plexus sacré. A sa partie supérieure, le tronc lombo-sacré est situé en dedans du nerf obturateur, auquel il est parallèle (Fig. 211, 11).

PLEXUS SACRÉ.

Préparation. — Enlever les viscères abdominaux suivant les procédés ordinaires, mais en laissant la partie inférieure du rectum; détacher le péritoine et préparer le plexus sacré, que l'on trouvera au devant du muscle pyramidal. — Pour le nerf honteux interne, faire la préparation indiquée pour l'artère du même nom. — Pour le petit sciatique, détacher le muscle grand fessier à ses insertions au sacrum et le rejeter en dehors; on trouvera en dessous le

petit et le grand sciatiques. — La préparation du grand sciatique ne présente guère de difficultés, si ce n'est pour les nerfs du pied, mais avec un peu de soin et d'habitude des dissections, on arrivera à bien isoler tous les filets, en ayant la précaution de les préparer du tronc vers les extrémités.

Le *plexus sacré* est formé par les branches antérieures des trois premiers nerfs sacrés, auxquelles se joignent en haut le tronc lombo-sacré et en bas une division de la branche antérieure du quatrième nerf sacré (Fig. 212, B, 8). Ces branches, d'autant plus volumineuses qu'elles sont plus supérieures, sortent toutes par les trous sacrés antérieurs, s'anastomosent par les *rami communicantes* avec les ganglions sympathiques (Fig. 219, 4) et se portent en dehors. La *première* est très-oblique de haut en bas et de dedans en dehors,

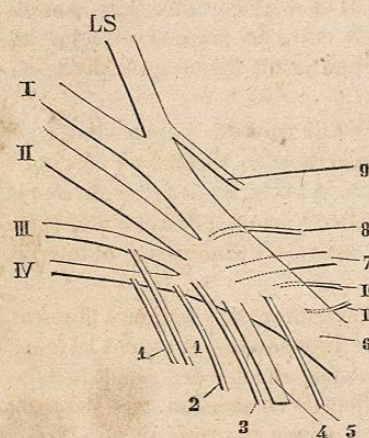


Fig. 213.

Figure schématique du plexus sacré (*).

et répond au bord supérieur du muscle pyramidal; c'est elle qui reçoit le tronc lombo-sacré. La *deuxième*, un peu moins oblique que la précédente, répond à la face antérieure du muscle pyramidal. La *troisième* est à peu près horizontale et située au voisinage du bord inférieur du même muscle. La *quatrième*, assez petite, se divise, presque aussitôt après sa sortie du dernier trou sacré antérieur, en trois rameaux, dont le supérieur va se jeter dans le plexus sacré, le moyen dans le plexus hypogastrique et l'inférieur dans le muscle ischio-coccygien et la peau de la région correspondante.

Toutes ces branches se réunissent par leurs bords et forment par leur fusion le plexus sacré. En raison de la direction des nerfs sacrés et de leur convergence en

A. Branches collatérales du plexus sacré.

Elles peuvent être divisées en cinq branches intra-pelviennes et cinq branches extra-pelviennes; les premières naissent sur la face antérieure du plexus et sont destinées aux muscles de la paroi interne du bassin, à ceux du périnée et à la peau de cette dernière région. Les secondes prennent leur origine sur la

(*) LS. Tronc lombo-sacré. — I, II, III, Branches antérieures des trois premiers nerfs sacrés. — IV. Rameau supérieur de la branche antérieure du quatrième. — 1, 1) Branches viscérales du plexus sacré. — 2) Nerf du releveur de l'anus. — 3) Nerf hémorrhoidal. — 4) Nerf honteux interne. — 5) Nerf du muscle obturateur interne. — 6) Grand nerf sciatique. — 7) Nerf petit sciatique ou fessier inférieur. — 8) Nerf du muscle pyramidal. — 9) Nerf fessier supérieur. — 10) Nerf du jumeau supérieur. — 11) Nerf du jumeau inférieur et du carré crural.

face postérieure du plexus et se rendent dans les muscles de la paroi externe du bassin et dans la peau de la face postérieure de la cuisse.

1° BRANCHES VISCÉRALES. — Ces branches nerveuses sont petites et multiples; elles naissent du troisième et du quatrième nerfs sacrés et se portent d'arrière en avant, sur les côtés du rectum, pour se perdre dans le plexus hypogastrique (voy. grand sympathique).

2° NERF DU RELEVEUR DE L'ANUS. — Il se compose d'ordinaire de deux rameaux distincts, qui proviennent du point de réunion de la branche du quatrième nerf sacré avec le troisième. Ces deux rameaux vont se perdre dans la face supérieure du muscle releveur de l'anus.

3° NERF HÉMORRHOÏDAL OU ANAL. — Ce nerf, d'un volume assez grêle, naît du bord inférieur du plexus sacré, sort du bassin par la partie inférieure de la grande échancrure sciatique, croise la face externe de l'épine sciatique, se dirige en dedans (Fig. 214, A, 6), chemine dans le tissu cellulo-graisseux de la fosse ischio-rectale et se termine par des filets destinés au muscle sphincter externe de l'anus ainsi qu'à la peau du pourtour de cet orifice.

4° NERF DE L'OBTURATEUR INTERNE. — Son origine se trouve près du sommet du plexus sacré (Fig. 212, B, 9). Il sort presque aussitôt du bassin par le bord inférieur de la grande échancrure sciatique, contourne l'épine sciatique, rentre dans l'excavation par la petite échancrure, traverse l'aponévrose qui recouvre l'obturateur interne et va se perdre dans ce muscle.

5° NERF HONTEUX INTERNE. — Ce nerf important provient du sommet du plexus sacré, au voisinage du nerf anal, sort du bassin par la grande échancrure sciatique avec l'artère honteuse interne (Fig. 214 A, 7), qu'il accompagne, contourne l'épine sciatique (Fig. 212, B, 10), rentre dans le bassin par la petite échancrure sciatique, s'applique sur la face interne de la tubérosité de l'ischion, sur laquelle il est fixé par une lamelle fibreuse, et se divise en deux branches *supérieure* ou *pénienne* et *inférieure* ou *périnéale*.

a) *Branche inférieure ou périnéale*. — Elle donne d'abord des filets au sphincter externe de l'anus et un rameau plus considérable à la peau du pli fémoro-périnéal, descend ensuite en arrière du muscle transverse du périnée, contourne ce muscle et se partage à son tour en deux rameaux: l'un superficiel, l'autre profond. 1° Le *rameau superficiel du périnée* accompagne l'artère de ce nom, chemine entre l'aponévrose superficielle du périnée et le fascia superficiel, donne des filets à la peau de la région et se perd dans les téguments des bourses et de la face inférieure de la verge; 2° le *rameau profond* se porte d'arrière en avant en traversant le muscle transverse du périnée, passe dans le tissu cellulaire qui se trouve dans le triangle ischio-urétral et se termine par des branches destinées aux muscles transverse, ischio-caverneux et bulbo-caverneux. Ce rameau fournit aussi un filet qui passe au travers du bulbe pour se perdre dans la muqueuse de l'urèthre.

b) *Branche supérieure, pénienne ou dorsale de la verge*. — Elle continue le trajet du tronc du nerf honteux interne, longe la face interne des branches ascendante de l'ischion et descendante du pubis, passe sur le côté du ligament suspenseur de la verge et chemine avec l'artère dorsale, sur la partie moyenne de la face supérieure du pénis, dans le sillon qui résulte de l'adossement des deux corps caverneux. Dans ce trajet, elle donne des filets à la peau des par-

ties supérieure et latérale de la verge, ainsi que des ramuscules très-ténus, qui vont de haut en bas à travers le corps spongieux de l'urèthre jusque dans la muqueuse de ce canal. Arrivée à la base du gland, elle s'épuise en filets destinés à la muqueuse de cet organe et au prépuce.

Chez la femme, la branche supérieure se termine dans le clitoris, et la branche inférieure dans la peau et la muqueuse de la grande lèvre.

6° NERF FESSIER SUPÉRIEUR. — Ce nerf tire son origine du bord supérieur du plexus sacré et plus spécialement du tronc lombo-sacré; il se porte aussitôt en dehors, passe par la partie supérieure de la grande échancrure sciatique au-dessus du pyramidal et se divise en deux rameaux, qui cheminent tous deux entre les muscles petit et moyen fessiers. Ils fournissent des filets à ces muscles et au tenseur du fascia lata.

7° NERF DU PYRAMIDAL. — Il est très-court et peu volumineux, tire son origine de la face postérieure du plexus sacré et se jette dans le muscle pyramidal, qu'il innerve.

8° NERF DU JUMENT SUPÉRIEUR. — Comme le précédent, il tire son origine de la face postérieure du plexus sacré et va se perdre dans le muscle jumeau supérieur.

9° NERF DU JUMENT INFÉRIEUR ET DU CARRÉ CRURAL. — Il naît à côté du précédent, sort du bassin par le bord inférieur de la grande échancrure sciatique, passe au-dessous du jumeau supérieur et du tendon de l'obturateur interne et se termine dans les muscles jumeau inférieur et carré crural.

10° NERF PETIT SCIATIQUE OU FESSIER INFÉRIEUR. — Beaucoup plus volumineux que toutes les autres branches collatérales postérieures, ce nerf tire son origine du sommet du plexus sacré, sort du bassin par le bord inférieur de la grande échancrure sciatique, se dirige verticalement en bas sous la face profonde du muscle grand fessier et se divise en deux branches : *génitale* et *fémorale*. Dans son trajet il donne au grand fessier des rameaux, dont les uns se perdent dans la face profonde de ce muscle (Fig. 214, A, 2), tandis que les autres contournent son bord inférieur en remontant de bas en haut pour se jeter dans sa face cutanée (Fig. 214, B, 2).

a) La *branche génitale* part du tronc du petit sciatique au-dessous du grand fessier ou au niveau du bord inférieur de ce muscle, se dirige en dedans et en bas, contourne la tubérosité sciatique et arrive, en décrivant une courbe à concavité supérieure, dans le pli fémoro-périnéal, où elle devient sous-cutanée (Fig. 214, A, 5 et B, 3). Elle est plus superficielle que le rameau périnéal du honteux interne, donne des filets à la peau avoisinante et se termine dans la partie postérieure du scrotum ou de la grande lèvre.

b) La *branche fémorale*, plus volumineuse que la précédente, descend verticalement sur la tubérosité sciatique et longe, au-dessous de l'aponévrose crurale, la partie médiane de la face postérieure de la cuisse jusqu'au creux poplité (Fig. 214, B, 1). Elle fournit dans ce trajet des rameaux qui partent des deux côtés de son tronc, traversent l'aponévrose et vont se perdre dans les téguments des parties interne et externe de la face postérieure de la cuisse. Au niveau du creux poplité, le tronc de ce nerf devenu très-grêle traverse l'aponévrose jambière, suit la veine saphène externe et s'épuise dans la peau de la partie supérieure et postérieure de la jambe (Fig. 214 B, 4).

B. Grand nerf sciatique (branche terminale du plexus sacré).

Le *grand nerf sciatique*, le plus long et le plus volumineux des nerfs du corps humain, est destiné aux muscles postérieurs de la cuisse, aux muscles et aux téguments de toute la jambe et du pied. Il continue le plexus sacré, dont toutes les branches d'origine semblent converger pour le former. Aplati à son origine, il tend à s'arrondir de plus en plus en se rapprochant du creux poplité, au niveau de l'angle supérieur duquel il se divise en deux branches : le *nerf sciatique poplité interne* et le *nerf sciatique poplité externe*.

Le grand sciatique sort du bassin par le bord inférieur de la grande échancrure sciatique au-dessous du pyramidal, en dehors des artères ischiatique et honteuse interne, avec lesquelles il croise la face postérieure de l'épine sciatique, descend ensuite verticalement derrière le carré crural entre la tubérosité de l'ischion et le grand trochanter, longe la face postérieure du grand adducteur et plus bas la courte portion du biceps. Il est recouvert en haut par le muscle grand fessier et un peu plus bas par la longue portion du biceps, qui le croise obliquement de haut en bas et dedans en dehors. Dans la partie inférieure de la cuisse, ce nerf n'est recouvert que par la peau, l'aponévrose et du tissu cellulo-graisseux. En dedans, il est en rapport avec le bord externe des muscles demi-tendineux et demi-membraneux. Le petit sciatique, surtout sa branche fémorale, est à peu près parallèle au tronc du grand sciatique et est situé plus superficiellement que lui. Une branche artérielle, venue de l'artère ischiatique, longe le tronc de ce nerf, auquel elle est destinée.

Dans son trajet à la cuisse, le grand sciatique fournit des rameaux collatéraux, qui se rendent tous obliquement dans les muscles postérieurs de ce segment du membre inférieur. Ce sont : a) le *rameau de la longue portion du biceps*, long et grêle (Fig. 214 A, 8); b) le *rameau du demi-tendineux* (9); c) le *rameau du demi-membraneux*, souvent double (10); d) le *rameau du grand adducteur*, plus grêle que les branches que ce muscle reçoit du nerf obturateur; e) le *rameau de la courte portion du biceps* (11).

NERF SCIATIQUE POPLITÉ EXTERNE.

Moins volumineux que le sciatique poplité interne, ce nerf tire son origine de la bifurcation du grand sciatique et se porte aussitôt obliquement de haut en bas et de dedans en dehors, pour contourner par un demi-tour d'hélice la face postérieure du condyle externe du fémur, la tête du péroné et le col de cet os (Fig. 214 A, 12 et 215 B, 1). Il pénètre ensuite dans l'épaisseur du muscle long péronier latéral et se divise en deux branches terminales : *nerf musculo-cutané* et *nerf tibial antérieur*. Dans son trajet oblique, le sciatique poplité externe longe le bord interne du biceps et le tendon de ce muscle.

Avant sa division, il fournit les branches collatérales suivantes :

1° Le *nerf saphène péronier* ou *branche accessoire du nerf saphène externe*. — Ce nerf part de la partie supérieure du sciatique poplité externe, quelquefois par un tronc commun avec la branche cutanée péronière, longe la face postérieure du muscle jumeau externe (Fig. 215, A, 3), traverse l'aponévrose jambière vers le milieu de la jambe et se dirige un peu en dedans vers le saphène externe, auquel il s'unit à une distance variable au-dessus de la