

CINQUIÈME PARTIE

TECHNIQUE DU LABORATOIRE

CHAPITRE PREMIER

CONSERVATION DES PIÈCES ANATOMIQUES

	Pages.
§ 170. <i>Liquides conservateurs</i>	378
§ 171. <i>Préparations des pièces</i>	381
§ 172. <i>Étude macroscopique de l'œil</i>	382
§ 173. <i>Conservation des hémiglobes</i>	384

CHAPITRE II

PRÉPARATIONS HISTOLOGIQUES

§ 174. <i>Préparations histologiques</i>	387
§ 175. <i>Méthodes de fixation</i>	388
§ 176. <i>Méthodes de durcissement</i>	391
§ 177. <i>Méthodes d'inclusion</i>	393
§ 178. <i>Confection des coupes</i>	396
§ 179. <i>Coloration des préparations</i>	398
§ 180. <i>Montage des préparations</i>	399
Méthodes spéciales aux diverses parties de l'œil	401

CHAPITRE III

PRÉPARATIONS BACTÉRIOLOGIQUES

§ 181. <i>Méthodes de coloration</i>	406
§ 182. <i>Méthodes de culture</i>	411
§ 183. <i>Inoculations aux animaux</i>	414
§ 184. <i>Préparations des divers microbes pathogènes</i>	415

SIXIÈME PARTIE

PATHOLOGIE GÉNÉRALE

CHAPITRE PREMIER

MICROBES ET PARASITES

	Pages.
§ 185. <i>État normal</i>	422
§ 186. <i>État pathologique</i>	424
Infections sans plaie	427
Infections avec plaie	429
Infections indéterminées	431
§ 187. <i>Parasites</i>	433
§ 188. <i>Contagion</i>	434

CHAPITRE II

INFLAMMATIONS OCULAIRES

§ 189. <i>Inflammations oculaires</i>	435
§ 190. <i>Produits inflammatoires</i>	437
§ 191. <i>Inflammations diverses</i>	437
§ 192. <i>Suppuration</i>	438
§ 193. <i>Inflammations traumatiques</i>	440
§ 194. <i>Inflammations pathologiques</i>	441
§ 195. <i>Inflammations simples, compliquées, associées, combinées</i>	442

CHAPITRE III

HÉMORRHAGIES OCULAIRES

§ 196. <i>Hémorrhagies extra-oculaires</i>	444
§ 197. <i>Hémorrhagies intra-oculaires traumatiques</i>	445
§ 198. <i>Hémorrhagies intra-oculaires pathologiques</i>	446
Sémiologie	449
Pronostic	450
Traitement	450

CHAPITRE IV

ATROPHIE DU GLOBE. STAPHYLOMES

	Pages.
§ 199. <i>Atrophie de l'œil</i>	451
§ 200. <i>Staphylomes</i>	455

CHAPITRE V

EXOPHTALMIE. ENOPHTALMIE

§ 201. <i>Exophtalmie</i>	457
§ 201 bis. <i>Enophtalmie</i>	458

CHAPITRE VI

SYMPTOMES ÉLÉMENTAIRES

§ 202. <i>Rougeur, hyperémie, congestion</i>	462
§ 203. <i>OEdème</i>	464
§ 204. <i>Douleur</i>	466
§ 205. <i>Photophobie</i>	469
§ 206. <i>Blépharospasme</i>	470
§ 207. <i>Épiphora ou larmoiement</i>	472
§ 208. <i>États pupillaires, mydriase, myose</i>	473
§ 209. <i>Amblyopie et amaurose</i>	477
§ 210. <i>Polyopie</i>	478
§ 211. <i>Photopsies</i>	480
§ 212. <i>Mouches volantes ou myodesopsie</i>	480
§ 213. <i>Scotomes</i>	483
§ 214. <i>Dyschromatopsie</i>	483
§ 215. <i>Héméralopie</i>	484
§ 216. <i>Nyctalopie</i>	485
§ 217. <i>Nystagmus</i>	486
§ 218. <i>Paralysies</i>	488

CHAPITRE VII

RAPPORT DES AFFECTIONS OCULAIRES ET DES MALADIES GÉNÉRALES

I. États originels ou fonctionnels.	
§ 219. <i>Age</i>	489
§ 220. <i>Sexe</i>	491
§ 221. <i>Habitudes</i>	491

Pages.

§ 222. <i>Professions</i>	491
§ 223. <i>Conditions sociales</i>	492
§ 224. <i>Hérédité</i>	493
II. <i>Intoxications</i> . — § 225. <i>Intoxications</i>	494
III. <i>Infections</i> . — § 226. <i>Infections</i>	496
IV. <i>Système digestif</i> . — § 227. <i>Système digestif</i>	500
V. <i>Système respiratoire</i> . — § 228. <i>Système respiratoire</i>	502
VI. <i>Système circulatoire</i> . — § 229. <i>Affections cardiaques</i>	504
§ 230. <i>Affections vasculaires</i>	505
VII. <i>Système génito-urinaire</i> . — § 231. <i>Affections génitales</i>	507
§ 232. <i>Affections urinaires</i>	510
VIII. <i>Système nerveux</i> . — § 233. <i>Généralités</i>	511
<i>Maladies du cerveau</i>	512
<i>Maladies du bulbe</i>	514
<i>Maladies de la moelle</i>	514
<i>Névroses</i>	515
IX. <i>Téguments</i> . — § 234. <i>Affections cutanées</i>	516

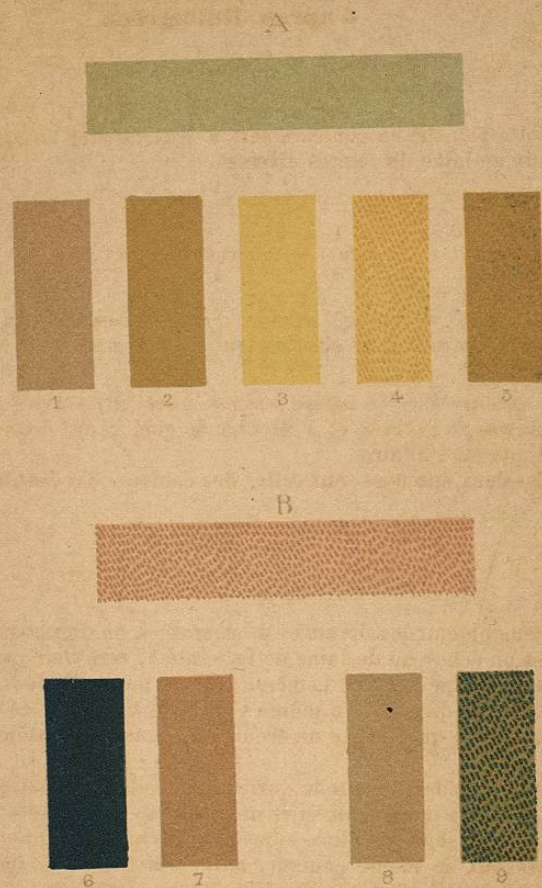
CHAPITRE VIII

MALADIES GÉNÉRIQUES DE L'ŒIL

I. <i>Nervosisme</i> . — § 235. <i>Nervosisme</i>	518
II. <i>Rhumatisme oculaire</i> . — § 236. <i>Rhumatisme oculaire</i>	519
III. <i>Goutte oculaire</i> . — § 237. <i>Goutte oculaire</i>	525
IV. <i>Lymphatisme oculaire</i> . — § 238. <i>Lymphatisme oculaire</i>	527
V. <i>Tuberculose oculaire</i> . — § 239. <i>Tuberculose oculaire</i>	532
VI. <i>Lèpre oculaire</i> . — § 240. <i>Lèpre oculaire</i>	540
VII. <i>Syphilis oculaire</i> . — § 241. <i>Syphilis acquise</i>	541
§ 242. <i>Syphilis héréditaire</i>	549
VIII. <i>Tumeurs et ulcérations</i> .	
§ 243. <i>Tumeurs bénignes</i>	551
§ 244. <i>Tumeurs malignes. Cancer</i>	556
<i>Propagation et métastase cancéreuses</i>	564
§ 245. <i>Ulcérations</i>	562

	Pa ges
IX. Anomalies et maladies congénitales.	
§ 246. <i>Anomalies du globe.</i>	563
Anomalies de ses diverses parties	564
§ 247. <i>Affections congénitales.</i>	566
X. Blessures de l'œil et ses annexes.	
§ 248. <i>Contusions.</i>	571
§ 249. <i>Plaies.</i>	574
§ 250. <i>Corps étrangers.</i>	577
§ 251. <i>Brûlures.</i>	581
§ 252. <i>Blessures de guerre.</i>	584

FIN DE LA TABLE DES MATIÈRES DU TOME PREMIER



A.B. — Couleurs d'Echantillon

1-9 — Couleurs de Confusion

**Explication et usage de la Planche en couleurs
d'après Holmgreen.**

Cette planche en couleurs sert à régler l'usage des écheveaux de laine de teintes diverses.

PREMIÈRE SÉRIE D'ÉPREUVES

La bande *vert clair* (A) sera d'abord présentée au sujet pour reconnaître si le sens chromatique est normal.

L'épreuve avec la bande *pourpre* (rose) (B) servira à confirmer l'épreuve précédente et à décider de quel genre de trouble chromatique on a affaire.

Ces deux épreuves sont celles des couleurs d'échantillon.

DEUXIÈME SÉRIE D'ÉPREUVES

Pour obtenir les épreuves de *confusion*, on remettra d'abord au sujet un écheveau de laine de la teinte A, *vert clair pur* : s'il place à côté, comme étant de la même nuance, un ou plusieurs écheveaux des teintes de 1 à 5, ou même s'il hésite à ne pas les y placer, on en conclura qu'il existe un trouble du sens chromatique.

Pour décider de quelle variété de cécité chromatique il s'agit, on remettra ensuite au sujet un écheveau de la teinte B, *pourpre* :

1° Si le sujet ne place auprès de l'échantillon pourpre que des écheveaux de même couleur, après s'être trompé dans l'épreuve précédente, il offre une *dyschromatopsie incomplète*;

2° Si le sujet place à côté du pourpre des écheveaux des nuances 6 à 7, il est *aveugle pour le rouge*;

3° Si le sujet place à côté du pourpre des écheveaux des nuances 8 à 9, il est *aveugle pour le vert*.



1030020916

