

distinction que nous avons proposée entre le gliome de la rétine et ces tumeurs épithéliales du pars ciliaris, distinction qui a le mérite de reposer sur une structure de part et d'autre bien définie, aura, croyons-nous, l'avantage de rendre plus difficiles les confusions qui ont sans doute été faites souvent à ce sujet.

§ 3. — Tumeurs de l'épithèle pigmenté (feuillet proximal).

Nous aurons très peu de choses à dire des néoplasmes qui prennent naissance dans cette couche de la rétine; nous ne connaissons aucune tumeur qui s'y soit développée exclusivement, mais il nous paraît très probable que cette absence de documents tient à ce que les observateurs, dans les examens histologiques, n'ont pas suffisamment porté leur attention de ce côté.

Nous croyons qu'il y a une grande part de vérité dans la phrase suivante, que nous relevons dans le *Manuel d'anatomie pathologique*, de Bard (de Lyon).

« La couche pigmentaire de la choroïde possède deux sortes de cellules pigmentaires : les unes sont des cellules étoilées, d'aspect conjonctif, situées dans la profondeur, au voisinage des vaisseaux; les autres, beaucoup plus nombreuses, forment la couche pavimenteuse épithéliale qui unit la choroïde à la rétine. Les auteurs admettent d'ordinaire que les tumeurs mélaniques émanent des corpuscules conjonctifs étoilés. Cette affirmation procède sans doute de la croyance encore générale au rôle prédominant du tissu conjonctif dans la genèse de toutes les tumeurs; en réalité l'étude anatomique de ces néoplasmes montre que la plupart se rapprochent des types épithéliaux et émanent de l'épithélium pavimenteux choroïdien ¹. »

Nous trouvons une preuve de la grande place que doit tenir en pathologie oculaire l'épithèle pigmenté dans le travail déjà cité de Leber ², intitulé : *Les sarcomes choroïdiens et l'origine de leur pigment*. Cet

¹ BARD. *Manuel d'anatomie pathologique*, 1890, p. 103-104.

² LEBER. *Ueber die Aderhautsarcome und die Herkunft ihres Pigmentes*, 44 Bd, 3, p. 683, p. 700, 1897.

auteur démontre qu'une partie des cellules pigmentées des sarcomes de la choroïde proviennent de l'épithélium pigmenté et sont immigrées de l'extérieur dans la tumeur.

Les cellules de cette couche pigmentée jouent le rôle de phagocytes par rapport aux débris de globules extravasés autour et dans le néoplasme; elles jouent d'ailleurs ce rôle à l'état normal, où à l'état physiologique elles fonctionnent comme des éléments glandulaires, et dans les cas de séjour de corps étranger dans l'œil reçoivent des débris de bâtonnets et d'autres produits de décomposition de la rétine.

Ces épithéliums pigmentés, chargés de ces débris d'autant plus nombreux que les hémorragies et les diapédèses de globules sont plus abondantes, pénètrent dans l'intérieur de la masse tumorale et jouent par conséquent un grand rôle dans sa structure.

Leber n'est pas le seul à avoir fait de pareilles constatations. Weinbaum ¹ avait, avant lui, observé à la surface d'une choroïde de grosses cellules sphériques pigmentées en présence desquelles il fallait songer à une provenance épithéliale.

Mitvalsky ² a également décrit dans un cas de sarcome choroïdien une participation active de l'épithélium pigmenté qu'il considère comme secondaire et désigne comme une dégénérescence sarcomateuse de cet épithélium; il explique, par cette altération, la production de nodules miliaires siégeant sur la rétine. Ces nodules seraient occasionnés par une prolifération considérable de l'épithélium pigmenté, dont les cellules se transformeraient en cellules de sarcome.

Le fait constaté par Mitvalsky est à retenir, mais non son interprétation, car il n'est pas conforme aux lois de l'anatomie pathologique d'admettre la transformation d'une cellule ectodermique en une cellule mésodermique. L'épithélium reste de l'épithélium dans toutes ses métamorphoses.

Ewetzky ³ a également montré la participation des éléments pig-

¹ WEINBAUM. Beitrag zur Kenntniss der Sarkomerkrankung der Augenhäute. *Arch. f. Ophthalm.*, 1891, XXXVII, 1, p. 185.

² MITVALSKY. Zur Kenntniss der Aderhautgeschwülste. *Arch. f. Augenheilk.*, 1894, XXVIII, p. 321.

³ EWETZKY. Ueber Dissemination der Sarkome des Uvealtractus. *Arch. f. Ophthalm.*, 1896, XLII, 1, p. 170.

mentés à l'évolution des néoplasmes choroïdiens. Il cite un cas dans lequel la surface de la tumeur était couverte, du côté du corps vitré, de grosses cellules pigmentées qui dérivait très probablement de la couche épithéliale. De pareilles cellules étaient disséminées en foule dans le corps vitré où elles apportaient les éléments de nombreuses métastases locales. Ewetzky ne pense pas que ces éléments viennent de l'épithèle, mais Mitvalsky et Leber admettent, au contraire, cette origine.

Cette participation de l'épithélium pigmenté à la structure du sarcome choroïdien ne semble pas être, dit Leber, une modification secondaire, accessoire de la tumeur, comparable à une infiltration inflammatoire. Puisque la pigmentation des cellules est une des particularités les plus importantes de ces tumeurs, et puisqu'une grande partie des cellules pigmentées viennent de l'épithélium, il faut admettre avec l'éminent ophtalmologiste d'Heidelberg que ce dernier joue un rôle important dans la structure du néoplasme. Leber se pose même la question de savoir si l'origine réelle du sarcome choroïdien n'est pas localisable dans l'épithélium pigmenté! Sans trancher cette question difficile, l'auteur rapporte que sur un petit mélanome siégeant à la limite scléro-cornéenne, il lui sembla d'abord que l'épithélium recouvrait simplement la prolifération cellulaire alvéolaire incluse dans le stroma vasculaire conjonctif; après un examen plus attentif, il découvrit dans l'épithélium des flots de cellules pigmentées qui étaient en rapport direct avec les nids cellulaires situés dans le stroma, fait explicable seulement par la prolifération profonde des cellules épithéliales pigmentées de la région.

Leber rapporte encore que dans une tumeur mélanotique de l'iris où tout le tissu était parsemé de grosses cellules pigmentées, cette infiltration cellulaire procédait directement de l'épithélium pigmenté proliféré et pouvait être considérée comme en provenant. On pouvait observer dans ce cas une abondante immigration de grosses cellules de pigment en forme de crosses dans l'intérieur des vaisseaux.

Tout ceci n'est pas suffisant à une démonstration, mais ouvre un horizon nouveau sur le rôle de l'épithélium pigmenté, et en vérité on ne peut être que bien disposé à considérer ce rôle comme important si l'on réfléchit à ce qui se passe en dehors de l'œil. Les productions épithéliales sont

extrêmement fréquentes; il est des organes, comme la langue, dont toutes les tumeurs malignes sont des épithéliomas; les tumeurs de la peau sont plus souvent d'origine épithéliale que d'origine connective. Unna a établi pour les néoplasmes mélanotiques se développant sur le nævus qu'ils ne sont pas des sarcomes, mais des carcinomes provenant de cellules épithéliales. Certes, sur ce point on pourrait élever des contestations et nous devons dire que l'opinion même d'Unna a été énergiquement combattue par Lubarsch; il n'en est pas moins vrai que le rôle de l'épithèle pigmenté dans l'évolution des sarcomes choroïdiens, encore mal connu, doit être de premier ordre.

John Griffith¹ a étudié un cas très curieux qui trouve ici sa place naturelle. Il s'agit d'une forme rare de mélanome intra-oculaire primitif, dont on peut ainsi résumer l'observation en empruntant à l'auteur les parties essentielles de sa description.

Un homme de 37 ans avait perdu la vue de l'œil gauche depuis deux ans; il y avait des phénomènes glaucomateux; la chambre antérieure était effacée; on fit le diagnostic de sarcome mélanique de la choroïde. L'œil fut énucléé, la tumeur récidiva dans l'orbite et dans le maxillaire supérieur et le malade succomba; l'autopsie ne fut pas faite.

L'examen de l'œil énucléé montra qu'il s'agissait d'une tumeur noire comme le jais, semblant sortir de la partie antérieure de la choroïde et du corps ciliaire.

La partie intra-oculaire de la tumeur fait saillie en arrière et en dedans avec une légère constriction en son milieu; elle a 2 centim. dans son diamètre longitudinal et 12 millim. dans son diamètre transversal; dans son intérieur on voit quelques petites cavités kystiques. L'examen histologique a démontré à John Griffith que le néoplasme avait pour siège primitif l'épithèle pigmenté.

La région des glandes ciliaires de Treacher Collins apparaît saine. En suivant le tapetum nigrum en arrière, depuis la partie non plissée, on voit qu'il se perd dans la tumeur à l'endroit où la rétine y est adhérente et redevient visible de nouveau sous forme d'une membrane distincte sur la partie postérieure de la tumeur; puis, en arrière, il se continue avec la choroïde saine. La sclérotique est infiltrée et perforée à peu près au centre de la base du néoplasme.

¹ JOHN GRIFFITH. Intraocular melanoma originating in the pigmented epithelium of the retina. *Transactions of ophthalmol. Society of united Kingdom*, vol. XIV, 1894, p. 160.

La tumeur elle-même est différente dans sa structure ; en arrière, les cellules pigmentées sont disposées tubulairement ; la masse de la tumeur présente des colonnes de cellules qui communiquent librement et forment un réseau cellulaire dense assez semblable à ce que l'on voit dans *Puleus rodens*. Dans quelques endroits elles sont si étroitement agrégées qu'on ne peut plus apercevoir d'arrangement défini. Le stroma est cellulaire ; il contient un petit nombre de cellules pigmentées isolées, quelques granulations pigmentaires ; à certains endroits, surtout dans la moitié antérieure, il est très vasculaire. A un fort grossissement, la dimension, la forme et l'arrangement des cellules excluent la possibilité que la tumeur soit sarcomateuse. Les cellules sont plus grandes que celles du sarcome, sauf du sarcome à myélopaxes ; leurs contours varient beaucoup ; quelques-unes sont aplaties, quelques-unes sphéroïdales, d'autres polygonales affectant toutes les formes imaginables. Il ne paraît pas y avoir, dans n'importe quelle partie de la tumeur, de réticulum intercellulaire. La quantité de granules pigmentaires dans ces éléments cellulaires varie ; quelques-uns de ces granules sont presque noirs, la majeure partie présente une nuance dorée et un tout petit nombre n'est pas du tout pigmenté. C'est principalement grâce à ces cellules que l'on peut démontrer le caractère épithélial, parce que ces cellules sont constituées par de larges masses de protoplasma, chacune avec un grand noyau ovale et central. Celles qui ne sont pas beaucoup pigmentées présentent de larges noyaux semblables, très visibles, parce qu'ils ne contiennent pas dans leur corps de granulations de mélanine.

Des coupes traitées par la potasse montrent bien le caractère épithélial des cellules.

Après avoir étudié les parois des kystes qui sont formées par un épithélium mélanique, John Griffith conclut ainsi :

J'ai pu arriver à une conclusion déterminée quant à la nature exacte de la tumeur. Il y a assez de preuves pour l'exclure de la classe des sarcomes. *Il ne peut pas y avoir de doute que c'est une tumeur épithéliale mélanique et maligne, prenant son point de départ dans l'épithélium pigmentaire* ; quant à sa nature épithéliale, je reçois une forte confirmation de M. Bland Sutton qui a examiné quelques-unes des coupes. Il m'a fait ressortir que la tumeur n'appartient pas à un type reconnu de carcinome ; mais je me permets de dire que sa malignité unie à sa structure épithéliale m'indique fortement qu'on devrait la placer dans cette catégorie.

Quelles que soient les réserves émises par l'auteur sur le nom que mérite cette tumeur, son origine dans l'épithèle pigmenté n'en est pas moins constante. C'est un très bel exemple de néoplasme développé dans le feuillet proximal de la vésicule optique secondaire.

Dans l'étude que nous avons faite de nos cas personnels, nous nous sommes préoccupé de ce rôle de l'épithèle pigmenté, et nous avons pu faire à ce sujet diverses constatations intéressantes.

Tout d'abord nous signalerons le rôle joué par l'épithèle dans notre première observation de sarcome mélanique (obs. 1, p. 393 et fig. 93, p. 335).

La figure 93, concernant ce cas, fait voir les cellules détachées de l'épi-

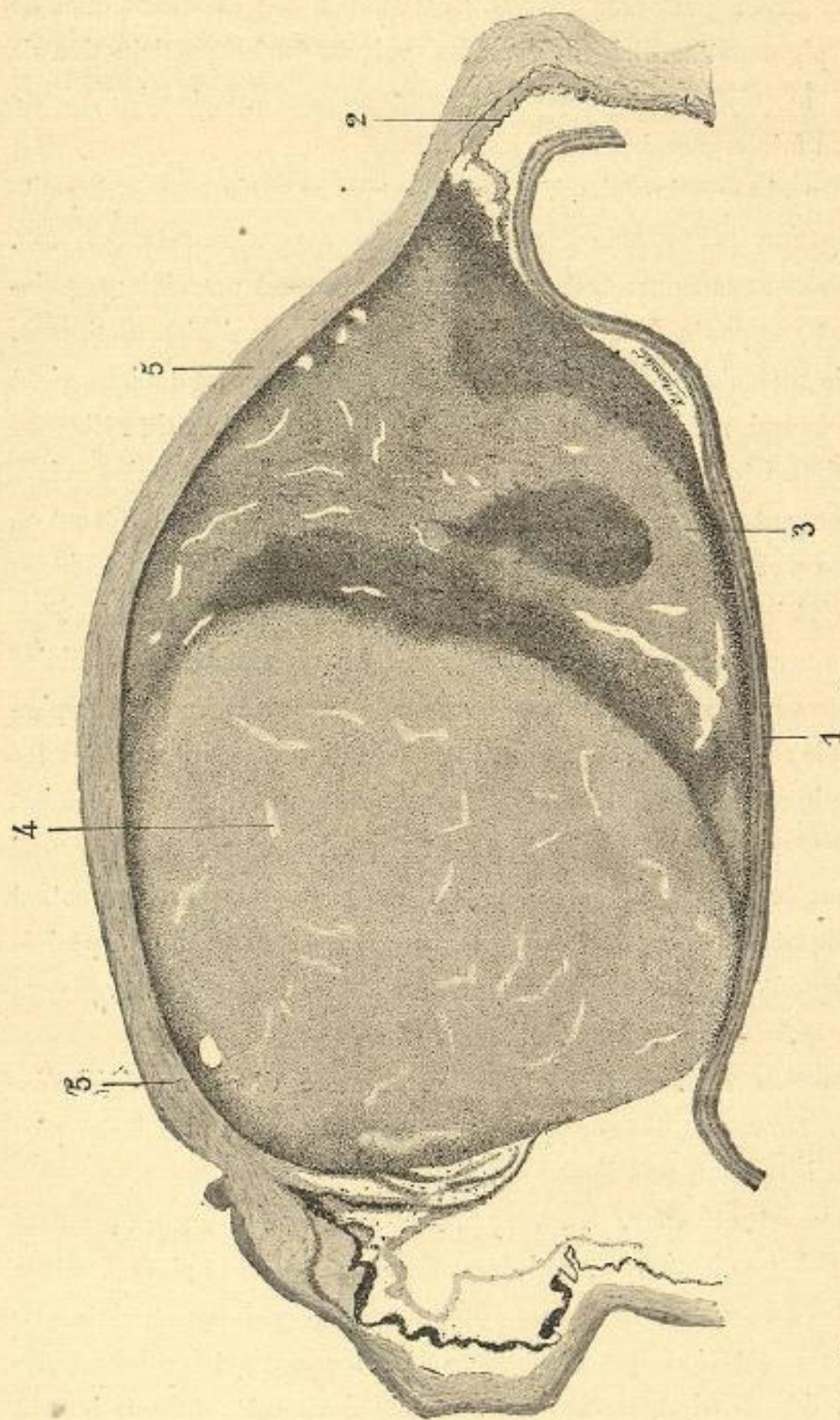


FIG. 188. — Tumeur mixte de la région ciliaire. — Sarcome et épithéliome mélaniques (obs. VI, p. 405).
1. Rétine. — 2. Choroiide tapissée par l'épithèle pigmenté. — 3. Vaisseaux tapissés par des cellules pigmentées. — 4. Sarcome infiltré de quelques cellules pigmentées. — 5. Sclérotique.

thèle pigmenté et envahissant les éléments sarcomateux, d'ailleurs en général peu riches en cellules mélaniques (v. p. 335).

Cette figure 93 montre en même temps les propriétés chémotaxiques dont parle Leber dans son travail. Les cellules noires descendues de l'épithèle pigmenté se dirigent vers les vaisseaux. La participation de l'épithèle, le mélange de l'épithélioma au sarcome, est ici évidente même à un faible grossissement.

Une autre observation (obs. VI, p. 405) est un exemple très curieux de la participation de l'épithèle à la formation des sarcomes de la choroïde. La tumeur dont la figure 188 représente une coupe à un faible grossissement est composée de deux parties au premier abord bien distinctes, une partie mélanique, une partie leucotique; la partie mélanique vient de l'épithèle qui recouvre probablement le néoplasme dont la rétine ne s'est pas détachée; on voit (fig. 91 et 92, p. 334 et 335) les cellules noires qui proviennent directement de l'épithélium pigmentaire et infiltrent ou pour mieux dire constituent le néoplasme en totalité sur une très large bande périphérique; à la limite qui sépare sur les fig. 92 et 188 la zone noire de la zone blanche, on voit, à un grossissement suffisant, les cellules épithéliales s'infiltrer dans la masse sarcomateuse et jouer dans la pigmentation le rôle capital. Toutefois il ne faudrait pas croire que tous les éléments pigmentés de cette masse centrale qui n'est que relativement leucotique viennent de l'épithèle; on voit des cellules sarcomateuses qui contiennent des grains de mélanine, soit que ces cellules se pigmentent par la voie hémotogène, soit qu'en vertu d'une prédisposition spéciale elles fabriquent elles-mêmes leur pigment; la question, nous l'avons vu plus haut (p. 331 et suiv.), est à résoudre.

En somme, cette tumeur de notre observation VI est un *épithéliosarcome mélanique*, dans lequel le pigment est pour la plus large part fourni par les cellules de l'épithèle.

Dans une autre tumeur (obs. VII, p. 408) nous avons encore constaté que l'épithèle jouait un rôle, mais un rôle effacé, dans la pigmentation; nous avons dans ce cas nettement obtenu la réaction du fer au niveau de l'épithèle et constaté ce que Leber a dit du rôle phagocytaire des cellules à l'égard des débris hématisés; toutefois dans cette tumeur il était évident que la pigmentation venait d'ailleurs, probablement des cellules mêmes de la choroïde.

BIBLIOGRAPHIE PAR ORDRE CHRONOLOGIQUE

CONCERNANT LES

TUMEURS MALIGNES DE LA RÉTINE

1657

P. PAWII. — *Observationes anatomicae, selectiones*, iam primum editae cur. Bartholino Hafniæ, 8, XXIII.

1708

BIDLOO (GEORG.). — *Exercit. anat. Chirurg. decades duæ*. Lugdun. Bat., déc. 11, exerc. VI, p. 173.

1767

HAYES. — *Medical observations and inquiries*, vol. III, p. 120. London.

1774

LOUIS (M.). — Mémoire sur plusieurs maladies du globe de l'œil, etc. *Mémoires de l'Académie royale de chirurgie*, t. V, Paris, p. 161.

1777

ACKEL (OLOF.). — *Chirurgische Vorfälle*. Traduit du suédois par MURRAY. Bd I, p. 93. Göttingen.

1803

SCHMIDT. — *Ophthalmologische Bibliothek von Himsly u. Schmidt*, Bd II, p. 59.
WARE (U.). — *Observations relative to the eye*.

1805

FORD. — *London Medical communications*, vol. I, p. 95. London.

1809

- ABERNETHY. — *Med. Chir. Beobachtungen*. Traduit de l'anglais par MECKEL. Halle.
WARDROP (J.). — *Observations on fungus hematodes or soft cancer*. Edinburg.

1810

- HEY. — *Practical observations in surgery illustrated by cases*, II^e édition. London.

1811

- RAINER (J. B.). — *De carcinomate oculi*. Dissert. inaug., Landshuti.

1816

- SAUNDERS (J. G.). — *A treatise on some practical points relating to the diseases of the eye*. London.
SCARPA (A.). — *Trattato delle principali malattie degli occhi*. Edizione V, Pavia, 1816, et traduction française LEVEILLÉ, augmentée par ROGNETTA, Paris, p. 373.

1817

- BERR. — *Lehre von den Augenkrankheiten*, II, p. 222.

1820

- KRUGER. — Zwei Fälle von Carcinoma oculi, etc. *Rust's Magazin f. d. gesamte Heilkunde*, Bd VIII, p. 338. Berlin.
MAUNOIR. — *Mémoire sur le fungus médullaire et hématoïde*. Genève.

1821

- LERCHE. — *Vermischte Abhandlungen aus d. Gebiete der Heilkunde von einer Gesellschaft prakt. Aerzte in Petersburg*. I. Samml, n^o 14.
PANIZZA (BARTOLOMEO). — *Annotazioni anatomico-chirurgiche sul fungo midollare dell'occhio*, etc. Pavia.
SCHNEIDER (F. H. C.). — *De fungo hematode*. Dissert. inaug., Berol.
TRAYERS (A.). — *Synopsis of the diseases of the eye and their treatment*, II^e édition, London.

1822

- LANGENBECK. — Ueber den Fungus medullaris und hematodes. *Langenbeck's neue Bibliothek f. d. Chirurgie u. Ophthalmologie*. Hannover, Bd III, p. 627.

1823

- BENEDICT (T. W. G.). — *Handbuch der praktischen Augenheilkunde*. Leipzig, Bd II, p. 310.

- HASSE (C. A. F.). — *De fungo medullari*. Dissert. inaug., Berolin.
WAGNER (G.). — *De fungo medullari*. Dissertatio inaug., Ratish.
WALTHER (PH.). — Ueber Verhärtung, Scirrhus, harten u. weichen Krebs, Medullar sarcom, Blutschwamm, etc. *V. Graefe's u. Walther's Journ. f. Chir. u. Augenheilk.*, Bd V, p. 189, f. u. 563 f.

1824

- BETSCHLER. — Ueber den Markschwamm. *Rust's Magazin für die gesamte Heilkunde*. Berlin, Bd XVI, p. 191, ff.
CHELIUS. — *Chirurg. Kupfertafeln*. Weimar, Heft 22, Taf. CIX-CXI.
FROBIEP. — *Notizen aus dem Gebiete der Natur. u. Heilkunde*, Bd IV, p. 184, Bd VII, Juli, d'après GUNTHER.
GÜNTHER (G. B.). — *Analecta ad anatomiam fungi medullaris oculi*. Dissert. inaug., Lipsie.
POCKELS. — Beobachtung eines Medullarsarcoms im Augapfel. *V. Graefe's u. Walther's Journ. f. Chirurgie u. Augenheilk.*, Bd VI, 2, p. 349.

1826

- GASPAR (J.). — *De fungo medullari quodam*. Dissert. inaug., Berol.
PANIZZA (BARTOLOMEO). — *Sul fungo midollare dell'occhio*. Pavia.

1827

- SCHAEFER-ELIASON (J.). — *De fungo medullari oculi*. Dissert. inaug., Berolin.
SCHWARZ. — Ueber Geschwülste in der Augenhöhle. *Von Graefe's u. Walther's Journal f. Chirurgie u. Augenheilk.*, Bd X, 3, p. 454.
WILSON. — Glioma and Sarcoma of the eye. *Brit. Med. Journ.*, april 6, p. 381.

1828

- PANIZZA (BARTOLOMEO). — *Ueber den Markschwamm des Auges*. Traduit de l'italien. Weimar.
SCHINDLER (H. B.). — Markschwamm des Auges. *V. Graefe's u. Walther's Journal für Chirurgie u. Augheilk.*, Bd XII, 2, p. 238.
SCHÖN (M. J. A.). — *Handbuch der patholog. Anatomie des menschlichen Auges*. Hamburg, p. 36.

1829

- HORNUNG (A. M.). — *De fungo medullari oculi*. Dissert. Inaug. Vindobonæ.

1830

- AMMON. — Ausgang eines Medullarsarcoms des Auges in Atrophia bulbi. *Zeitschrift f. die Ophthalmologie*. Dresden, Bd I, Heft 1, p. 117.
BAUER (F.). — *Sur le fungus médullaire de l'œil*. Thèse Paris.
MACKENZIE (WILLIAM). — *A pract. Treatise on the diseases of the eye*, London, p. 545.

- MIDDLEMORE (R.). — Observations on fungus hematodes of the eye. *London Medical Gazette*, vol. VI, p. 878.
 PRAEL (E.). — Beobachtungen über Aftergebilde im Auge. *V. Graefe's u. v. Walther's Journ. f. Chirurg. u. Aughk.*, Bd XIV, 4, p. 584.
 ROSAS (A.). — *Handbuch d. theoret. u. prakt. Aughk.* Wien, Bd II, 1004-1008.
 WELLER (C. H.). — *Die Krankheiten des menschl. Auges*, 4 Aufl., Berlin.

1831

- CANSTATT (K.). — *Ueber Markschwamm des Auges u. amaurotisches Katzenauge*. Inaug. Dissert., Würzburg.

1832

- BECK (K. J.). — *Handbuch der Augenheilkunde*, 2 Aufl. Heidelberg.
 CARRON DU VILLARDS. — *Journ. compl. de science méd.*, t. XLIX, p. 6, Paris.
 GESCHIEDT. — Ueber Carcinom des Auges. *Ammon's Zeitschr. f. Ophth.*, II Bd, 3 H., p. 363.
 JÜNGKEN (J. C.). — *Die Lehre von den Augenkrankheiten*. Berlin, p. 260.
 KURK (C. F.). — *Jahresbericht über das Charitékrankenhaus zu Berlin*.
 REICHELIN (M.). — *De oculi fungo medullari*. Dissert. inaug., Monachii.
 ZIMMERMANN (H. W.). — *Abhandlung über den Markschwamm, etc.*, Wien.

1833

- LAWRENCE. — *A treatise on the disease of the eye*, p. 627.
 LINCKE (CAROL. GUST.). — *De fungo medullari oculi*. Diss. inaug., Lipsiæ.
 MÜHRY (A. A.). — *Ad parasitorum malignorum imprimis ad fungi medullaris oculi historiam symbola aliquot*. Göttingæ.
 SEIFERT. — *De fungo medullari oculi*. Dissert. inaug., Lipsiæ.

1834

- DONEGANA. — *Ueber den Markschwamm insbes. des Auges, eine nachgelassene Abhandlung*, in von Mocchetti. *Antologia med.*, décembre.
 LINCKE (CAROL.). — *Tractatus de fungo medullari oculi*. Lipsiæ.
 SCHAFFNER. — *Ueber den wahren Blutschwamm*. Würzburg.

1835

- SYME. — *The Edinburgh medic. and surgic. Journal*, t. XLIV.

1836

- FUNK (C. H. A.). — *Ueber den wahren Blutschwamm d. Auges*. Inaug. Diss., Erlangen.
 LANGENBECK (B.). — *De retina observat. anatom. patholog.* Götting., p. 168.

1838

- AMMON (F.). — *Klin. Darstellung der Krankheiten des menschl. Auges*, p. 64.

- CARRON DU VILLARDS. — *Guide pratique pour l'étude et le traitement des maladies des yeux*, t. II, p. 469. Paris.
 FREY (B. C.). — *De fungo medullari oculi*. Dissert. inaug., Turici.

1839

- CHELIUS. — *Handbuch der Augenheilkunde*.

1840

- HERMANN (J.). — *Collectanea de fungo medullari oculi*. Dissert. inaug., Lipsiæ.
 HEYFELDER. — *V. Ammon's Monatschrift f. Medicin, Chirurgie und Augenheilk.*, III, p. 390.
 TYRELL (A.). — *Practical work on diseases of the eye*, p. 165 (case 86), 172 (case 87) and 190 (case 90).

1841

- STRAUCH. — *Extirpation eines ungewöhnlich grossen Fungus medullaris des Auges*. *Schmidt's Jahrbücher*, 29 Bd, p. 91.

1843

- FRITSCHI (J.). — *Die bösartigen Schwammgeschwülste des Augapfels und seiner nächsten Umgebung*. Freiburg in Br.

1845

- LEBERT. — *Phys. pathologique*, t. II, p. 271-280.

1846

- FISCHER. — *Lehrbuch der gesammten Entzündungen und organischen Krankheiten des menschlichen Auges*. Prag.
 LUSARDI. — *Mémoire sur le fungus hématoide*. Paris.

1848

- KEIM (C. J.). — *De carcinomate bulbi oculi humani*. Dissert. inaug. Halis.

1852

- DALRYMPLE. — *Pathology of the human eye*. London, Tab. XXXIV, in *Knapp's Intraocul. Gesch.*, p. 66.
 LIGHTFOOT. — *Med. Times and Gazette*, sept. 4, p. 247.

1853

- BOWMAN. — *Med. Times and Gazette*, January, p. 116.

STELWAG VON CARION. — *Ophthalmologie von naturwissenschaftl. Standpunkte ausbearbeitet*. Freiburg in Br.

1854

- CRITCHETT and BOWMANN. — *The Lancet*, 4 mai.
 NEUHAUSEN (J.). — Ueber den Markschwamm des Auges u. der Orbita. *Organ der gesammten Heilkunde*, III.
 ROBIN (Ch.). — *Gazette médicale de Paris*, p. 473. *Moniteur des hôpitaux*, n^{os} 108 et 124.
 SCHUH. — *Pathologie u. Therapie der Pseudoplasmen*. Wien, 1854, p. 409.

1855

- GREFE (A.). — Ueber eine Krebsablagerung im Innern des Auges, deren ursprüngl. Sitz zwischen Sklera u. Chorioidea war. *Arch. f. Ophthalm.*, II, 1, p. 214.
 ROBIN. — Myélocytes. *Dictionnaire de médecine de Nyssen*.

1856

ARLT (F.). — *Die Krankheiten des Auges*, III, p. 142. Prag.

1858

- FRANCE (John J.). — Fungoid disease of globe. *Guy's Hospital Reports*, III, 3, p. 196.
 HULME. — *Transac. of the patholog. Society of London*, vol. IX, p. 365.

1859

- SCHULTZE (MAX). — *Observationes de retinae structura penitiori*. Bonn.
 SICHEL (J.). — De l'encéphaloïde et du pseudo-encéphaloïde de la rétine et du nerf optique. *Iconographie ophthalmol.*, p. 562-588, pl. LI, LVI, LVII, LV.
 WEBER (O.). — *Chirurgische Erfahrungen*, p. 333.

1860

- GREFE (A.). — Zur Kasuistik der Geschwülste. Fall 9. *Arch. für Ophthalm.*, VII, 2, p. 42.
 SCHWEIGGER. — Fall von intraoculärem Tumor durch Netzhautdegeneration. *Arch. für Ophthalm.*, VI, 2, p. 324.

1861

WEISS (A. E. O.). — *De carcinomate bulbi*. Dissert. inaug. Regimonti Pr.

1862

KNAPP. — *Jahresbericht über die Heilanstalt in Heidelberg*.

1863

- CARTER BRUDENELL. — Encephaloma retinae. *Med. Times and Gazette*, p. 583.
 HORNER u. RINDFLEISCH. — Tumor retinae. *Klin. Monatsbl. f. Aughllk.*, p. 348.
 NOV (Th.). — *De carcinomate bulbi*. Dissert. inaug., Berolini.

1864

- GREFE (A.). — Zur Kasuistik der Tumoren. *Arch. f. Ophthalm.*, X, 1, p. 216.
 SCHWEIGGER. — *Vorlesungen über den Gebrauch des Augenspiegels*. Berlin, p. 122.
 STELLWAG V. CARION. — Ueber leuchtende Augen. *Wiener med. Wochenschr.*, n^{os} 10-12.
 VIRCHOW. — *Onkologie*, II, p. 123.

1865

SZORALSKI. — Glioma malignum retinae. *Klin. Monatsbl. f. Aug.*, p. 396.

1866

- BRODOWSKI. — *Monatsb. der Warschauer med. Gesellschaft*, Bd LV, Heft. 5 und 6, p. 436.
 — *Gazetta Lekarska*. Jhrg. I, n^o 7 u. 8, traduit par Dr GEPNER de Varsovie (in Hirschberg's Monographie).
 GREEVE. — *Zevende Jaarlijcksch Verlag van het Nederlandsch Gasthuis voor Ooglijders*. door F. C. Donders, p. 54.
 HULKE. — Retinal glioma in each eye. *Royal London Opht. Hosp. Rep.*, vol. V, 3, p. 173.
 NEUMANN. — Ein Fall von Markschwamm der Sklerotica. *Arch. f. Ophthalm.*, XII, 2, p. 278.

1867

- CALDERINI. — *Enucleazione del bulbo dell' occhio*. Torino.
 VIRCHOW. — Du gliome de la rétine. *Klinische Mon. f. Augenh.*, p. 307-311.

1868

- BADER (Ch.). — *The natural and morbid changes of the human eye*. London, p. 10.
 BOCK (C.). — *Ueber einen Fall v. intraocul. Markschwamm*. Inaug. Dissert., Göttingen.
 GREFE (A.). — Zusätze über intraoculäre Tumoren. *Arch. f. Opht.*, XIV, 2, p. 103.
 — In Hirschberg's casuistisch. Mittheilungen über Geschwülste der Orbita u. des Bulbus. *Klin. Monatsbl. f. Augenheilk.*, p. 165.
 HIRSCHBERG (J.). — Anatomische Untersuchungen über Glioma Retinae. *Arch. für Opht.*, XIV, 2, p. 30.
 KNAPP. — *Die intraoculären Geschwülste*. Karlsruhe.
 MANFREDI (N.). — Un caso di glioma della retina. *Revista clinica*, mai, p. 1.
 PONTI. — Del glioma o dell' ipertrophia dei micelotti della retina. *Giornale di oftalm. ital.*, p. 5.
 SCHIESS-GEMUSEUS. — Gliom der Retina. Fibrom der Chorioidea mit wahrer Verknocherung, fibröse Degeneration des Glaskörpers, beginnende sympathische Erkrankung d. zweiten Auges. *Arch. f. Ophthalm.*, XIV, 1, p. 73.

VERNON (BOWATER J.). — Soft glioma commencing in the retina or the optic nerve, etc. *Royal London Ophth. Hosp. Rep.*, vol. VI, 2, p. 155.

1869

- BERTHOLD. — Ueber die anatomischen Veränderungen der Augenmedien u. Häute bei intraoculären Tumoren. *Arch. f. Ophth.*, XV, 1, p. 159.
- BOTTCHER. — Ein Fall von Gliom des Bulbus. *St-Petersburger med. Ztschr.*, XV, 1 u. 2, p. 127.
- CAMUSSET. — Un cas de tumeur de la rétine. *Gaz. des hôp.*, p. 81.
- CARTER BRUDENEL. — Excision of the eyeball for cancer and no return at the end of six years. *Medical Times and Gazette*, February 20, in *Royal London Ophth. Hosp. Rep.*, VI, 3, 242.
- GREFE (ALFRED). — Beitrag zur Lehre von den intraoculären Tumoren. *Klin. Monatsbl. f. Augenheilk.*, VII, p. 161.
- HEYMANN u. FIEDLER. — Ein Fall von Netzhautgliom mit zahlreichen Metastasen. *Arch. f. Ophthalm.*, XV, 2, 173.
- HIRSCHBERG. — *Der Markschwamm der Netzhaut*. Berlin.
- HJORT u. HEIBERG. — Zur Malignität d. Glioms. *Arch. f. Ophth.*, XV, 1, p. 184.
- HOLSTON (J. G. F.). — Encephaloid of the eye. Extirpation. *The Medical surgical Reporter*. Philadelphia, mai, vol. XX, n° 19, p. 347.
- IWANOFF. — Beiträge zur normalen u. patholog. Anatomie des Auges. *Arch. f. Ophth.*, XV, 2, p. 1.
- KNAPP. — *Klin. Monatsbl. f. Augenheilk.*, VI, p. 315-348 u. 428.
- LEBRUN. — Trois cas de tumeurs malignes intra-oculaires. *Ann. d'ocul.*, t. LX, p. 197.
- SCHIESS-GENEUSEUS u. C. E. E. HOFFMANN. — Beiderseitiges Netzhautgliom, links intra-ocular, rechts auch peribulbär. Multiple Metastasen, etc. *Virchow's Arch. f. pathol. Anat.* Bd 44, 3, p. 286.
- SCHLIEP (P. F. TH.). — *Ueber gliomatöse Neubildung am menschl. Auge*. Inaug. Dissert. *Schmidt's Jahrb.*, Bd 141, p. 381.
- SEITZ (E.) u. ZEHENDER (W.). — *Handbuch der gesamten Augenheilkunde*. II. Auflage Erlangen.
- VERNON (BOWATER J.). — *St-Bartholom. Hosp. Rep.*, V, p. 230.
- VERNON. — Glioma of the retina, rapidly recurring after removal. *Royal London Ophth. Hosp. Rep.*, VI, p. 294.

1870

- ALLIN. — A case of supposed glioma. *Transact. of the amer. Ophth. Soc.*
- ARCOLEO. — Gliome ascendant de la rétine suivi de mort. Extrait par DELSTANCHE. *Ann. d'ocul.*, t. LXIV, p. 77.
- BATTMANN (O. TH.). — *Drei Fälle von intraoculären Geschwülsten*. Inaug. Dissert. Leipzig.
- DELAFIELD. — Tumours of the retina. *Transact. of the Amer. Ophth. Soc.*, p. 73.
- FANO. — Faut-il extirper l'œil atteint de cancer de la rétine? *Union méd.*, 15 janv., p. 70.
- HIRSCHBERG (J.). — Gliosarcoma retinae. *Klin. Monatsbl. f. Augenheilk.*, p. 196.

- HIRSCHBERG u. HAPPE. — Glioma retinae endophytum. *Arch. f. Ophth.*, XVI, 1, p. 296.
- IWANOFF. — *Observat. sur l'anatomie pathologique des gliomes de la rétine*, trad. par ABADIE. *Journ. de l'anat. et de la physiol.*, VII, 3, p. 225.
- JEFFRIES (JOY.). — Rough notes of a case of gliosarcoma. *Transact. of the Amer. Ophth. Soc.*
- KNAPP. — A case of retinal glioma. *Transact. of the Amer. Ophth. Soc.*, p. 84.
- MANFREDI (N.). — Due parole al Prof. Arcoleo sullo sviluppo del glioma della retina. *Giorn. d'ocul. ital.*, vol. XII, p. 66.
- SCHIESS-GENEUSEUS. — Intraoculäres Gliom. *Klin. Monatsbl. f. Augenheilk.*, p. 213.

1871

- ARCOLEO. — *Resoconto della clin. ottalm. di Palermo*, p. 185.
- BIZZOZZERO. — Sullo sviluppo del glioma secondario del fegato. *Giorn. dell'Acad. di med. di Torino*, 10, Maggio.
- DELAFIELD. — Ueber Netzhautgeschwülste. *Arch. f. Aug. u. Ohrlhk.*, II, 1, p. 172.
- GRISLER. — Gliom beider Augen. *Klin. Monatsbl. f. Augenheilk.*, p. 102.
- HIRSCHBERG. — Ueber glioma retinae. *Arch. f. Aug. u. Ohrlhk.*, II, 1, p. 221.
- *Klin. u. anatom. Beobachtungen. Glioma retinae im I. Stadium*. *Arch. f. Aug. u. Ohrlhk.*, II, 1, p. 227.
- HIRSCHBERG u. KATZ. — Beiträge z. Pathologie des Glioma retinae. *Arch. f. Aug. u. Ohrlhk.*, II, 1, p. 234.
- JEAFFRESON. — Double glioma (?) of the retina. *Royal London Ophth. Hosp. Rep.*, VII, p. 189.
- KNAPP. — Ein frühzeitig operirter Fall von Retinalgliom mit anat. Eigenthümlichkeiten. *Arch. f. Aug. u. Ohrlhk.*, II, 1, p. 158.
- NETTLESHIP. — Curator's pathol. Report. *Royal London Ophth. Hosp. Rep.*, VII, p. 217.
- RUSCONI. — Caso di glioma della retina con nodi secondari nel fegato, nei reni, negli ovari. *Rendiconti del R. Istituto Lombard*, série II, vol. IV, fasc. VI, etc. *Rivista clinica di Bologna*. Giugno, p. 169.
- WATSON. — An eyeball supposed to be affected with glioma of the retina removed from an infant aet. 10 months. *Transact. of the pathol. Soc. London*, XXI.
- A case of gliomatous disease of the eyeball with secondary deposits, etc. *Transact. of the pathol. Soc. of London*, vol. XXII, p. 218.

1872

- GALEZOWSKI. — *Traité des maladies des yeux*. Paris, p. 684.
- GILL. — Intraocular Tumours. *St-Louis med. and surg. Journal*, janv., p. 1, u. March., p. 131.
- NELLESSEN (J.). — *Casuistische Beiträge zur Kenntnis des glioms d. Netzhaut*. Inaugur. Dissert. Halle-Wittenberg.
- SIEMISCH (TH.). — Fibrom der Sklera. *Arch. f. u. Ohrlhk.*, II, 2, p. 115.
- WILKINSON. — Malignant disease (glioma) of the eye, brain, cranium. *Transact. of the pathol. Soc. of London*, vol. XXIII, p. 220.

1873

- GOLDZICHER. — *Arch. of Ophthalm.*, XIX, 3, p. 119.
 KRULL (Th.). — *Ueber das Gliom der Netzhaut*. Inaug. Dissert., Bonn.
 MOOREN. — *Ophthalmiatriche Mittheilungen*.
 NETTLESHIP. — Curator's pathol. Report. *Royal London Ophth. Hosp. Rep.*, VII, p. 609.
 NORRIS. — Glioma of the retina with numerous metastases. *Philadelphia med. Times*, Febr. 8.
 PRIESTLEY (SMITH). — Glioma of eyeball and Chorioideal sarcoma. *Brit. med. Journ.*, March, 1, p. 236.
 TORDAY. — Ein Fall v. Gliosarcom. *Pester med. Chirur. Presse*, n° 50, p. 785.
 WADSWORTH. — A case of intraocular glioma, in which the disease remained latent for twenty months, after perforation of the cornea. *Transact. of the Americ. Ophth. Soc.*, p. 11.

1874

- BRAILEY. — Curator's pathol. Report. *London Royal Ophth. Hosp. Reports*, VIII, p. 297, 308, 311, 545, 551.
 CARRERAS Y ARAGO. — Observas. clinicas de un glioma y un glio-sarcoma de la retina. *La Cronica oftalm.*, p. 46, in *Ann. d'ocul.*, t. 73, p. 186.
 HIRSCHBERG. — *Klin. Beobachtungen aus seiner Augenheilstalt.*, p. 9 u. 53.
 KNAPP (H.) u. TURNBULL CHARLES. — Ein Fall von Retinalgliom mit zahlreichen subperiostalen metastat. Geschwülsten. *Arch. f. Aug. u. Ohrhkl.*, IV, 1, p. 73.
 KNAPP (H.) und THOMPSON. — Ein Fall von Retinalgliom. *Arch. f. Aug. u. Ohrhkl.*, IV, 1, p. 79.
 LANDSBERG. — Ueber Netzhautgliom. *Berliner klin. Wochenschr.*, p. 622.
 LINDNER. — Zwei Fälle von Pseudoplasmen des Bulbus. *Allg. Wiener med. Ztg.*, n° 12, 14, 19.
 NORRIS. — *Three cases of intracular tumours*. Philadelphia.
 STEUDENER. — Alveoläres recidivirendes Sarcom der Retina. *Virchow's Arch. f. pathol. Anat.*, Bd 59, p. 421.
 THALBERG. — *Zur patholog. Anatomie des Netzhautglioms und Aderhautsarcoms*. Inaug. Dissert., Dorpat.
 TRÉLAT. — Tumeur du segment postérieur de l'œil. Gliome. *Le Progrès médical*, 14 nov., n° 46, p. 691.
 ZINCKE. — Gliom beider Augen. *The Clinic.*, Aug. 8, et in WINTERSTEINER. *Das Neuro-epithelioma retinae*. Wien, p. 338.

1875

- AGNEW. — A case of consecutive enucleation of both eyes for recurring glioma. *Transact. of the Amer. Ophth. Soc.*, p. 349.
 ALBINI. — Distruzione d'un glioma retinae mediante l'acido cromico in soluzione. *Il Morgagni*, Maggio, p. 361.
 BRIÈRE. — Gliome de la rétine. *Gaz. des hôpitaux*, n° 114, p. 908.
 DRESCHFELD. — Ueber Entwicklung u. Verbreitung des glioma retinae. *Centralbl. f. d. med. Wissensch.*, p. 196.

- GAYET et PONCET. — Gliome de la rétine. *Arch. de physiol. norm. et path.*, p. 304.
 HELFREICH. — Beitrag zur Lehre vom Glioma retinae. *Arch. f. Ophth.*, XXI, 2, p. 236.
 KNAPP. — Zwei Fälle von Retinalgliom. *Arch. f. Aug. u. Ohrhkl.*, IV, 2, p. 202.
 LANDSBERG. — Zur Casuistik des Netzhautglioms. *Arch. f. Ophth.*, XXI, 2, p. 93.
 LINDE. — Bidrag till de intraoculäre Nydannelsers Patologi. *Hospitälstidende*. R. 2, Bd 2, p. 97.
 MAZZEI. — Storia di un glioma della retina. *Revista clin. di Bologna*, p. 209.
 PAGENSTECHER (H.) u. GENTH (G.). — *Atlas der pathol. Anatomie des Augapfels*. Traduction française de PARENT.

1876

- BAUMGARTEN. — Ein Fall von Glioma retinae et n. opt. *Arch. f. Ophth.*, XXII, 3, p. 203.
 BRAILEY. — Curator's path. Report. *Royal London Ophth. Hosp. Rep.*, IX, 65-72 u. 548.
 CRESPI. — *Gazetta medic. Italiana-Lombardia*, n° 26-28 e. 43-44.
 FANO. — *Journ. d'ocul. et de chir.*, n° 45, in Th. FOUCHARD, Paris, 1885, cas XXXI.
 HALE (J.). — Glioma of retinae. *The medical and surgical Reporter*. Philadelphia, January, vol. XXXIV, n° 4, p. 65.
 LAWSON. — Glioma of the retina. *Lancet*, I, p. 163.
 NETTLESHIP. — The after history of fifteen cases of malignant tumours of the eye. *Royal London Ophthalm. Hosp. Rep.*, IX, p. 40.
 PANAS. — *Leçons sur les rétinites*, rédigées par le Dr CHEVALLEREAU, Paris.
 WARLONOT et DUWEZ. — Du gliome de la rétine. *Ann. d'ocul.*, t. LXXVI, p. 5.

1877

- KLEBS. — Beiträge zur Geschwulstlehre. *Prager Vierteljahrsschrift*. Bd 133, p. 68.
 STEINHEIM. — Glioma retinae traumaticum und sympathische Iridochorioiditis. *Centralbl. f. Aug.*, sept.
 WALZBERG. — Gliosarcoma retinae auf traumat. Basis entstanden. *Klin. Monatsbl. f. Augenheilk.*, XV, p. 172.
 ZINCKE. — *The Clinic.*, XII, 4 et in WINTERSTEINER. *Das Neuro-epithelioma*, p. 344.

1878

- ALT (Ad.). — Klinischer Bericht über 3873 Augenranke, welche in Jahre 1876 in der Knapp'schen Augen. u. Ohrenheilstalt in New-York behandelt wurden. *Arch. f. Aug. u. Ohrhkl.*, VII, p. 383.
 ARMAIGNAC. — Encéphaloïde de la rétine et du n. optique. *Journ. de méd. de Bordeaux*, n° 11 et 12.
 COMPES. — *Ueber Glioma retinae*. Inaugural Dissertation, Würzburg.
 HIRSCHBERG. — *Beiträge zur prakt. Augenheilk.*, III Heft.
 HOLMES. — 13 Fälle von ocularen Geschwülsten. *Arch. f. Aug. u. Ohrhkl.*, VII, 2, p. 301.
 HOSCH. — Einseit. Netzhautgliom mit multiplen Metastasen. *Klin. Monatsbl. f. Augenheilk.*, p. 114.
 PEPPER. — Glioma of the retina. Extirpation of the globe. Recovery. *Lancet*, 1878, II, p. 767.
 PFLÜGER. — *Bericht für das Jahr.*, 1878, Bern.
 PRICHARD. — Case of glioma of retina. *Transact. of Bristol med. and surg. Soc.*, p. 99.
 PUPAHL. — *Hirschberg's Beiträge zur prakt. Augenheilk.*, III, Heft.

- SANTARNECCHI (VIRGINIO). — Contributo alla storia del glioma della retina. *Annali di ottalmol.*, VII, fasc. 1, p. 19.
- SCHOTT. — Zur pathologischen Anatomie des Auges: 3. Gliosarcom des rechten Opticus. *Arch. f. Aug. und Ohrlk.*, VII, p. 81.
- WICHERKIEWICZ (B.). — Przypadek wspomnienia (glioma) siatko'wki kilka uwag nad tego rodzaju nowotworami (Un cas de gliome de la rétine). *Przeglądu Lekarskiego*, p. 1-8.

1879

- ATWOOD. — Glioma of retina. *Transact. of the Minnesota med. Soc.*, St-Paul, p. 146.
- BRIÈRE. — Gliome de la rétine et de l'orbite. *Annal. d'ocul.*, t. LXXXI, p. 35.
- GOLDZIEHER. — Ueber eine von der Membrana limitans int. retinae ausgehende Geschwulstform. *Klin. Monatsbl. f. Augenheilk.*, p. 45.
- HODGES. — Glioma retinae. Excision of the eye; no recurrence of disease after two years. *Lancet*, I, p. 191.
- KEY (A.). — Metastatisches Gliom der Netzhaut. *Nord Med. Ark.*
- NUEL. — Démonstration de préparations microscopiques de tumeur rétinienne. *Annal. d'ocul.*, t. LXXXII, p. 173.
- *Internat. med. Congress.* Amsterdam, sept.
- ODEVAINE. — Case of glioma of eyeball. *Indian med. Gazette Calcutta*, XVI, p. 101.
- SCHIESS-GENUSEUS u. ROTH. — Metastatisches Sarcom d. Papille u. angrenzenden Retina. *Arch. f. Ophth.*, XXV, 2, p. 177.
- VOGLER. — Mittheil. aus Dr. Hirschbergs Augenklin. *Arch. f. Augenheilk.*, VIII, p. 202.
- VOGLER. — A case of glioma retinae with a synopsis, etc. *Arch. f. Ophthalm.*, p. 374.
- DE WECKER. — *Thérapeutique oculaire.*

1880

- AGNEW. — Ueber Glioma retinae et n. opt. *Amer. Opht. Society at Newport*, Juli, et *Arch. f. Augenheilk.*, X, 1, p. 100.
- CHEATAM. — Glioma of retina. *Med. News*, IX, p. 99.
- COOMES. — A case of retinal glioma. *Med. Herald*, Louisville, II, p. 277.
- HIRSCHBERG. — Fragmente über die bösartigen Geschwülste des Augapfels. *Arch. f. Augenheilk.*, X, 1, p. 40.
- NOYES. — Case of double glioma retinae. Death. Autopsy. *New-York pathol. Soc.*, 24 März. *Med. Record*, XVII, p. 465.
- NOYES. — Glioma of both eyes. Removal. Recurrence. Death. Autopsy. *Transact. of the Amer. Opht. Soc.*, p. 87.
- Gliom auf beiden Augen. *Arch. f. Augenheilk.*, X, 1, p. 100.
- PFLÜGER. — *Bericht f. d. Jahr.*, 1879, p. 38. Bern.
- SCHÖNEMANN (C.). — *Beitrag zur Casuistik des glioma retinae.* Inaug. Dissert. Marburg.

1881

- AYRES. — Ein Fall von Glioma retinae. *Arch. f. Augenheilk.*, X, p. 325.
- BRAILEY. — Curator's path. Rep. Intraocular Tumours. *Royal London Opht. Hosp. Rep.*, X, p. 247.
- Some points relating to intraocular glioma. *Guy's Hosp. Rep.*, XXV, p. 497.

- BRAILEY. — *Arch. f. Augenheilk.*, XI, p. 380.
- DICKINSON and POLLAK. — Cases of glioma. *St-Louis med. and surg. Journ.*, XLI, p. 255, in *Ann. d'ocul.*, t. LXXXVI, p. 295.
- HIPPEL. — Ein Fall von perforirtem Gliosarcom. Tumor der Parotis u. der Ulna. *Bericht der Ophthalm. Klinik zu Giessen.*
- LEMCKE. — Ueber Gliome im Cerebrospinalsystem u. seinen Adnexen. *Langenbeck's Arch. f. klin. Chirurgie*, Bd XXVI, H. 3, p. 525.
- NUEL. — Dilatation des lymphatiques péricornéens. *Arch. d'opht.*, juillet-août.
- PFLÜGER. — *Bericht f. d. Jahr.*, 1881, p. 30. Bern.
- SCHREUTHAUER. — Gliom. *Eulenburg's Realencyclopädie*, VI, p. 95.
- DE VINCENTIIS. — Sul glioma della retina. *Annali di Ottalm.*, X, fasc. IV, p. 342.

1882

- ADLER (H.). — Vortrag über Glioma retinae. *Mittheilungen des Wiener med. Doctoren Collegiums*, vom 6. März, p. 88.
- AYRES. — Gliomat. Infiltration der Linse. *Arch. f. Augenheilk.*, XI, p. 327.
- FUCHS (E.). — *Das Sarcom des Uvealtractus.* Wien.
- PONCEY. — Du gliome de la rétine. *Arch. d'ophtalm.*, p. 211.
- POWER and JULER. — Glioma of retina. *Brit. Med. Journ.*, I, p. 120.
- STORY. — Glioma of the retina. *Brit. Med. Journ.*, II, p. 1256.
- TEILLAIS. — Névrome médullaire ou sarcome névrocellulaire de la rétine. *Ann. d'ocul.*, t. LXXXVII, p. 54.
- VETSCH. — Ueber Glioma retinae. *Arch. f. Augenheilk.*, XI, 413.

1883

- ALVARANDO. — Del glioma de la retina. *Revista de ciencias med.*, febr., in *Centralbl. f. prakt. Augenheilk.*, p. 172.
- DIANOUX. — Gliome de la rétine. *Journ. de méd. de l'Ouest*, XVII, p. 444.
- MEISENBACH. — Report of a case of gliosarcoma. *Saint-Louis med. and surg. Journ.*, XLIV, p. 351.
- MERRILL. — Glioma of the retina. *Med. Ann.* Albany I, p. 24, in *Annales d'oculist.*
- PAPILLIAN. — *Contribution à l'étude des tumeurs malignes de l'œil.* Thèse de Paris.
- SANTOS FERNANDEZ. — Gliome ossifiant de la rétine. *Courrier méd.* n° 1, et *Rev. opht.*, p. 485 (in thèse PAPILLIAN, observ. II, Paris).
- SWANZY. — Communic. to the Academy of medicine in Ireland. *Pathol. Section. The Dublin Journ. of medic. Sciences*, vol. LXXV, p. 165.
- VASSAUX. — Persistance de l'artère hyaloïdienne et de la membrane pupillaire, ayant déterminé des altérations intraoculaires simulant cliniquement un néoplasme. *Arch. d'opht.*, t. III, n° 6.
- VETSCH. — *Arch. of Ophthalm.*, XII, 1, 43.
- *Recueil d'ophtalm.*, p. 280.

1884

- AGUIER et DUJARDIN. — Soc. méd. de Lille. *Rev. gén. d'opht.*, IV, 1 (cité par FOUCARD. Thèse Paris 1885, p. 159), et *Arch. f. Augenheilk.*, XV, p. 480.

- BACON (W. T.). — A case of glioma of the retina. *Proceedings of the Connecticut med. Society*. New Haven.
- BAUERLEIN. — *Augenlinik in Würzburg. Bericht über deren 15 jähr. Wirkksamkeit.*
- CHISOLM. — A glioma of the right eye spreading by metastasis through many periosteal centres. *Arch. f. Ophthalm.* New-York, XIII, p. 47.
- CLASSEN. — *Angiofibrom der Netzhaut bei einem Homophilen.* In. Diss., München.
- COUGIN. — Clinical observations. Glioma of the retina. *Americ. Journ. of ophthalm.*, p. 205.
- CORNIL et RANVIER. — *Histologie pathologique.* T. I, p. 165.
- CORTIGUERA. — Gliome de la rétine. *Correo medico Castell.*, n° 10, in *Revue gén. d'oph.*, IV, n° 1, et FOUCHARD, th. Paris, 1885, p. 158.
- GROS (M.). — Sarcome ossifiant de la rétine. *Bullet. et Mém. de la Soc. franç. d'ophthalm.* de Paris, p. 121.
- DICKEY. — A case of glioma retinae. *Amer. Journ. of med. Sc.*, LXXXVIII, p. 486.
- DRON (G.). — *Étude sur les cancers de l'œil.* Lille.
- FIKUZAL et HENSELL. — *Bulletin de la clinique des Quinze-Vingts*, p. 170 et 179.
- KNOX. — Eyeball enucleated for glioma of the retina. *Glasgow med. Journ.*, July.
- LITTLE. — A case of glioma of the retina (Double congenital). *Transact. of the amer. Ophth. Soc.*, p. 717.
- LUDOWICZ (M.). — *Beitrag zur Prognostik des Glioma retinae.* Inaug. Dissert. Halle. Wittenberg.
- ROMPE (FRANZ). — *Beitrag zur Kenntnis des Glioma Retinae.* Inaug. Dissert. Göttingen.
- SCHIESS-GEMUSEUS. — *21. Jahresbericht der Augenheilstanstalt in Basel*, p. 49.
- SCHOLER u. UTHOFF. — *Beiträge zur Pathologie des Sehnerven u. der Netzhaut.* Berlin.
- SNELL. — Glioma of retina, eyeball removed six and half years ago; no recurrence. *British medical Journal*, II, p. 1194.
- ULRICH (RICHARD). — Studien über die Pathogenese des Glaucoms. *Arch. f. Ophthalm.*, XXX, 4, p. 245.

1885

- BRAILEY. — Double retinal glioma resulting in the shrinking of one eye and the perforation on the other. *Transact. of Ophth. Soc. of the united Kingdom*, p. 61.
- Case of double retinal glioma which resulted in the shrinking of one eye, etc. *Lancet*, II, p. 1085.
- FOUCHARD. — *Du gliome de la rétine.* Th. de Paris.
- GREGOR (A.). — Glioma of retina. Three cases in a family of five. *Medical Times and Gazette*. London, July 11, p. 55.
- HOCK. — Glioma retinae oculi utriusque. *Wiener med. Blätter*, n° 39-44.
- HOWE (LUCIEN). — *Transact. of the amer. Ophth. Soc.*, p. 591, et *Ann. d'ocul.*, p. 63.
- LANG. — Double glioma. *Transact. of the Ophth. Soc. of unit. Kingdom*, p. 65; et in *Ophth. Review*, p. 247.
- LAWSON. — Case of large secondary glioma which occupied the left orbit and covered an side of the face; excision of both eyes, death; post mortem exam. In *Virchow-Hirsch's Jahresbericht*, I, p. 299, sans indication bibliographique.
- SNELL. — Retinal glioma. *Transactions of the Ophthalm. Soc. of united Kingdom*, p. 717.
- THEOBALD. — *Transact. of the amer. Ophth. Soc.*, p. 719; *ibid.*, p. 488.

1886

- CHISOLM. — Gliom des rechten Auges mit mehrfachen Metastasen im Periost. *Archiv für Augenheilk.*, XVII, 2, 207.
- GLASERT (E.). — *Ueber das Gliom der Retina.* Inaug. Dissert., Würzburg.
- DA GAMA PINTO. — *Untersuchungen über intraoculare Tumoren.* Wiesbaden.
- STOEBER. — Contribution à l'étude du gliome de la rétine. *Gaz. des hôp.*, p. 810.
- STRAUB. — Die Gliome des Sehorgans. *Arch. f. Ophth.*, XXXII, p. 205.
- TREITEL. — Beitrag z. Lehre v. Glioma Retinae. *Arch. f. Ophth.*, XXXII, 1, 151.
- WEBSTER. — A case of congenital glioma of the retina with remarks. *New-York med. Monthly*, I, n° 2.
- WELD u. BOCK. — *Pathologische Anatomie des menschlichen Auges.* Wien.

1887

- COPPEZ. — Du gliome ou cancer de la rétine. *Clinique.* Bruxelles, I, p. 61, 77, 98.
- CORDIER. — Glioma retinae. *Kansas City Med. Index*, p. 409.
- CORONNE. — Double gliome de la rétine. *Bull. de la clin. nation. ophth. des Quinze-Vingts*, V, p. 164.
- DUJARDIN. — Amaurose dans un cas de gliome monoculaire. *Journ. des sc. méd. de Lille*, n° 16, p. 361.
- GROLLMAN. — Beitrag zur Kenntnis der Netzhautgliome. *Arch. f. Ophth.*, XXXIII, 2, p. 47.
- GRUENING. — *Transact. of the amer. Ophth. Soc.*, p. 490.
- NOYES. — Gliosarcoma of the retina. Enucleation. No recurrence after 14 1/2 years. *Transact. of the amer. Ophth. Soc.*, p. 483.
- SOUSA REPOIOS. — Glioma da retina com descolamento total d'esta membrana. *Arch. Ophth. de Lisb.*, VIII, p. 97.
- WOOD (TH. F.). — Glioma of the retina; Convulsions; Extirpation of the eye; Death. *North Carolina Medical Journal*. Wilmington, August, vol. XX, n° 2, p. 72.

1888

- BASEVI VITTORIO. — Contributo allo studio dei tumori endococulari nei bambini. *Annali di ottalm.*, XVII, p. 305.
- BOCHERT (P.). — *Untersuch. über das Netzhautgliom.* Inaug. dissert., Königsberg.
- CAPRON (F. P.). — A case of glioma. *Transact. of the amer. Ophth. Soc.*, p. 106.
- *The american Journal of Ophthalmology*, July, vol. V, n° 7, p. 209.
- DELACROIX. — Gliome de la rétine. *Union méd. et scient. du Nord-Est.* Reims, XII, p. 11.
- FANO. — Cataracte volumineuse consécutive à une tumeur encéphaloïde de la rétine, etc. *Journ. d'oculist.*, p. 151.
- FARLAND (Mc). — *Transact. of the amer. Ophth. Society*, p. 110.
- HOSCH. — *Eigenthüml. Verlauf eines Netzhautglioms.* *Arch. f. Augenheilk.*, XVIII, p. 336.
- MAZZA ANDREA. — Gliosarcoma della retina con speciali considerazioni sui processi progressivi e regressivi nucleari. *Annali di ottalmol.*, XVII, fasc. II, p. 157.
- SCHIESS-GEMUSEUS. — Ophthalm. Mittheilungen. *Arch. f. Ophthalm.*, XXXIV, 4, p. 71.
- WIDMARK. — Ein Fall v. Netzhautgliom. *Nordiskt medicinsk. Arkiv.*, XX, n° 15.

1889

- HOSCH. — Peculiar course of a retinal glioma. *Arch. of Ophthalm.*, XVIII, p. 287.
 MICHEL (J.). — Die Krankheiten des Auges im Kindesalter, II Abtheilung. In *Gerhardt's Handbuch d. Kinderkrankheiten*, V Bd, II Abth., p. 469. Tübingen.
 D'OECH. — Bericht über eine Serie von 500 successiven Enucleationen des Augapfels. *Arch. f. Augenheilk.*, XIX, p. 158.
 ROLLAND (E.). — Un cas de gliome de la rétine. *Recueil d'ophthalm.*, p. 398.
 WIDMARK. — Weitere Beobachtungen über einen Fall von Glioma retinae. *Nordiskt medic. Arkiv.*, XXI, n° 23, in *Widmark's Beiträgen zur Ophthalmologie*. Leipzig.

1890

- BOCK (EMIL.). — Beitrag zur Kenntnis der Neubildungen im Auge. *Centralbl. f. prakt. Augenheilk.*, n° 1.
 GROSZ (E.). — Glioma retinae. *Szeméset*, n° 2. Budapest.
 LAGRANGE. — Contribution à l'étude anatomique et clinique du gliome de la rétine. *Arch. d'ophthalm.*, sept.-oct.
 LAWFORD and TREACHER COLLINS. — Notes on glioma retinae. *Royal London Ophth. Hosp. Rep.*, XIII, 1, p. 12.
 SOCOR. — Deux cas de gliosarcome de la rétine. *Bull. de la Soc. de méd. et naturalistes de Jassy* et in *Arch. f. Augenheilk.*, p. 116.

1891

- BROWN. — Glioma of the retina with a history of three cases in one family. *Journ. of Ophthalm. Otol. and Laryngologie*, New-York, III, p. 151.
 GOLDBURN (J. E.). — Glioma retinae. *The Chicago medical Recorder*, July, p. 405.
 EISENLOER. — Beitrag zur Kenntnis des Glioms der Netzhaut. *Virchow's Arch.*, CXXII, 3, p. 429.
 FLEXNER (S.). — A peculiar glioma (Neuro-epithelioma?) of the retina. *The Johns Hopkins Hospital Bulletin*, n° 15, August.
 JUNG. — Beitrag zur Differentialdiagnose der tuberculösen u. gliomatösen Erkrankungen des Auges. *Arch. f. Ophthalm.*, XXXVII, 4, p. 125.
 LAGRANGE. — Gliome de la rétine. *Bullet. mém. Soc. de chir. de Paris*, XVII, p. 340.
 — Étude comparée du sarcome de la choroïde et du gliome de la rétine. *Mém. et Bull. Soc. de méd. et chir. de Bordeaux*, p. 92.
 PERLES. — Zur Casuistik des glioma retinae. *Centralbl. f. prakt. Augenheilk.*, p. 240.
 SCHMITZ (ED.). — Beitrag zur Lehre vom Glioma retinae. Inaug. Dissert., Kiel.
 WIGHTMANN. — Développement du gliome dans l'œil. *Soc. médico-chirurgicale de Schiefeld*. Session 9, avril 1891. In *Ann d'ocul.*, t. CV, p. 280.

1892

- BULL (C. S.). — Case of traumatic iridochorioiditis from contusion of the eyeball, ending in the development of intraocular glioma. *Transact. of the Americ. Ophth. Soc.*, p. 335.

- FAGE. — Gliosarcome de la rétine. *Gaz. méd. de Picardie*, Amiens, X, p. 197.
 GRIFFITH (H.). — The diagnosis of intraocular growths. *Medical Chronicle*, April and mai.
 KONO. — A case of fibroglioma of the retina. *Zeitschr. der Tokio med. Gesellsch.*, VI, p. 1, n° 23.
 LAWORD (J. B.). — Remarks on the pathology of some intraocular tumours. *Brit. med. Journ.*, 15 october.
 MAGEE (R. S.). — Binocular glioma of the retina. *Ann. of ophthalm. and otol.*, I, p. 326.
 MONTEIRO (J. F.). — Sobre un caso interessante de glioma da retina. *Brasil med.* Rio de Janeiro, p. 233.
 RAAB. — Ueber einige dem amaurotischen Katzenauge zugrunde liegende entzündliche Erkrankungen des Auges. *Arch. f. Ophth.*, XXIV, 3, p. 163.
 WEYMANN (U. F.). — A case of glioma. *Am. Med. and Surg. Bull.* N.-Y., VI, 479-482.

1893

- BECKER (A.). — Beitrag zur Kenntnis des Netzhautglioms. *Arch. f. Ophth.*, XXXIX, 3, p. 230.
 BLUMENTHAL (L.). — Ein Fall von Glioma retinae. *Saint-Petersburger medicin. Wochenschrift*, n° 1.
 VAN DUYSSE. — Du glio-angiosarcome tubuleux de la rétine. *Arch. d'ophthalm.*, t. XIII, p. 726.
 HEYNER (G.). — Beiträge zur Kenntnis des Glioms der Retina. Inaug. Dissert., Strassburg.
 MOULTON (H.). — Glioma of the retina. *Ophth. Rec.*, III, 3, p. 81, in *HIRSCHBERG. Centralbl. f. prakt. Augenheilk.*, p. 594.
 REMY. — *Recueil d'ophth.*, n° 12, decembre.
 SCHÖBL (J.). — Cyliodroglioma retinae. *Centralbl. f. prakt. Augenheilk.*, p. 97, april.
 — O Některých vzaených nadorech a cizopasnicích oka. *Rozpravy české Akademie*, t. II, R. II, c. 40.
 SCHULTZ. — *Pronostic du gliome*. Th. Göttingue.
 THIEME. — Ueber Gliome der Retina. *Arch. f. Ophth.*, XXXIX, 2, p. 175.
 TREACHER COLLINS. — Curator's Report on cases of Pseudoglioma. *Royal London Ophth. Hosp. Rep.*, XIII, 3, 361.
 VALUDE. — Les tumeurs de la rétine. Le gliome et le cancer mélanique. *Union méd.*, p. 157.
 WOLFF (B.). — *Ueber den Markschwamm der Netzhaut*. Inaug. Dissert., Berlin.

1894

- VAN DUYSSE. — Un cas de gliosarcome de la rétine avec récidence et métastases colossales. *Arch. d'ophth.*, t. XIV, n° 2.
 NATTINI. — Gliosarcoma della retina. *Annali di ottalmol.*, XXIII, p. 188.
 PANAS. — *Traité des maladies des yeux*, t. I, p. 676.
 PAUNZ (MARK). — A glioma retinaröl. *Szeméset*, n° 3. Budapest.
 RECKER (G. R.). — Report of an operation for glioma. *Kansas City med. Index* XIV, p. 315.
 WINTERSTEINER (H.). — Ueber Bau, Wachstum und Genese des Glioma retinae. *Wiener klinische Wochenschrift*, n° 27.

1895

- BOTETER (W.). — Gliomoperation, Cauterisation, Heilung. *Medical Recorder*, 31 Aug.
- GREFF (RICH.). — Der Bau und das Wesen des Glioma retinae. *Bericht über die 24. Versammlung der Ophthalm. Gesellsch.*, p. 245.
- GREFF (de Berlin). — Étude anatomique des gliomes rétiniens. *Soc. d'opt. de Heidelberg*, 29^e sess. du 5 au 7 août.
- KRUDENER (H.). — Ueber Circulationsstörungen u. Spannungsveränderungen d. Auges beim Aderhautsarcom. *Arch. f. Augenheilkunde*, XXI, 3, p. 220.
- TREACHER COLLINS. — *Transactions of the Ophth. Soc. of united Kingdom*, 19 october. — *Royal London Ophth. Rep.*, XIV, p. 51.
- VOSSIUS (A.). — Die wichtigsten Geschwülste des Auges. *Augenärztl. Unterrichtstafeln von Magnus*. Heft VII. Breslau.

1896

- BOCCHI (ADRIANO). — Di un caso di tumore retinico. *Annali di ottalmologia*, XXV, fasc. 2-3.
- CRAMER and SCHULTZ. — A contribution to the etiology and anatomy of pseudoglioma of the retina. *Arch. of ophth.*, N.-Y., XXV, 241-247 (1 pl.).
- GREFF. — Étude sur le gliome de la rétine. *Deutsche medicin. Wochenschrift*, n^o 21, p. 327.
- Étude anatomique des pseudo-gliomes et pseudo-tumeurs de l'œil. *Soc. ophth. de Heidelberg*, 6 août.
- LAGRANGE. — Pseudo-gliome de la rétine. *Congrès Soc. franç. d'opt.*, mai.
- DE MEYZ. — Glio-sarcome primitif de la rétine; injection de sérum anticancéreux. *Belgique méd.* Grand-Haarlem, III, 513-516.
- MURRELL (T. E.). — Glioma of the retina. *Denver M. Times*, t. XVI, 347-350.
- ROCHON-DUVIGNEAUD. — Gliome de la rétine. *Journal des Praticiens*, p. 107, n^o 51, déc.
- ROOSE. — Deux cas de glio-sarcome de la rétine. *Ann. de l'Institut Saint-Antoine à Courtrai*, t. 1, n^o 1.
- SCHREBL. — Cryptogliome de la rétine. *Centralbl. f. p. Augenheilk.*, mai-juin, p. 129 et 161.
- WINTERSTEINER (H.). — Des altérations cornéennes en cas de névro-épithéliome (gliomes de la rétine). *Arch. für Augenheilk.*, t. XXXII, 3, p. 154-175.

1897

- BALL (J. U.). — Glioma of the Retina. *Med. Rev. Saint-Louis*, XXXV, p. 352-354.
- COOK (S. E.). — Glioma of the retina. *Ophth. Rec.*, Chicago, VI, 407-414.
- DA COSTA. — Gliome de la rétine; énucléation en février 1889; guérison définitive. *Revista portuguesa de medicina e cirurgia praticas*, août.
- GRAND (de Cannes). — Note sur un cas de gliome de la rétine. *Annales d'oculistique*, juillet, p. 30.
- GREFF. — Sur les gliomes et les pseudo-gliomes de la rétine. *Soc. méd. Berlin*, mai.
- HERTEL (E.). — Contribution à la connaissance du gliome rétiniens. *Klinische Monatsblätter für Augenheilkunde*, octobre.

- PRESAS (J.). — Otro caso de glioma de la retina. *Gac. med. catal.*, Barcel., XX, p. 769-773.
- TAYLOR (G. B.). — Note on a case of glioma of the retina. *Lancet*, Lond., II, 192.

1898

- BADES (V.). — Despre gliome si neurogliome. *Romania med.* Bascuresci, VI, p. 489-496.
- BRICKLEY (E. W.). — Glioma retinae endophytum; a case *Haskenoman month*. Phila., XXXIV, p. 98-101.
- COLLINS (E. TREACHER). — Quatre cas de gliomes doubles, opérés par énucléation des deux yeux. *Trans. Ophthal. Society*, vol. XVI, p. 142.
- FISCHER (W. A.). — Case of glioma of the retina, third stage. *Chicago u. Recorder*, XIV, 73.
- FLEMING (G. A.). — Glioma retinae. *Maryland med. J.*, Balt., XI, 133-135. *Discussion*, 140.
- FLEXNER (S.). — Glio and Gliomatosis. *J. of nerv. and ment. Diseases*, N.-Y., XXV, p. 306-309. *Discussion*, 339.
- FULLER (H. D.). — Glioma of the retina. *Milwaukee Med. J.*, VI, p. 367-369.
- JONES (C. AP. C.). — Glioma of the Retina, with report of a case. *Post graduate*, N.-Y., XIV, 949.
- KING. — Le gliome de la rétine. *Soc. méd. de Philadelphie*, 15 févr.
- KIRKPATRICK (E. A.). — Glioma of the retina. *Maritime Med. News*, Halifax, p. 405.
- MINOR (J. L.). — Glioma of retina a case in which the growth attained sixteen inches in circumference. *Memphis Med. month.*, XVII, p. 310-312.
- PANAS et ROCHON-DUVIGNEAUD. — Pronostic et traitement du gliome de la rétine. *La Clinique ophthalmologique*.
- SARIN. — Glioma of the retina. *Dai Nippon Gaukwa Gakurei zasshi*, Tokyo, II, 54-59.
- DE SCHWEINITZ (G. E.). — Three cases of glioma of the retina. *Path. Soc. Phila.*, p. 37-40.
- THOMPSON (J. L.). — Glioma of the retina. *J. Am. M. Ass.*, Chicago, XXXI, p. 628-632.

1899

- DESYAUX (d'Angers). — Un cas de gliome de la rétine suivi d'énucléation: pas de récurrence. *Soc. franç. d'ophtalmologie*. Congrès de 1899.
- GINSBERG (S.). — Ueber embryonale Keimverlagerung in retina u. Centralnervensystem, ein Beitrag zur Kenntniss des Netzhautglioms. *A. von Graefe's Arch.*, t. XLVIII, 1, p. 92-122, 1899.
- ISLER (JACOB). — *Sur le gliome de la rétine*. Thèse de Bâle.
- MARSHALL DEVEREUX. — Notes on glioma retinae. *Ophth. Hosp. Rep.*, v. XIV.

1900

- FERR. — Un cas de gliome de la rétine avec métastases généralisées. *Centralblatt für prakt. Aug.*

- HIRSCHBERG (J.) et GRUNMACH. — Sur l'emploi de la radiographie pour le diagnostic des tumeurs intraoculaires. *Centr. f. prakt. Aug.*
- ROHMER. — Énorme gliome récidivé de la rétine. *Revue méd. de l'Est, Nancy*, t. XXXII, 181-182.
- WILSON (F. M.) et THOMPSON (EDGAR). — Gliome de la rétine; métastases cérébrales. *Arch. of Ophthalmology*, vol. XXIX, fasc. 1.

LIVRE V

DES PSEUDO-TUMEURS DE L'ŒIL

Nous décrirons dans cette partie de notre ouvrage quelques affections du globe de l'œil qui ont été, par tous les auteurs anciens et beaucoup de modernes, confondues avec les néoplasmes. Parmi ces affections, il faut en premier lieu citer la tuberculose qui donne lieu, non à des tumeurs, mais à des néoplasies infectieuses. Les caractères de ces néoplasies, il faut le reconnaître, en imposent quelquefois en clinique pour une vraie tumeur; mais il n'y a là qu'une apparence et ce n'est évidemment qu'en abusant qu'on a pu, comme l'a fait de Wecker, comme l'a fait encore Panas dans son *Traité des maladies des yeux*, décrire dans le chapitre des « tumeurs de la choroïde » les tubercules de cette membrane.

Panas et Rochon-Duvigneaud ont été mieux inspirés en donnant à cette affection le nom de *pseudo-tumeur* dans leur remarquable ouvrage sur le glaucome et les néoplasmes intra-oculaires.

Après la tuberculose et les tuberculomes nous rencontrons dans l'œil les syphilomes, qui sont capables d'en imposer aussi pour des néoplasmes et qui ont également été confondus avec eux par tous les auteurs. Nous-même, sacrifiant pour ainsi dire à l'usage, nous avons eu le tort, pour abréger nos descriptions, de faire cette confusion dans notre *Précis d'ophtalmologie*¹. C'est là une véritable faute contre la nosologie; une classification méthodique des affections oculaires ne peut s'accommoder d'une pareille erreur; les gommes ne sont pas des tumeurs, ce^s sont des *néoplasies infectieuses* à tendance destructive et ne répondant en rien

¹ LAGRANGE. *Précis d'ophtalmologie*. O. Doin, éditeur, Paris, 1897.