

## ARTICLE VII

## ENTÉROSTOMIE

Surmay (de Ham) qui l'a imaginée donne ce nom à une opération consistant à établir une fistule sur la dernière partie du duodenum dans les cas de cancer pylorique empêchant le passage des aliments.

Cette opération a été faite une fois par son auteur, elle a été suivie de mort. Je n'en comprends guère l'utilité. Presque aussi dangereuse que la résection stomacale, elle ne laisse aucune chance de guérison permanente. La gastrostomie pour cancer de l'œsophage, laisse du moins les aliments soumis à l'action de l'estomac; or comme la vie paraît déjà peu compatible avec l'absence complète et durable de l'action de la salive, il est fort à craindre que des aliments non soumis de plus à l'action du suc gastrique puissent suffire à entretenir une vie misérable et nécessairement fort limitée, puisque le cancer stomacal subsiste. Ici encore les risques opératoires sont hors de toute proportion avec les avantages que le malade pourrait retirer de l'opération.

## ARTICLE VIII

## DES HERNIES

Je traiterai d'abord, sous deux titres séparés, de la *hernie inguinale à l'état simple*, et de la *hernie inguinale étranglée*; j'étudierai ensuite la *hernie crurale* et la *hernie ombilicale*; et je ferai à part l'histoire de l'*anus contre nature*, qui provient le plus souvent des hernies étranglées.

I. — *Hernie inguinale à l'état simple.*

*Anatomic.* — Le canal inguinal est une sorte de trajet de 3 centimètres environ chez l'homme, où il donne passage au cordon spermatique; un peu plus long et beaucoup plus étroit chez la femme, où il est occupé par le ligament rond de l'utérus. Son orifice supérieur ou abdominal, répondant à peu près au milieu de l'espace qui sépare l'épine iliaque du pubis, est cons-

titué par un prolongement du *fascia transversalis*, qui forme

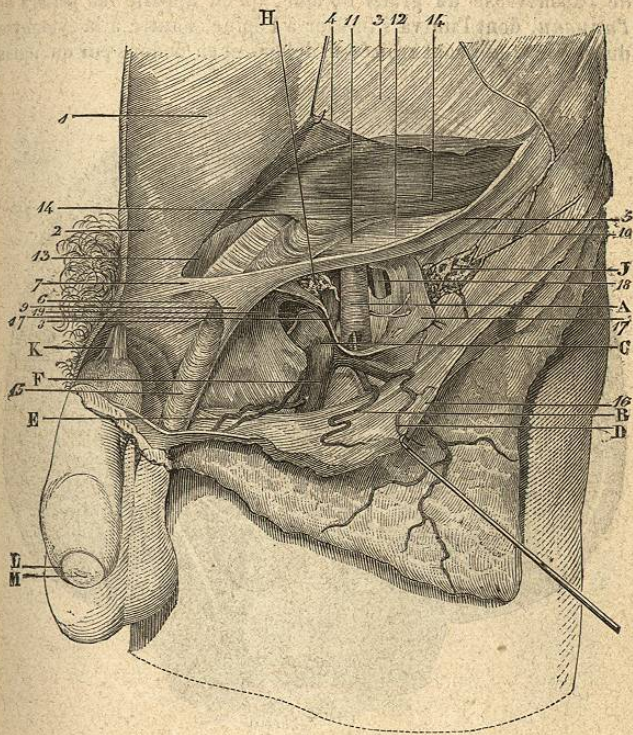


FIG. 581.

CANAL INGUINAL ET CANAL CRURAL (D'APRÈS BLANDIN).

1. Droite antérieure. — 2. Pyramidal. — 3. Aponévrose du grand oblique. — 4. Bord inférieur de cette aponévrose. — 5. Arcade crurale. — 6. Anneau inguinal. — 7. Son pilier interne. — 8. Pilier externe. — 9. Expansion fibreuse du cordon. — 10. Insertion de l'aponévrose fémorale sur l'arcade crurale. — 11. Insertion du fascia transversalis. — 12. Fascia transversalis. — 13. Son insertion sur la gaine du muscle droit. — 14. Petit oblique et transverse. — 15. Crémaster. — 16. Fascia superficialis. — 17. Aponévrose fémorale incisée. — 18. Nerf crural. — 19. Ouverture pour la veine saphène interne. — A, artère fémorale. — B, artère sous-cutanée abdominale. — C, veine fémorale. — D, veines tégum., abdominales. — E, veines génitales externes. — F, saphène interne. — J, H, ganglions lymphatiques. — K, ligament suspenseur de la verge.

une gaine au cordon spermatique; l'orifice inférieur ou l'anneau