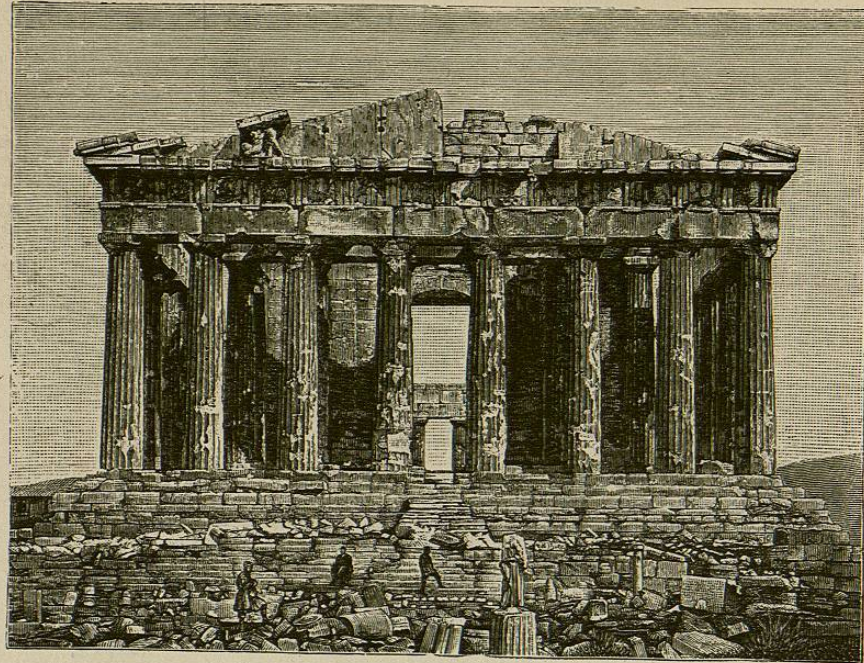


escuela durante la época de Pericles, y realizaron el progreso de la grandiosidad de formas, ya mezclando el estilo dórico con el jónico, ya separándose de la rigidez y del modo de ser típico que hasta entonces había dominado, del mismo modo Fidias, tanto más admirado por Pericles, cuanto que, estando

acorde con el grande hombre de Estado, supo identificarse con sus ideas, dirigió con segura mano y con su clara inteligencia que abarcaba las diversas ramas del arte, las grandes empresas concebidas por Pericles, é imprimió movimiento á las fuerzas ordenadas de los otros maestros.



Fachada occidental del Partenon

Fidias dirigió, durante la dominación política de Pericles, las construcciones públicas y las creaciones artísticas del Atica, concebidas por su gran amigo, de modo que á sus órdenes estaban los más inteligentes maestros, á quienes se encargaba la ejecución especial de los distintos trabajos. No puede precisarse en qué época se encontró en esta posición dominante. Algunas de las preciosas construcciones del tiempo de Pericles sucumbieron muy pronto. El primer edificio terminado de esta clase fué el Odeon, situado en la vertiente oriental de la montaña, y destinado á las representaciones musicales que formaban parte de las fiestas panateneas. Este monumento, de forma circular, cuyas condiciones acústicas se llenaron por medio de una cúpula de madera de forma semicircular, quedó completamente terminado antes del año 444.

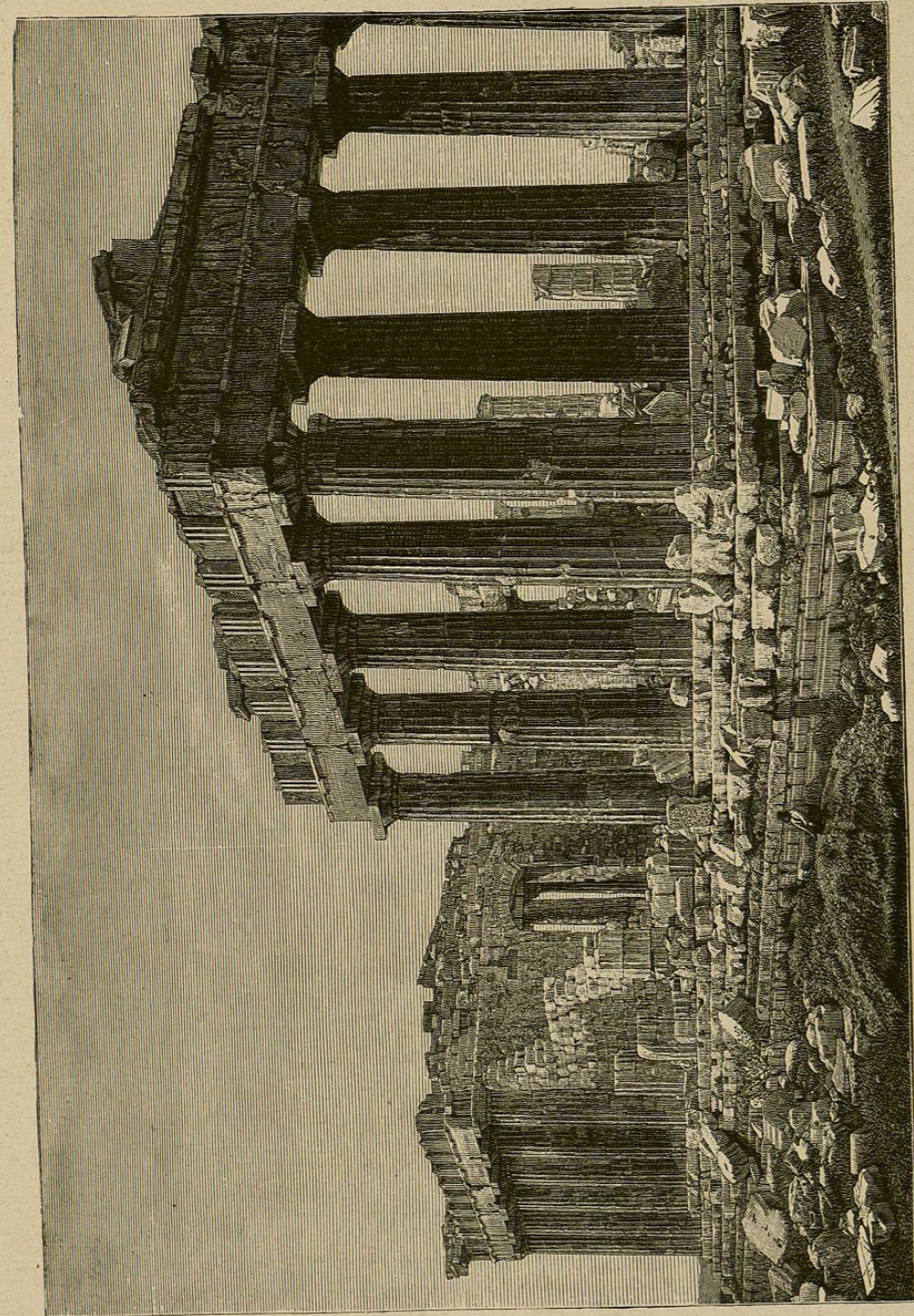
Pero las importantísimas construcciones nuevas que se debieron al genio de Pericles y al arte de su amigo, se mostraron más que en otra parte en la Acrópolis, en donde se trató de erigir y embellecer los más antiguos y respetables santuarios del Estado ático. El edificio más grandioso que se construyó en estos lugares clásicos, fué el llamado Partenon. Junto á la antigua «habitación de la Atene Polias» se encontraba desde tiempo inmemorial, en el punto más alto de la montaña, el llamado Hecatompedos, templo de estilo dórico, construido probablemente en tiempo de Pisistrato, destinado á las ferias de las grandes Panateneas y que al propio tiempo servía para guardar el tesoro. Destruído por los persas, Pericles trazó el plan para reconstruir aquel edificio de un modo digno, siendo muy probable que este proyecto estuviese relacionado con la traslación del tesoro de la Liga á Atenas. En 454 antes de Jesucristo, las relaciones nuevamente creadas llevaban esta tendencia, pues, según parece, el patronato religioso pasó del Apolo délfico á la diosa de la Acrópolis de Atenas, y desde entonces las primicias y los tributos sagrados de las contribuciones de la Liga se percibieron en

la capital del Atica. Probablemente también entonces, si no algunos años antes, es decir en 460, como ahora se presume,



Pórtico del Partenon

hizo Pericles los preparativos para la construcción del nuevo y magnífico edificio del tesoro y de las fiestas del Estado y de la virgen Atene, cuyas grandiosas ruinas son hoy todavía

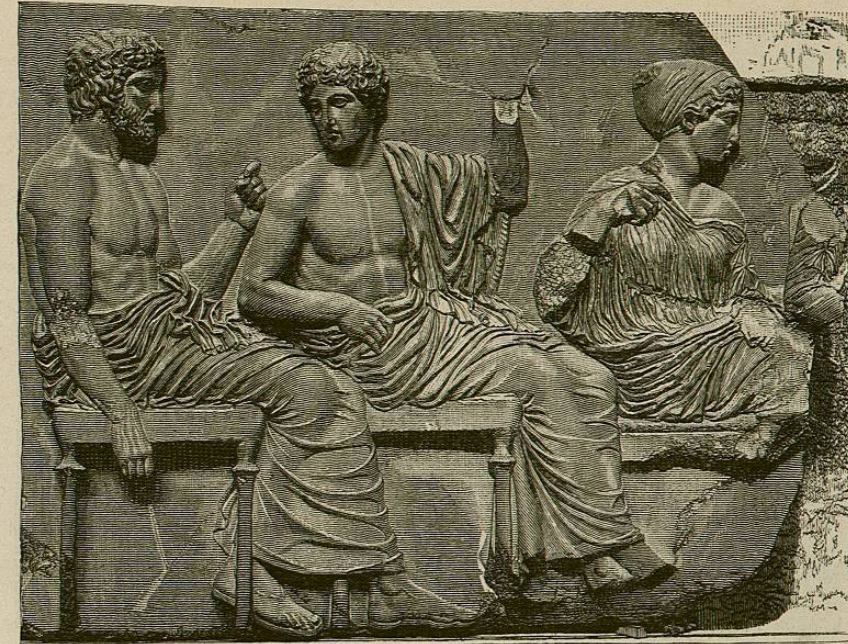


Fachada sur del Partenon



hermosa muestra del grado de cultura á que llegó el arte ático á impulso de Fidias y de sus eminentes contemporáneos. Bajo la suprema direccion de Fidias llevó á cabo su

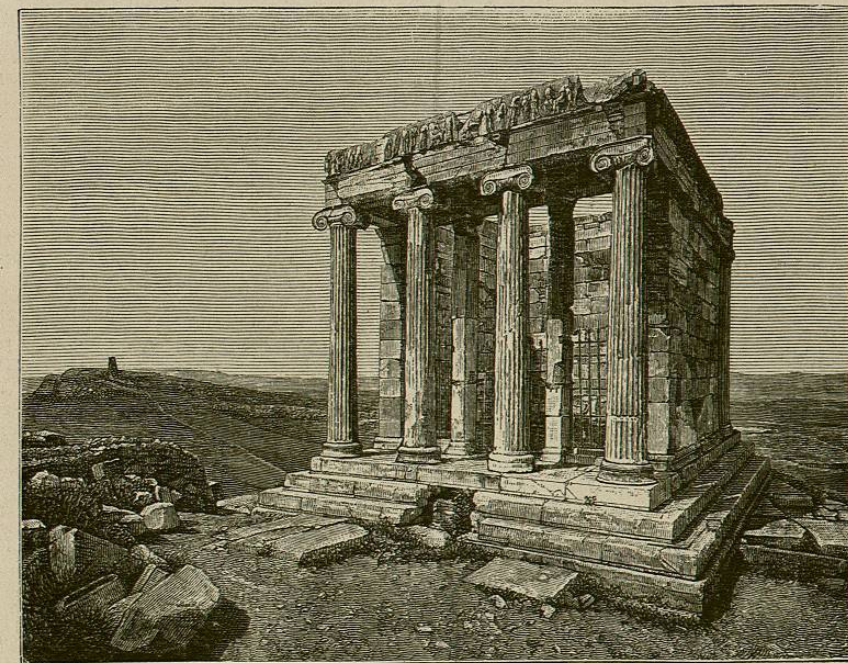
construccion el célebre Ictino, que á su vez habia dirigido las nuevas construcciones de Eleusis, ayudado por Calicrates, á quien se habian confiado poco antes las tres murallas que



Una metopa del friso del Partenon

conducian al puerto. El Partenon, que así se llamaba este monumento, estuvo completamente terminado en 438, se-

gun todas las probabilidades. En el conjunto de esta admirable construccion pudieron ver los contemporáneos admi-



Templo de Nice Aptera

rados, así como las posteriores generaciones de helenos y romanos, un periptero dórico con 46 columnas; de modo que tenia ocho columnas dóricas en los frentes y diez y siete en cada uno de sus costados, á las cuales se agregaban dos en cada ángulo. El templo, construido con mármoles del Pentélico, cuyas fuertes piedras han resistido la destructora accion del tiempo y han tomado con el trascurso de los siglos un brillante color dorado oscuro, media 65 piés de altura,

desde el piso bajo hasta el punto mas alto del frontis, 101 de fachada y 227 y medio de longitud. Las columnas del Partenon, cuya elevacion, incluso los capiteles, era de 34 piés y cuarto, eran estriadas. El templo se dividia en tres partes: al Este habia el Pronaos, de escasa profundidad, con seis columnas y una puerta de hierro en él practicada que conducia á la Cella, de 100 piés de extension, formando tres naves, con su doble serie de columnas: detrás de esa cella habia un