

se conduce como otras especies de su familia, aunque hace esfuerzos para escapar, pero no intenta nunca morder ó defenderse con sus garras.

USOS Y PRODUCTOS.— Los árabes del Sahara le aprecian como alimento tanto como para preparar medicinas; en algunos oasis, por ejemplo en Waregla y Tuat, una parte considerable de la población se ocupa en darle caza. Según la opinión de Tristram, fundada en observaciones propias, un escinco asado no deja de ser un manjar muy sabroso. Los árabes le desuellan, le secan, y reducen su cadáver á polvo en un mortero mezclándole con la carne de dátíl; despues secan el todo y lo guardan en sacos de cuero, que venden á buenos precios á las caravanas de Tuat y á los traficantes.

LOS PLESTIODONTES — PLESTIODON

CARACTERES.— Con estos reptiles se ha formado un sub-género, cuyo principal representante es el *Plestiodonte de cabeza ancha*, que se distingue por los siguientes caracteres. Este reptil tiene la cabeza gruesa; hocico corto y obtuso; los miembros posteriores de un largo igual á las dos terceras partes de la extensión de los costados; la cola es tréngona en su raíz, y ligeramente comprimida en la parte posterior. Las orejas se reducen á dos agujeros ovales, cuyo borde anterior está guarnecido de tres ó cuatro lóbulos triangulares, muy desarrollados. Las escamas del cuerpo, de forma exágonas, se ensanchan mucho, contándose veintitres series longitudinales al rededor del tronco; las que pertenecen á la region dorsal presentan en la superficie varios pequeños surcos; los talones están guarnecidos de escamas mas grandes y gruesas que las de la cara inferior de la pierna. El color de las partes superiores consiste en un pardo mas ó menos claro, que tira á leonado; el de una parte de las escamas del lomo es de un tinte naranja en el animal vivo, y amarillento ó blanquizco despues de la muerte. Esta coloración simula en algunos individuos grandes manchas, diseminadas irregularmente, y otras, fajas trasversales que en ciertos individuos bajan sobre los costados; todas las regiones inferiores son blancas. Este reptil tiene de 10 á 12 pulgadas de largo (medida inglesa).

EL PLESTIODONTE DE CABEZA ANCHA — PLESTIODON LATICEPS

CARACTERES.— Además de los que acabamos de indicar, este reptil (fig. 38) se caracteriza por tener las orejas vertico-ovales, sin lóbulos ni tubérculos en su borde anterior; las regiones temporales son muy voluminosas en los individuos adultos; la cabeza de color rojizo; las escamas del lomo de un pardo claro, orilladas de amarillo.

DISTRIBUCION GEOGRÁFICA.— Este reptil habita en la América del norte, y está diseminado en una gran extensión del país.

USOS, COSTUMBRES Y REGIMEN.— El plestiodonte es uno de aquellos animales á los que mas gustan los árboles; vive por lo regular en algun agujero, en las profundidades del bosque, prefiriendo siempre los que se hallen á treinta ó cuarenta piés de elevación sobre el suelo. Solo las personas ignorantes podrian tachar á este reptil de peligroso, pues á decir verdad, es de los mas inofensivos, lo cual no quiere decir que no se defienda vigorosamente si le sorprenden; entonces depone su natural timidez, y haciendo uso de sus armas naturales, muerde con tal tenacidad con sus agudos dientes, araña con tal furia, que bien se pueden temer las heridas que infiere. El dolor producido por ellas es suma-

mente intenso durante una ó dos horas, y á ello se debe sin duda la creencia vulgar de que serian venenosas, lo cual es un error. El plestiodonte se alimenta de los insectos que caza en el árbol donde vive, y cuando no los halla, baja á tierra; pero no tarda en volver á su agujero.

LOS TRAQUISAUROS — TRACHY- SAURUS

CARACTERES.— Este género, representado por una sola especie, se distingue sobre todo por la figura particular de su cuello.

EL TRAQUISAURO RUGOSO — TRACHYSAU- RUS RUGOSUS

CARACTERES.— Con mas frecuencia que cualquier otro escincoideo, excepto solo el lucion comun, vemos en nuestras jaulas esta especie. La cabeza, de forma piramidal y obtusa, está marcadamente separada del cuello, que es corto y grueso; el tronco es largo, grueso y aplanado; la cola muy corta, ancha, plana y redondeada en la extremidad; las cuatro piernas son cortas y fuertes; los piés cortos, con cinco dedos poco diferentes entre sí, y provistos de uñas muy corvas. Toda la parte superior está revestida de unas escamas muy gruesas, ásperas y prominentes; las de las regiones inferiores son mas delgadas y lisas; las primeras presentan sobre un fondo negruzco unas manchas irregulares de un amarillo de ocre, producidas al parecer por el roce, y que pueden extenderse de tal modo que dicho color predomine; la parte inferior es de un amarillo mas ó menos vivo. La longitud total de este reptil es cuando mas de 0",40, de los cuales corresponden á la cola poco mas ó menos la cuarta parte.

DISTRIBUCION GEOGRÁFICA.— El traquisauo rugoso es originario de la Nueva Holanda.

USOS, COSTUMBRES Y REGIMEN.— No tengo ninguna noticia sobre la vida en libertad de este reptil, y poco hay que decir tambien sobre los individuos cautivos; los he tenido muchas veces, pero nunca observé en ellos ninguna cosa que sea digna de una descripción detallada. Durante el día permanecen quietos en el mismo sitio, sin cambiar apenas de postura, y su mirada indica al parecer la mayor indiferencia. Sus movimientos son por lo regular lentos; se arrastran de modo que el vientre toca casi al suelo, y sus otras manifestaciones vitales son análogas; apenas se excitan cuando se les molesta ó se les ofrece el alimento. Comen toda clase de animales pequeños, sobre todo larvas de insectos y lombrices; pero tambien les agrada la carne cruda cortada en pedazos pequeños. Parece que poco á poco toman cierto cariño á su guardian, ó que por lo menos se acostumbran á él. Aunque se les trate con el mayor cuidado, raras veces se conservan en cautividad, y mueren fácilmente sin causa visible, sin que lo pueda evitar un buen tratamiento.

LOS ESLIZONES — SEPS

Los griegos llamaban *chalcis* y los romanos *seps* á un escincoideo en extremo gracioso que fácilmente pudieron observar, y que fué descrito como un animal terrible. Según ellos, su mordedura produce la putrefacción ó inflamación instantánea, ocasionando la muerte del enfermo en pocos días; hasta el sencillo contacto con él es muy peligroso. El pueblo bajo de Italia cree aun hoy día en esta cualidad, aunque algunos naturalistas, sobre todo Sauvage y Cetti, describieron el reptil como un sér del todo inocente, gracioso é inofensivo.

CARACTERES.— Esta especie es tipo del género que nos ocupa, y con varios grupos congénéricos constituye una sub-familia independiente (*sepsina*). Se parece poco mas ó menos á nuestro lucion comun, pero se distingue por sus piés, reducidos á muñones, pareciendo de consiguiente un tránsito de los escincos á los luciones, que carecen de piés.

EL ESLIZON CALCÍDICO — SEPS CHAL- CIDES

CARACTERES.— La cabeza es puntiaguda, el tronco redondeado y muy largo; la cola se adelgaza gradualmente hasta su extremidad, que es muy puntiaguda; en cada uno de los cuatro muñones que hacen las veces de piés hay tres dedos atrofiados, provistos de uñas apenas visibles; el paladar carece de dientes, pero los maxilares los tienen sencillos y cónicos; la lengua, plana y en forma de flecha, tiene verrugas escamosas. Este reptil está revestido de escamas muy pequeñas, lisas, bien formadas y brillantes, que en la cabeza se trasforman en escudos de mayor tamaño, rodeando una placa bastante grande. Las regiones superiores son de un pardo bronceado brillante ó de un gris plata, con fajas longitudinales estrechas, pero bien marcadas, mientras que las inferiores son blanquizcas con lustre de concha. Cuéntanse poco mas ó menos una docena de placas en el lomo, pero este número varía, lo mismo que el color. Los individuos adultos pueden alcanzar una longitud de 0",30, de los que la cola ocupa la mitad; los muñones miden apenas 0",05. (fig. 39).

DISTRIBUCION GEOGRÁFICA.— El eslizon calcídico es propio de todos los países de la costa del Mediterráneo; en algunas partes su número es en extremo considerable, como por ejemplo en Cerdeña, donde, según dice Cetti, abunda tanto «como la yerba seca del país.» (1)

USOS, COSTUMBRES Y RÉGIMEN.— Fija su residencia principalmente en praderas húmedas, por la sencilla razón de que en ellas encuentra con mas facilidad su presa, que se compone de insectos, pequeños caracoles y lombrices; por sus costumbres se parece mucho á nuestro lucion comun. Es fácil no distinguir sus muñones, de modo que el hombre poco entendido que solo se fija en los movimientos le podrá tomar por una serpiente. En efecto, el eslizon se mueve con las mismas ondulaciones que la culebra, y así como esta, enróscase cuando descansa.

A pesar de su corta dimension, no le son completamente inútiles los apéndices, pues cuando reptar se ven moverse estos, ayudando perfectamente á la locomoción. Mas que ninguna otra especie de la familia, teme el eslizon el frio, de modo que desde los primeros días de octubre desaparece ya por completo, y solo se le puede encontrar, escurbando cuidadosamente los sitios que suele habitar; una vez entrada la primavera, sale á la superficie para empezar de nuevo su vida de verano.

REPRODUCCION.— No parece haberse hecho un estudio especial de estos reptiles, de modo que son casi nulos los datos que se tienen acerca del modo de reproducirse; sábese únicamente que como los luciones, son vivíparos.

ENEMIGOS.— A los numerosos que tiene este inofensivo escamoso entre los mamíferos, aves y reptiles mayores, hay que agregar al hombre, que parece ser el mas encarnizado. Aun hoy día el vulgo ignorante conserva la creencia de que este pequeño reptil es uno de los mas venenosos, y procura exterminarlo con todas sus fuerzas. Una de las su-

(1) El Sr. Perez Arcas en su excelente tratado de Zoología lo cita en el Escorial.

persticiones en boga hasta entre los campesinos mas ilustrados de Cerdeña, que saben que el eslizon raras veces muerde, y que aun cuando lo hiciera, su mordisco no puede tener consecuencia grave, es la de que no están exentos de prevenciones ridículas contra este escamoso y procuran disculpar la cruel guerra que le hacen los mas ignorantes; aseguran que á menudo sucede que el ganado se traga con el forraje algun individuo, causando la inmediata hinchazón del vientre, dolencia que solo cura un experimentado veterinario. No solo las aves de rapiña, sino las de corral lo tragan vivo; Sauvage afirma haber visto un gallo que se habia tragado un eslizon, el cual salia vivo por el ano, y que engullido de nuevo volvió á aparecer por el mismo conducto; hasta que irritado el ave, lo destruyó con su pico y se lo tragó despues definitivamente.

Este autor opina que podria emplearse el eslizon como remedio contra ciertas enfermedades, permitiéndole recorrer los intestinos del enfermo; pues seguramente obraria con mas actividad que el mercurio. Por excelentes que puedan ser los resultados de la ingeniosa idea del naturalista francés, creemos, sin embargo, bastante difícil encontrar médicos que receten tan extraño procedimiento y enfermos que permitan la introducción en su cuerpo de semejante huésped.

LOS LUCIONES — ANGUIS

CARACTERES.— El cuerpo serpentiforme, la carencia de extremidades, el conducto auditivo cubierto, las pequeñas escamas exagonales lisas y brillantes, dispuestas en filas longitudinales, y las placas mayores que protegen la cabeza, son los caracteres exteriores de este género; mientras que los interiores consisten en el esqueleto de lacértido, los dientes adelgazados y puntiagudos, en número de nueve los intermaxilares, diez y ocho los maxilares superiores y veintiocho los inferiores, la lengua plana, ancha y ligeramente escotada, y ambos pulmones bien desarrollados.

EL LUCION COMUN — ANGUIS FRAGILIS

CARACTERES.— Este lucion es conocido vulgarmente con el nombre de *serpiente de vidrio*. Su coloración, por lo comun, es en la parte superior de un gris de plomo, convirtiéndose hácia los lados en un pardo rojizo, y en las regiones abdominales en negro azulado con puntos amarillentos; varían mucho sin embargo estos colores, siendo muy difícil encontrar dos luciones completamente iguales en su coloración. Lenz asegura haber recogido una vez treinta y tres de estos reptiles en un circuito de seiscientos pasos, sin haber hallado ni siquiera dos de igual color y dibujo. Algunos individuos muy viejos presentan en el lomo fajas longitudinales de puntos y manchas azules, mientras que los jóvenes llevan á menudo en el dorso, sobre fondo amarillento, una faja negra, y tienen la region abdominal del mismo tinte negro; la coloración varía igualmente según el sexo.

Leydig obtuvo hijuelos en cuyo lomo blanco, rayado de negro, aparecieron en la primera noche dos estrechas fajas longitudinales, y observó otros en los que el color castaño del lomo se cambió en pardo amarillo, orillado por dos fajas de un pardusco claro; algunos perdieron y recobraron despues su magnífico color. El iris del ojo es amarillo. Los adultos llegan á una longitud de 0",40, correspondiendo á la cola poco menos de la mitad (fig. 40).

DISTRIBUCION GEOGRÁFICA.— La serpiente de vidrio habita en casi toda la Europa, y desde el sur de Suecia hasta Grecia y la península Ibérica; tambien el Cáucaso, la Georgia y algunos otros puntos de Asia.

USOS, COSTUMBRES Y RÉGIMEN.—El lucion vive lo mismo en el valle que en la montaña, prefiriendo, sin embargo, los sitios poblados de pequeñas plantas y yerba, y también los pedregosos. Según las condiciones de la localidad varía su escondrijo: en la tierra floja practica un agujero mas ó menos profundo, y en los terrenos cubiertos de altas yerbas, se oculta entre las plantas y las raíces, siendo igualmente madriguera favorita de este reptil, en los declives pedregosos, el hueco debajo de una gran piedra; como no teme á las hormigas, no es extraño verle ocupar el nido de estas, sin que dichos insectos, que por lo demás atacan á toda clase de animales, parezcan hacer caso alguno de él.

A mediados ó fines de octubre el lucion comun se oculta en agujeros subterráneos, ya hechos ó practicados expresamente, donde se entrega al sueño invernal. Todas las guar-

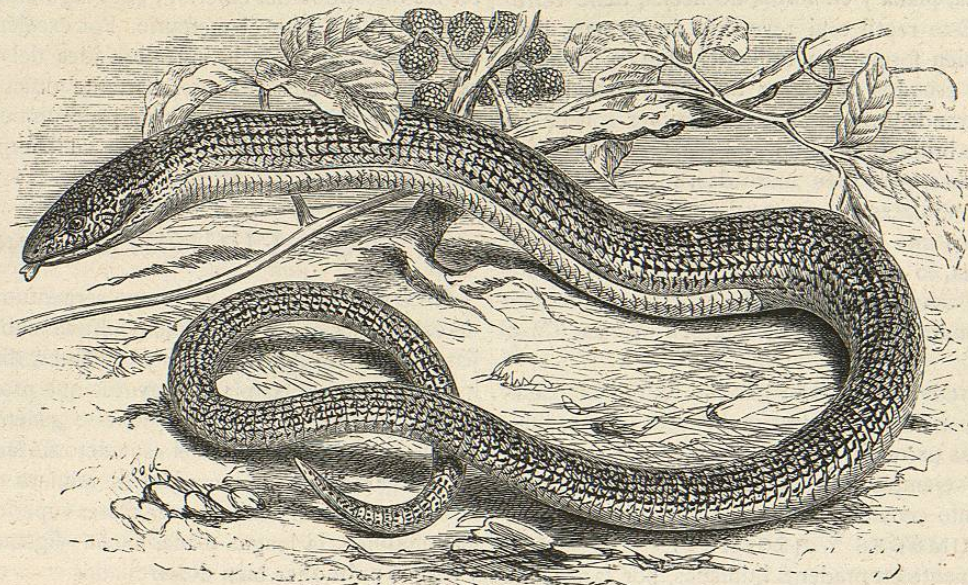


Fig. 35.—EL OFIOSAURO VENTRUDO

rida de invierno de los luciones. Todos permanecen inmóviles cuando hace frío, cual si tuvieran sueño, pero despiertan cuando sienten poco á poco el calor. Lenz hizo varias pruebas en la estacion fria con veinte individuos de esta especie: todos permanecieron rígidos, como aletargados, bajo uno y medio hasta dos grados de calor, y solo daban señales de vida cuando los tocaban, habiendo unos pocos, que despues de colocados de nuevo en su caja, daban algunas vueltas en aquel estrecho espacio. Todos tenían los párpados cerrados, y solo dos los abrieron un poco cuando su guardián los tomó en la mano, cerrándolos los demás si se los abrían á viva fuerza. Cuando la temperatura hubo bajado á tres grados bajo cero, el observador los encontró á todos rígidos dentro del salvado que los protegía, sin que llegase á helarse ninguno de ellos, mientras que varias serpientes propiamente dichas, que ocupaban la misma estancia, perecieron de frío: sin embargo, pocos luciones pueden resistir una temperatura mas rigurosa que la indicada.

En la primavera comienzan á presentarse á mediados de marzo si hace buen tiempo.

El alimento de los luciones se compone casi exclusivamente de caracoles desnudos y lombrices de tierra; también comen orugas lisas, pero no pueden alcanzar ningun animal rápido. Lenz observó en los cautivos que se acercan lentamente al gusano que se les echa; tócanle primero con la lengua, y abriendo despues la boca muy despacio recogen por fin la

das que Leydig pudo examinar estaban muy bien situadas, pues no solo se orientaban exactamente hácia el sur, sino que estaban al abrigo de los vientos del norte y del este. Los mismos reptiles practican los agujeros ejecutando movimientos circulares con la cabeza. A veces se les encuentra en estrechas cavidades, á 0^m,07 hasta 0^m,30 de profundidad, y también en alguna sinuosa galería de un metro de largo poco mas ó menos, cerrada con yerba y tierra; en este último caso hállanse por lo regular de veinte á treinta individuos reunidos, todos aletargados, algunos de ellos enlazados entre sí, y otros tendidos. Los hijuelos se hallan mas cerca de la entrada; despues siguen los individuos mayores y por fin se encuentran los mas grandes, un macho y una hembra. Leydig encontró también cierto dia una serpiente de hierro de lanza, enemigo mortal de todos los escamosos débiles, en la gua-

victima. El gusano se resiste con todas sus fuerzas, pero su enemigo espera á que se canse y le devora despues poco á poco, para lo cual inclina la cabeza á derecha é izquierda, mostrando los dientes. Necesita cinco á seis minutos para una sola lombriz, y queda satisfecho con un par de tamaño regular. Bebe agua con tanta frecuencia como los lagartos.

Puede ser que también de dia coja y devore alguna presa que se le presente, mas por lo regular no empieza á cazar hasta que anochece. De dia se pone al sol, como otros reptiles, durante horas enteras, inclinando por lo regular la cabeza sobre el suelo con toda comodidad para disfrutar de la influencia benéfica del calor. Sin embargo, no se presenta siempre en dias calurosos y secos, mientras que sale al punto si amenaza tiempo lluvioso. «Cuando sale muy temprano, dice Leydig, indica un cambio atmosférico y lluvia.» También Gredler le considera como indicador del tiempo, bastante seguro, y añade, probablemente con mucha razon, que su presencia durante el cambio de tiempo está en relacion con la salida de las lombrices que constituyen su alimento favorito.

Los movimientos del lucion comun son lentos y no se parecen á los de los lagartos ni á los de las serpientes. Como su piel está revestida de una verdadera capa de cal, dice Leydig, sus movimientos no se efectúan en cortas líneas onduladas, cual se observa á veces con las serpientes; en lugar de esto, y en estado normal, traza arcos de bastante

diámetro. Solo cuando deben deslizarse por un terreno pedregoso ó por un caos de plantas pueden ejecutar pequeñas evoluciones, pero aun estas tienen algo de rígido que forma contraste con las de las serpientes. Montaña abajo corre con alguna rapidez; pero en la llanura tan lentamente, que con paso tranquilo se le podría seguir cómodamente; cuando sube por una cuesta sus movimientos son mucho mas lentos aun.

Si se le coloca sobre una placa de vidrio le es muy difícil avanzar, pero poco á poco lo consigue por sus evoluciones laterales. No entra voluntariamente en el agua, mas si se le arroja en ella nada encorvándose de lado con bastante rapidez, regularmente con la cabeza levantada sobre la superficie, pero á veces también de espalda; de todos modos, siempre procura llegar á tierra firme lo mas pronto posible.

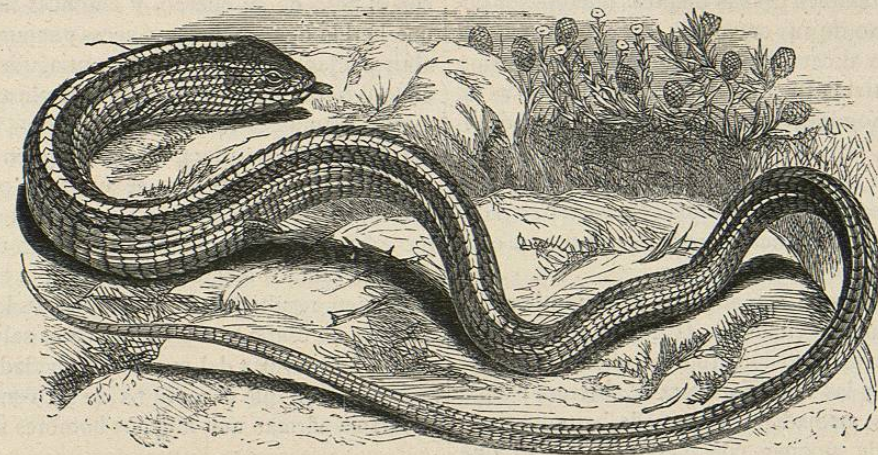


Fig. 36.—EL CAMESAURO SERPENTINO

Entre sus sentidos, el de la vista es sin duda el mas desarrollado, á pesar del incomprensible nombre popular de *eslizon ciego*, que se le dió en Alemania. Tiene los ojos boni-

tos, con el iris amarillo de oro y pupila oscura, y ve muy bien. Gredler refuta este aserto, porque nunca observó que los luciones cautivos se precipitaran directamente sobre su



Fig. 37.—EL ESCINCO OFICIAL

presa, pero declara, por otra parte, que varios individuos jóvenes vieron muy bien á bastante distancia la mano que se acercó á su jaula de vidrio. Por lo demás, nada dice para probar que este reptil no ve con sus dos claros ojos. Otra cuestion es saber si el lucion distingue los objetos á la luz del sol; el color rojo amarillo de su iris no indica cosa alguna en pro ni en contra de este aserto, pero el proceder torpe del animal á la luz del sol parece demostrar mala vista. Las pruebas hechas en luciones cautivos inducen á suponer que el oído es poco ó nada inferior á la vista, pero es difícil formarse una idea exacta sobre este particular y mas difícil aun en cuanto á los otros sentidos, excepto el del tacto.

Bien podemos suponer que la lengua tiene una sensibilidad muy desarrollada, pero no puede decirse lo mismo del tacto y del gusto. Leydig parece haber formado una elevada opinion de sus facultades intelectuales; su proceder difiere por muchos conceptos del de los lagartos, y «sobre todo, dice, es mucho mas reposado en todo su sér.»

«Debemos recordar que los lóbulos del cerebro son mucho mas grandes en el lucion que en los lagartos, tomando un término medio.» No puedo decir que haya observado alguna vez facultades intelectuales sobresalientes, aunque á decir verdad, nunca me ocupé tan detenidamente de esto como puede hacerlo quien solo ha de cuidar un número reducido