

LOS OREOSOMES—OREOSOMA

CARACTERES.—Hé aquí otro de esos seres de figura extravagante, que se considerarían mas bien como el producto monstruoso de una imaginación calenturienta, que no una realidad existente en la naturaleza. Figúrenos un pez pequeño, tan alto como ancho, erizado de gruesos conos semejantes á pilones de azúcar, y se comenzará á formar una idea de lo que es el oreosome, ó *pez montañoso*, pues este es el nombre que resulta de las dos palabras griegas de que aquel se deriva.

EL OREOSOME DEL ATLÁNTICO—OREOSOME ATLANTICUM

CARACTERES.—La cabeza de este pez (fig. 141) tiene

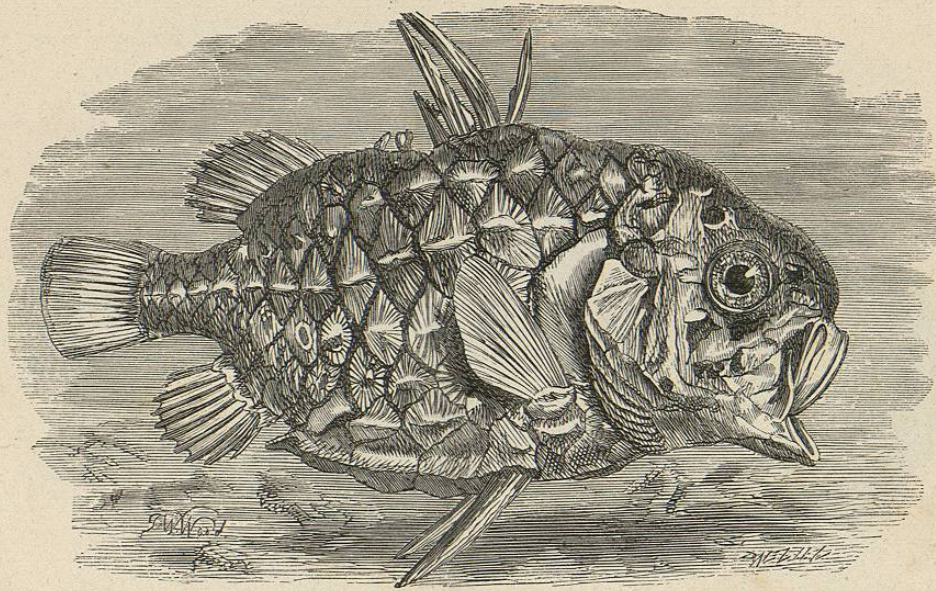


Fig. 140.—EL MONOCENTRO DEL JAPON

maño, que forman dos líneas longitudinales. Este pequeño pez carece de escamas; su piel es granujienta en el tronco, pero casi lisa en todas las demás partes, y ella es la que forma, al endurecerse, una especie de bocios ó conchas que producen los conos, los cuales se desprenden fácilmente y están estriados por círculos paralelos á su base. Las mandíbulas, el vómer y el paladar tienen dientes. El color del oreosome consiste en un gris ceniciento; el iris es dorado. El único individuo observado media 16 líneas.

DISTRIBUCION GEOGRÁFICA.—No se ha encontrado la especie sino en las aguas del mar que le da nombre.

USOS, COSTUMBRES Y RÉGIMEN.—Nada absolutamente podemos decir acerca de este pez extraordinario, en lo que toca á sus costumbres, pues ni en los relatos de viajeros ni en las descripciones de los naturalistas encontramos cosa alguna que á la especie se refiera. El único ejemplar observado se debe al infatigable celo de Mr. Perón, que descubrió ese pez en el Atlántico.

LOS HOPLOSTETES—HOPLOSTETHUS

En este género vemos una nueva muestra de esas riquezas que el Mediterráneo oculta en sus abismos, y que solo esperan, para ser conocidas de los naturalistas, ojos que las sepan ver y plumas que quieran anunciar su existencia. Este pez debe ser sumamente raro, pues no vemos su descrip-

el perfil recto y casi horizontal; su boca está hendida verticalmente sobre la extremidad del hocico; su frente es plana y bastante ancha entre los ojos, sobre cada uno de los cuales hay un pequeño cuerno cónico; ni en los sub-orbitarios ni en el preopérculo se ven espinas, y apenas podría decirse que la mejilla está acorazada. El cuerpo puede dividirse en tronco y cola; esta, de forma comprimida, forma una lámina vertical muy plana; el tronco es bastante grueso y lleva en su parte dorsal cuatro de los conos de que hemos hablado, viéndose uno pequeño entre los dos posteriores y una reducida dorsal de cuatro ó cinco espinas. En la parte inferior del tronco, mas ancha que la superior, hay una serie de cinco grandes conos, y por delante de ella dos pequeños, detrás de los que se hallan las ventrales; también se ven dos mayores en los lados del ano, y otros cinco ó seis de menor ta-

cion en los autores, y apenas se ha encontrado un individuo que sirviera de ejemplar.

CARACTERES.—La parte inferior del torax presenta fuertes escamas, y de este carácter se deriva su nombre genérico, tomado de dos palabras griegas que significan armadura y pecho. Es de advertir, no obstante, que la especie de coraza que protege á este pez se halla mas bien debajo de la pélvis que del verdadero pecho.

EL HOPLOSTETE DEL MEDITERRÁNEO—HOPLOSTETHUS MEDITERRANEUS

CARACTERES.—A no ser por la cola, el cuerpo de este pez (fig. 142) formaría un bonito óvalo, cuya cabeza solo ocupa las dos quintas partes; la frente y el hocico son transversalmente convexos, y el segundo combado sobre la boca, viéndose debajo de esta convexidad aristas salientes de bordes ásperos, dos de las cuales parten de la nuca para reunirse entre los ojos en una sola. El opérculo tiene una arista transversal que remata en una espina, y en el supraescapular hay otra áspera y plana. Los ojos son muy grandes; la boca sumamente hendida; el maxilar forma un ancho triángulo; la mandíbula inferior tiene, en vez de dientes, una estrecha faja ligeramente áspera, y en su extremidad una tuberosidad que corresponde á la escotadura de la superior. No hay dientes en el vómer, ni existe tampoco una verdadera lengua, pero la extremidad del hioides forma una saliente con-

siderable. Los dientes faríngeos superiores é inferiores son pequeños y raros. La dorsal tiene seis espinas ásperas y puntiagudas, que aumentan de tamaño desde la primera; la anal tres radios espinosos estriados y diez blandos; las demás aletas no ofrecen ningun carácter particular. Ni en estas últimas ni en la cabeza se ve ninguna escama; las del cuerpo son lisas, mas anchas que largas, irregularmente ovales y sin truncadura, distinguiéndose las de la línea lateral por ser mayores. Desde las ventrales hasta el ano está la especie de coraza que caracteriza principalmente al género, y que se compone de once piezas escamosas, con carenas inferiores cortantes, terminada cada cual por una pequeña espina corta y puntiaguda. La cola es sumamente ahorquillada. El color de este pez es argentado, con un ligero tinte rojizo en el lomo, y las aletas amarillentas; el iris dorado; en el paladar, la lengua y los arcos branquiales hay mezcla de negro.

DISTRIBUCION GEOGRÁFICA.—La especie es propia del mar cuyo nombre lleva, y se encuentra muy á menudo en las costas de Madera.

LOS CATAFRACTOS PROPIAMENTE DICHOS—CATAPHRACTI

CARACTERES.—Estos peces que tienen todo el cuerpo cubierto de placas reforzadas con un nervio, quilla ó cresta en el centro, forman otra sub-familia.

LOS COTOS ACORAZADOS—ASPIDOPHORUS

CARACTERES.—Los individuos de este género viven en los mares que bañan las costas de Alemania. Su cuerpo es oblongo y cubierto de escudetes huesosos formando hileras, lo que les da un aspecto prismático-polygonal; la cabeza excede del cuerpo en grosor y está provista también de espinas en su parte superior, y de otras encorvadas junto á la boca; la dentadura se limita á las mandíbulas.

EL COTO ACORAZADO—ASPIDOPHORUS CATAPHRACTUS

CARACTERES.—El representante del género de los aspidóforos es el coto acorazado, de figura octogonal, de 0^m,15 de longitud y de color pardo mas claro y hasta tirando á blanco en la parte inferior con listas pardas oscuras longitudinales en el lomo; las aletas dorsales, de color pardo claro, tienen manchas pardo oscuras y las torácicas vetas del mismo color. La primera aleta dorsal tiene quince, la segunda siete, y la torácica quince radios; la abdominal tiene uno y dos, la anal siete y la caudal once.

USOS, COSTUMBRES Y RÉGIMEN.—Ya en el año 1624 publicó Schonevelde, médico alemán, una descripción bastante exacta de este pez, teniendo á la vista uno que había cogido en la desembocadura del Elba. Ahora ya sabemos que se encuentra en el mar del Norte y en el Báltico; que vive durante el verano á una profundidad regular, con preferencia cerca de las desembocaduras de los ríos, y que se retira en invierno á mayores profundidades. Según Eckstroem, no se acercan los machos á las costas como lo hacen las hembras, excepto en el tiempo de la freza, en abril ó mayo, pero entonces en bastante número. Su reproducción es poco abundante, pues Kroeyer solo encontró trescientas huevas en una hembra vieja. En cuanto á voracidad compite con sus congéneres; solo que ha de limitarse á animales pequeños. Su carne no tiene estima, por cuya razón los pesca-

dores los suelen arrojar otra vez al mar ó emplearlos á lo sumo como cebo. Cautivo no suele resistir mucho tiempo.

LOS ACORAZADOS—PERISTEDION

CARACTERES.—Los peces de este grupo tienen todo el cuerpo cubierto de grandes escuditos óseos, dos piezas óseas salientes en los dos lados de la cola, la boca sin dien-



Fig. 141.—EL OREOSOME DEL ATLÁNTICO

tes y algunos apéndices en la mandíbula inferior. Como representante y tipo del género se admite:

EL ACORAZADO—PERISTETHUS CATAPHRACTUM

CARACTERES.—El acorazado ó *malmarmat* merece bien el nombre que lleva, pues no hay otro pez en las aguas europeas tan bien defendido como él. Tiene el cuerpo oblongo que cortado transversalmente presenta un octógono casi regular; la mandíbula superior es bifurcada y sobresale mucho de la inferior; la boca es semicircular; de la mandíbula inferior cuelgan algunos apéndices de los cuales uno mas desarrollado que los otros tiene varias ramificaciones. La coraza consiste en escudetes dispuestos en ocho hileras que forman en sus cantos otras tantas crestas elevadas ó aristas salientes y pectiniformes. La primera aleta dorsal tiene siete radios delgados y flexibles que acaban fuera de la epidermis en cerdas; en la segunda se cuentan diez y siete ó diez y ocho; en las torácicas, de longitud mediana, se cuentan diez radios y dos espinosos delante y sueltos; en las abdominales uno y cinco; en la anal diez y ocho y en la caudal once. El color es en la parte superior un encarnado magnífico que pasa en los costados á dorado y en el vientre á plateado; las aletas torácicas son encarnadas, las dorsales color violeta pardusco, y las abdominales y la anal son blancas. La longitud es de 0^m,30 aproximadamente.

DISTRIBUCION GEOGRÁFICA.—Es pez bastante frecuente en el Mediterráneo y se presenta en las costas de Francia y en las meridionales de Italia con regularidad; se le pesca en el Adriático, en la parte meridional del Atlántico y se extravía hasta Inglaterra.

USOS, COSTUMBRES Y RÉGIMEN.—Risso comunica algo sobre su género de vida y dice que vive comúnmente á gran profundidad, de la que se aleja únicamente

cuando se acerca á la costa para deshacerse de su freza, es decir, en la época equinoccial. Difiere de sus congéneres por vivir aislado, y nada con una velocidad tan increíble que, según dicen, no es raro que con el empuje se quiebren no pocos la prolongación bifurcada de su hocico contra las rocas. Se alimenta principalmente de moluscos desnudos y de hidras.

Los antiguos no debían tener noticia de este pez, pues á no ser así de seguro que lo mencionarían; y aun los habitantes actuales de aquellas costas lo consideran como una cosa extraña y digna de conservar, ya desecado ó de otro modo, y eso que se interesan muchísimo menos que los antiguos por las cosas de la naturaleza. Parece que se pesca durante todo el año en las costas de España y de Provenza, donde se dice les tienen en gran estima por su excelente carne, si bien su

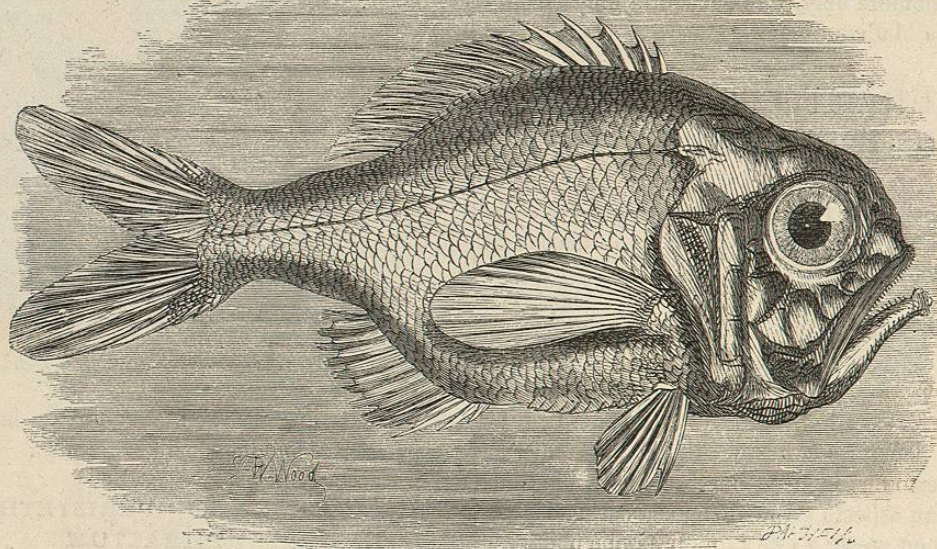


Fig. 142.—EL HOPLOSTETE DEL MEDITERRÁNEO

En todo tiempo han llamado estos peces la atención por el ruido extraño que hacen cuando se los saca del agua, ruido producido por el roce de los huesos operculares entre sí y que se parece á un gruñido. Se dice que algunas especies son fosforescentes.

EL TRIGLA GOLONDRINA—TRIGLA HIRUNDO

CARACTERES.—La especie europea más grande del género trigla es la *golondrina* (fig. 143), que tiene de 0",50 á 0",60 de longitud, y es de color rojizo gris ó pardusco en el lomo, rosa ó blanquizco en el vientre, que unido á las aletas dorsales y la caudal de color rojo, la abdominal y la anal blancas, y las torácicas negras orladas interiormente de azul, dan á este pez un aspecto muy vistoso. En la primera aleta dorsal se cuentan nueve y en la segunda diez y seis radios; en la torácica tres radios sueltos y once unidos; en la abdominal un radio duro y cinco blandos; en la anal quince y en la caudal once.

EL TRIGLA GUNARDO—TRIGLA GUNARDUS

CARACTERES.—Muy afine del precedente es el *gunardo*, que alcanza como la mitad de la longitud de aquel, y tiene la parte superior de color gris pardusco salpicado de blanco, que en la región malar afecta la forma de estrellitas,

coraza, que desafía el cuchillo de la cocinera, obliga á guisarlo de un modo especial que consiste en cocerlo primero y escamarlo después; ó si hay que freirlo, se limpia por la boca y se llena por la misma de manteca, se vuelve á la sartén y se frie hasta que saltan las escamas.

LOS TRIGLINOS—TRIGLINÆ

CARACTERES.—Forman esta última sub-familia peces pequeños ó á lo más de tamaño regular, pero rechonchos, con cabeza casi cuadrada, relativamente muy gruesa y toda acorazada de placas bastas y ásperas; tienen dos aletas dorsales separadas, y delante de las torácicas, que están muy desarrolladas, tres radios sueltos y articulados; dientes de tercio, pelo en las mandíbulas y en el vómer.

siendo blanca la parte inferior del cuerpo. Una arista aserrada de puntas muy afiladas corre á lo largo de los costados. La primera aleta dorsal es parda á veces con manchas negras; las aletas torácicas relativamente cortas tienen un color gris oscuro, las abdominales y la anal son casi blancas. Se cuentan ocho radios en la primera aleta dorsal; veinte en la segunda; tres espinosos sueltos y diez unidos en cada torácica; en cada abdominal uno y cinco; veinte en la anal y once en la caudal.

EL TRIGLA LIRA—TRIGLA LYRA

CARACTERES.—Esta especie (fig. 144) tiene la cabeza muy voluminosa; y la cola, disminuyendo gradualmente, se adelgaza mucho cerca de la caudal. Los lóbulos del hocico avanzan más, y la escotadura que los separa es más profunda que en los otros triglas; cada uno de ellos tiene su borde dividido en doce ó quince dientes, siendo los del centro largos y puntiagudos. Todas las partes de la cabeza ofrecen granulación fina, y del punto donde divergen los radios de la mejilla parte una arista horizontal que atraviesa la parte baja del preopérculo y termina en su ángulo en una punta muy corta. Este pez tiene las aletas pectorales muy grandes; los radios de la primera dorsal son en extremo cortantes, un poco arqueados y lisos, excepto el primero y el segundo, cuyo borde anterior parece dentado; el segundo y el tercero son iguales, y el cuarto no se diferencia mucho; el número

total de ellos es de nueve. Las demás aletas no ofrecen nada de particular. Todos los autores dicen que este pez es de un hermoso color rojo en la parte superior del cuerpo, dorado ó amarillento en la cabeza y de un blanco plateado en el vientre; las aletas tienen un tinte más oscuro, y en algunos individuos son las ventrales de un blanco azulado.

DISTRIBUCION GEOGRÁFICA.—Estos triglas viven en el Mediterráneo, Atlántico, mar del Norte y Báltico. Son comunes en las costas de Inglaterra; bastante frecuentes en la isla de Heligoland y á lo largo de las costas de Frisia, Oldemburgo y Holstein; raros en las costas arenosas meridionales del Báltico.

USOS, COSTUMBRES Y RÉGIMEN.—Les gusta el fondo arenoso, pero profundo, donde persiguen crustáceos, y cuando no, conchas y otros moluscos, hasta hidras. Nadan con mucha gracia, aunque con cierta lentitud, sirviéndose de sus grandes aletas torácicas como de alas que pliegan y despliegan alternativamente. Dicen que *brillan como estrellitas* ó producen como un surco brillante y muy largo cuando se mueven de noche en sitios de poca agua. Más notable y más extraño es su modo de moverse á rastras, pues los tres radios sueltos que hay delante de las aletas torácicas no son en el fondo otra cosa que patas con cuya ayuda andan estos peces. Para efectuar este movimiento alzan un

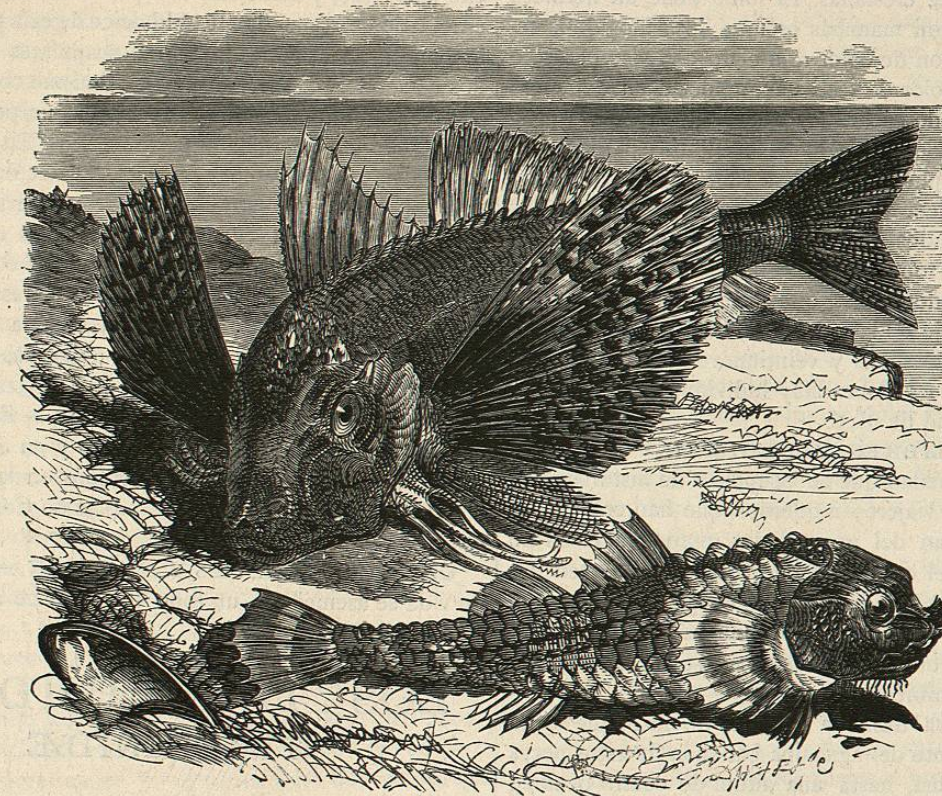


Fig. 143.—EL TRIGLA GOLONDRINA

Fig. 144.—EL TRIGLA LIRA

poco la parte posterior del cuerpo, en seguida mueven los tres radios rápida y separadamente uno del otro y se ayudan con un ligerísimo movimiento lateral de la cola. Verdad es que andan con lentitud, porque los radios son cortos, pero con suficiente rapidez para atravesar distancias muy regulares en pocos minutos. No existen observaciones de otros naturalistas sobre este movimiento traslatorio del pez, pero puede admitirse que le ha de servir para algo y especialmente para atrapar algunas presas. El tiempo del desove cae en los meses de mayo y junio; pues en noviembre se cogen pequeños de 0",08 á 0",10 de largo, que no difieren en nada de los viejos.

PESCA.—La carne de estos triglas, y más particularmente la del primero, es algo dura y seca, á pesar de lo cual es estimada, por cuya razón se pescan en todas partes. En Inglaterra se emplean redes barrederas de cinco metros de largo, pero en Italia se prefiere pescarlos con anzuelo. Fuera de esto puede suceder que dichos peces se hallen accidentalmente en las capas superiores, en cuyo caso dan motivo á una verdadera caza. Refiere un observador que cuando el tiempo es bonancible, los triglas suelen sacar la cabeza del agua, y después de haber producido su extraño gruñido que se oye á gran distancia, se vuelven á hundir hasta cosa de me-

tro metro; así es que con un poco de atención se los puede tirar sin gran trabajo con la escopeta y matar en poco tiempo un número considerable.

CAUTIVIDAD.—Es raro poder conservar estos animales mucho tiempo vivos á no ser que se tengan en un vivero de muy escasa profundidad donde el agua se renueve sin cesar y con rapidez, á fin de procurarles la cantidad de oxígeno que necesitan.

LOS PECES VOLADORES—DACTYLOPTERUS

CARACTERES.—Los distintivos de estos peces consisten en un desarrollo extraordinario de las aletas torácicas que vienen á formar un abanico doble, y cuya parte anterior tiene pocos radios mientras que la posterior se halla sostenida y distendida por radios casi tan largos como el cuerpo mismo. Las aletas dorsales son pequeñas, pero van precedidas de algunos aguijones ó radios duros y sueltos; el opérculo no tiene espinas, pero el preopérculo las tiene muy largas. En cuanto á la dentadura, solo hay dientes de adoquín en las mandíbulas.