

jo del ... el escudo ... el borde ... Su longitud ... Este coleóptero es ... desde 1779, y fue buscado por los ... que se han pagado ya tales por una pareja: á ... de aquella fecha se han descubierto cinco especies ... del mismo género, las cuales solo existen en el Africa.

**EL DICRANOIDE DE SMITH—DICRANO-**  
**SMITHI**

Este goliático, que vive en Puerto Rico, es un coleóptero de color verde bronceado; los elitos son rojos; el escudete, el borde posterior de la region escapular y las dos negras en sus rojos elitos; la parte inferior del abdomen es roja y el pecho pardo. En la hembra, que es algo mas ancha, falta la armadura de la cabeza; el escudo es mas ancho y menos áspero; los tarsos son mas cortos; las mandíbulas son anchas en la punta y provistos exteriormente de una gran espina, como tambien en cambio en la punta del abdomen; la cavidad interna de la mandíbula inferior que se prolonga en un tubo y la mandíbula superior que se prolonga en un tubo, rematando en la punta en un tubo, como tambien en la punta de la mandíbula superior.

**LOS CRISÓFOROS—CHRYSOPHORA**

**CARACTERES.**—Estos insectos tienen diez artejos en las antenas; el primero grueso, cónico y velludo por detrás y el segundo globuloso; los dos tarsos posteriores son muy prolongados; la cabeza bastante grande; las mandíbulas descubiertas; el labio superior escotado; el coselete transversal; el escudo semicircular; las dos piernas posteriores muy largas, arqueadas, y provistos de una gran espina que se encorva en la extremidad.

Estos insectos tienen algunas veces colores brillantes, y otros son de bastante tamaño.

**DISTRIBUCION GEOGRÁFICA.**—Los crisóforos habitan en todos continentes.

**EL CRISÓFORO CRISOCLORO—CHRYSOPHORA CHRYSOCLORA**

**CARACTERES.**—Esta especie (fig. 18), que puede considerarse como tipo del género, es un insecto de gran tamaño, que no mide menos de catorce líneas de longitud por ancho de anchura; es de un hermoso color verde cobrizo muy brillante y dotado en la parte inferior del cuerpo, en las nalgas y la parte anal los elitos están cubiertos de puntos hundidos, semejantes á las depresiones de la cabeza, y ofrecen además unas manchas purpúreas.

**DISTRIBUCION GEOGRÁFICA.**—La especie habita principalmente en la India.

**EL CETONIO DORADO—CETONIA AURATA**

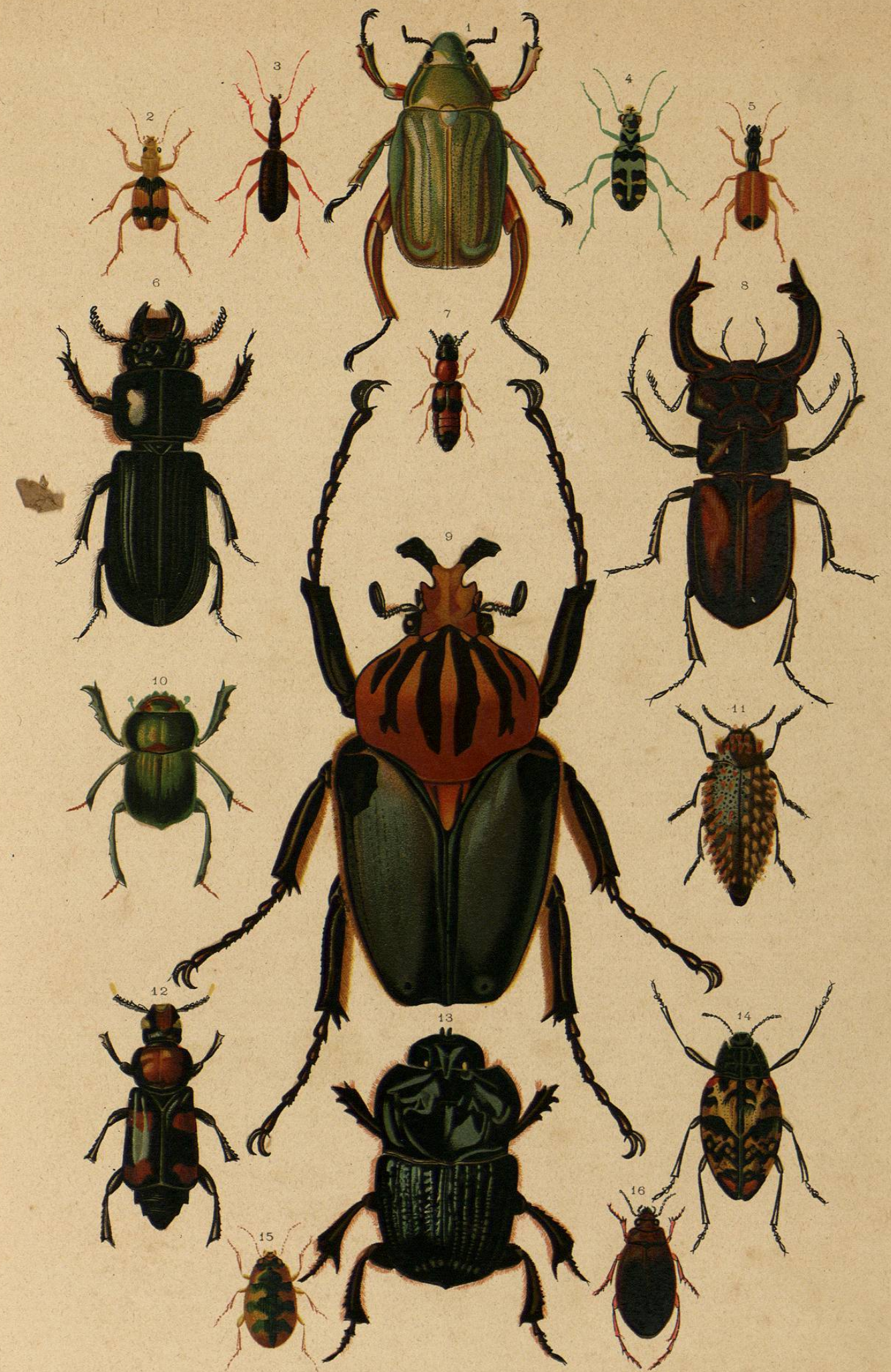
**CARACTERES.**—En el cetonio dorado tenemos el tipo

Las larvas difieren notablemente de las demás de la misma agrupacion porque su último segmento no está dividido en dos por un surco transversal; siendo su diferencia menos notable por lo que respecta á su cabeza, pequeña en comparacion con su cuerpo comprimido; por los surcos transversales que existen en los anillos y por su punto empalmado mas adelantado. Se asemeja á las larvas de los dípteros por sus apéndices terminales en la punta y redondeados. Diferencialmente en el abdomen y tambien en el abdomen de la especie carolinense.

**DISTRIBUCION GEOGRÁFICA.**—No se encuentra en parte de las antillas; pero se encuentra en Africa, y la mayor parte en Europa; no por eso dejan de encontrarse en las diversas regiones del globo, pero los tipos mas perfectos son propios de la zona tórrida.

**EL GIGANTE GOLIAT—GOLIATHUS GIGANTEUS**

**CARACTERES.**—El gigante Goliat (*Goliathus giganteus*) de la Alta Guinea tiene una estructura perfecta. El escudo casi circular del cuello, mas ancho en su parte media, presenta tres escalonamientos en el borde posterior, siendo mas corto en el lado anterior del escudo triangular situado mucho mas atrás que los hombros; la sutura de los elitos es notablemente mas corta que el borde externo. Su cabeza ofrece un declive oblicuo y cuenta, además de los ojos, con dos lóbulos obtusos y levantados y con una horquilla córnea, ancha, corta y roma en la punta. Su barba convexa, mas corta que ancha, la robusta y bidenticulada maxila externa y la mandíbula inferior y los tarsos delanteros desarmados,



1 GÉNERO CRISÓFORO.—2 G. BRAQUINO.—3 G. AGRA.—4 G. CICINDELA.—5 G. ODACANTO.—6 G. PASALO.—7 G. OXIPORO.—8 G. LUCANO.—9 G. CETONIO.—10 G. ATEUCO.—11 G. JULODIS.—12 G. NECROFORO.—13 G. FANEO.—14 G. EROTILO.—15 G. OMOFRON.—16 G. HIDROBIO.

de todo el género. Fácil es que el lector conozca este coleóptero, de color verde dorado, con algunas rayas trasversales formadas por escamas blancas en la mitad posterior de los elitros, coleóptero que en los días de sol visita zumbando los arbustos y las matas de los jardines, bosques y praderas, buscando en unos las rosas y los ruibarbos, y en otros el blanco espino, la pelota de nieve, etc.; pues siendo blandas las maxilas de su mandíbula inferior, solo puede roer las tiernas hojas de las flores ó lamer las gomas. Póssase sobre las llanas umbelas, y cuando le hiere el rayo del sol semeja una piedra preciosa centellante: mas bello aspecto ofrece el ver á menudo á cuatro de ellos sobre una misma flor. Cuando se cansa de ellas vuelve á alejarse repentinamente, zumbando y desplegando sus largas alas por debajo de los dorados elitros; cuanto llevamos dicho solo tiene lugar empero cuando le bañan los ardientes rayos del sol. Si este no brilla permanece horas enteras en un mismo punto, como aletargado, arrastrándose hácia el interior si la temperatura deja de ser benigna. Si se le coge segrega un jugo blanco, sucio y oleoso, de olor repugnante, tal vez con la intencion de recobrar su libertad. En las encinas viejas ú otros árboles cuyas grietas destilan jugo, el cual es para muchos insectos como fuente inagotable de vida, se encuentra con frecuencia al cetonio dorado en apiñados grupos, reluciendo á lo léjos con dorado brillo, al herirles la luz solar. No olvidaré nunca el momento en que, situado debajo de la copa de una añosa encina en el desierto de Dessau, sitio de recreo favorito y productivo para los entomólogos coleccionistas de los alrededores, acechaba, entre una apiñada multitud de la especie comun, semejante á las perlas, á la especie mucho mas rara, casi doble mas grande y de color de oro puro, llamada *Cetonia speciosissima*. El sitio no era accesible; pero en cambio era el aspecto del insecto sobrado seductor para que dejase de intentarlo todo con objeto de apoderarme de él. Mi baston me sirvió de lanza arrojadiza, y despues de algunas malogradas tentativas, tuve la dicha de derribar al cetonio especiosísimo, junto con algunos cetonios vulgares, en tanto que una parte de los demás continuó royendo y la otra echó á volar. Los cetonios no son en realidad nocivos; pero si comparecen en grandes multitudes en un jardin destinado al cultivo de los capullos de rosas, perjudican notablemente la cosecha, y echan á perder la rosa en flor.

La citada especie se diferencia de algunas otras muy afines, por una línea en relieve situada sobre los elitros, á cada lado de la sutura, de modo que esta parece un surco; y por una apófisis en forma de boton en la placa del mesotórax; la parte inferior es de un rojo cobrizo, la parte superior de color verde con reflejo dorado ó cobrizo, muy raras veces azul, y menos aun negro; el escudo de la cabeza termina en línea recta por delante, tiene un borde de relieve y está salpicado de puntos espesos, lo mismo que el escudo del cuello, pero solo en los lados. La especie llamada por Aristóteles *Melolontha aurata* no era quizá la que acabamos de describir, sino otra muy afine que se presenta en el Mediodía de Europa, y que junto con el abejorro, servia de juguete para los niños griegos, ó si se quiere de medio para ejercitarse en atormentar á los animales.

En la larva, muy semejante á la de los melolóntidos, se distinguen el escudo y la cabeza con el labio superior; las maxilas desiguales; los palpos maxilares con cuatro y los labiales con dos artejos; las antenas que arrancan de una prominencia, con cuatro. Sus cortos tarsos rematan en un boton, sin garras, y el borde lateral de su abdómen llano forma un ángulo obtuso con el dorso. Vive en la madera carcomida y ha sido encontrada con frecuencia en el fondo de las viviendas de la hormiga roia (*Formica rufa*), donde se alimenta de

pedazos de leño carcomido que las hormigas han aglomerado. El cetonio marmóreo (*Cetonia marmorata*) de color pardo oscuro, con varias rayas y puntos blancos sobre su lustroso dorso, es algo mas grande y mas raro que la especie precedente. Lo encontré casi siempre en los sauces viejos, lamiendo el jugo que despedia el tronco; y me inclino á afirmar, con Bouché, que su larva se alimenta principalmente de dicho jugo.

### LOS TRIQUIOS—TRICHIUS

**CARACTERES.**—Prescindiendo de que los elitros no están escotados en la parte posterior de los hombros, las especies que se agrupan alrededor de los triquios difieren tambien por su aspecto general. El escudo del cuello es mas circular ó en forma de disco, nunca escotado delante del escudete, á menudo levantado á manera de reborde en el borde posterior. En cambio los elitros parecen mas anchos, pero como carecen del escote lateral, es preciso que al volar los levanten.

Las larvas se asemejan mucho á las de los melolóntidos, diferenciándose de estas principalmente por su abertura anal trilobada: la mitad superior de la hendidura trasversal forma punta en el medio; la inferior tiene una pequeña hendidura en el sitio correspondiente.

### EL OSMODERMO ERMITAÑO—OSMODERMA EREMITA

**CARACTERES.**—El osmodermo ermitaño (*Osmoderma eremita*) merece ser mencionado en primera línea, como el coleóptero mas grande que esta division cuenta en Europa, coleóptero que representa en cierto modo á los gigantes, si tenemos en cuenta su aspecto general y la circunstancia de que las hojas laterales de las caderas son aun visibles desde la parte superior. Este insecto de un pardo negro brillante, con reflejos violáceos, mide de 0<sup>m</sup>,026 á 0<sup>m</sup>,033 de longitud y vive en los árboles carcomidos; tiene el dorso surcado longitudinalmente; la region escapular delantera, pequeña; los elitros grandes, mucho mas anchos y arrugados; el escudo de la cabeza cóncavo, con los bordes en relieve, y el macho está provisto de un tubérculo encima de cada ojo, careciendo estos de aquella concavidad del ribete en la hembra. La superficie externa de la mandíbula inferior es corta y triangular, aguda y córnea, y la interna termina en un diente muy encorvado y agudo. Este escarabajo huele á cuero y presenta, como todos sus congéneres, un aspecto perezoso. Nunca se le encuentra sobre las flores, sino, segun ya hemos dicho, en los árboles carcomidos. Como en ciertas localidades los sauces son con preferencia los árboles mas carcomidos, constituyen estos su morada principal; los robles, las hayas, los abedules, los tilos y los frutales le albergan tambien, con tal que le brinden con un leño enfermizo, del que la comprimida larva se alimenta quizás varios años.

### EL TRIQUIO LISTADO—TRICHIUS FASCIATUS

**CARACTERES.**—El triquio listado produce una impresion mas grata que el ermitaño. Las foliculas de los costados no son visibles desde la parte superior; los tarsos son mas esbeltos, bidenticulados los delanteros en su parte externa en ambos sexos. La superficie externa de la mandíbula inferior es corniforme y triangular, y la interna sencilla; el escudo de la cabeza, más largo que ancho, está escotado por delante, y cubierto, así como la cabeza y el escudo del cuello, de un